

## ***Psathyrella spadiceogrisea* (Schaeff.) Maire - Nom commun: psathyrelle grisâtre**

Cette psathyrelle, très commune et réputée printanière, est en fait bien présente tout au long de l'année. Isolée, grégaire ou en petit fascicule de quelques exemplaires, elle affectionne les milieux riches en débris ligneux enfouis. Je l'ai trouvée principalement en lisière de feuillus.

Convexe et de couleur noisette, avec des lames beige pâle, et parfois quelque restes de voile au niveau de la marge dans la jeunesse, elle devient rapidement plano convexe, et la marge a tendance à se réfléchir. La striation par transparence de la périphérie du chapeau, de même que la présence d'un large umbon obtus, sont inconstantes. Au stade mature, elle est assez facile à reconnaître sur le terrain, compte tenu de sa **taille** relativement grande pour une psathyrelle (elle atteint un diamètre de 5 à 7 cm) et la **couleur beige grisâtre typique** qu'elle acquiert.

Son **voile** est très fugace, et le **stipe** (40 à 80 mm), blanc, lisse, prumineux au sommet, creux, fragile et non radicant, est parfois un peu dilaté et strigieux au niveau de la base.

Les **lames** sont assez serrées, largement adnées, ventruées, beige à beige grisâtre, assez larges (jusque 6mm). L'arête fimbriée est plus pâle, la trame nettement pigmentée et la **chair** (1,5 à 2 mm) mince et beige.

**Spores**, 8-9(10) x 4-5 µm, brun foncé sans être opaques ; elliptiques de face, les plus grandes nettement *phaséoliformes* de profil ; *pore germinatif large* et souvent *tronqué*.

Les **basides** sont essentiellement *tétrasporiges*, mais des basides bisporiques ne sont pas rares.

L'**arête** est formée presque exclusivement de *cellules marginales*, très denses, clavées et sphéro-pédonculées et les **cheilocystides** sont rares.

Les **pleurocystides**, 25-50 x 11-17 µm, sont peu nombreuses et sont essentiellement de type *sublagé-niforme*, à *sommet obtus souvent subcapité*.

A proximité de l'arête, on observe des *cystides ventruées* qui correspondent le plus souvent, à des *cellules marginales isolées*.

**Cutis** banal de cellules globuleuses.

Au stade mature, elle est assez facile à reconnaître sur le terrain, compte tenu de sa **taille** relativement grande pour une psathyrelle (elle atteint un diamètre de 5 à 7 cm) et la **couleur beige grisâtre typique** qu'elle acquiert.



Son **voile** est très fugace, et le **stipe** (40 à 80 mm), blanc, lisse, pruinéux au sommet, creux, fragile et non radicant, est parfois un peu dilaté et strigieux au niveau de la base.

Les **lames** sont assez serrées, largement adnées, ventrues, beige à beige grisâtre, assez larges (jusque 6mm) ; l'arête fimbriée est plus pâle, la trame nettement pigmentée et la **chair** (1,5 à 2mm) mince et beige.



Convexe et de couleur noisette avec des lames beige pâle, et parfois quelques restes de voile au niveau de la marge dans la jeunesse.

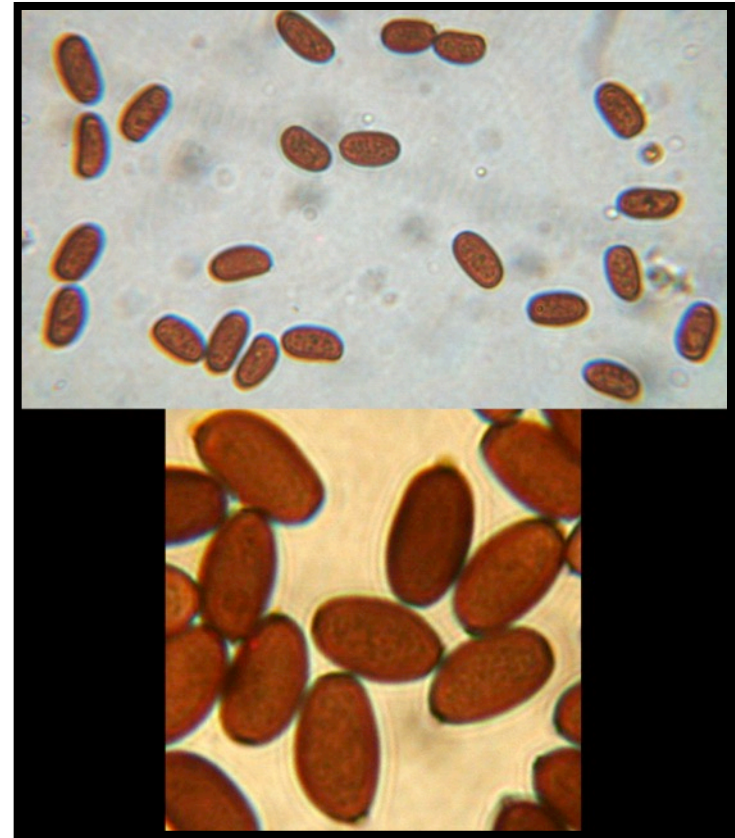


Convexe et de couleur noisette avec des lames beige pâle, et parfois quelques restes de voile au niveau de la marge dans la jeunesse.

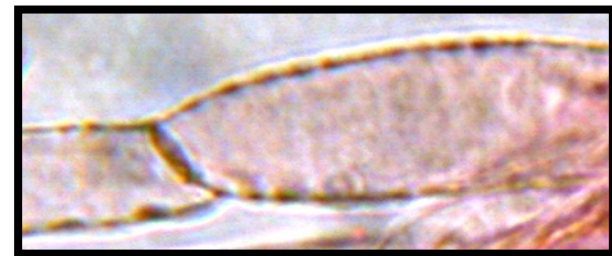


**Spores**, 8-9(10) x 4-5  $\mu\text{m}$ , brun foncé sans être opaques, elliptiques de face, les plus grandes nettement *phaséoliformes* de profil ; *pore germinatif large* et souvent *tronqué*.

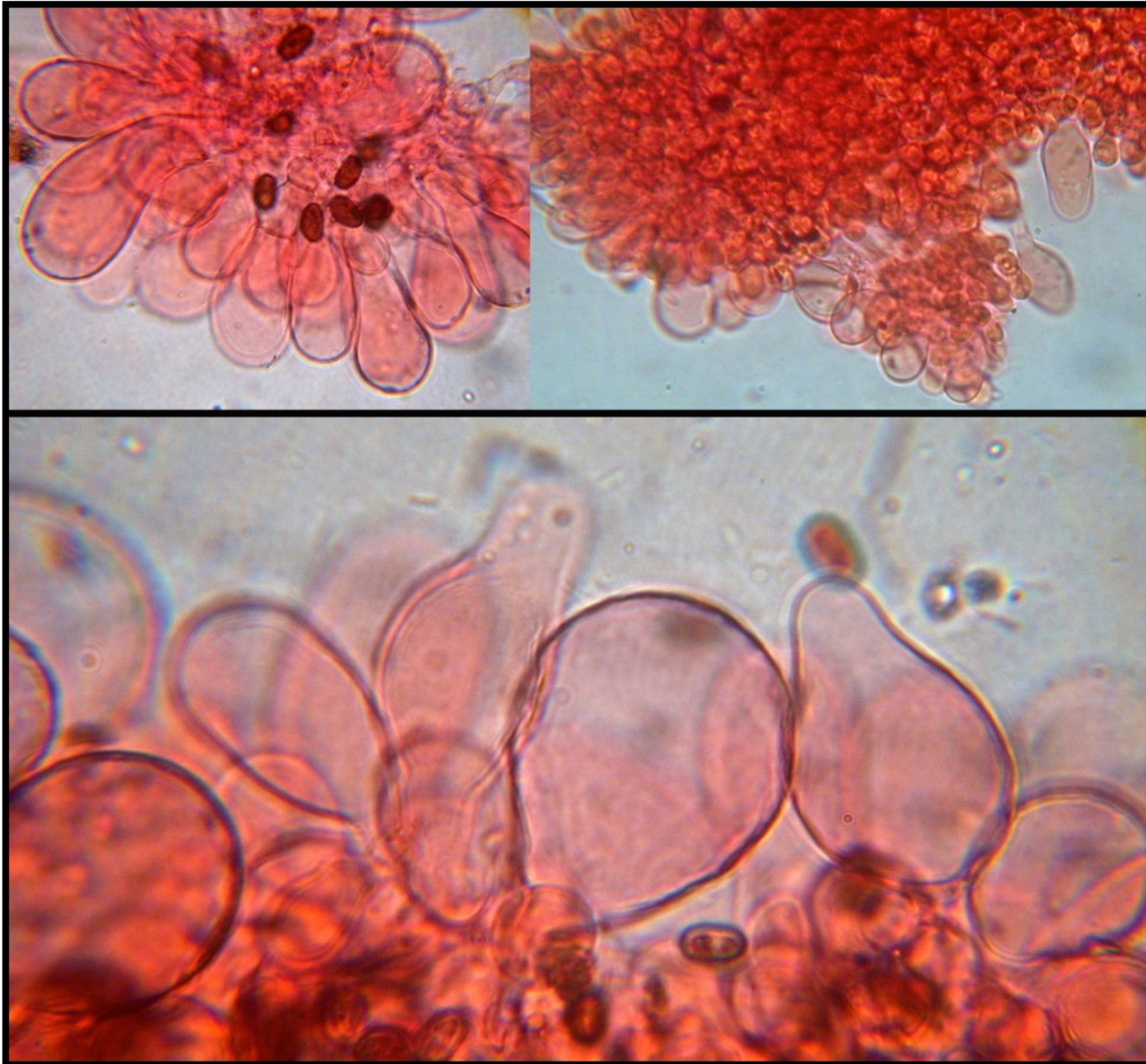
Les **basides** sont essentiellement *tétrasporiges*, mais des basides bisporiques ne sont pas rares.



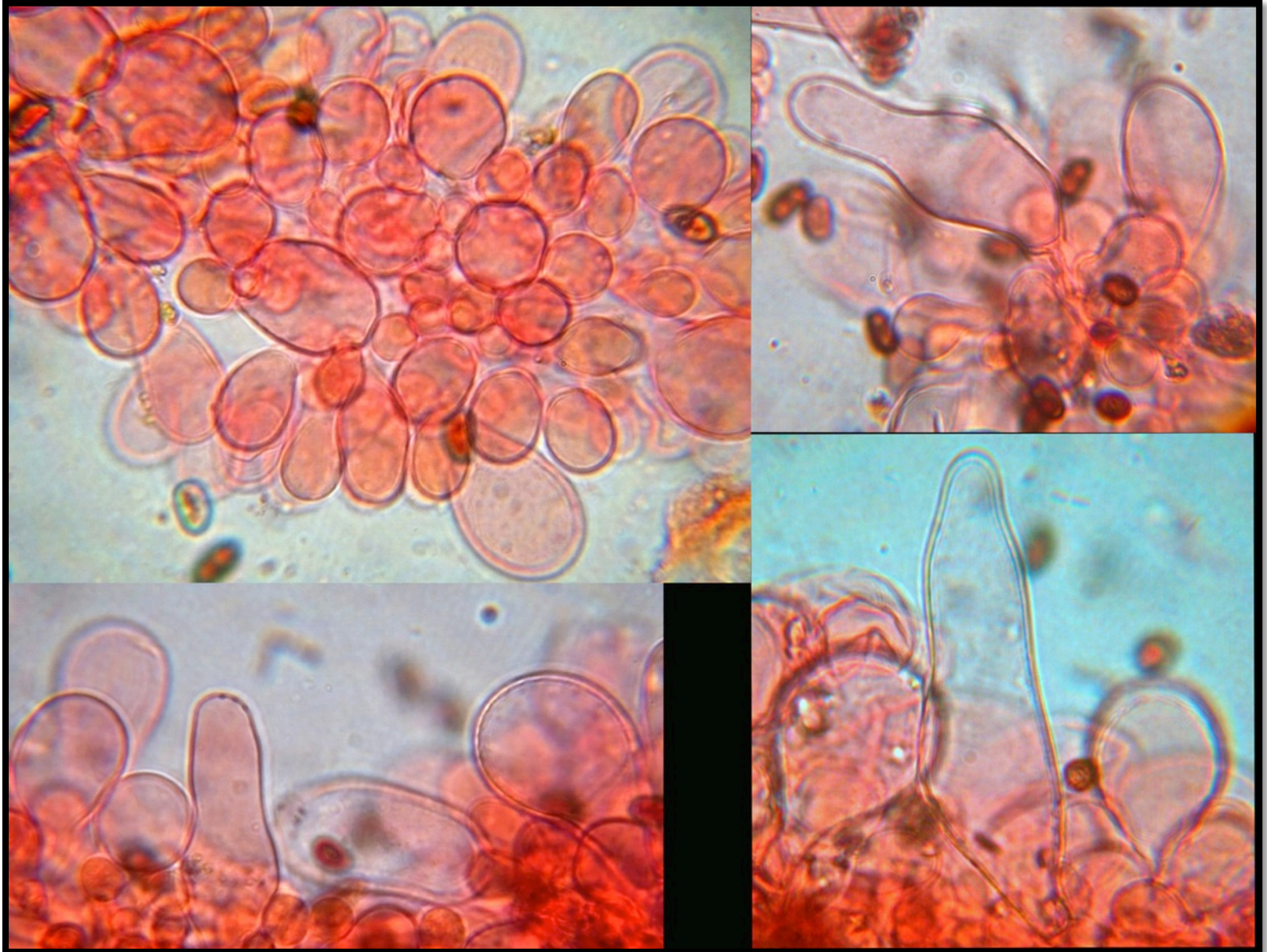
La trame est nettement pigmentée



L'**arête** est formée presque exclusivement de *cellules marginales*, très denses, clavées et sphéropédonculées, et les **cheilocystides** sont rares.

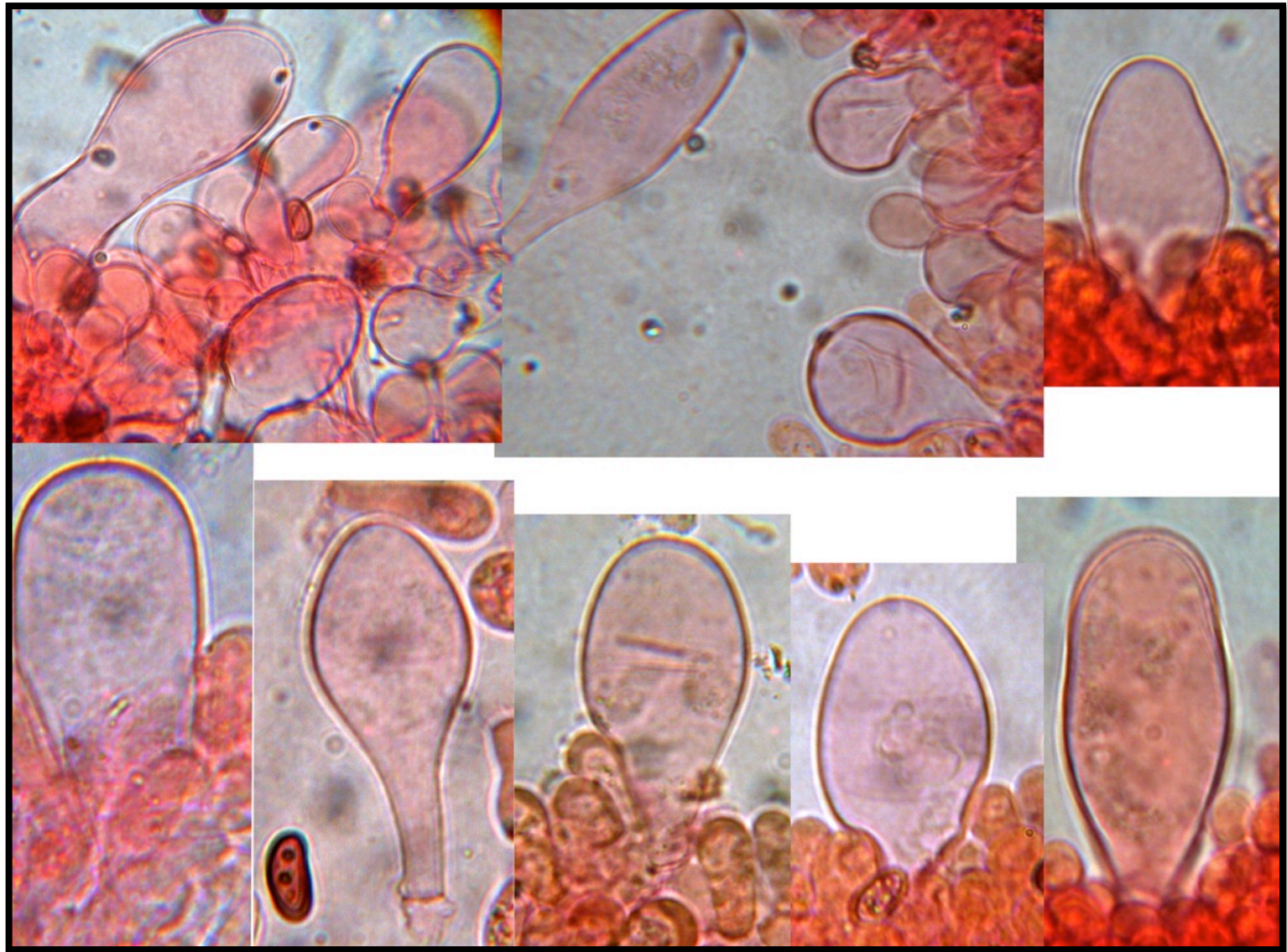


L'**arête** est formée presque exclusivement de *cellules marginales*, très denses, clavées et sphéropédonculées, de toutes tailles, et les **cheilocystides** sont rares.

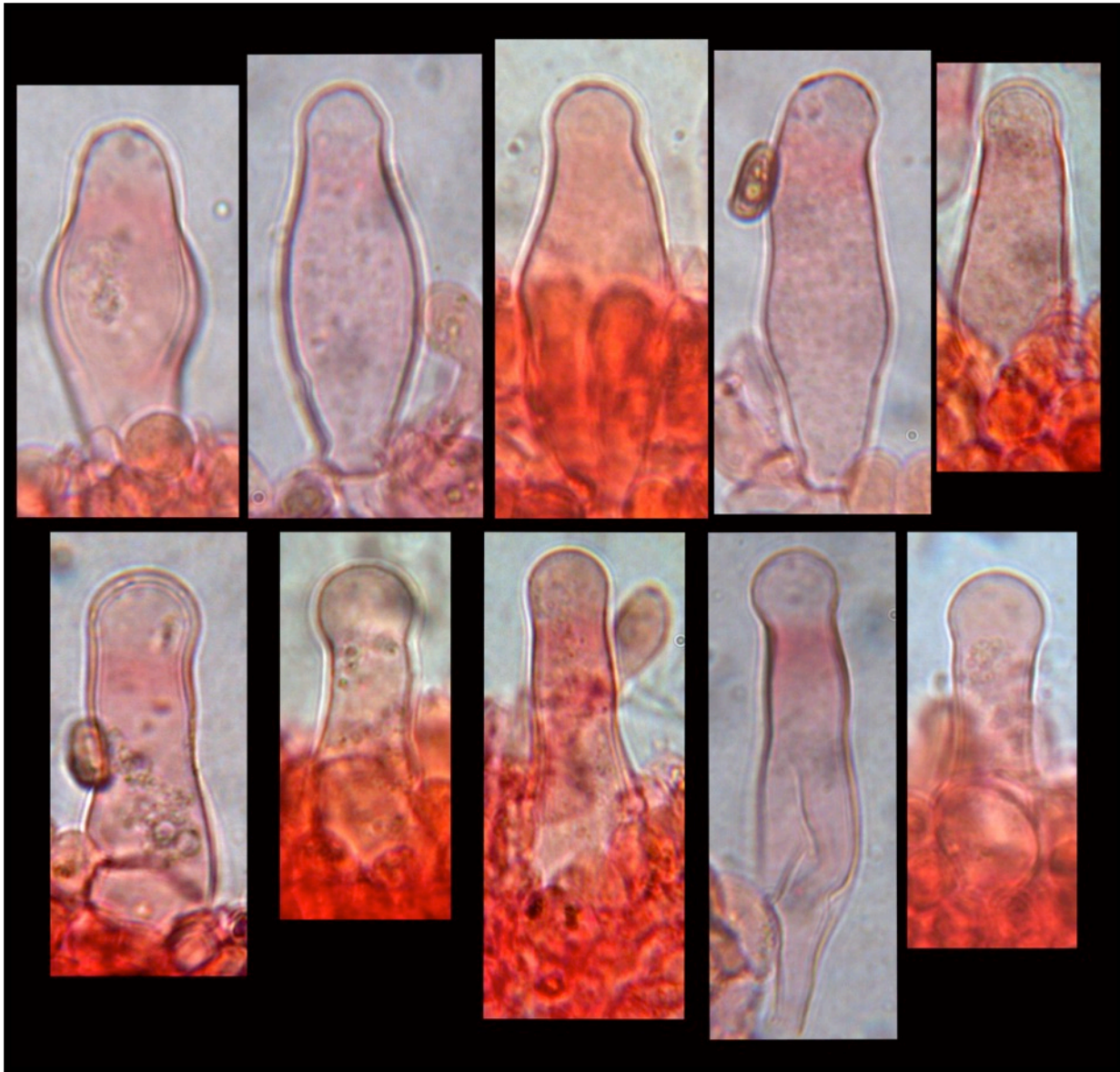




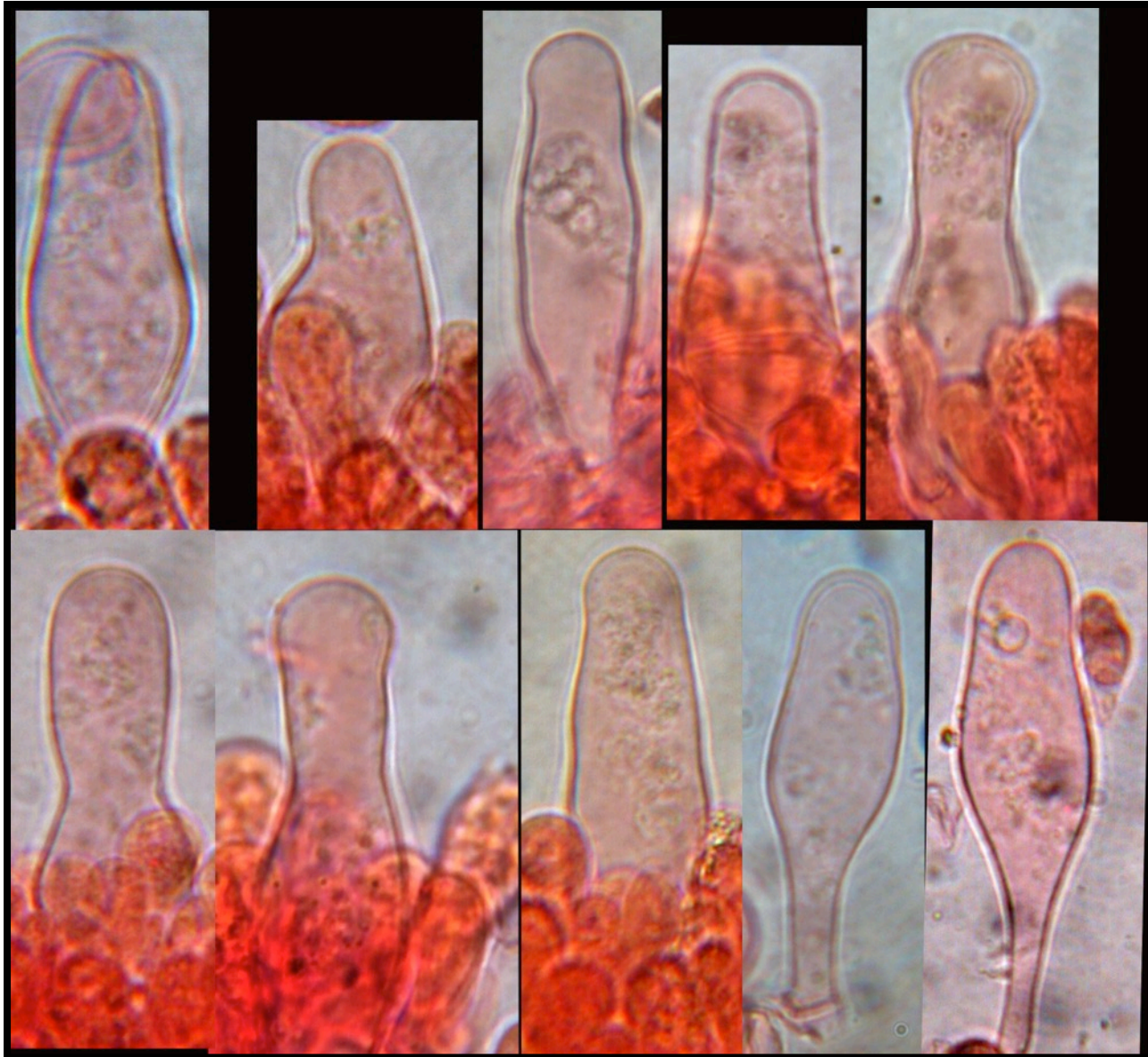
A proximité de l'arête, on observe des *cystides ventruës* qui correspondent le plus souvent, à des *cellules marginales isolées*.



Les **pleurocystides**, 25-50 x 11-17  $\mu\text{m}$ , sont peu nombreuses et sont essentiellement de type *sublagéniforme*, à *sommet obtus souvent subcapité*.



Les **pleurocystides**, 25-50 x 11-17  $\mu\text{m}$ , sont peu nombreuses et sont essentiellement de type *sublagéniforme*, à *sommet obtus souvent subcapité*.



Cette psathyrelle très commune, est assez facilement identifiable, sur base de sa taille relativement grande, de son voile fugace, et surtout de la couleur brun grisâtre qu'elle acquiert à maturité ; ainsi que sur base de ses caractéristiques microscopiques, dont la longueur des spores (entre 8 et 10  $\mu\text{m}$ ), ses pleurocystides sublagéniformes et non muriquées à parois minces (Kits van Waveren dit utrifformes), et l'arête des lames formée de cellules marginales clavées et sphéropédonculées.

Ces caractères permettent de rattacher cette espèce à la section *Spadiceogriseae* de Kits van Waveren.

Les cheilocystides rares nous amènent à la sous-section *Spadiceogriseae*.

Le voile fugace, l'arête non pigmentée et les spores souvent phaséoliformes de profil, à large pore germinatif souvent tronqué, complètent le tableau.

Vous pouvez m'adresser tout commentaire, ou remarque constructive, à l'adresse suivante :

[danieldeschuyteneer@gmail.com](mailto:danieldeschuyteneer@gmail.com)