

***Psathyrella pygmaea* (Bull. ex Schum. : Fr.) Sing. 1951, Lilloa 22 : 467 {MB#282858}**

Basionyme : *Agaricus pygmaeus* Bulliard, Herbar de la France 11 : t. 525 : 1791 (inval., absence de description) {MB244060}

Nom usuel : Psathyrelle pygmée

Synonymes

Agaricus pygmaeus Bull., Herbar de la France 11 : t ; 525 : 2 (1791) {MB#244060} Sanctionnement: Fries (1821)

Agaricus pygmeus Bull., Herbar de la France 11 : t ; 525 : 2 (1791) {MB#244060}

Naucoria pygmaea (Bull.) Gillet, Les Hyménomycètes ou Description de tous les Champignons qui croissent en France : 544 (1876) {MB#275845}

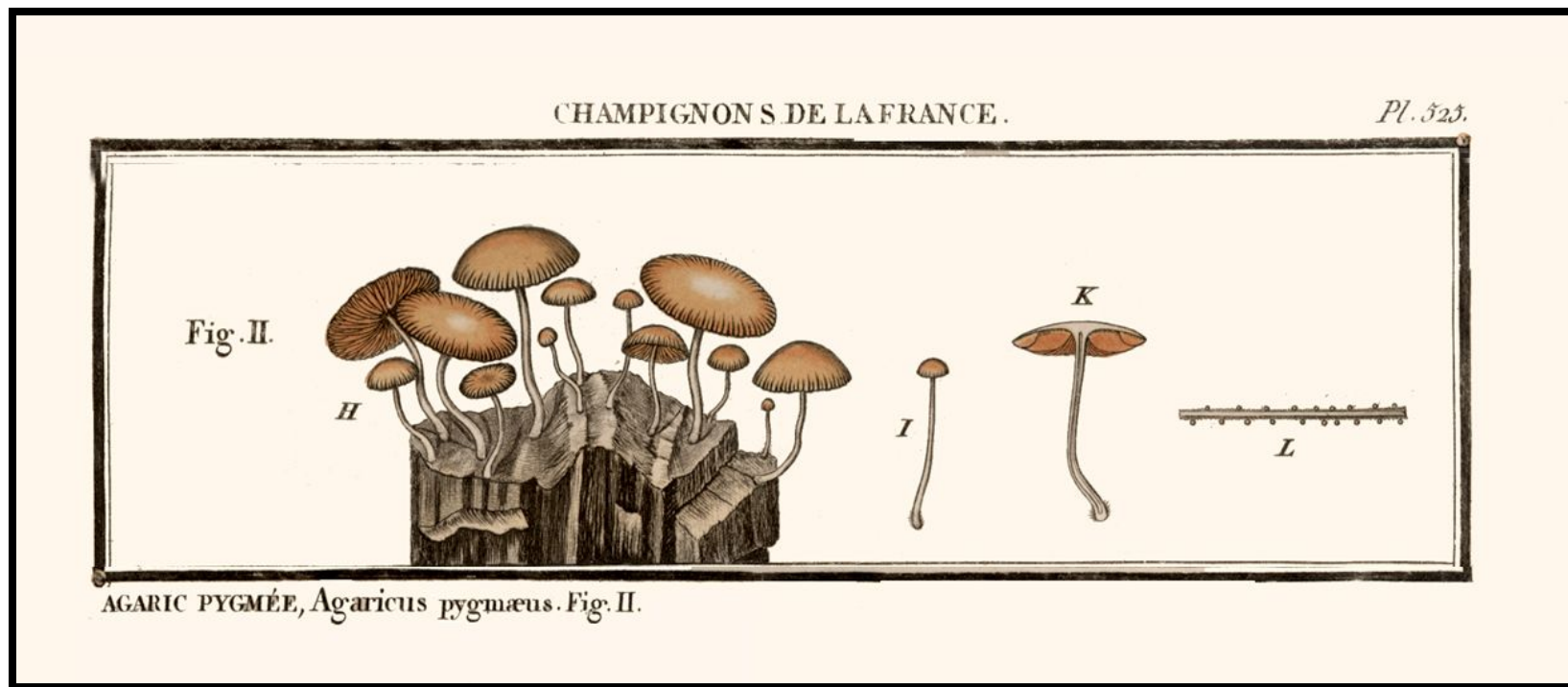
Psathyra pygmaea (Bull.) Quel., Comptes-Rendus de l'Association Française pour l'Avancement des Sciences , 9 : 664 (1881) {MB#455900}

Drosophyla pygmaea (Bull.) Quel., Enchiridion Fungorum in Europa media et praesertim in Gallia Vigentium : 117 (1886) {MB#454231}

Phaeomarasmius pygmaeus (Bull.) Singer, Lilloa 22 : 577 (1951) {MB#302726}

Psathyra consimilis (Bres. & P. Henn) J. Lange ; Dansk bot. Ark. 9 (1) : 10 (1936)

Ordre : Agaricales **Famille** : *Psathyrellaceae*



Introduction : la description de cette espèce est basée sur de nombreuses récoltes réalisées en Brabant flamand (Belgique).

Ecologie : cette petite espèce grégaire apparaît en général de mai à novembre, sur bois de feuillus (hygrophiles en général), ou à proximité sur terre nue, et est souvent accompagnée sur le même support, de *Coprinellus disseminatus*, avec lequel elle est parfois confondue. (voir discussion).



Chapeau glabre, mesurant 5 à 20 mm, fortement strié par transparence jusqu'au disque, parfois avec un petit umbon obtus, conico-parabolique au début, rapidement plano-convexe, avec parfois une marge flexueuse, couleur noisette à rapidement brun grisâtre, plus pâle à proximité de la marge qui apparaît blanchâtre ; hygrophane, il décolore en crème grisâtre. Chair mince, concolore au chapeau ; saveur douce à amère.

Voile fugace, présent sous forme de fibrilles blanchâtres, sur les jeunes exemplaires.

Lames pâles, crème, avec parfois une touche de rose, devenant gris beige à maturité, distantes, largement adnées, ventruées ; arête blanche.

Mediostrate pigmentée de brun.





Stipe : 10-30 x 0,5-2,5 mm, cylindrique, assez épais, souvent arqué, pulvérulent, abondamment recouvert de fibrilles blanchâtres dans les 2/3 inférieurs ; sommet pruneux ; base nettement bulbilleuse.

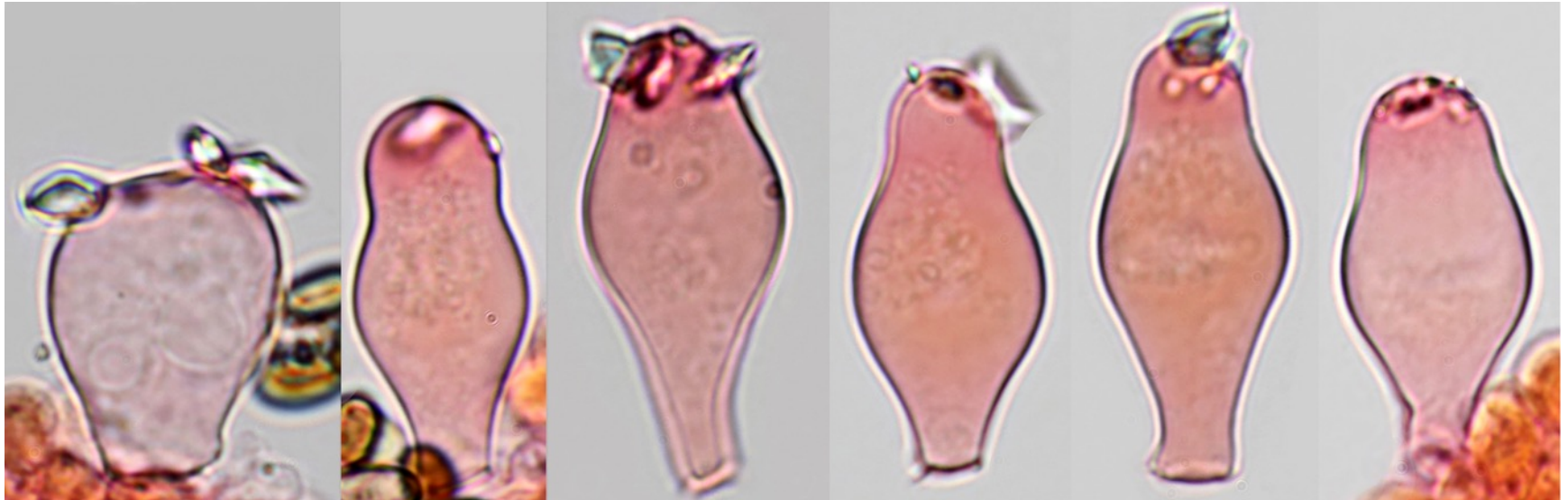
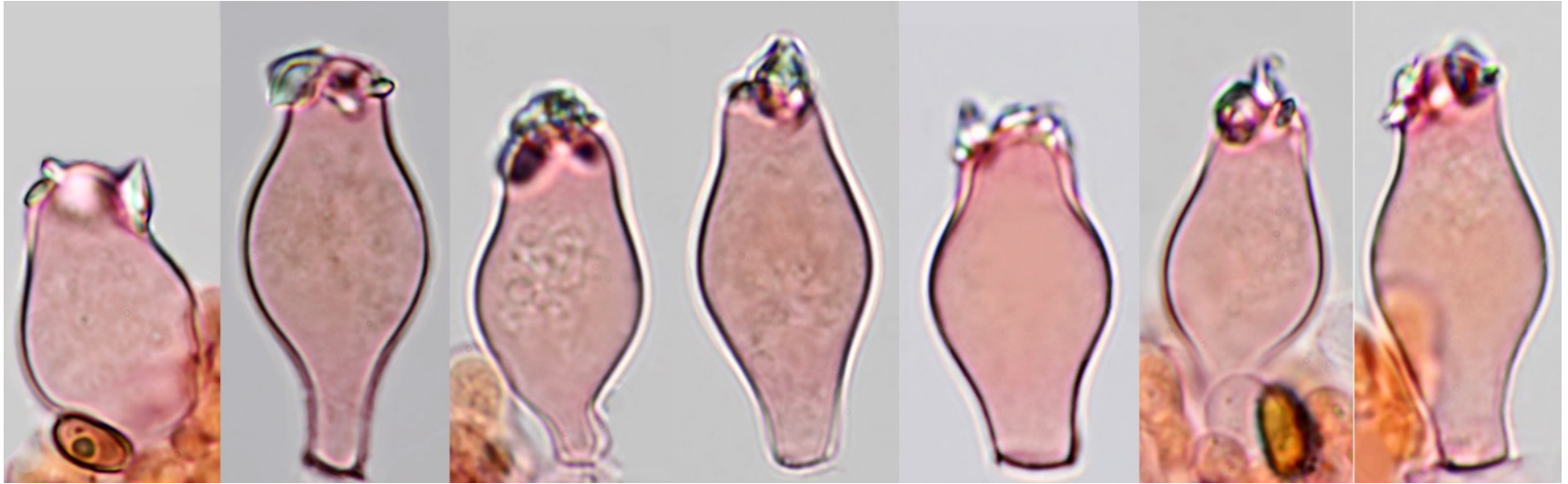




Cheilocystides : 20-35(40) x 9-17 μm , abondantes, disséminées, utriformes à paroi légèrement épaissie, à sommet largement obtus, en général muriquées, coiffées de nombreux cristaux se dissolvant dans le KOH, mêlées à de (peu) nombreuses **cellules marginales sphéropédonculées et clavées**.



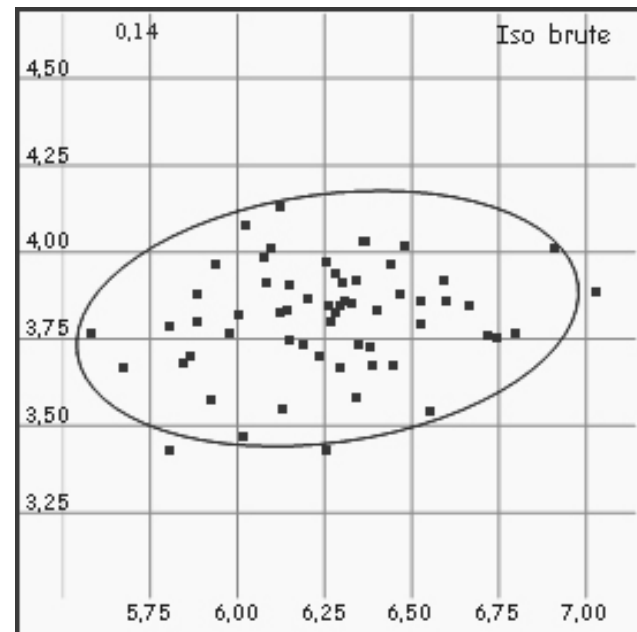
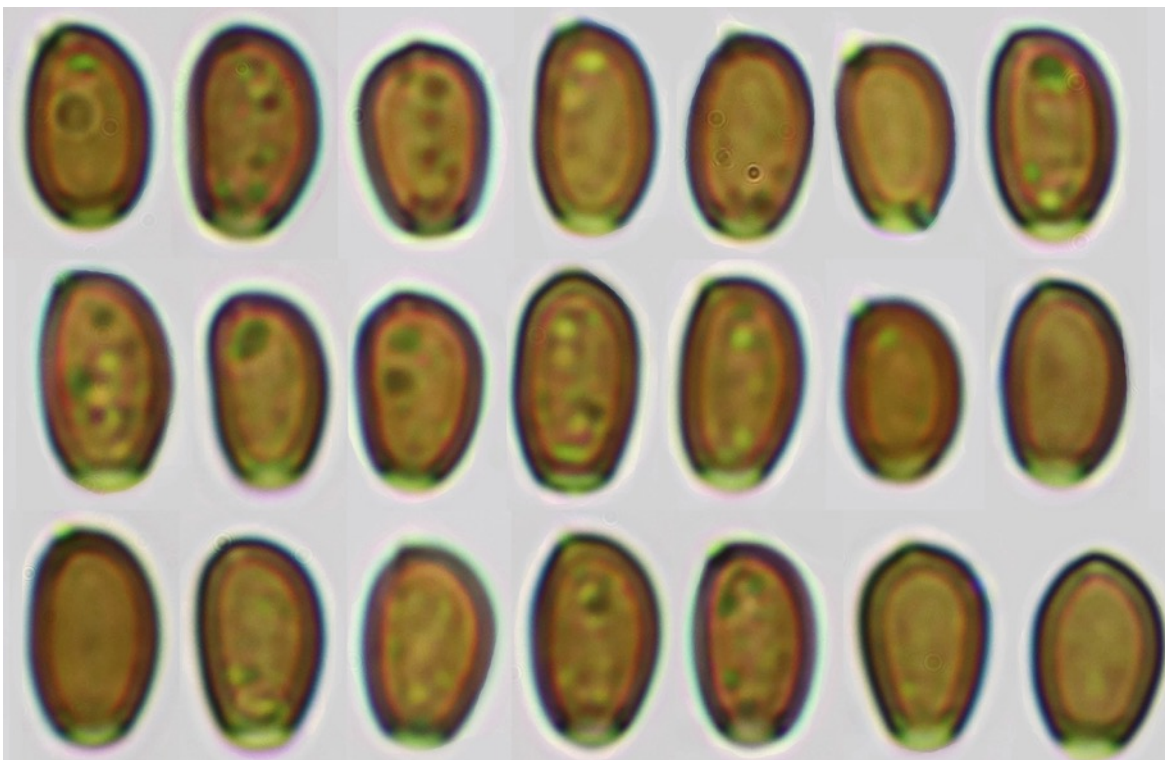
Pleurocystides : 25-40 x 10-18 μm , très nombreuses, utriformes, muriquées, à paroi parfois légèrement épaissie, analogues aux cheilocystides.



Basides tétrasporiques.

Spores : assez pâles, ellipsoïdes et ovoïdes de face, assymétriques de profil et légèrement amygdaliformes ; pore germinatif central large, sub-conique.

NH₄OH 10%



Spores mesurées avec Piximètre (N = 60) :

(5,6) 5,9 - 6,6 (7) × (3,4) 3,6 - 4 (4,1) µm; Me = 6,3 × 3,8 µm

Q = (1,5) 1,53 - 1,8 (1,9); Qe = 1,6

Coprinellus disseminatus (repris dans les 3 photos du haut et la moitié droite de la première photo du second rang du tableau ci-après) accompagne souvent *Psathyrella pygmaea*, et est souvent confondu sur le terrain, alors qu'avec un peu d'attention, il est assez aisé de distinguer les deux espèces.

C. disseminatus est plus grêle, plus fragile, reste conique campanulé, devient blanc grisâtre au cours de la croissance ; son chapeau est pubescent (très finement poilu sous la loupe du fait de la présence de piléocystides) et la base de son stipe très fin n'est pas bulbilleuse.

C. disseminatus



C. disseminatus



C. disseminatus



P. p

C. d



P. pygmaea



P. pygmaea



Psathyrella pygmaea & *Coprinellus disseminatus* apparaissent souvent mélangés



Discussion

Cette petite psathyrelle, de la section *Spadiceae* de Kits van Waveren, est facilement déterminée sur base de ses caractéristiques macro et micro, ainsi que sa tendance à croître en grandes troupes, sur souches de feuillus hygrophiles, ou à proximité sur terre nue.

Macroscopiquement : sur base de sa petite taille, son voile fibrilleux blanc disséminé, le chapeau glabre brun grisâtre et blanchâtre au niveau de la marge, rapidement plan convexe, nettement strié jusqu'au disque et le stipe pulvérulent à base nettement bulbilleuse.

Microscopiquement : sur base de ses petites spores assez pâles et de ses pleuro. et cheilocystides utri-formes, muriquées, à parois légèrement épaissies au sommet.

Bibliographie

Bon, Champignons d'Europe occidentale, 1988 : p. 268

Breitenbach & Kränzlin, Champignons de Suisse, 1995 : (t.4), p. 284

Courtecuisse & Duheim, Guide des champignons de France et d'Europe, 1994 : p. 807

Eyssartier & Roux, Champignons de France, 2011 : p. 906

Kits van Waveren, Persoonia suppl. Vol. 2 : p. 156-157 (1685)

Kuhner & Romagnesi, Flore analytique des champignons supérieurs, 1953 : p. 368 (sn. *Drosophila pygmaea*)

Lange, Flora Agarica Danica, 1994 : T2, p. 718-724 (sn. *Psathyra consimilis*)

Örstadius & Knudsen , Funga Nordica, 2008 : p. 617

Singer, The Agaricales in modern taxonomy Lilloa, 1949 : 22, 1-832

Vasutova Taxonomic studies on Psathyrella sect. Spadiceae, Czech Mycol., 2008 : 60(2) 137-171

Tout commentaire, correction d'erreur ou omission peuvent m'être adressés à

danieldeschuyteneer@gmail.com

Pour découvrir d'autres fiches relatives au *Psathyrellaceae*, suivez ce lien :

<http://www.amfb.eu/Myco/Psathyrelles/psathyrella.html>