

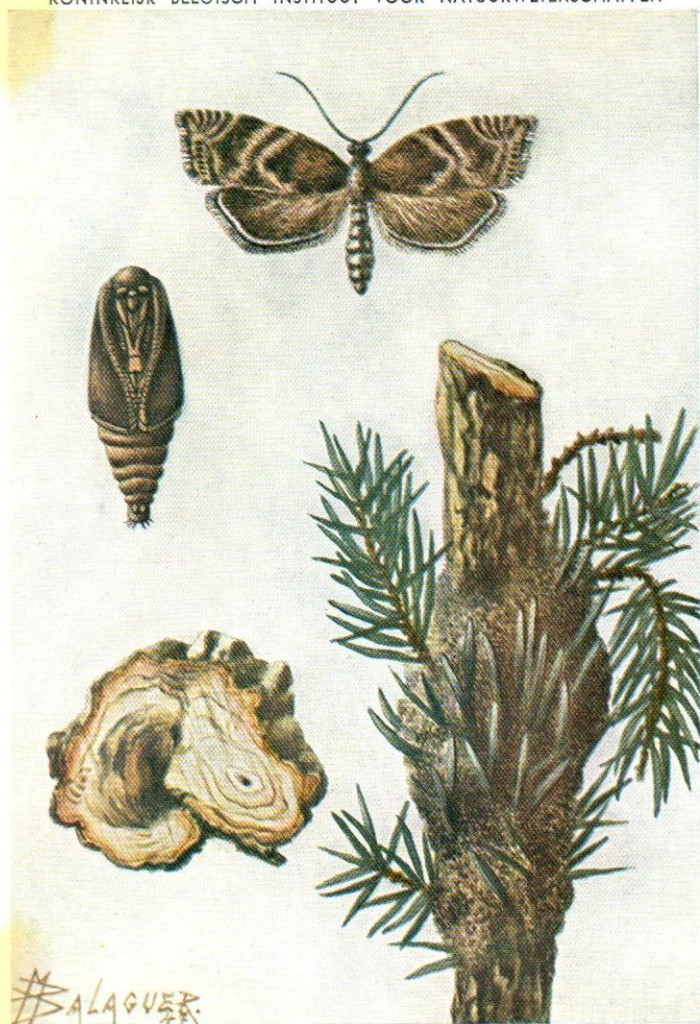
P. Loebmann

8. — *Spilosoma lutea* HUFNAGEL

L'Ecaille lièvre.

De Gele Tijgervlinder.

Assez commune partout en juin et en août. Fe-  
melle(2) un peu plus pâle que le mâle(1)  
fig3 : var. *Guerinii* Guiart  
Chenille sur diverses plantes dont Ronce(fig)



9. — *Enarmonia pactolana* (ZELLER)

La femelle pond en mai-juin sur les jeunes branches des Epicéas. La chenille pénètre à travers l'écorce et creuse le cambium, provoquant un écoulement de résine mélangé de sciure.

Adulte (1)            envergure: 12-14 mm



1



2



3



4

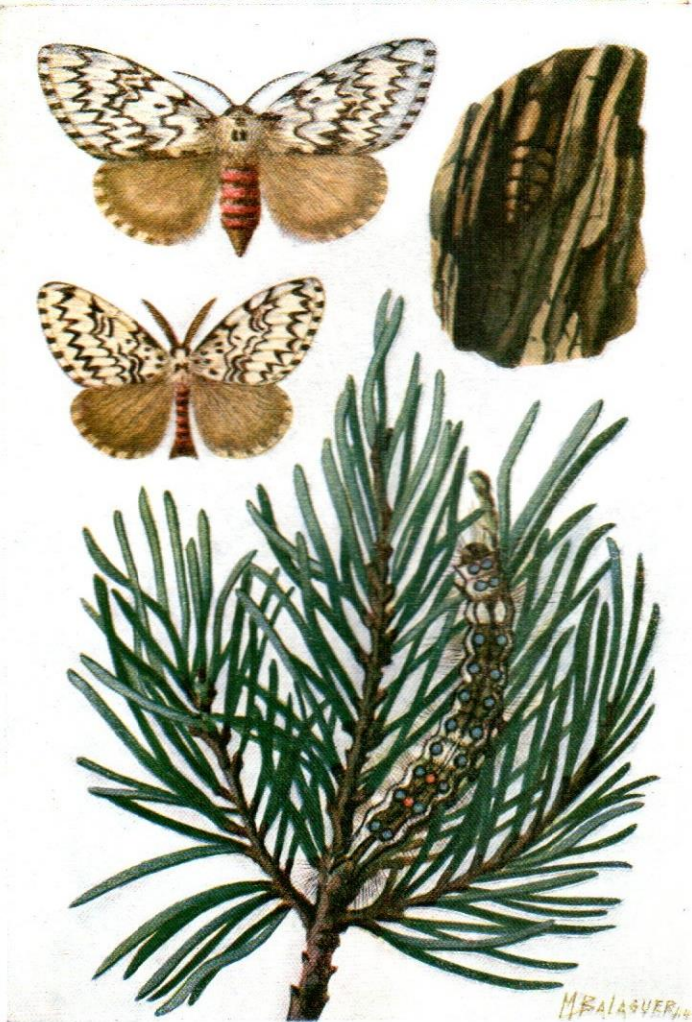
*Hochmure*

11. — *Cycnia mendica* CLERCK

La Mendiante.

De Bedelares.

Commun en Brabant et Haute-Belgique, rare ailleurs, vole en mai-juin. Mâle(1) gris, femelle blanche(2) ou blanche marquée de noir(3)  
Chenille sur Myosotis, Plantago, Urtica et sur Rumex Acetosa(fig)

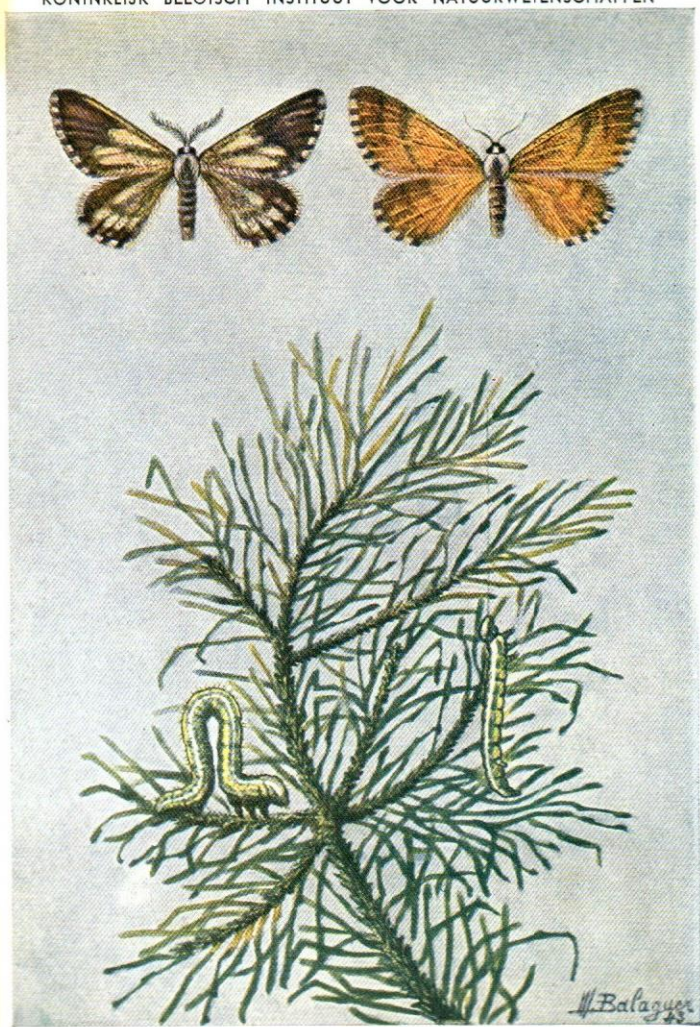


2. — *Lymantria monacha* (LINNÉ)

Ennemi redoutable de nos forêts. La chenille, de coloration très variable, s'attaque aux résineux et à presque toutes les essences feuillues, détruisant bourgeons et feuilles.

Mâle(1) : 40-45 mm

Femelle(2) : 50-55 mm



1. — *Bupalus piniarius* (LINNÉ)

Nuisible au Pin et à l'Épicéa, car la chenille en dévore les aiguilles. Deux générations annuelles. Le dimorphisme actuel est très accusé : mâle(1) et femelle(2) 32-34 mm



*S. ochmanis.*

31. — *Nola togatulalis* HübNER

Nole lignée de noir.

De Zwartgestreepte Nola.

Campine fin juin à mi-juillet, rare. Femelle(2)  
plus massive et plus sombre que le mâle(1)  
Chenille sur les buissons de chêne.



1



2



28. — *Nola cucullatella* LINNÉ

*L. J. G. M.*

Nole gris-violet.

Het Kleine Visstaartje.

Assez commun de mi-juin à août en Moyenne et Haute Belgique. Mâle(1) et femelle(2) semblables. Chenille sur divers arbres fruitiers et forestiers dont l'Aubépine (fig)



1



2



*Speckmans*

30. — *Nola albula* SCHIFFERMÜLLER

Nole blanche.

De Witte Nola

Assez commun en juin-juillet au littoral, plus rare en Moyenne et Haute-Belgique. Femelle(2) un peu plus foncée que le mâle(1)  
Chenille sur *Rubus caesius* (fig)  
Chrysalide entourée d'un tissu naviculaire.





29. — *Nola strigula* SCHIFFERMÜLLER

Nole gris-clair.

De Lichtgrijze Nola.

Vole en avril-mai et en juillet-août; Moyenne et Haute-Belgique; localisé. Mâle(1) et femelle(2) semblables. Chenille polymorphe; vit sur le Hêtre (fig) et le Chêne.



1



2



3

J. Joehmans.

27. — *Celama holsatica* SAUBER

La Celama de Sauber.

De Sauber-Celama.

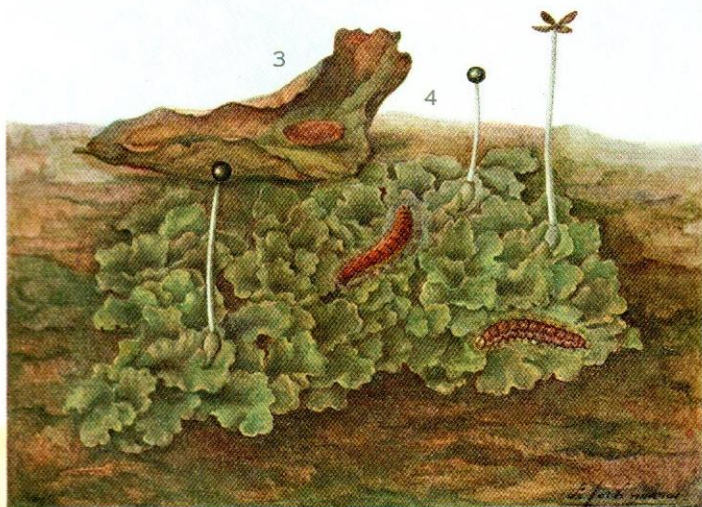
Campine; rare; en juillet. Affectionne les bruyères sèches. Se caractérise par la bande foncée qui traverse l'aile inférieure. Femelle(2) un peu plus massive que le mâle(1)  
Exemplaire(3) au repos sur la plante nourricière, le Genêt poilu.



1



2



22. — *Comacla senex* HUBNER

Nudaire sénile.

De Vergrijste Lithosia.

Très rare; endroits marécageux. Moyenne et Haute  
Belgique en juin-juillet. Mâle(1) femelle(2)  
Plante nourricière figurée : Jungermannia



La Celama centonale.

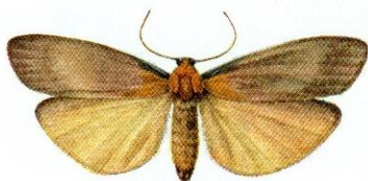
26. — *Celama aerugula* HUBNER

De Afgeronde Celama.

Moyenne Belgique: rare. Basse Belgique, principalement au littoral, où l'espèce est très commune en juin-juillet.

Mâle(1) femelle(2)

Chenille(3-4) sur diverses plantes basses et arbres : le Lotier(fig)



1



2



3

4

21. — *Lithosia quadra* LINNÉ

Lithosie quadrille.

*P. Schönan.*

De Viervleklithosia.

Presque partout en Belgique mais assez rare. Une génération en juin-juillet. Femelle(2) un peu plus massive que le mâle(1) avec les ailes antérieures ornées de 4 macules noires. Chenilles sur les lichens des arbres.



1



2



3

4

*P. Schmauer*

23. — *Miltochrista miniata* FORSTER

La rosette.

De Roze Lithosia.

Partout en Belgique, commun en juin-juillet.  
Mâle(1) et femelle(2) semblables.  
Chenille sur sa plante nourricière : Lichen du  
genre Parmélia  
Cocon ds une fente de l'écorce.

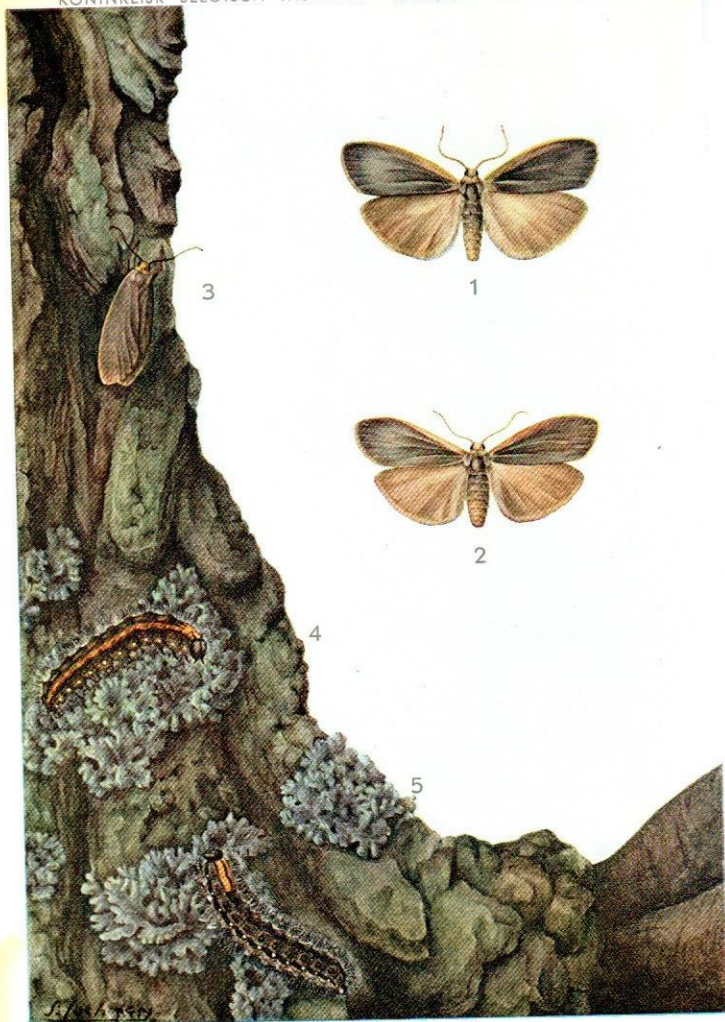


19. — *Eilema lurideola* ZINCKEN

Lithosie complanule.

De Vale Lithosia.

Haute-Belgique. Très rare ailleurs. Une génération en juin-août. Mâle(1) et femelle(2) sont à peu près semblables. Se caractérise par une étroite ligne jaune se terminant en pointe à l'extrémité de l'aile antérieure.  
Chenille sur Lichen du chêne.



20. — *Eilema griseola* HUBNER

Lithosie bordée.

De Gladde Lithosia.

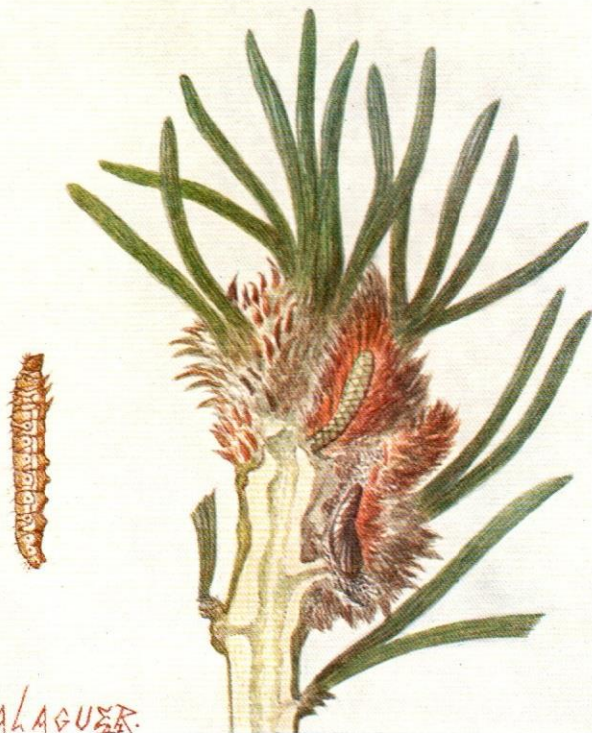
Commun partout en Belgique; une génération en août; se caractérise par la forme convexe du bord antérieur des ailes supérieures. Mâle(1) et femelle(2) peu différents.  
Chenille sur Lichen du chêne.





7. — *Coleophora laricella* (HUBNER)

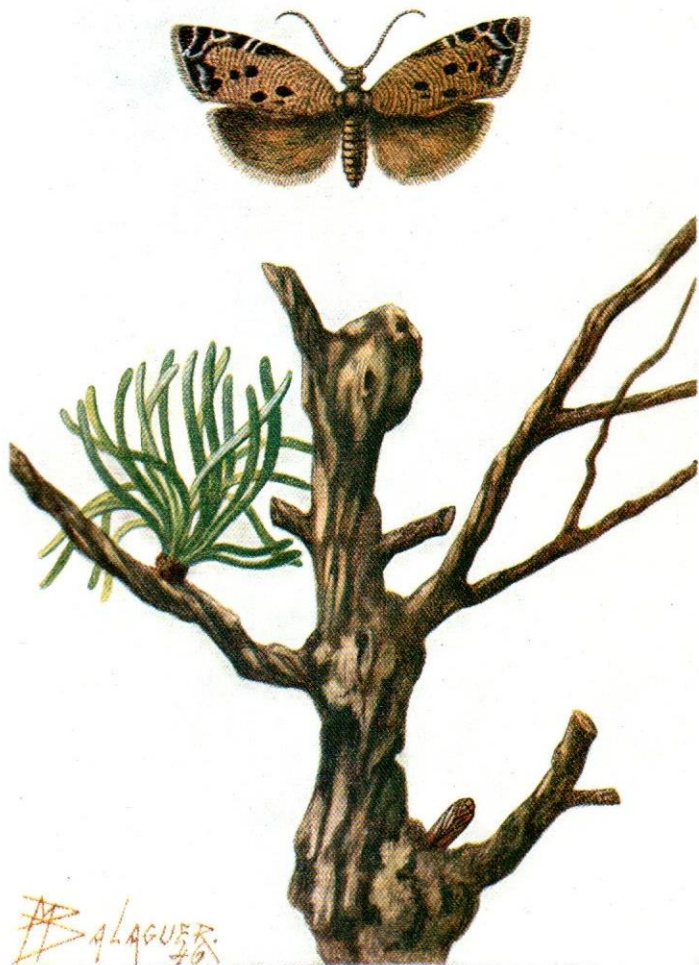
Chenille sur le Mélèze dans un fourreau formé  
par les aiguilles de ce conifère. Son abondance  
le rend parfois nuisible  
Envergure : 9-10 mm



ALAGUER.

8. — *Evetria turionana* (HUBNER)

Chenille à l'intérieur des bourgeons du pin. Le  
bourgeon attaqué meurt; des bourgeons latéraux se  
développent et peuvent être attaqués à leur tour  
(formation d'un balai)  
Adulte en mai-juin  
Envergure ; 18-21 mm



6. — *Enarmonia zebeana* (RATZEBURG)

En rongéant l'intérieur de l'écorce et l'extérieur du bois, la chenille provoque sur les tiges et les fortes branches des Mélèzes, des écoulements de résine.

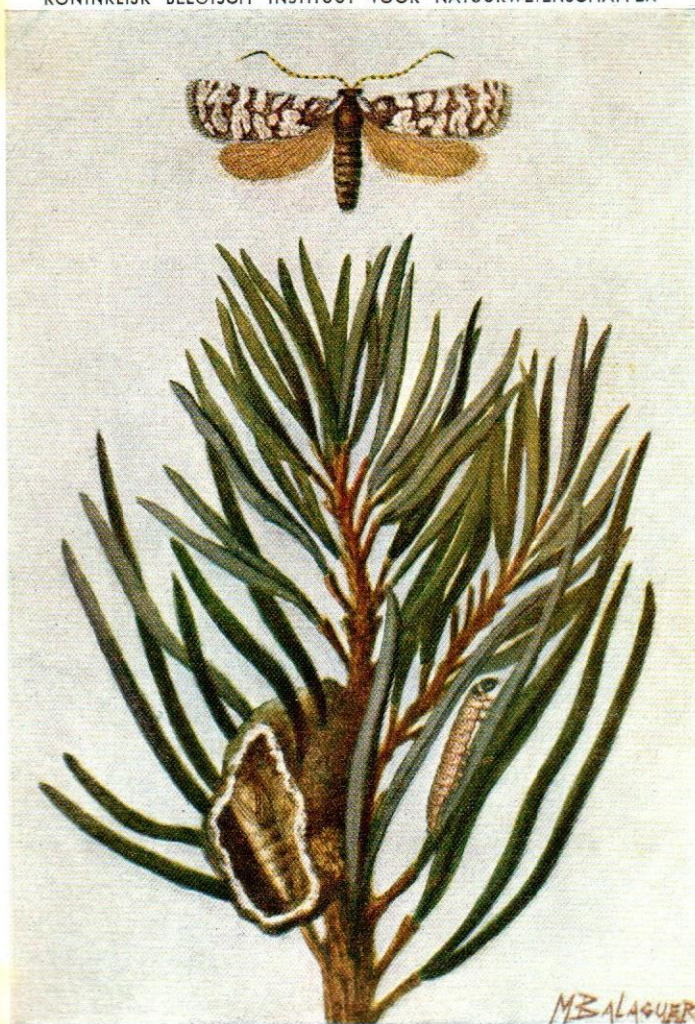
Envergure : 15-18 mm

Chrysalide en avril



5. — *Dioryctria abietella* (SCHIFFERMULLER)

Oeufs pondus en juin-juillet sur les jeunes cônes  
d'Epicéa : les chenilles détruisant les graines  
de ces cônes. Écoulement de résine mêlée d'excré-  
ments et de vermoulure.  
Envergure : 24-29 mm



4. — *Evetria resinella* (LINNÉ)

La chenille provoque sur les pins un écoulement de résine en forme de galle. Chrysalidation après 2 hivernages.

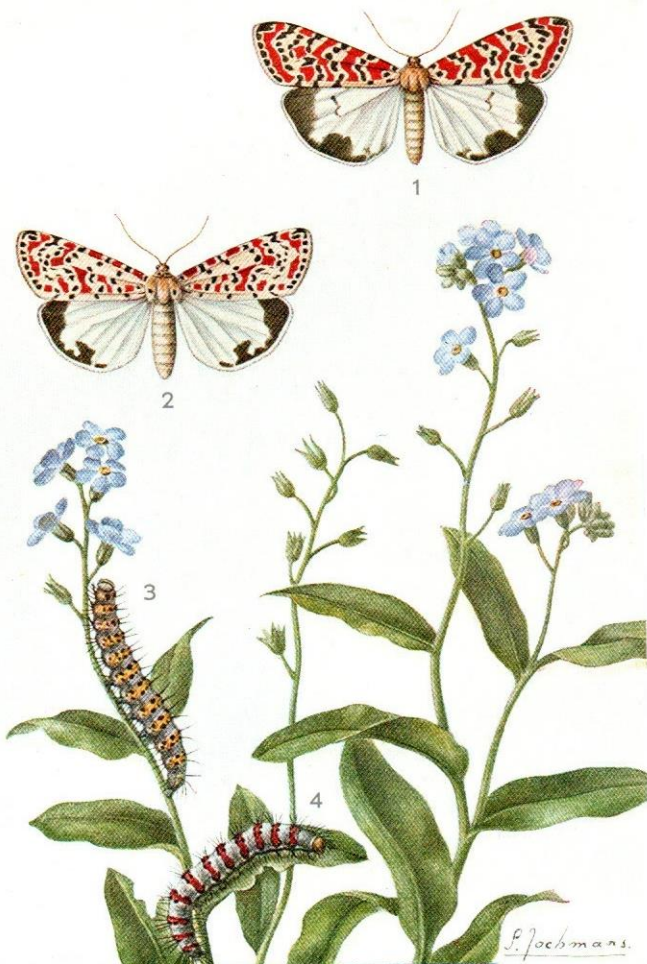
Papillon en mai : 15-22 mm

Par forte multiplication, peut arrêter la croissance des arbres attaqués.



3. — *Evetria buoliana* (SCHIFFERMULLER)

Chenille à l'intérieur des bourgeons du Pin. Les  
pousses attaquées prennent la forme caractéristi-  
que de baïonnette.  
L'adulte apparaît en juin-août  
Envergure : 17-22 mm

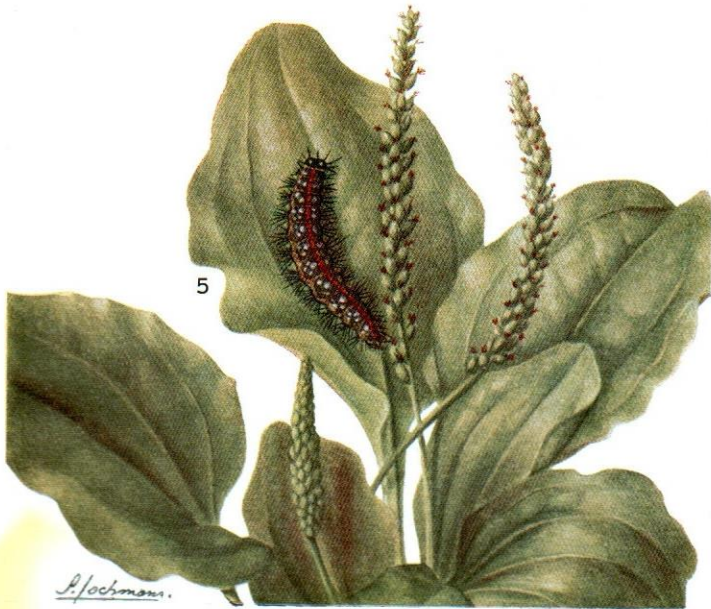


16. — *Utetheisa pulchella* LINNÉ

La Gentille.

De gestippelde Beer.

Extrêmement rare; environs de Bruxelles et Namur.  
2 générations : mai et juillet-août. Très variable:  
femelle(2) à peine différente du mâle.  
Chenille polymorphe se nourrissant notamment du  
Myosotis-(fig)



*P. ochmou.*

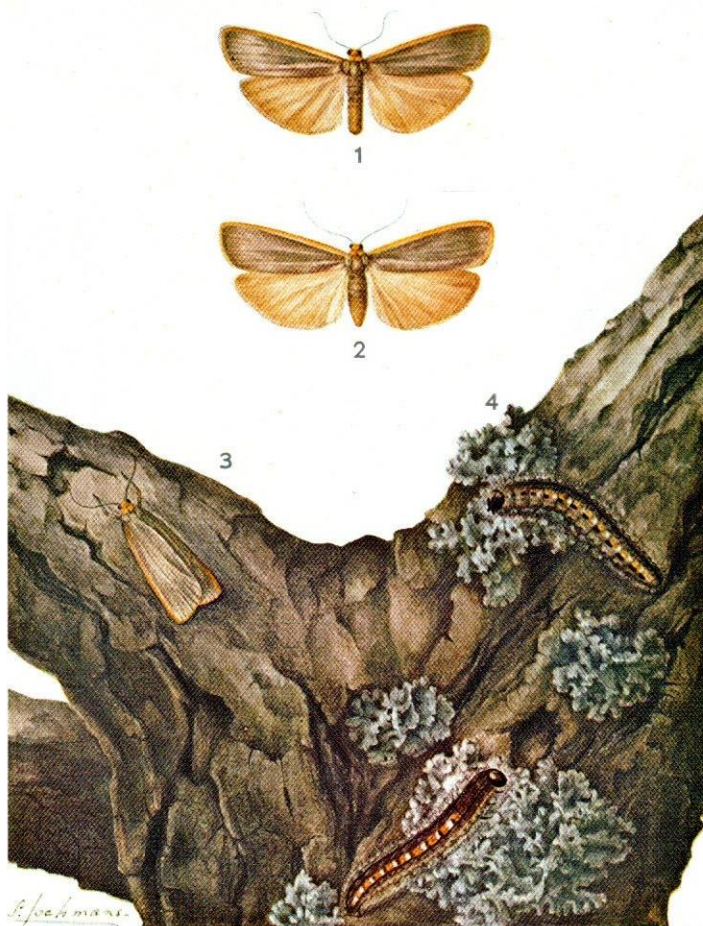
4. — *Coscinia striata* LINNÉ

Coscinie striée.

De Gestreepte Coscinia.

Famenne; localisée et peu abondante, vole en juin, affectionne les endroits secs. Mâle(1) avec antennes pectinées; femelle avec antennes filiformes(2) Variété Mélanoptéra Brahm(3) fréquente; variété Breyeri Debauche(4) très rare. Chenille vit sur diverses plantes dont le Plantain(fig)





18. — *Eilema complana* LINNÉ

Le Manteau à tête jaune.

De Geelkopmantel.

Presque partout, pas très commun. Génération : juillet-août. Femelle semblable au mâle. Espèce caractérisée par une fine ligne costale jaunâtre de largeur uniforme sur toute la longueur. Chenille vit sur les Lichens (ici tronc de Chêne)



1



2



3

*L. fuchsians.*

17. — *Pelosia mucerda* HUFNAGEL

Lithosie Muscerde.

De Grauwe Lithosia.

Surtout en Campine et toujours rare. Génération en juin-août. Mâle(1) et femelle(2) à peu près semblables. Chenille sur divers Lichens d'arbres(ici le Saule)

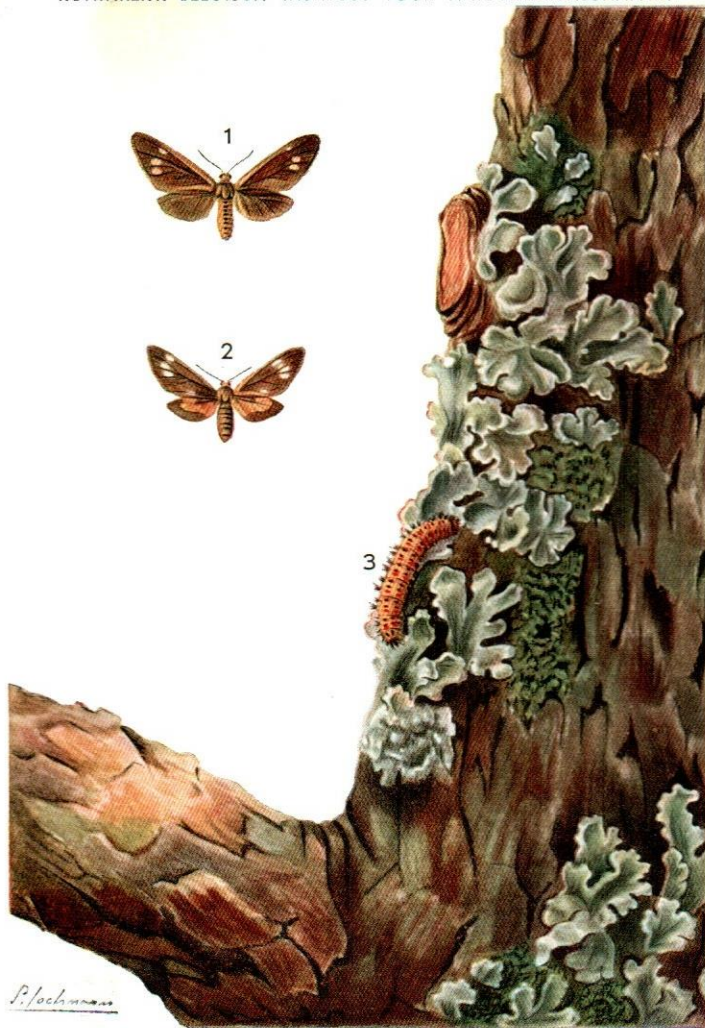


1. —*Syntomis phegea* LINNÉ

Le Syntomis du Pissenlit.

De Witgevekte Syntomis.

Affectionne les sous-bois; commun dans quelques localités de la Basse-Belgique en juin-juillet. Femelle plus massive que le mâle(1)  
Chenille polyphage se nourrissant notamment de Pissenlits(fig)

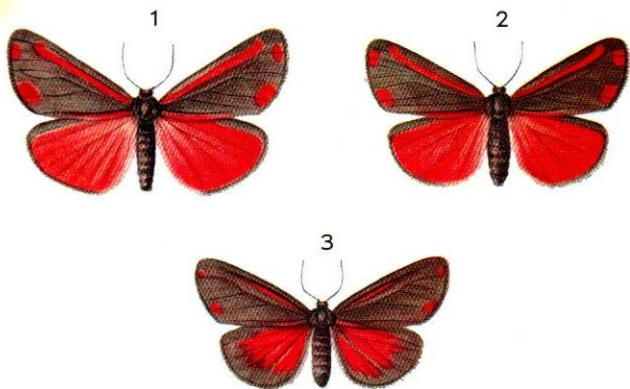


Naclie servante.

2. — *Naclia ancilla* LINNÉ

De Dienstmaagd.

Haute-Belgique; rare et très localisée, vole en juin-juillet. Femelle(2) diffère peu du mâle(1) Chenille vit sur divers Lichens(fig)



3. — *Callimorpha jacobaeae* LINNÉ

La Goutte de sang.

Sint Jacobsvlinder.

Commune presque partout sauf en Campine. Vole de mai à juillet. Femelle(2) un peu plus massive que le mâle(1-4)  
(3)= variété *nigrana* Cabeau  
Chenille en petites colonies sur la Jacobée(fig)