

Tilachlidium brachiatum

Bernard Clesse & Marcel Lecomte



récolte de Jean-Marc Moingeon, Bannans (Doubs - France), le 05/09/2007

Tilachlidium brachiatum (Batsch) Petch 1941, in Ellis, Trans. Norfolk Norw. Nat. Soc. **15** : 198.

Basionyme²² : *Clavaria brachiata* Batsch 1786, Elench. fung., cont. prim. (Halle) : 233.

Synonyme : *Isaria brachiata* (Batsch) Schum. 1803, Enum. pl. (Kjbenhavn) **2** : 443.

Cette espèce anamorphe appartient à l'ordre des Hypocréales (Ascomycètes).

Le téléomorphe est *Pseudonectria tilachlidii* W. Gams, spec. nov. 1975, Persoonia **8** (3) : 329.

Diagnose latine :

Perithecia in agarico putrido superficialia inter synnemata conidialia sparsa, subglobosa, ochracea, 175-185 x 160-175 μm , hyphis albidis, ad 40 μm longis, plus minusve ramosis fimbriata ; paries 12-15 μm crassus, extus ochraceus, intus hyalinus ; asci anguste clavati, tenuitunicati, sursum modice truncati, circa 50 μm longi, 5 μm diam. Ascosporae plus minusve biseriatae, continuae, anguste clavatae, basi truncatae, modice curvatae, tenuitunicatae, leves, hyalinae, 6-8 x 1.5-1.8 μm . Status conidialis *Tilachlidium brachiatum* (Batsch per Fr.) Petch.

Typus : H. A. van der Aa, prope Baarn, 10 Oct. 1974 (Herb. CBS 178).

Cette espèce a été récoltée par B. Clesse, lors des J.M.E. - Journées Mycologiques d'Été à Neufchâteau (Belgique), le 26/08/2011 - et identifiée avec l'aide de L. Bailly.

Ecologie

L'anamorphe vit en parasite sur des Agaricales en décomposition, et sur *Helvella crispa*. Il est d'ailleurs parfois assez difficile de localiser le support mycologique, qui peut être fortement dégradé.

²² Le basionyme désigne un binôme linnéen ayant servi le premier à nommer une espèce. C'est le nom de genre et d'espèce qui a été retenu pour servir de base à une nouvelle combinaison, suite à un transfert dans un autre genre ou à un autre rang taxonomique (changement de famille par exemple). Très souvent, le nom d'espèce reste, c'est le plus fréquemment le nom de genre qui est changé.



Description macroscopique

Synnemata²³ végétatifs, présentant des ramifications rigides, de couleur blanche, d'aspect finement floconneux.

Description microscopique

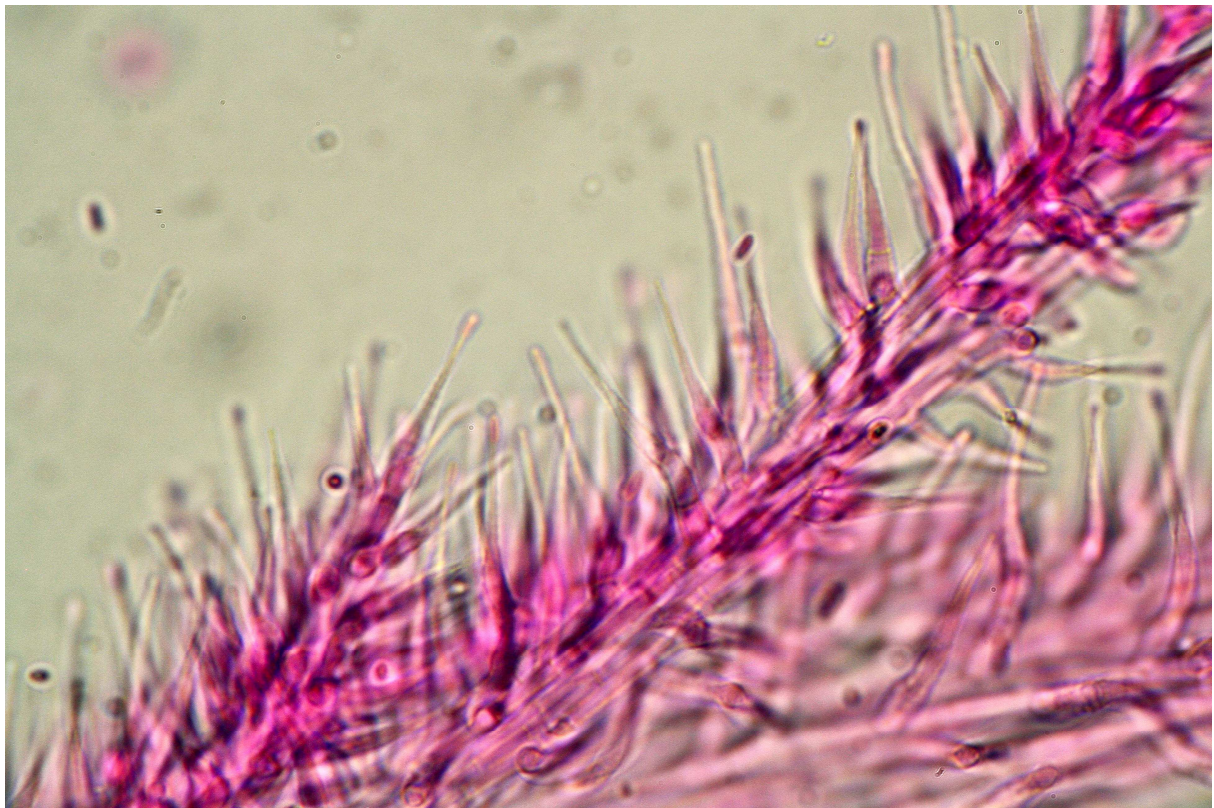
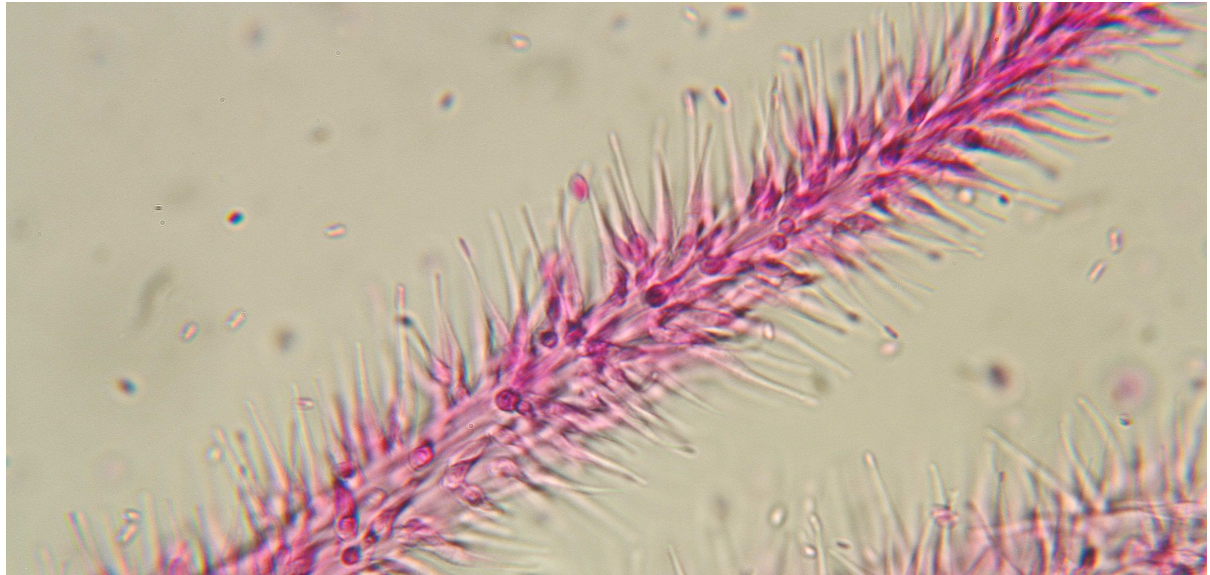
La synnema végétative émet des sporophores simples qui sont de longues phialides acuminées, fixées à angle droit sur un axe central, terminées par une tête globuleuse, formée de conidies ellipsoïdes et hyalines, entourées de mucilage.

Phialides : 25-35 x 1,5-2,5 μm

Conidies : 3,5 x 1,5-2 μm



²³ Une synnema (des synnemata) est une formation mycélienne particulière constituée par des hyphes agrégées en cordons plus ou moins volumineux. C'est une erreur de l'associer à une corémie (allure générale d'un *Penicillium*).



Phialides colorées à la fuchsine acide

Bibliographie

- ELLIS M.B. & ELLIS J.P.**, 1998 – Microfungi on Miscellaneous Substrates : an Identification Handbook, New Enlarged Edition, England, The Richmond Publishing : 38 – Plate 13-122.
LANGERON M., 1945 – Précis de Mycologie, Masson Ed., Paris, 59-62, 274-275.