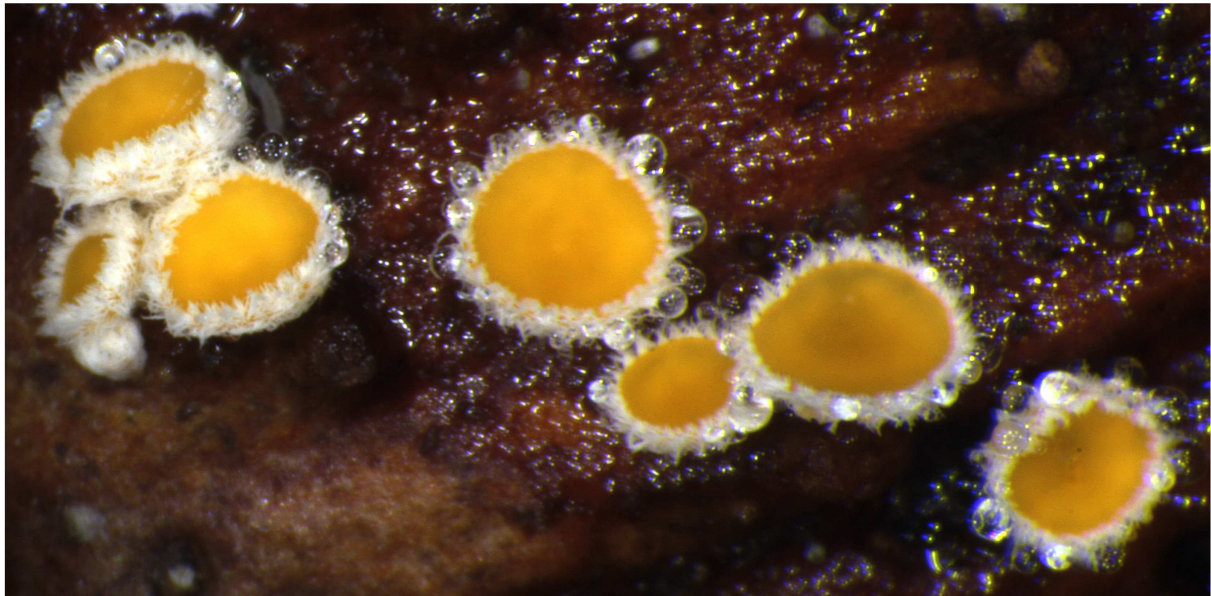


## Capitotricha fagiseda : un Ascomycète sur les cupules de fruits du hêtre

Marcel Lecomte

*Capitotricha fagiseda* Baral, 1985, nom invalid., Art. 36.1 ; publié comme « nom prov. » ; *Capitotricha fagiseda* Baral, 1994, nom invalid., Art. 36.1, 37.1 ; famille des *Hyaloscyphaceae*.



### Ecologie :

Cette espèce a été rencontrée en nombreux exemplaires sur des cupules de hêtre (*Fagus sylvaticus*), en bordure de la tourbière du Lac des Truites (ou Lac du Forlet : superficie de 2,8 ha ; F-68140 Sultzeren) ; c'est le lac le plus haut des Vosges (1061 m). Il occupe un ancien cirque glaciaire aux parois vertigineuses. Il était utilisé par les Abbés de Murbach comme vivier à truites, ce qui explique son nom. Un petit étang situé plus haut servait à l'élevage de carpes ; c'est lui qui, au fil du temps, s'est transformé en tourbière.



Elle se rencontre en moyenne montagne, et se manifeste de mars à mai.



### Description :

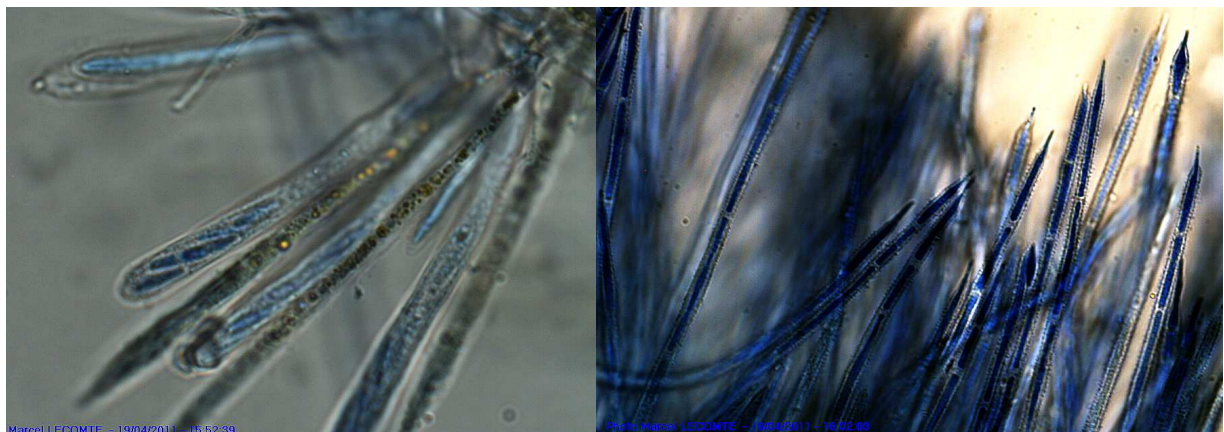
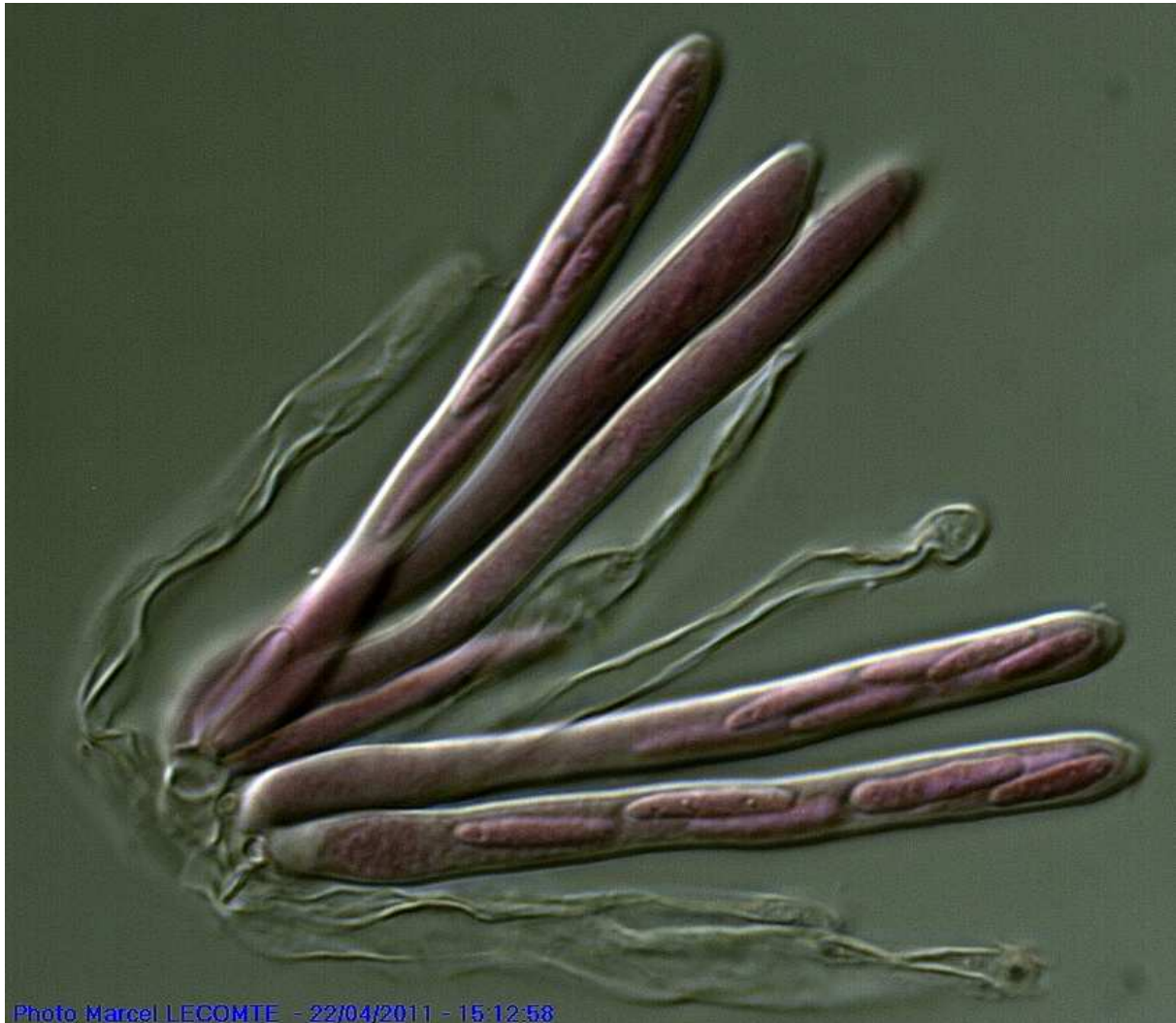
Les fructifications mesurent de 0,8 à 2 mm maximum, et on peut en trouver plusieurs dizaines sur le même support. Immatures, elles se présentent comme des boules blanches, longuement poilues et pédicellées. Ensuite, elles s'ouvrent en forme de cupule, de plus en plus étalée, avec un hyménium lisse d'une superbe couleur jaune d'œuf. La marge reste densément couverte de longs poils blancs.



**Microscopie :**

Coloration réalisée au bleu de crésyl alcoolique. Trois caractères ont attiré immédiatement notre attention :

- La présence de cristaux assez nombreux sur les poils marginaux, avec en outre de remarquables masses cristallines apicales sur certains (voir photo précédente).



(630x) – photo de gauche : asques et paraphyses avec incrustations visibles – photo de droite : paraphyses acuminées, observées dans le bleu de crésyl

- Des paraphyses septées, appointies puis très finement acuminées.
- Certaines spores présentent une cloison transversale.

Les ascospores non matures ont été photographiées à l'intérieur des asques : 10-13 x 2-2,5  $\mu\text{m}$  ; ces mesures peuvent donc prêter à une interprétation à la hausse de 10 % minimum.



Réaction positive des asques à l'iode. Certaines paraphyses présentent des amas d'incrustations noirâtres, serrées, mises en évidence ci contre, dans la fuchsine acide, lactique.

#### **Commentaires :**

Dans un premier temps, nous pensions avoir déterminé *Dasyscyphus* (= *Lachnum*) *bicolor* (Bull. ex Mérar) Fuck., en suivant B. & K. (1984), même si l'écologie mentionnée ne nous convenait guère<sup>16</sup> ; mais dans les remarques relatives à cette espèce, les auteurs signalent une communication verbale de H.O. Baral, qui parle d'une espèce non encore décrite, qui pousserait sur les fruits du hêtre, avec des spores plus grandes, et non encore

trouvée en Suisse. Cela nous interpelle évidemment.

Afin de tenter de clarifier la situation, nous prenons contact avec François Valade, spécialiste français des Ascomycètes, qui identifie immédiatement notre trouvaille, et nous fournit les documents originaux de Baral. Grâce à cela, nous ne doutons plus une seconde d'être en face de *C. fagiseda*.

Nous le remercions vivement pour son aide.



Un nouvel examen de l'Index Fungorum nous apprend que le nom publié est invalide, selon 2 articles du code de nomenclature nomenclature (Art. 36.1 : pas de diagnose latine ; Art. 37.1 : pas de spécimen-type désigné).

Faute de renseignements supplémentaires, nous en resterons à ce nom provisoire.

#### **Bibliographie**

**BREITENBACH J. & KRÄNZLIN F.**, 1984 - Champignons de Suisse, tome 1, Les Ascomycètes, Luzern, Mykologia : 186 (n°214).

**BARAL H. O. & KRIEGLSTEINER G.J.**, 1985 – *Capitotricha fagiseda*, *Beih. Z. Mykol.*, **6** : 60.

**ROLLIN & ANTOINE.**, 1994 – *Capitotricha fagiseda*, *Bull. trimest. Féd. Mycol. Dauphiné-Savoie* **34**, 135 : 11.

<sup>16</sup> Selon Breitenbach & Kränzlin (1984), cette espèce peut se rencontrer sur des branches ou des rameaux tombés au sol, de chêne (*Quercus*), d'aulne vert (*Alnus viridis*), voire même sur frêne (*Fraxinus excelsior*). La variété *rubi* se rencontre sur framboisier (*Rubus idaeus*).