

***Psathyrella saponacea* F. H. Möller, 1945**

in Fungi of the Faeröes 1 : 179

Daniel Deschuyteneer et Gilles Poulet

Synonymes:

Psathyrella coprophila **Watling**, 1971 - in Notes Roy. Bot. Gard. Edinb. 31 : 146

Psathyrella fimetaria **Watling**, 1971- in Notes Roy. Bot. Gard. Edinb. 31 : 143

Psathyrella equina **A.H. Smith**, 1972 - in Mem. N. Y. bot. Gdn. 24 : 269

Psathyrella olivaceopallida **A.H. Smith**, 1972 - in Mem. N. Y. bot. Gdn. 24 : 138





Photo in situ sur crottin de cheval : Gilles Poulet.
Diverses récoltes du 08/11 au 01/12/2020 à Gardanne (Fr.).
GPS : 43.479274 , 5.461477

Habitat : crottin de cheval, sol fertilisé, mélange de fumier et paille.
Habitat: horse dung, manure soil, and manure straw mixtures.

Collected on horse dung.





Description macroscopique :

Chapeau mesurant de 5 à 25 mm, initialement campanulé, devenant convexe à plan convexe, brun rougeâtre à brun foncé ; hygrophane, il décolore en beige grisâtre ; peu strié sauf par temps humide.

Lames ventruées adnées, distantes, initialement beiges, devenant beige grisâtre ; arête fimbriée blanche.

Voile rudimentaire fibrilleux blanchâtre, rapidement volatile, pouvant persister au niveau de la marge, et sous forme de fibrilles au niveau du stipe.

Stipe mesurant 15-80 x 1-4 mm, cylindrique, creux, blanchâtre à rapidement ocracé, fibrilleux dans sa moitié inférieure, pruineux au sommet ; base légèrement strigieuse, mais selon Möller courtement radicante.

Odeur déplaisante de savon qui est parfois absente.

Macroscopic description:

Cap measuring from 5 to 25 mm, initially campanulate becoming convex to plane-convex, reddish brown to dark brown, hygrophane it discolors to grayish beige, poorly striated except when moist.

Gills adnate, distant, initially beige, becoming grayish beige, fimbriate, edge white.

Veil as white fibrils, rudimentary, quickly volatile, which can persist at the margin and on the lower part of the stipe.

Stipe measuring 15-80 x 1-4 mm; cylindrical, hollow, whitish to rapidly ochraceous, fibrillose in the lower half, pruinose at top, base slightly strigose but according to Möller shortly radicating.

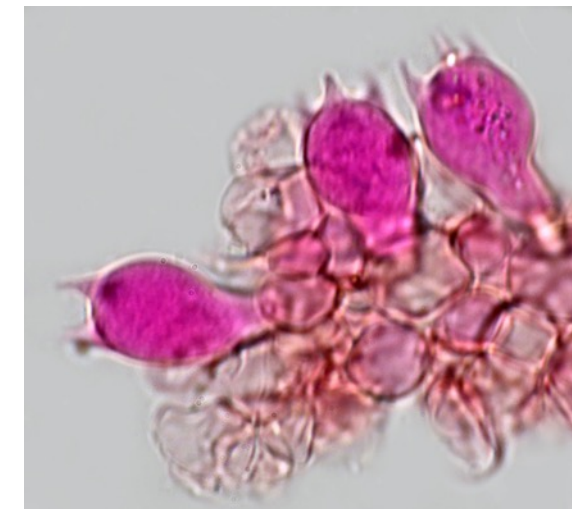
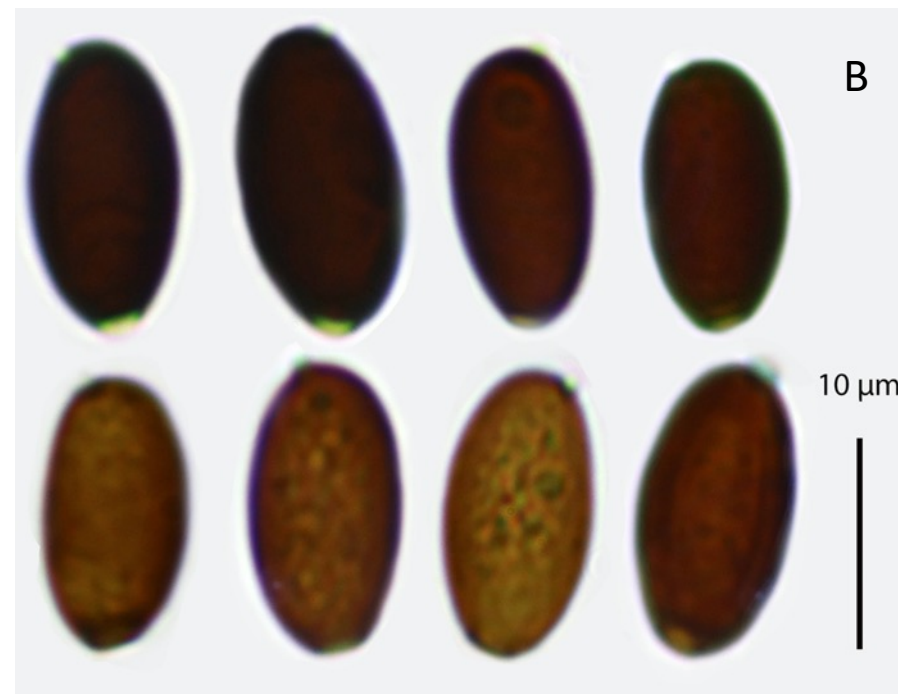
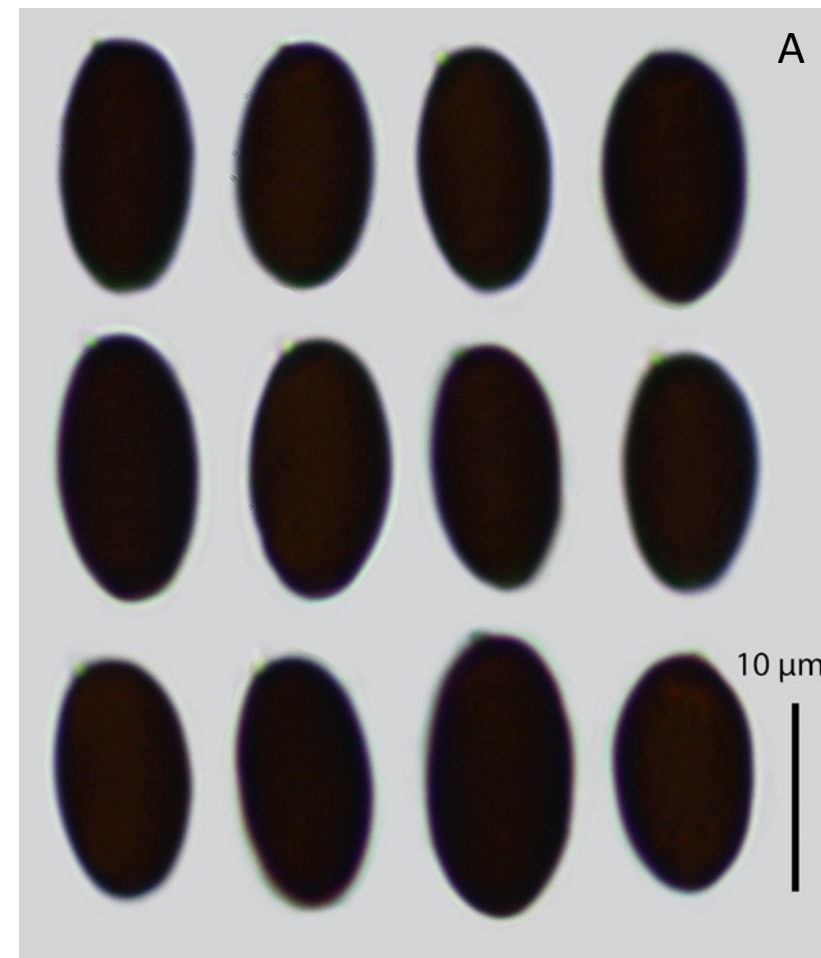
Odor unpleasant odor of soap which is sometimes absent.

Basides tétrasporiques ; rares basides bisporiques, sphéropédonculées. **Boucles** présentes entre autre au niveau des hyphes du stipe.

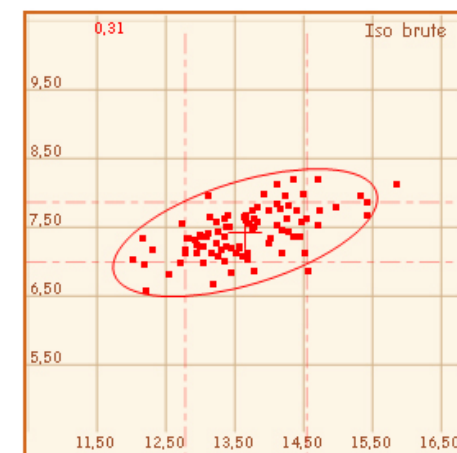
Spores lisses, rouge brunâtre à très foncées presque noires, opaques, oblongues ou légèrement subhexagonales de face, asymétriques et amygdaliformes de profil, appendice hilare très petit, pore germinatif distinct mais difficile à observer, central ou typiquement décentré. Ce dernier caractère s'observant plus facilement sur les spores immatures (voir photo B).

Basidia: 4 spored, rarely 2-spored, spheropedonculate. Clamps present (present on the hyphae of the stipe).

Spores: smooth, brownish red to very dark, almost black, opaque, oblong or slightly sub-hexagonal in face view, asymmetrical and amygdaliform in profile, very small hilar appendix, germ pore distinct but difficult to observe, central or typically eccentric. This last character is more easily observed on immature spores (see photo B).



Spores mesures : N = 90
(12)12,8-14,5(15,9) × (6,6)7-7,9(8,2) µm
Me = 13,7 × 7,4 µm ;
Q = (1,6)1,7-2 (2,1) ; Qe = 1,8



Cheilocystides denses ou clairsemées, à paroi fine, suivant les lames examinées lagéniformes (non représentées) à utrifor-
mes, à large sommet obtus ; souvent mélangées à de nombreuses basides et basidioles.

Paracystides clavées peu nombreuses.

Cheilocystidia thin-walled, densely packed or scattered, according to the examined gills; lageniform (not shown) to utrifor-
m with broad obtuse apex often mixed with numerous basidia and basidioles. Few clavate **paracystidia**.



N = 50 ; (20,4)23,5-33,2(37,6) × (7,4)8,4-11,9(13,6) μm ; Me = 28,3 × 10,3 μm.

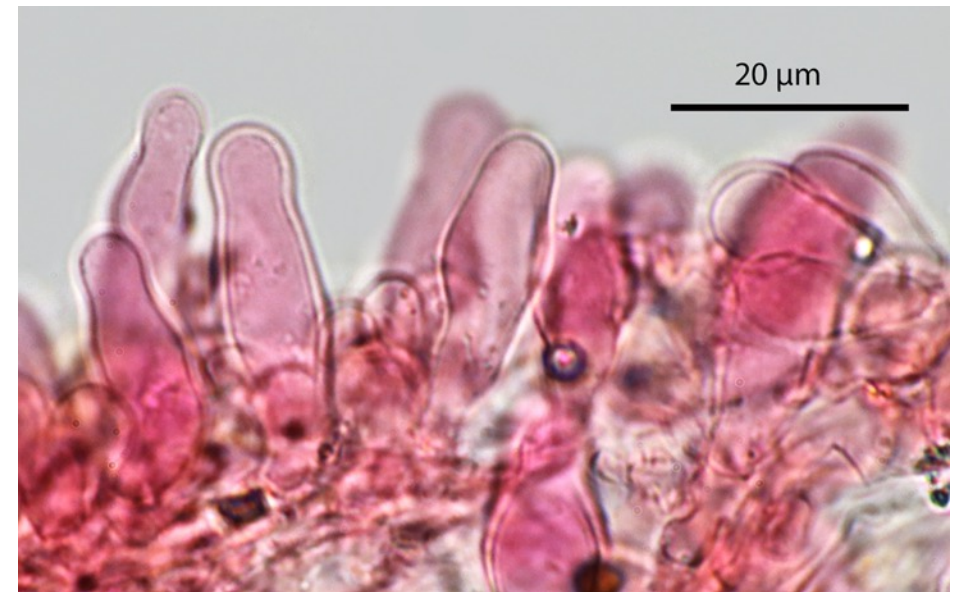
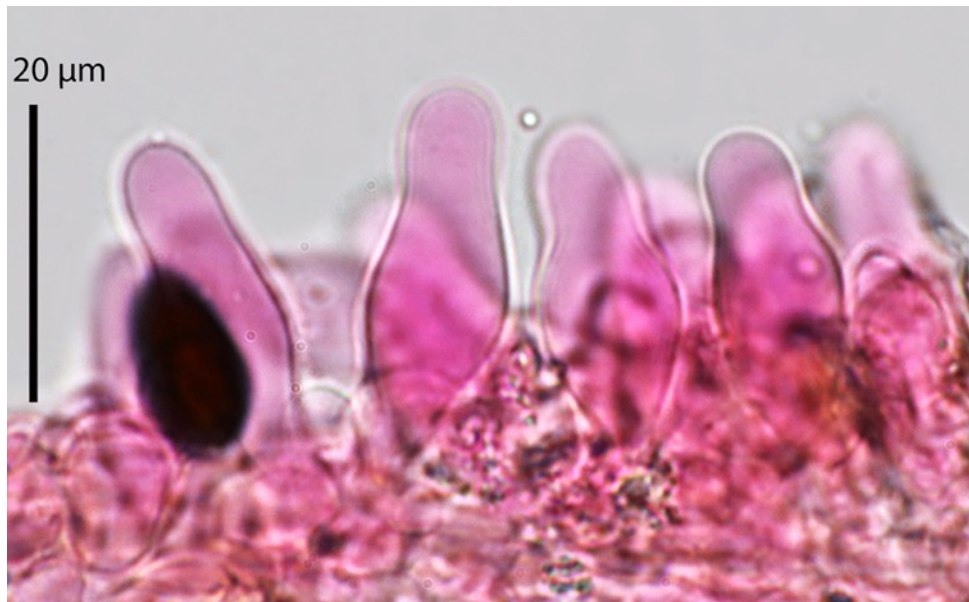
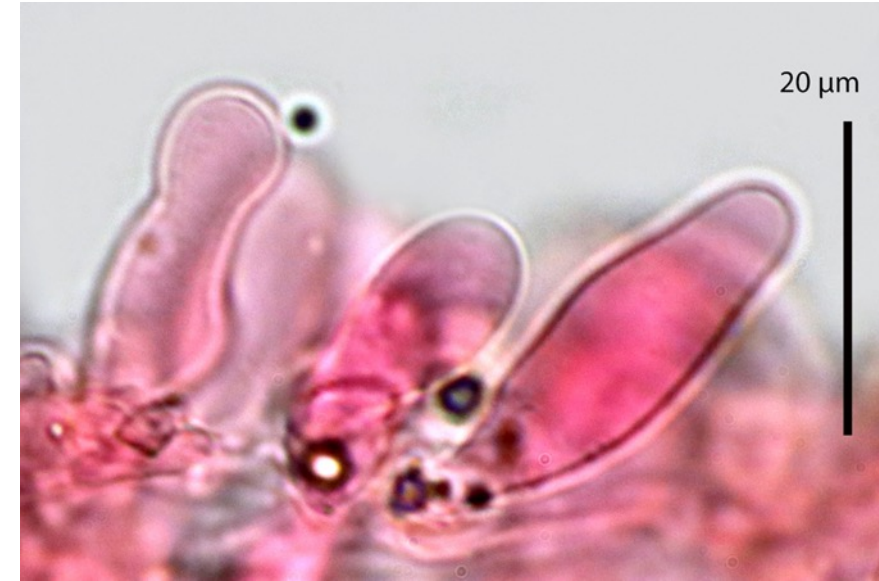
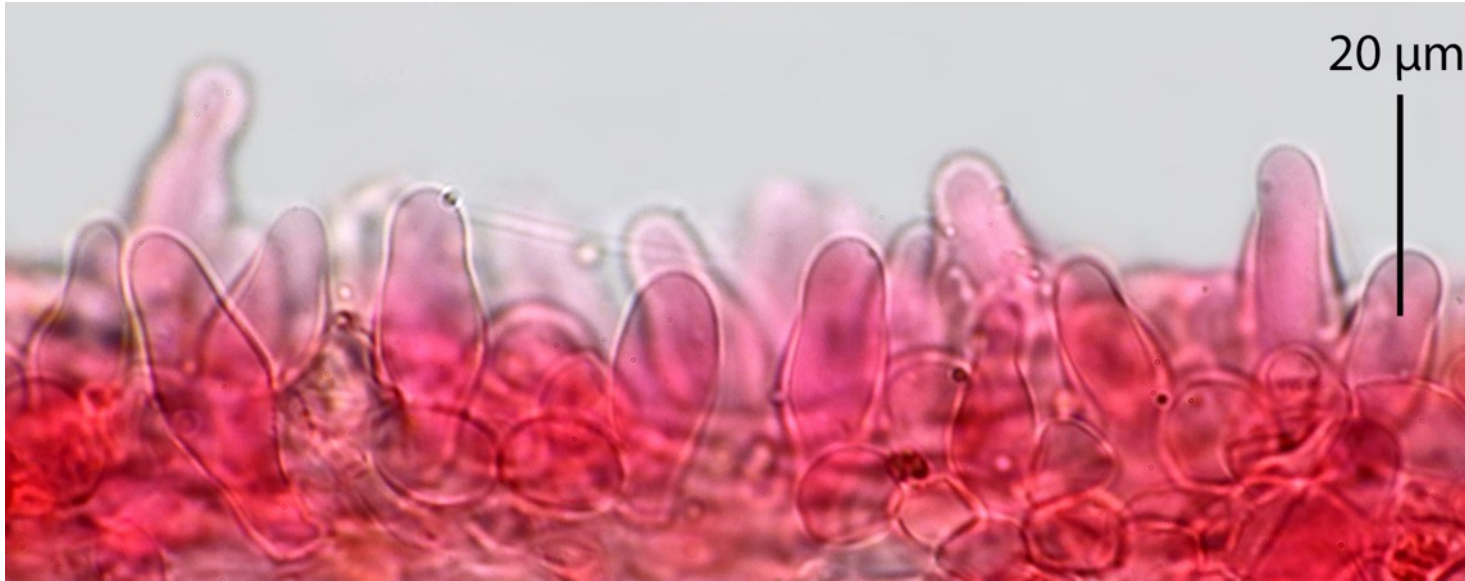
Suivant littérature:

Melzer : (20-)33-55 × 6-16,5 μm

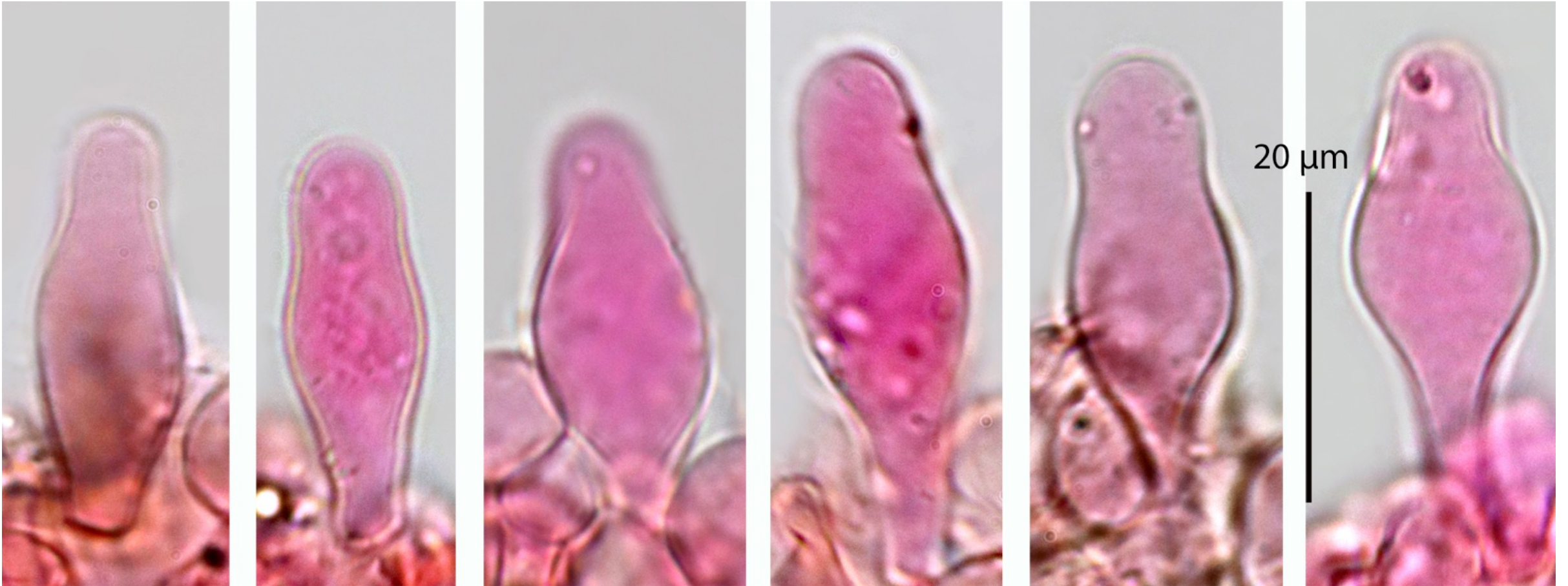
Kits van Waveren : 25-45 × 7,5-17,5 μm

Örstadius : 20-45 8-16 μm

Cheilocystides



Pleurocystides analogues aux cheilocystides, peu nombreuses.
Pleurocystidia few, similar to the cheilocystidia



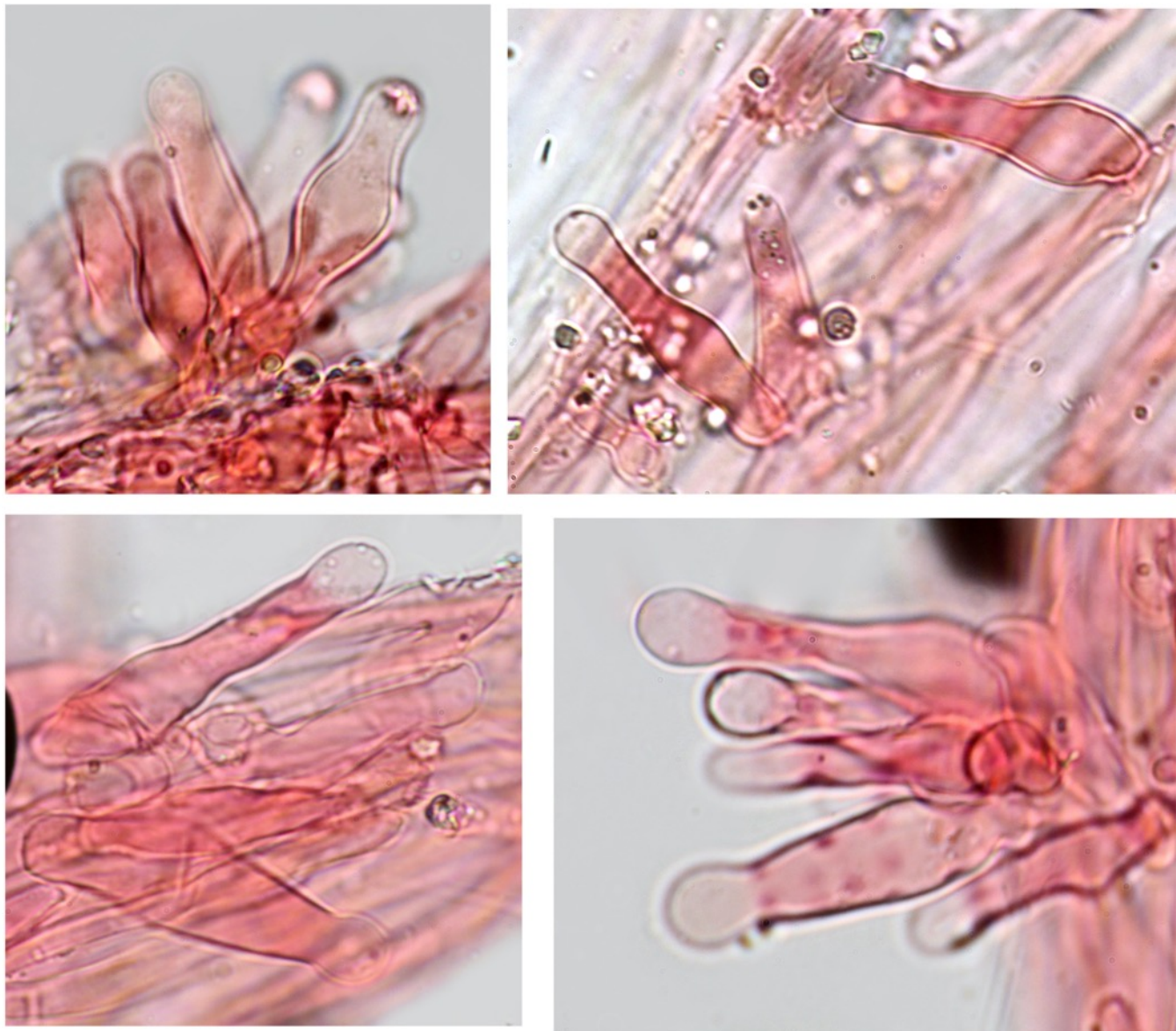
Mesures suivant littérature :

Melzer : 23-60 x 9-16,5 μm

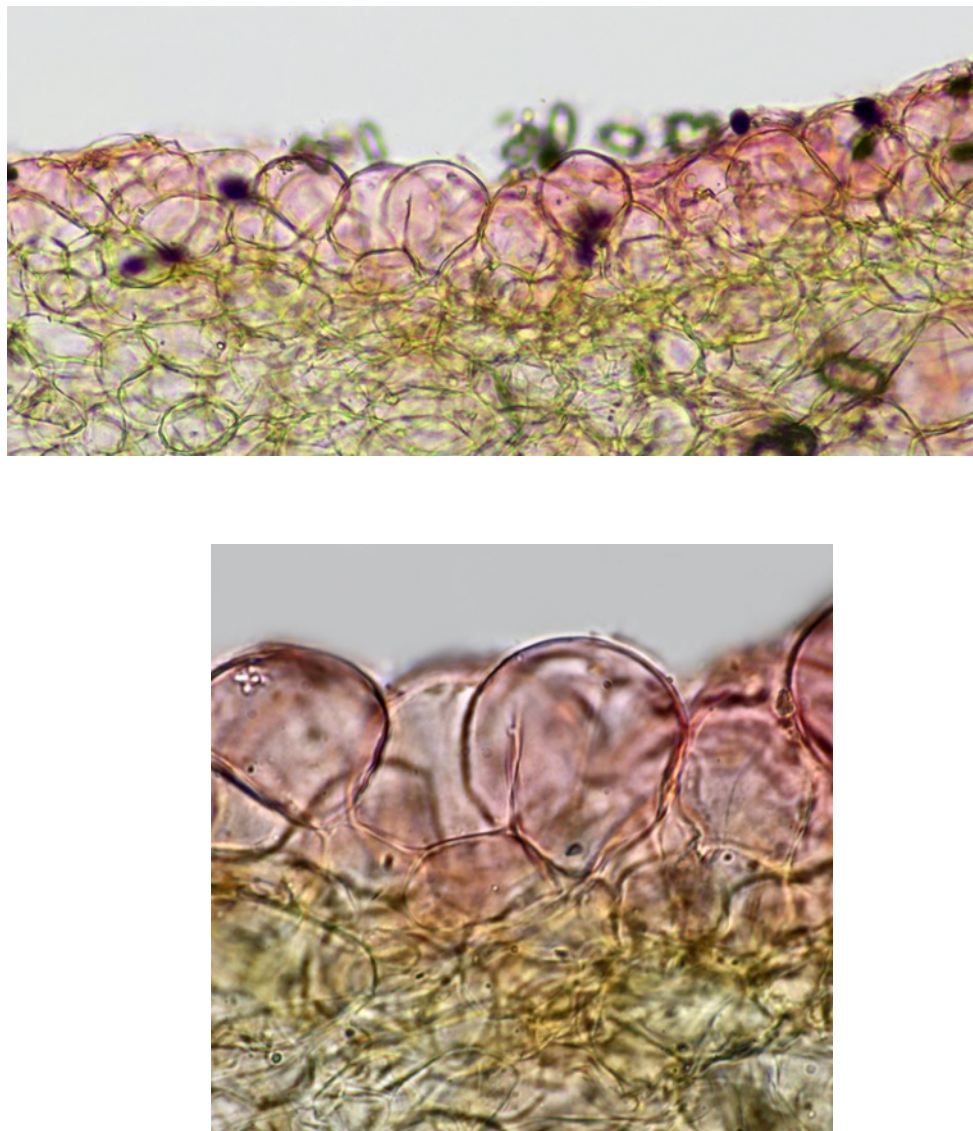
Kits van Waveren : 30-47,5 x 10-17,5 μm

Örstadius : 25-60 x 10-16 μm

Caulocystidia similar to the cheilocystidia



Pileipellis an hymenoderm of one layer of usual sub-globose cells.



Littérature :

Kits van Waveren, 1972 - p. 49 & 1985 - Persoonia sup. Vol. 2 pp. 99-100 (as *P. coprophyla*)

Ludwig, 2007a - p.178 Fig. 98,14 (as *P. coprophila*)

Örstadius & Knudsen, 2008 - Funga Nordica p. 590

Smith A.H., 1972 - Mem. N. Y. bot. Gdn. 24 : 269 (as *P. fimetaria*)

Smith A.H., 1972 - Mem. N. Y. bot. Gdn. 24 : 138 (as *Psathyrella olivaceopallida*)

Tout commentaire et remarque constructifs ainsi que corrections d'erreurs éventuelles peuvent être adressés à

Daniel Deschuyteneer : danieldeschuyteneer@gmail.com