

*Psathyrella longicauda* 12102021 - séquencée



Dans un mélange d'humus et de mulch de feuillus. Petite espèce de diamètre jusque 13 mm. Chapeau brun sombre, marron, strié par transparence sauf au disque. Stipe couvert de fines fibrilles, mesurant jusque 45 mm de long avec un court pseudorrhize de 10 mm. Arête des lames fimbriée, blanche. Nombre de lames entières 18-19.





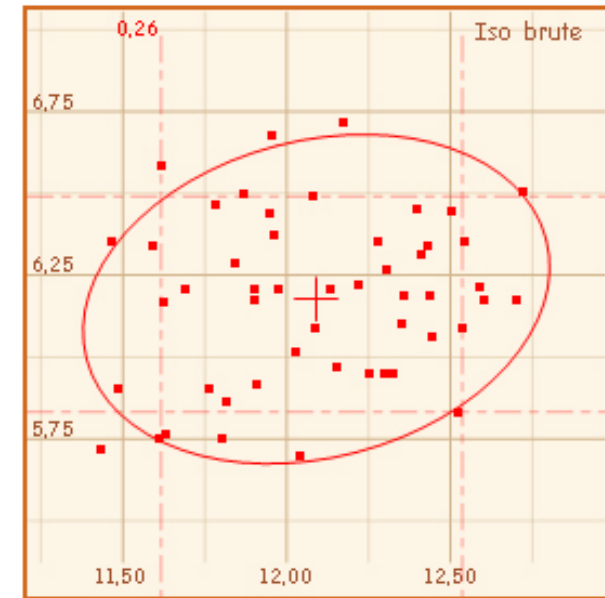
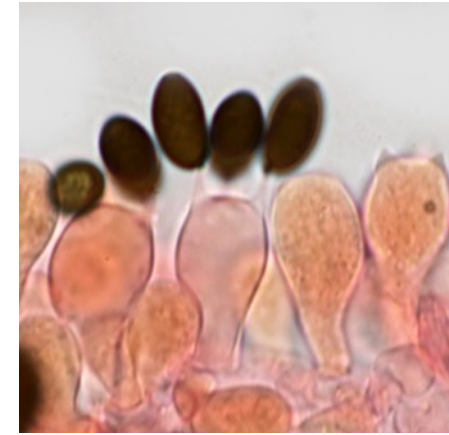
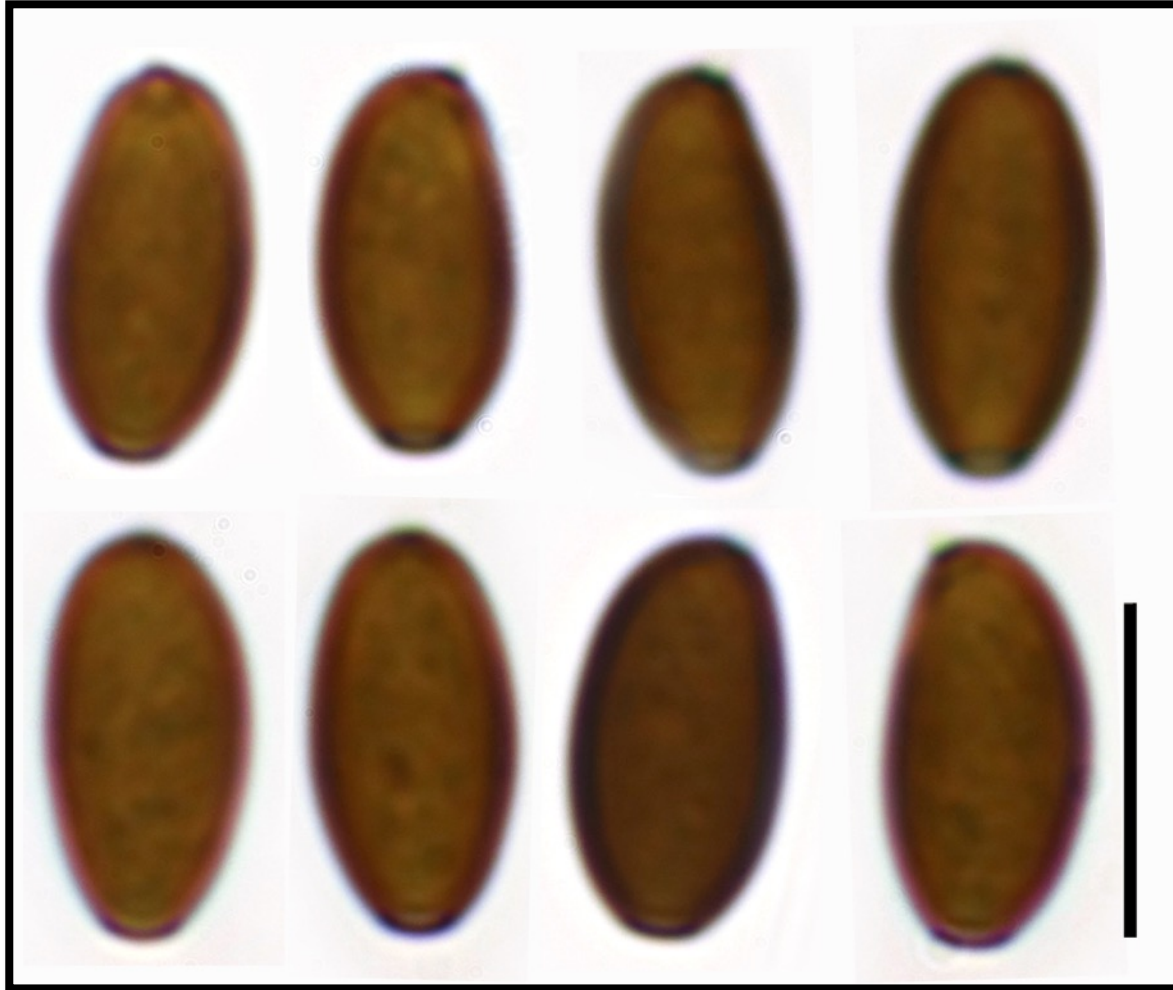




A gauche sur cette photo, la grande espèce = *P. microrrhiza* pour comparaison



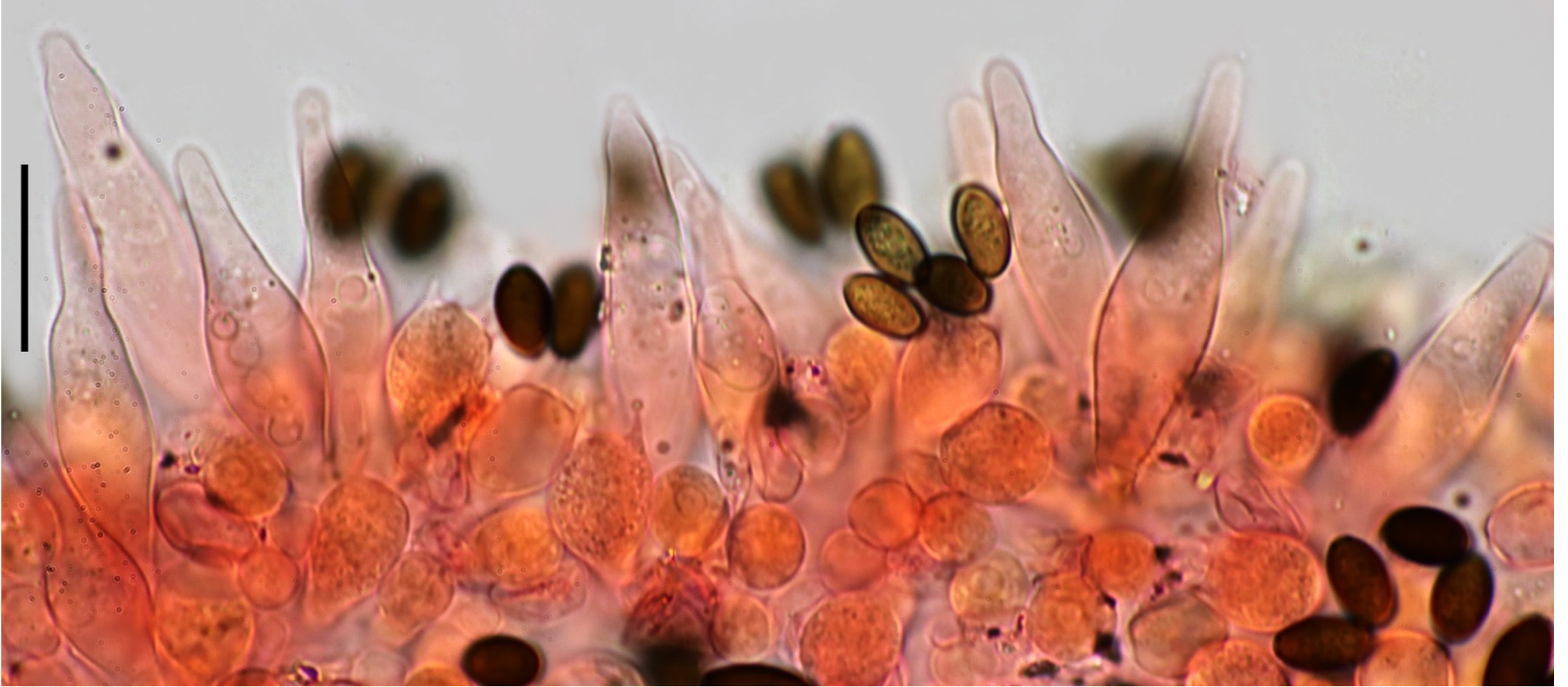
Basides tétrasporiques  
 Boucles présentes  
 Scale bar = 10  $\mu\text{m}$



N = 50  
 (11,4) 11,6 - 12,5 (12,7)  $\times$  (5,7) 5,8 - 6,5 (6,7)  $\mu\text{m}$   
 Me = 12,1  $\times$  6,2  $\mu\text{m}$  ;  
 Q = (1,8) 1,83 - 2,06 (2,1) ; Qe = 2

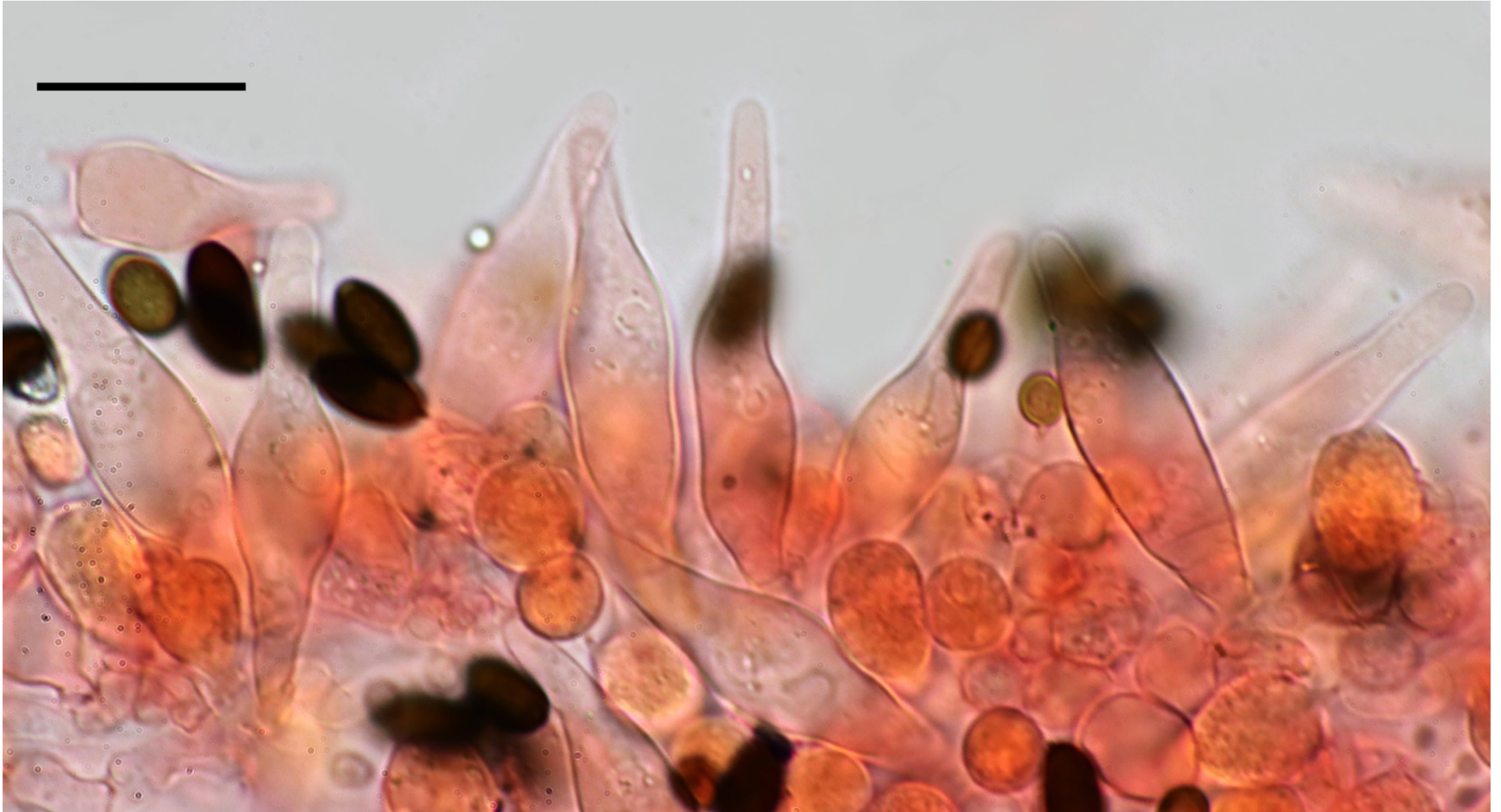
Cheilocystides hyalines, lagéniformes, très nombreuses et denses tout au long de l'arête des lames mélangée à des basides, et des paracystides qui sont peu nombreuses, sauf à proximité de la marge du chapeau.

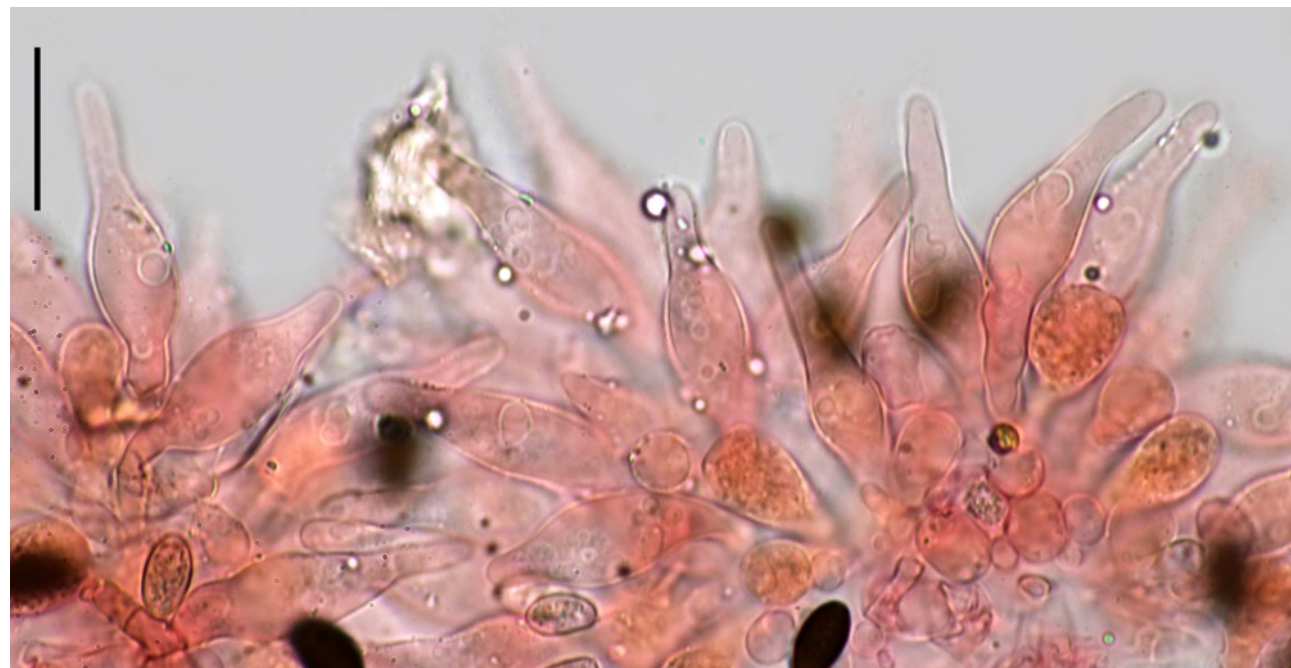
Scale bar = 20  $\mu\text{m}$ .



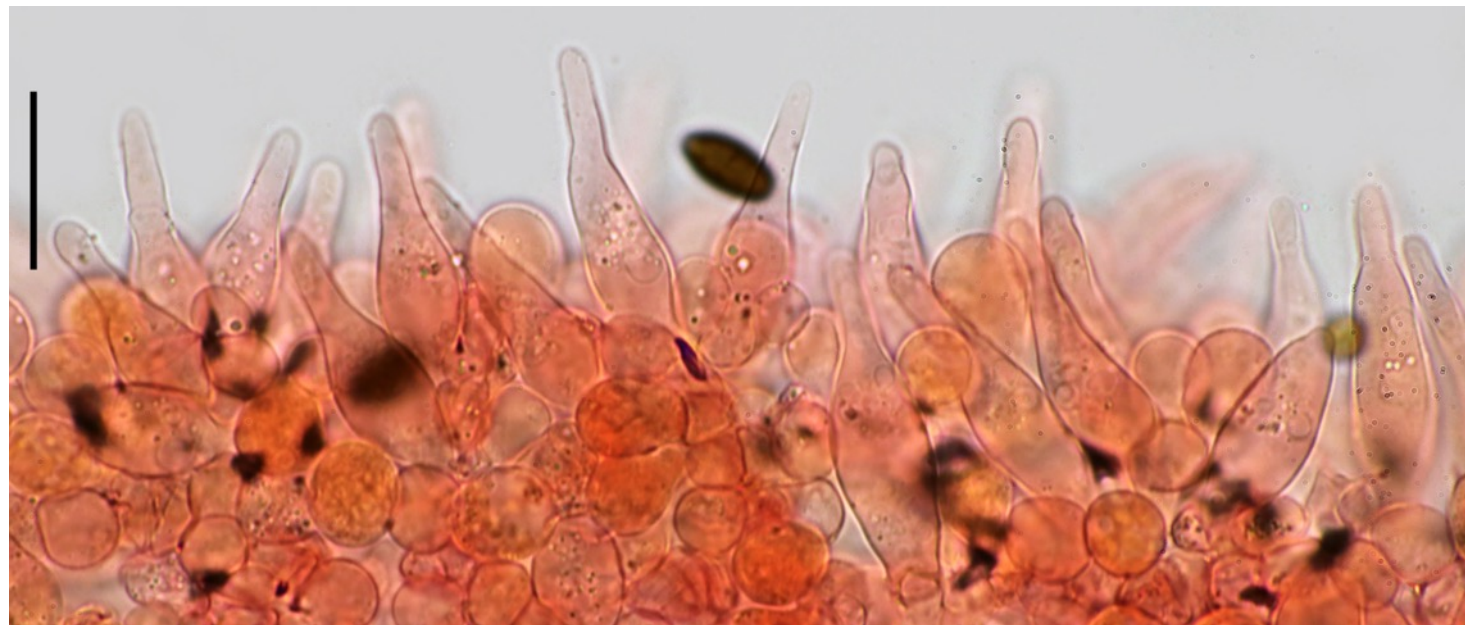
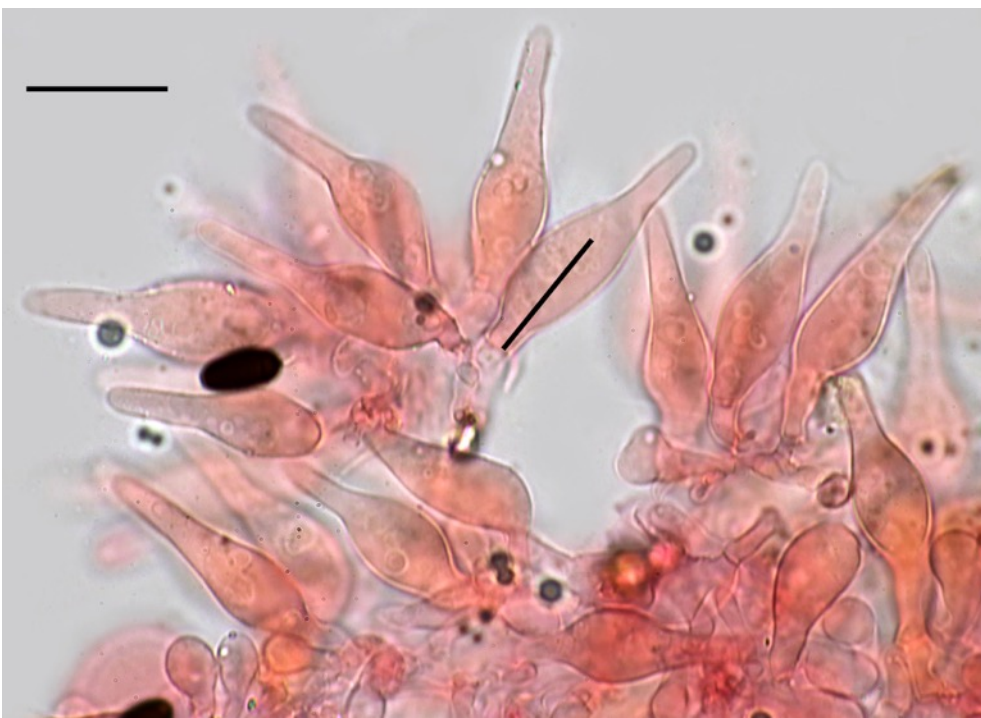


Cheilocystides. Scale bar = 20  $\mu\text{m}$ .





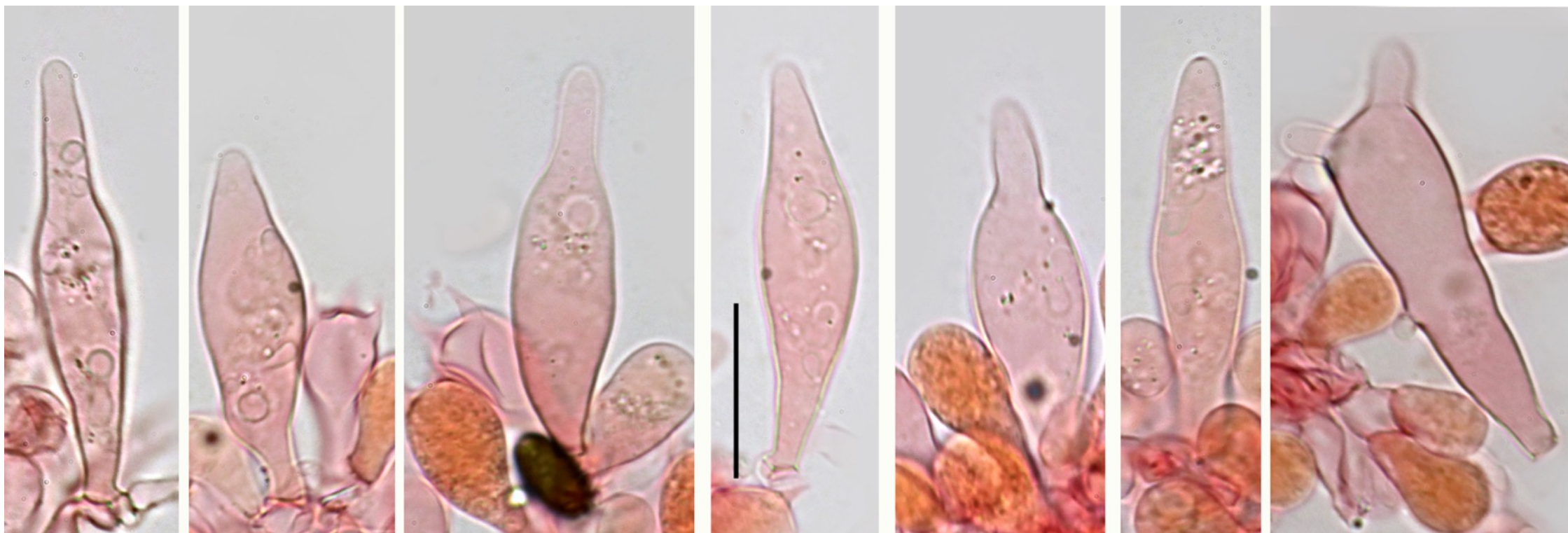
Scale bar = 20  $\mu\text{m}$ .



Paracystides nombreuses à proximité de la marge du chapeau  
Scale bar = 20  $\mu\text{m}$ .



Pleurocystides nombreuses, hyalines, à paroi fine, lagéniformes, (rarement fourchues) analogues aux cheilocystides .  
Scale bar = 20  $\mu\text{m}$



2021-2112-ALV31600 DD-ORLON = ITS noisy,  
100% *Psathyrella longicauda* KC992889 (Örstadius)

CCCGGNATTNCTCNTGAAGGAAAGGATCGGATGGGCNAAA  
GACCACCAGATTTTAAATTTGAGCTTTTCCCGCTTCACTC  
GCAGTTACTAGGGGAATCCTTGTTAGTTTCTTTTCCTCCG  
CTTATTGATATGCTTAAGTTCAGCGGGTAGTCCTACCTGA  
TTTGAGGTCAAATTGTCATAAGTTGTCCTGACGGACGGTT  
AGAAGCAAGTCTAAGCCCAATCCACGGCGTAGATAATTAT  
CACACCAATAGACGGAGCCCAGTTGGAACCTCGCTAATGCA  
TTTCAGGGGAGCAGACCGCACTGAGGCAGCCTGCATAAAC  
CCCCACATCCAAGCCTTACACAGTCTCATAACAAAACCTGG  
TGAGGTTGAGAATTTAATGACACTCAAACAGGCATGCTCC  
TCGGAATACCAAGGAGCGCAAGGTGCGTTCAAAGATTCTGA  
TGATTCACTGAATTCTGCAATTCACATTACTTATCGCATT  
TCGCTGCGTTCTTCATCGATGCGAGAGCCAAGAGATCCGT  
TGCTGAAAGTTGTATTTTGTATTTATAGGCTTAGAGCCCAT  
TGACTACATTCATTATCATTCAATTGGGGTTTGTAAAGAC  
ATAGACCTGGAAATTCAAAGAGAGCCGGGCCTTGCGACAC  
AGCAATCCTTGCTTCCGCTCGTGAGAGCGATAGTTATCCA  
AATCTACATTAAGTGACAGGTGGAAAGATAAAAATGACG  
GATGTGCACATGCTCCTAAAAGCCAGCTACAACCACGCCA  
TAGATATTCATTAATGATCCTTCCGCAGGTTACCTACGG  
AAACCTTGTTACGACTTTTACTTCTCTAAATGACCAAGA

A

LOCUS KC992889 1562 bp DNA linear PLN 17-JAN-2019  
DEFINITION *Psathyrella longicauda* voucher LO254-91  
internal transcribed spacer 1, partial sequence; 5.8S  
ribosomal RNA gene and internal transcribed spacer 2,  
complete sequence; and large subunit ribosomal RNA  
gene, partial sequence. ACCESSION KC992889  
VERSION KC992889.1 KEYWORDS . SOURCE *Psathyrella*  
*longicauda* ORGANISM [Psathyrella longicauda](#)  
Eukaryota; Fungi; Dikarya; Basidiomycota;  
Agaricomycotina; Agaricomycetes; Agaricomycetidae;  
Agaricales; Psathyrellaceae; *Psathyrella*. REFERENCE 1  
(bases 1 to 1562) AUTHORS Larsson,E. and  
Öerstadius,L. TITLE New species and combinations in  
*Psathyrellaceae* based on phylogeny and morphology  
JOURNAL Unpublished

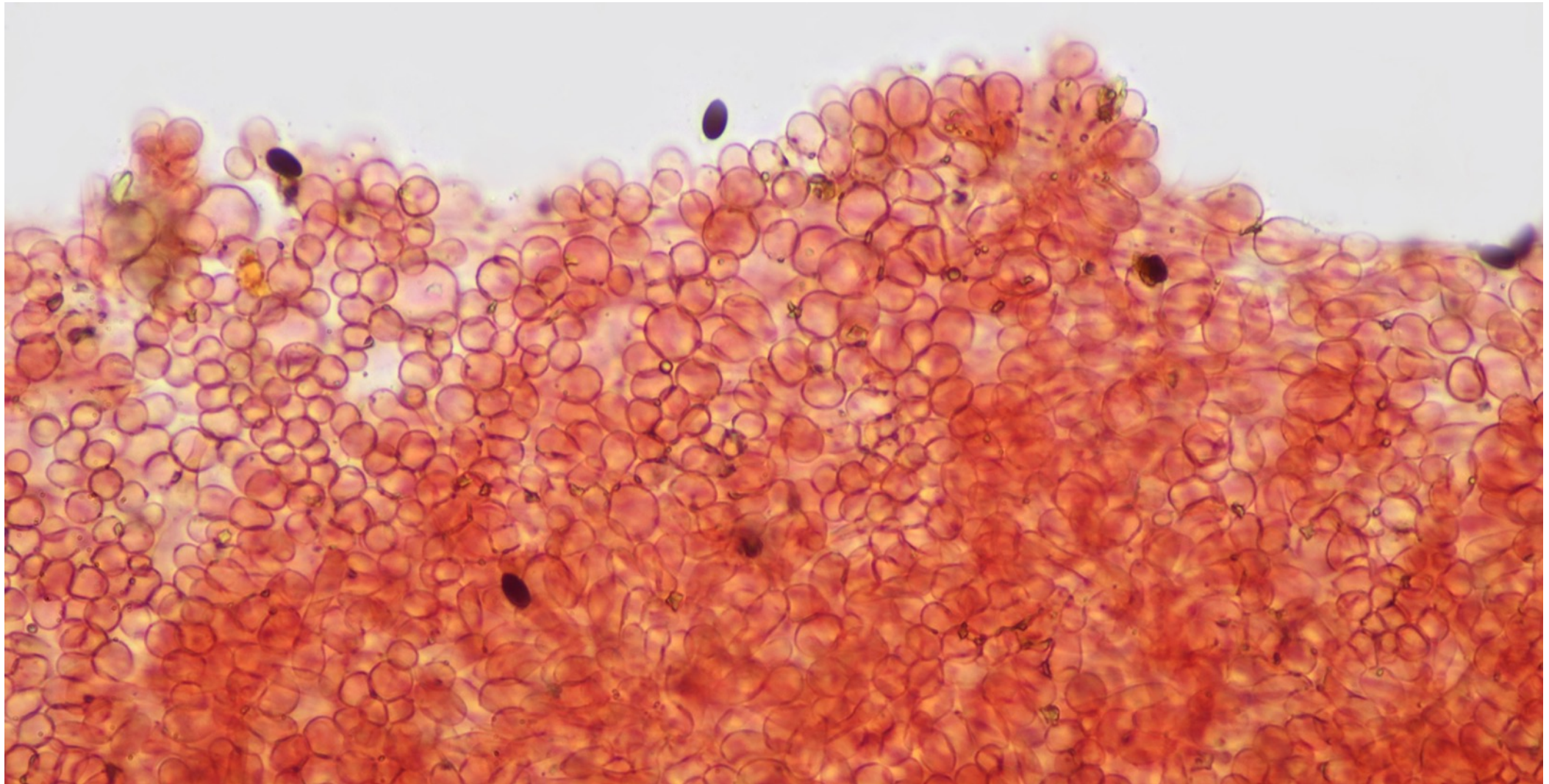
*Psathyrella longicauda* 14102021 nouvelle récolte à un autre endroit dans un mélange d'humus forestier et de mulch.  
Diamètre jusque 30 mm. Stipe radicant de 15 à 20 mm.  
Examen centré sur les caractéristiques de l'arête des lames.



Le caractère qui me semble le plus spécifique concernant cette espèce est l'aspect de l'arête et non pas la longueur du pseudorrhize comme son nom pourrait le faire croire. En effet la longueur du pseudorrhize est très variable en fonction du substrat. Plus celui-ci est meuble, plus le pseudorrhize aura tendance à être plus long. L'arête est fimbriée blanche et ce qui est caractéristique ici est qu'elle s'épaissit à proximité de la marge du chapeau en formant un liseré plus large, sub-triangulaire bien visible à la loupe. Voir zones fléchées sur la photo jointe. La microscopie permet de voir que cet épaississement correspond à une épaisse couche, très spécifique de cette espèce, de paracystides hyalines.

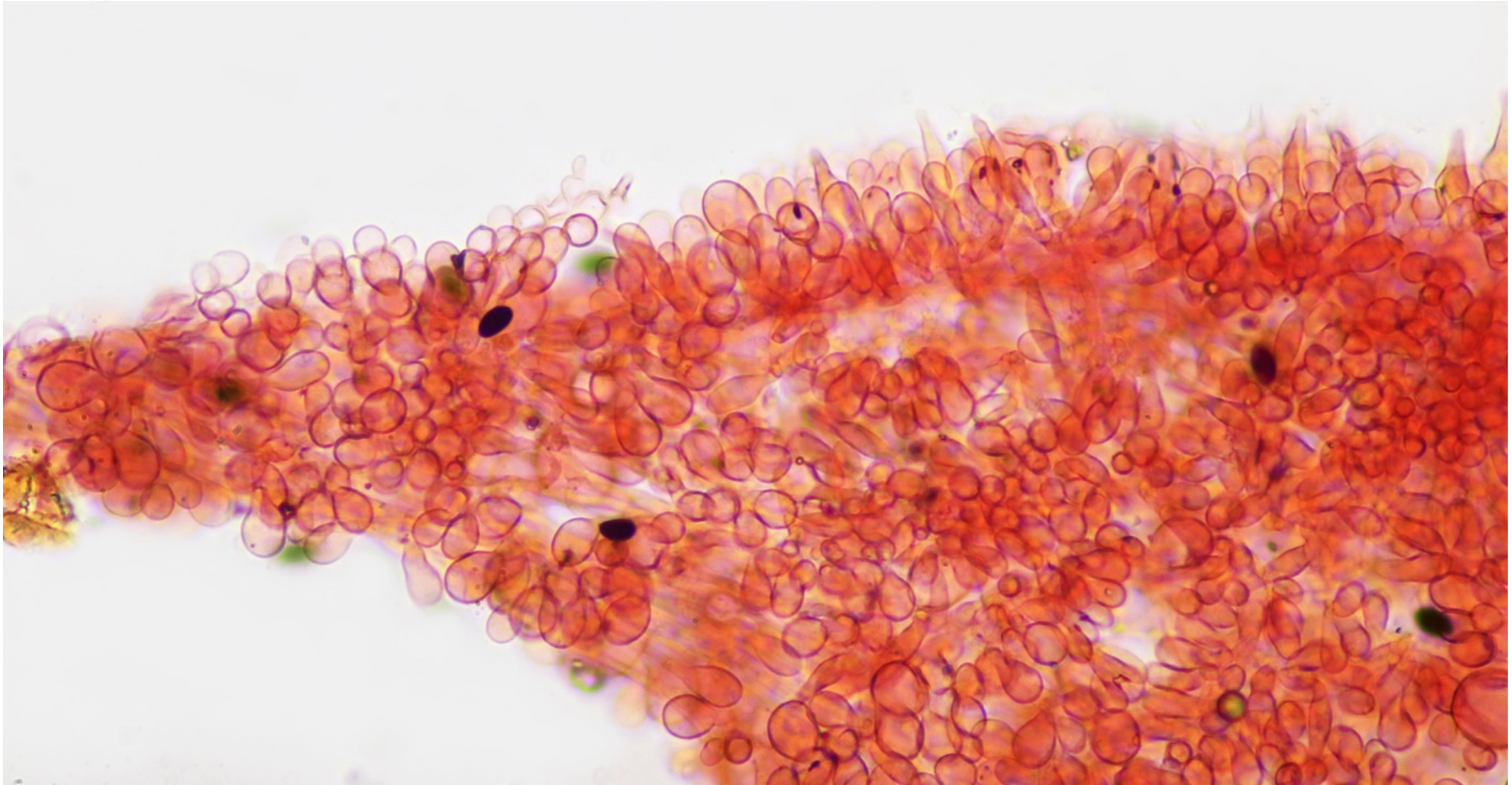


Autre aspect au grossissement 200 de l'arête des lames à proximité de la marge du chapeau mettant en évidence le dense tapis de paracystides.

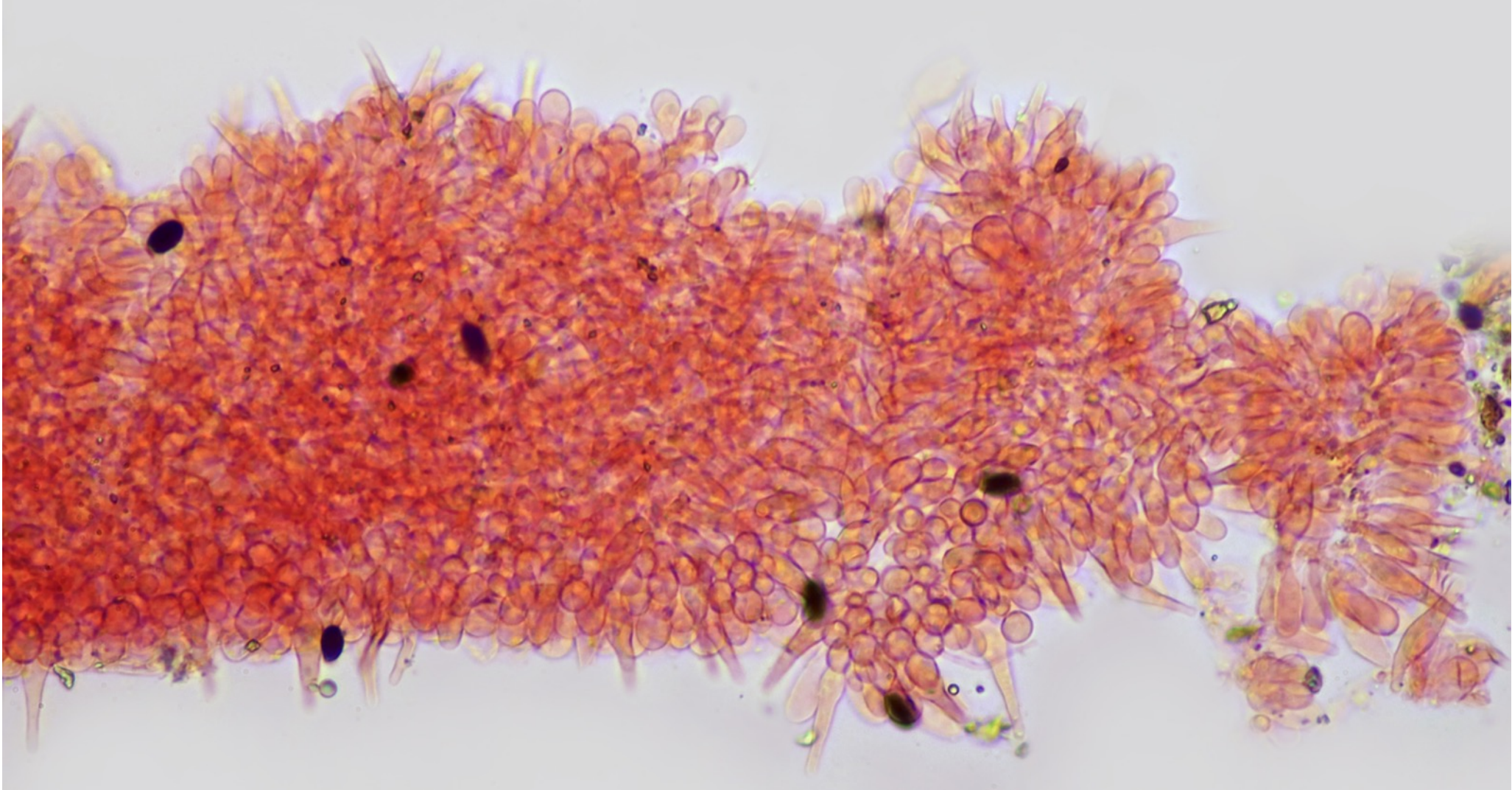




Aspect de l'épaississement de l'arête des lames à proximité de la marge du chapeau au grossissement 200 mettant bien en évidence les nombreuses couches de paracystides clavées hyalines observées à cet endroit masquant presque totalement les cheilocystides peu nombreuses à cet endroit.



Autre aspect au grossissement 200 de l'arête des lames à proximité de la marge du chapeau mettant en évidence un dense tapis de paracystides (moitié droite de la photo).



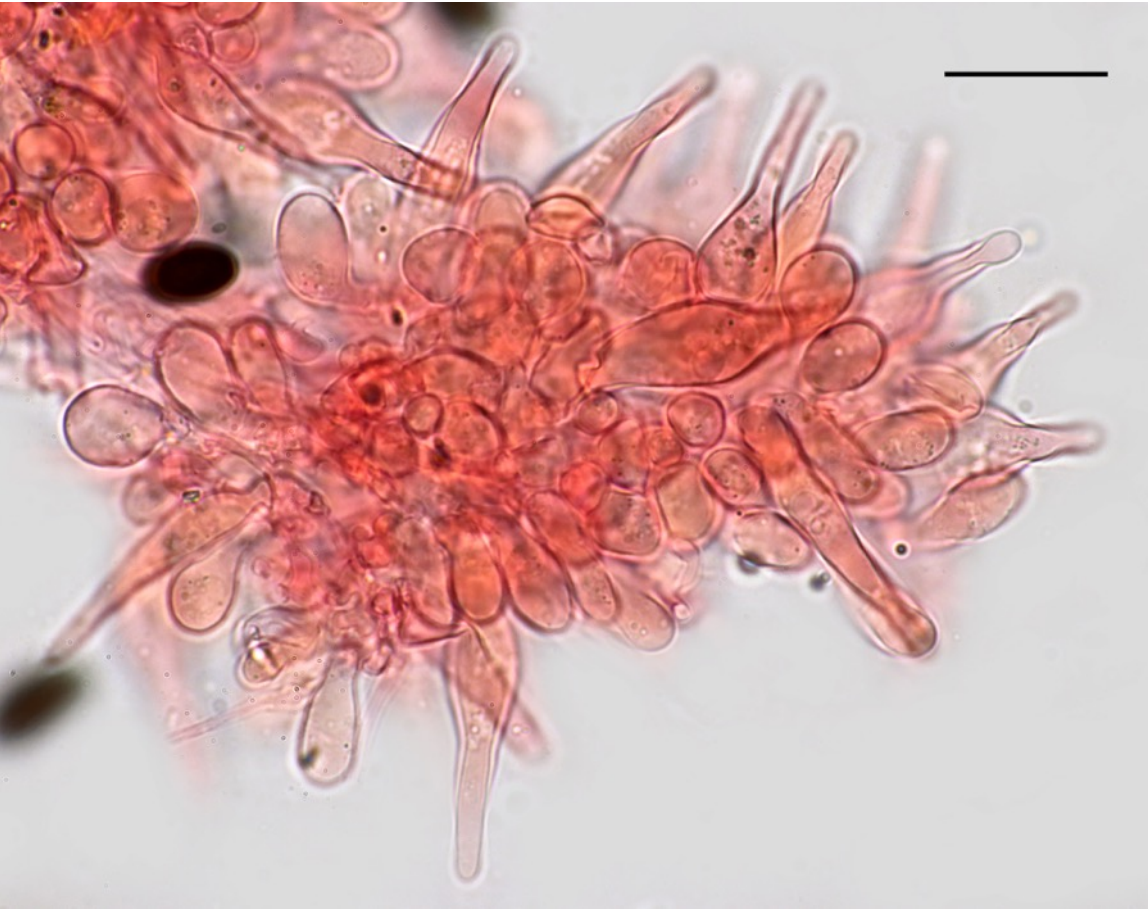
Arête des lames à proximité de la marge du chapeau montrant les cheilocystides éparses accompagnées de nombreuses paracystides.

**Pleurocystides** analogues aux cheilocystides non représentées.



Arête des lames à proximité de la marge du chapeau montrant les cheilocystides éparses accompagnées de nombreuses paracystides

Scale bar = 20  $\mu\text{m}$



A distance de la marge du chapeau les cheilocystides hyalines sub-lagéniformes sont nombreuses mais toujours accompagnées de nombreuses paracystides hyalines.

