

***Psathyrella laevissima* (Romagn.) Sing. 1969**

in Beihefte zur Nova Hedwigia 29: 197

Description de plusieurs récoltes effectuées en 2017 & 2018, en Brabant flamand, Belgique.

Habitat : cette espèce apparaît le plus souvent en troupes relativement denses sur souches, troncs pourrissants ou grosses branches tombées au sol, de feuillus. Elle apparaît dès le mois de mai, mais n'est fréquente qu'en fin de saison, lorsque les premiers froids s'installent.

Chapeau : mesurant de 10 à 40 mm de diamètre, peu charnu, très rapidement plan convexe, même chez les tout jeunes exemplaires, brun noisette foncé à brun roussâtre avec généralement un large umbon obtus, rapidement strié jusqu'à mi-chapeau à partir de la marge et souvent fortement ridé radialement, prenant un aspect rimeux assez caractéristique au cours de la croissance. Fortement hygrophane, il pâlit en crème ocre pâle. Odeur douceâtre. Saveur douce, parfois de radis.

Voile : fibrilleux blanchâtre, peu important, très fugace, persistant parfois sous forme de fibrilles colorées par la sporée, au niveau de la marge du chapeau.

Lames : larges de 2-4mm, brun roux, très serrées largement adnées, droites, dont l'arête fimbriée est plus pâle ou concolore ; trame nettement pigmentée.

Stipe : mesurant 15–40 (50) x 2–4 mm, creux, cylindrique, souvent courbé, fibrilleux, blanchâtre à ochracé, et finalement brunâtre en particulier dans sa moitié inférieure, non radicant ; anneau rare ; sommet peu pruineux.

Habitat: this species usually appears in large numbers on stumps, rotting trunks, logs and sticks from deciduous trees. It appears as early as may, but it is only frequent at the end of the season, when the first cold arrives.

Cap: 10-40 mm in diameter, not very fleshy, quickly flat convex even in very young specimens, dark hazelnut brown to reddish brown, with usually a large obtuse umbon, striate up to mid cap, later often strongly wrinkled radially, hygrophanous, drying to pale brown or alutaceous. Taste mild or like radish, smell sweetish.

Veil: whitish, as fibres near the margin of cap, sparse and quickly volatile, forming sometimes an annular zone on the stipe.









Gills: 2-4mm wide, rust-brown, very crowded, broadly adnexed, straight, edge fimbriate, paler or concolorous. Trama of washed gill strong yellow-brown.

Stipe: 20-40(50) x 2-4 mm, hollow, cylindrical, often bent, not rooting, fibrillous, whitish to ochre-coloured and finally brownish, especially in its lower half; rarely with a ring, apex slightly pruinose.

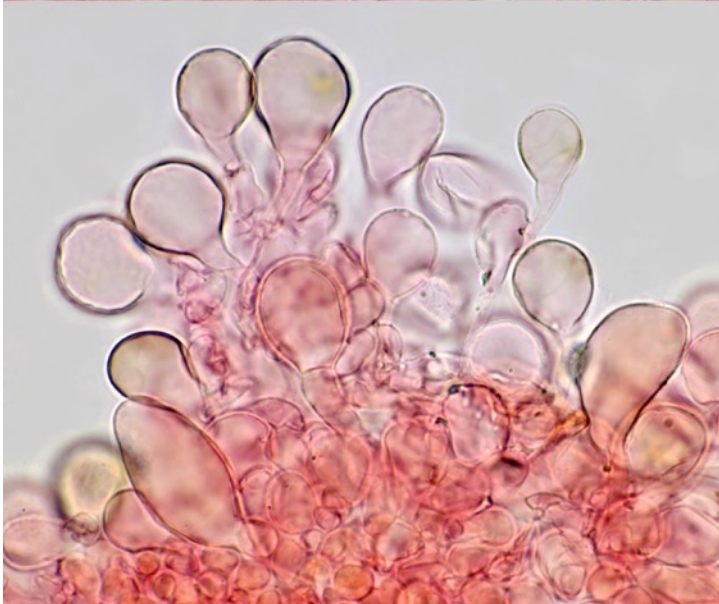
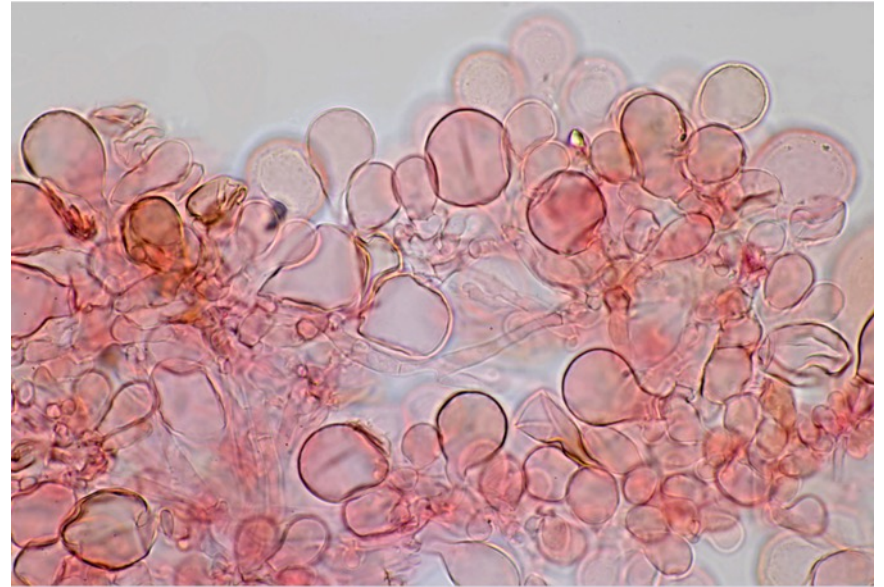
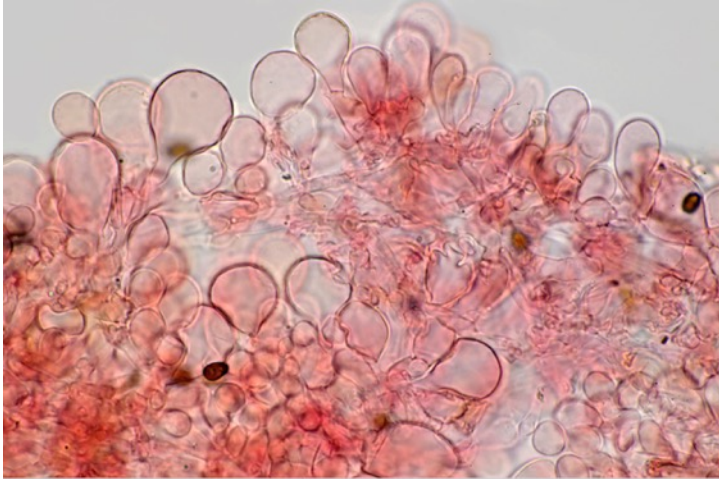






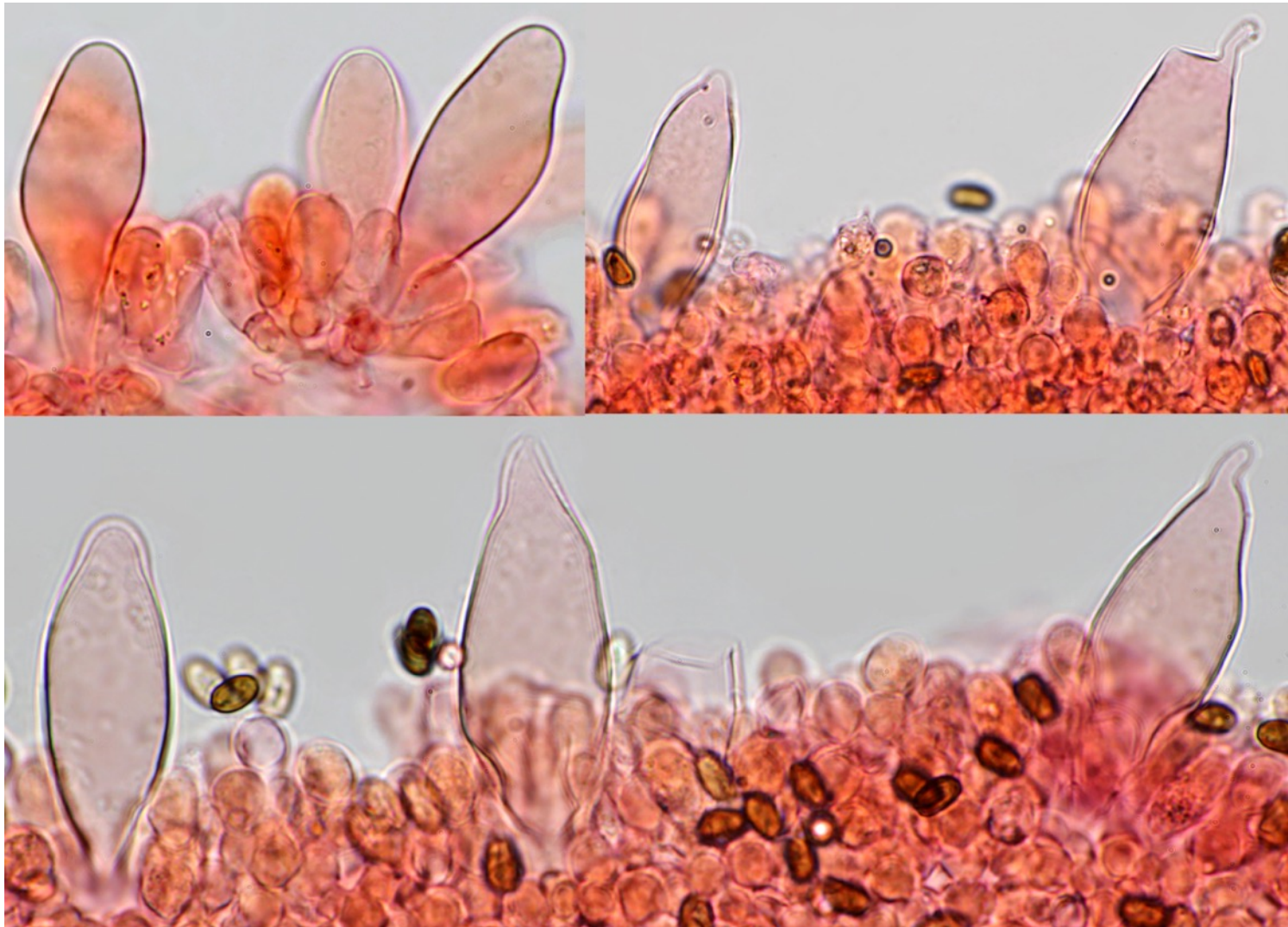
Arête couverte d'un épais coussin de **cellules « marginales »** clavées et sphéropédonculées, généralement hyalines, mais assez souvent à parois épaisses et colorées de brun-jaunâtre. **Cheilocystides** mesurant (11)20-30(40) x 8-15, rares, ventrues, à paroi fine, courtement pédicellées, hyalines ou teintées de brun clair et alors à paroi légèrement épaissie.

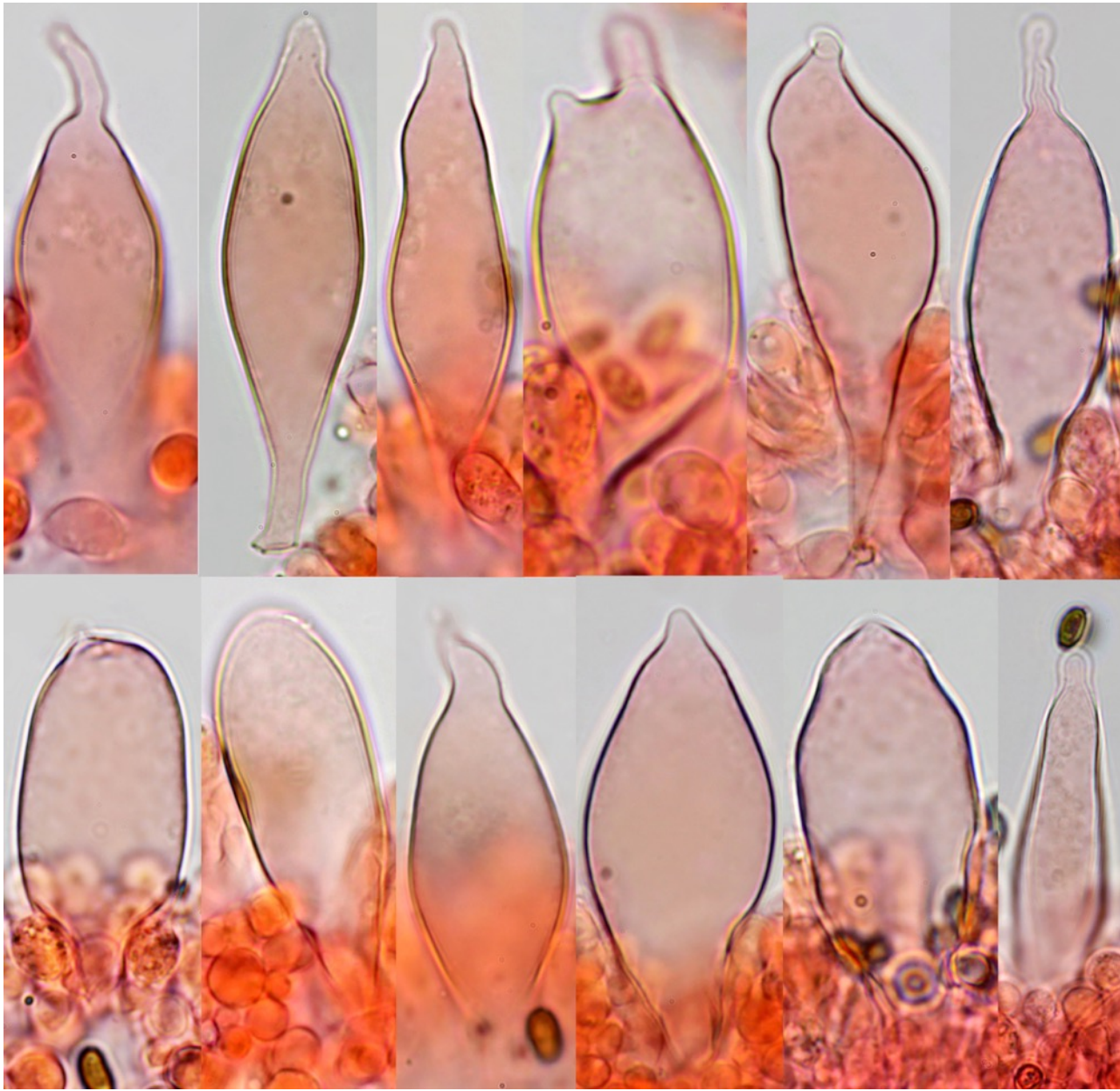
Edge covered with several layers of densely packed clavate and spheropedonculate « **marginal** » cells, most often colorless, but often light brown pigmented and thick-walled. **Cheilocystidia**, (11)20-30(40) x 8-15 μm , very rare, ventricose, colorless or light brown pigmented and thick-walled.



Pleurocystides mesurant 20-45(55) x 10-17 μm , nombreuses, clavées et ventrues, à paroi souvent légèrement épaissie et teintée, certaines pourvues d'un large rostre obtus, pouvant mesurer 2 à 5(12) μm de long. Exceptionnellement, il peut exister un double rostre. Dans certaines récoltes, les pleurocystides sont dépourvues de rostre.

Pleurocystidia measuring 20-45(55) x 10-17 μm , numerous, clavate and ventricose, sometimes slightly light brown colored and thick-walled, often with a rostrum measuring 2-5(12) mm. Exceptionally a double rostrum can be observed. In some specimens the pleurocystidia are lacking a rostrum.



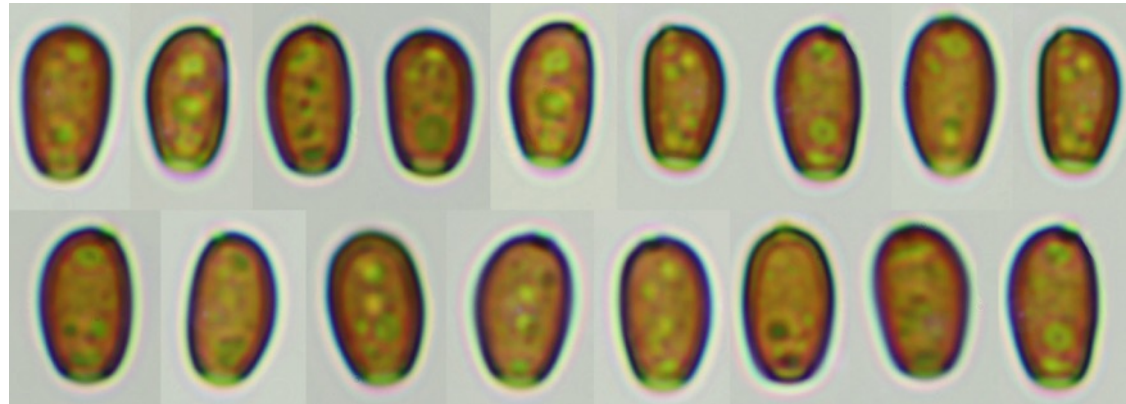
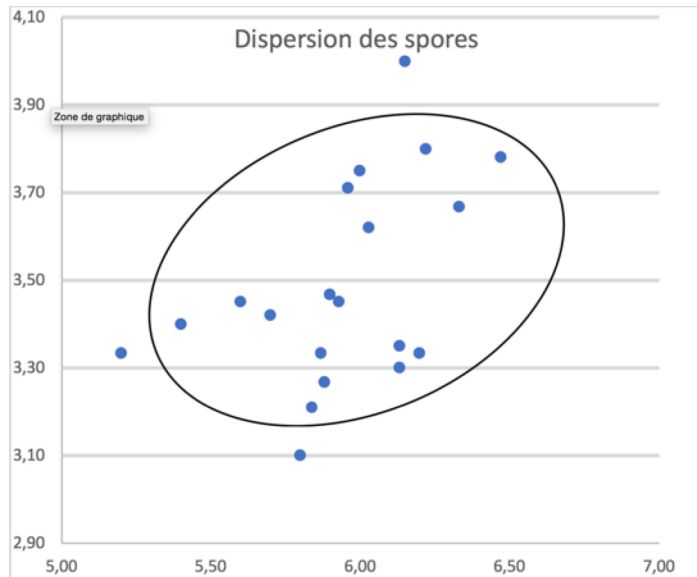


Basides clavées, tétrasporiques. **Méδιοstrate** nettement pigmentée. **Boucles** présentes.

Spores brunes, non opaques, ellipsoïdes à ovoïdes de face, asymétriques de profil, légèrement phaséoliformes ou amygdaliformes, mesurant 5-6(-6,5) x (2,5-)3-4(-4,2) μm , à pore germinatif central, étroit, distinct, conique.

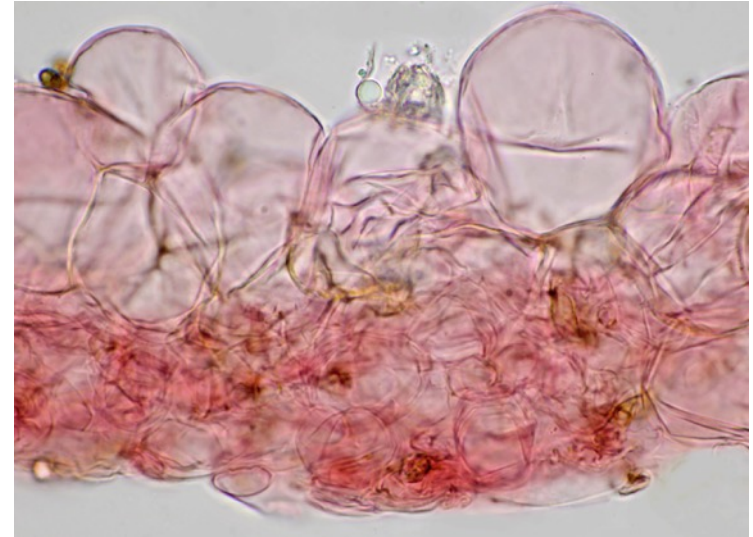
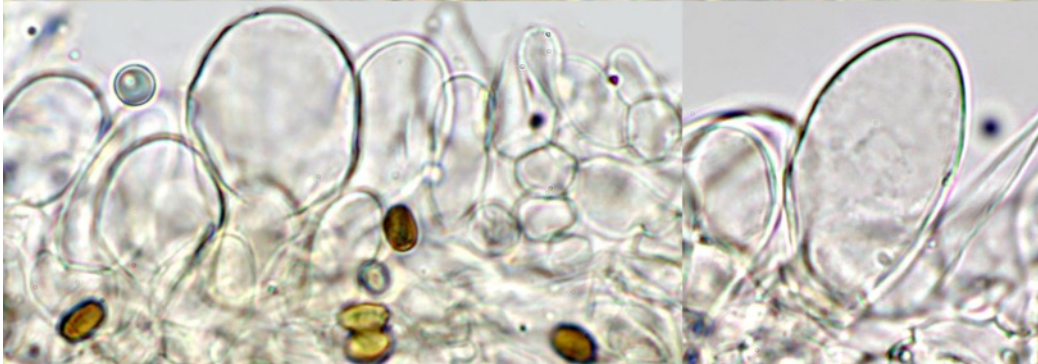
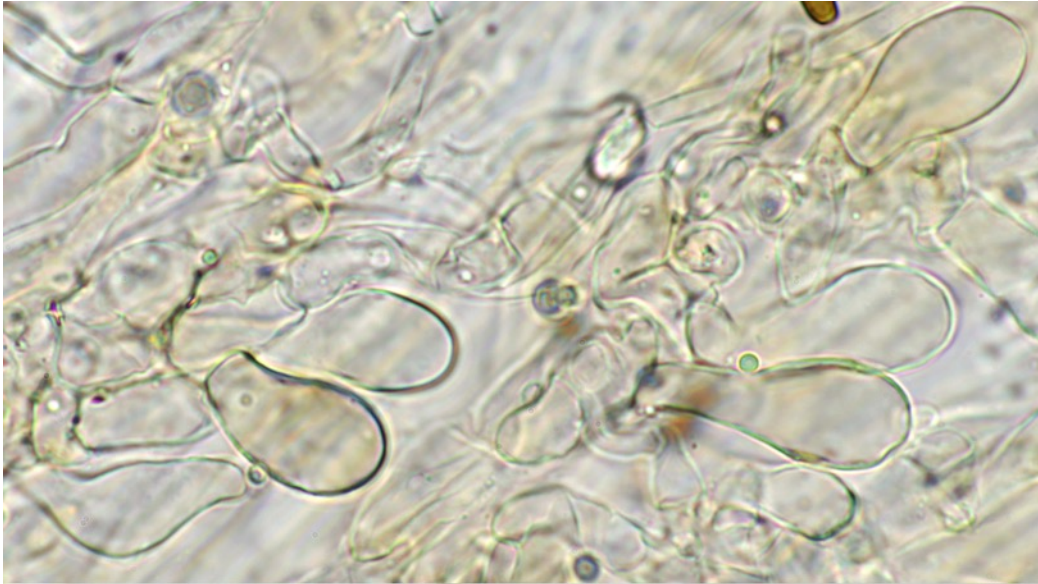
Basidia clavate, 4-spored. **Mediostratum** distinctly brown. **Clamps** present.

Spore light brown, not opaque, in front view ellipsoid to ovoid, in side view assymmetric, slightly amygdaliform or phaseoliform, measuring 5-6(-6,5) x (2,5-)3-4(-4,5) μm , germ pore central, small, distinct, conical.



Caulocystides analogues aux pleurocystides mais généralement non rostrées.
Pileipellis constitué d'une couche de cellules globuleuses et sphéropédonculées.

Caulocystidia similar to pleurocystidia but generally not rostrate.
Pileipellis composed of one layer of globulous and spheropedonculated cells.



Discussion :

Psathyrella laevissima est parfois confondue avec ***P. piluliformis***, mais s'en distingue comme suit :

Je cite Kits Van Waveren dans Persoonia – suppl. vol. 2, 1985, p. 176 :

...Psathyrella laevissima resembles P. pilluliformis because of the colour of its cap and gills (both variable in both species and therefore of little value as a means of distinguishing between the two species) and because of the small size and pale colour of the spores.

It is sharply distinguished from P. pilutiformis because of its quite different habit (smaller caps and much smaller stems), its caps in the early stages not being globose but convex almost right from the start, its gregarious and non-caespitose growth, its veil being rudimentary, its pleurocystidia very often being mucronate, its spores having a distinct germ pore, and its gill edge being lined with very large numbers of spheropedunculate cells and only a few pleurocystidioid cells. ...

Littérature:

Kits Van Waveren (1985), The Dutch, French and British Species of *Psathyrella*. Persoonia – suppl. vol. 2 : 176.

Kühner & Romagnesi (1953), Flore Analytique des Champignons Supérieurs : 365-366.

Eyssartier & Roux (2011), Le Guide des Champignons France et Europe : 904.

Romagnesi (1969), Beihefte zur Nova Hedwigia 29: 197.

Örstadius & Knudsen (2008), Funga Nordica : 609.

Vous pouvez m'adresser tout commentaire, ou remarque constructive, à danieldeschuyteneer@gmail.com

Daniel Deschuyteneer