

Description de *Psathyrella globosivelata* (Gröger), une rare espèce de la section *Cystopsathyra*, découverte en Belgique, et illustration d'une récolte réalisée en Espagne.

Daniel Deschuyteneer, Enrique Rubio & Pedro Zapico

Summary: a rare species of the genus *Psathyrella*, section *Cystopsathyra*: *Psathyrella globosivelata* Gröger, discovered in Belgium, is described in conjunction with the illustration of a spanish collection.

Synonymes : *Psathyrella friburgensis*

Introduction

Cette rare espèce a été découverte en Brabant flamand, à Elewijt, dans un petit bois marécageux de feuillus, à proximité du Rubens Kasteel, le 17/10/2018.

Alors qu'elle se développe en général sur le chapeau d'Agaricales, je l'ai récoltée le long d'un chemin humide, dans l'humus, au sein d'un parterre de mousse, sans qu'il soit possible d'observer des restes d'Agaricales à proximité.



Récolte belge : Daniel Deschuyteneer

Cette seconde récolte a été réalisée par Enrique Rubio et Pedro Zapico, en Espagne, à Puerto de Ventana, le 15 août 2015, sur des primordia de *Pluteus luctuosus*. (Photo in situ : Pedro Zapico).



Description macroscopique de quatre spécimens émergeant d'un sclérote multi-lobulaire.

Chapeau mesurant 8-15 mm de diamètre, convexe devenant plan convexe, dont un exemplaire présente un large umbon obtus, non strié même par temps humide, ocre blanchâtre, abondamment poudré par un voile d'aspect granuleux ou farineux.

Lames larges de 3 mm, alternant avec plusieurs lamelles, droites à légèrement ventrues, peu serrées, largement adnées, initialement blanchâtres, devenant beige pâle, dont l'arête fimbriée est blanche.

Stipe 20-35 x 2-4 mm, blanchâtre à légèrement teinté de beige vers la base, poudré par le voile émergeant d'un large **sclérote** multi-lobulaire, en forme de tubercule, brun marron.

Chair mince, beige, odeur sans particularité.

Description microscopique

Spores mesurant 7,33-8,14-9,33 x 3,33-3,75-4,33 μm , lisses, brunes, non opaques, oblongues de face, légèrement phaséoliformes de profil, présentant très souvent une nette dépression supra-hilaire ; pore germinatif central présent, mais indistinct.

Basides clavées tétrasporiques.

Cheilocystides mesurant 25-50 x 10-20 μm , nombreuses, généralement éparses, parfois groupées sous forme de petits « clusters », généralement lagéniformes mais souvent versiformes, parfois septées ou fourchues, dont la paroi est parfois un peu épaissie et dont le sommet obtus ou sub-capité présente parfois des granulations intracellulaires.

Cellules marginales clavées et sphéropédonculées (paracystides) peu fréquentes.

Pleurocystides peu abondantes analogues aux cheilocystides.

Voile constitué de larges sphérocytes incolores à très légèrement beige clair.

Caulocystides nombreuses, analogues aux cheilocystides.

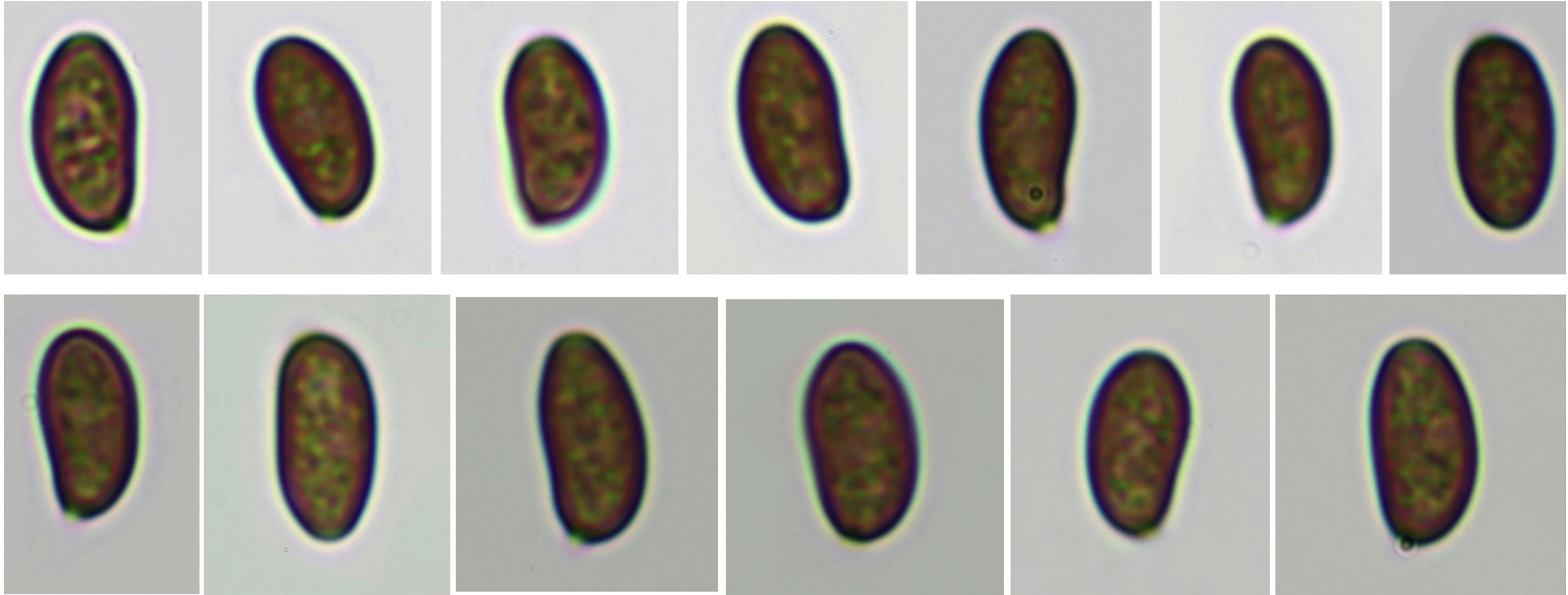
Pileipellis difficile à distinguer du voile.

Trame pileipellique à hyphes cylindriques, nettement pigmentées, dont la paroi est parfois incrustée.

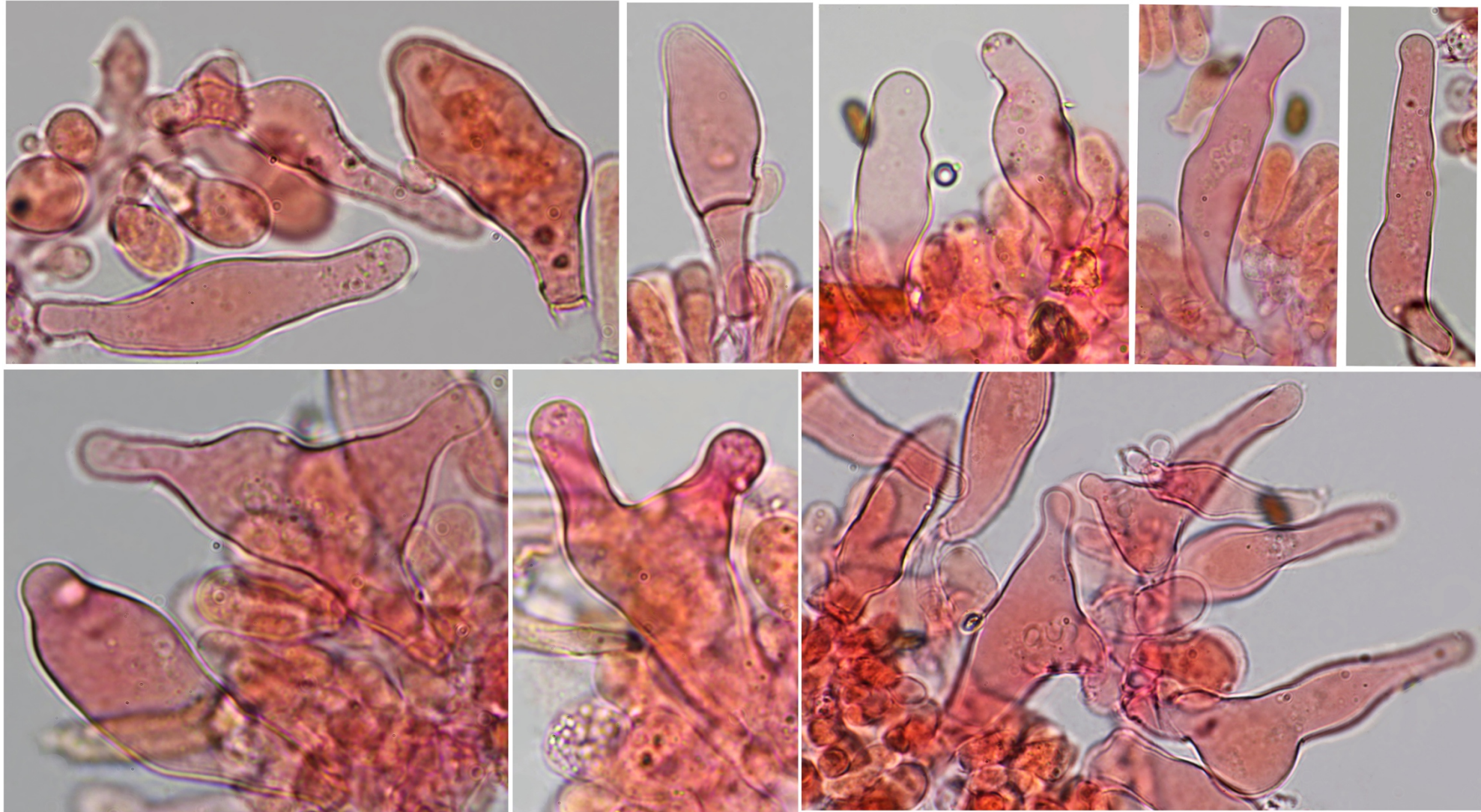
Méδιοstrate nettement pigmentée.

Boucles présentes.

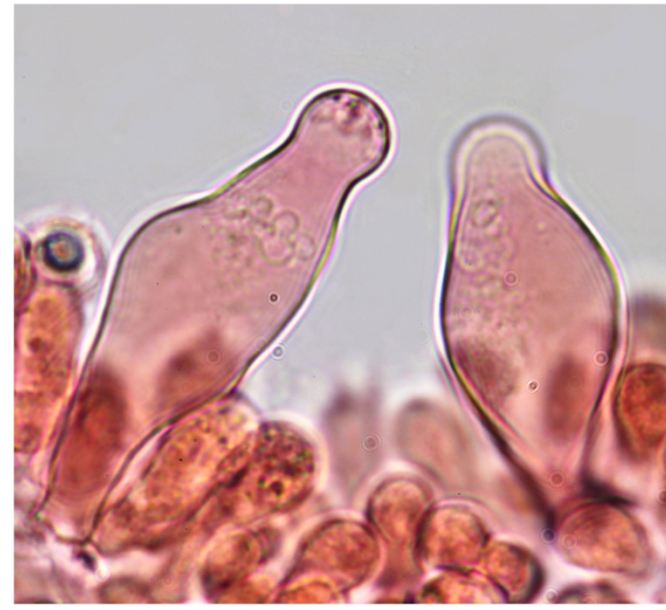
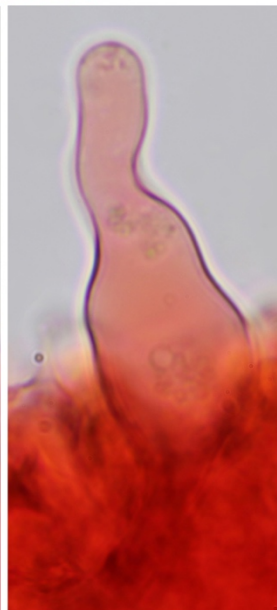
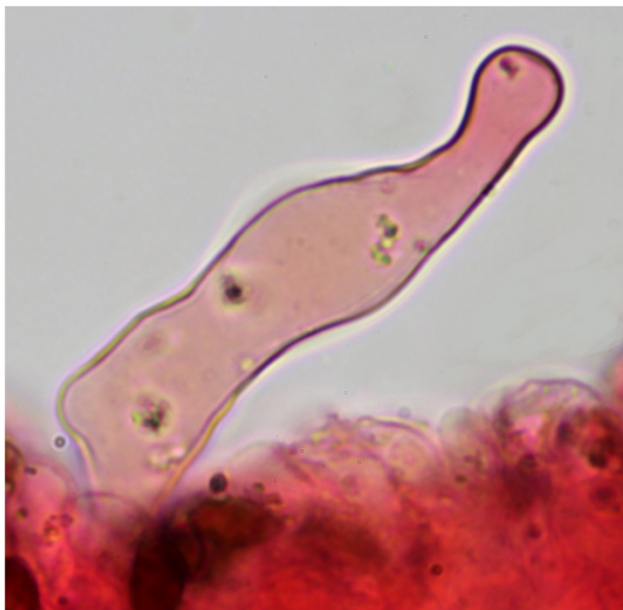
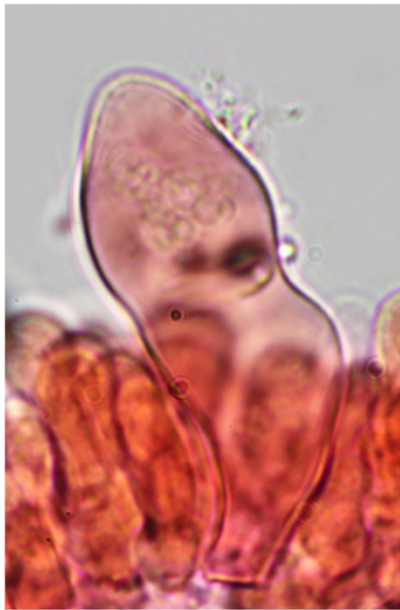
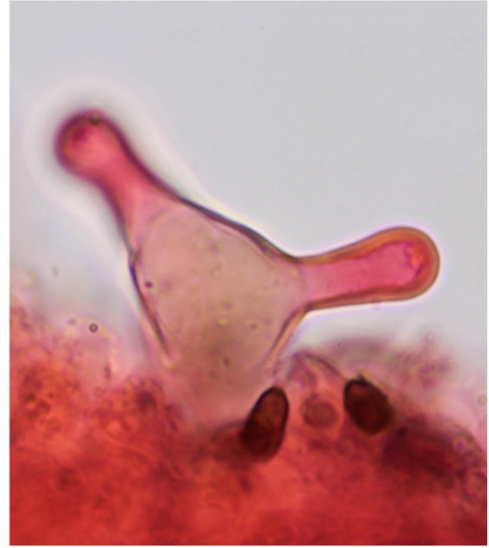
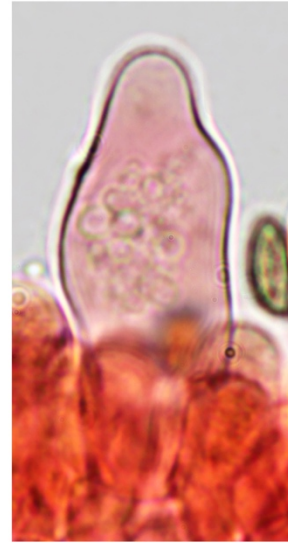
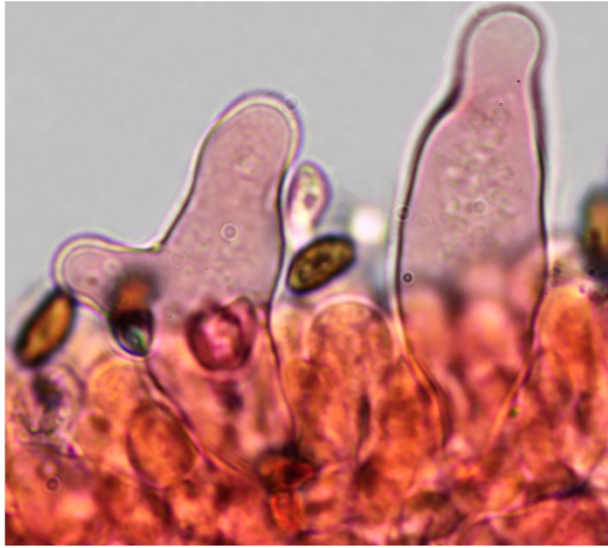
Spores measuring 7.33-8.14-9.33 x 3.33-3.75-4.33 μm , smooth, brown, not opaque, in front view oblong, in profile slightly phaseoliform, very often with a supra-hilair depression, germ pore central, present but indistinct.



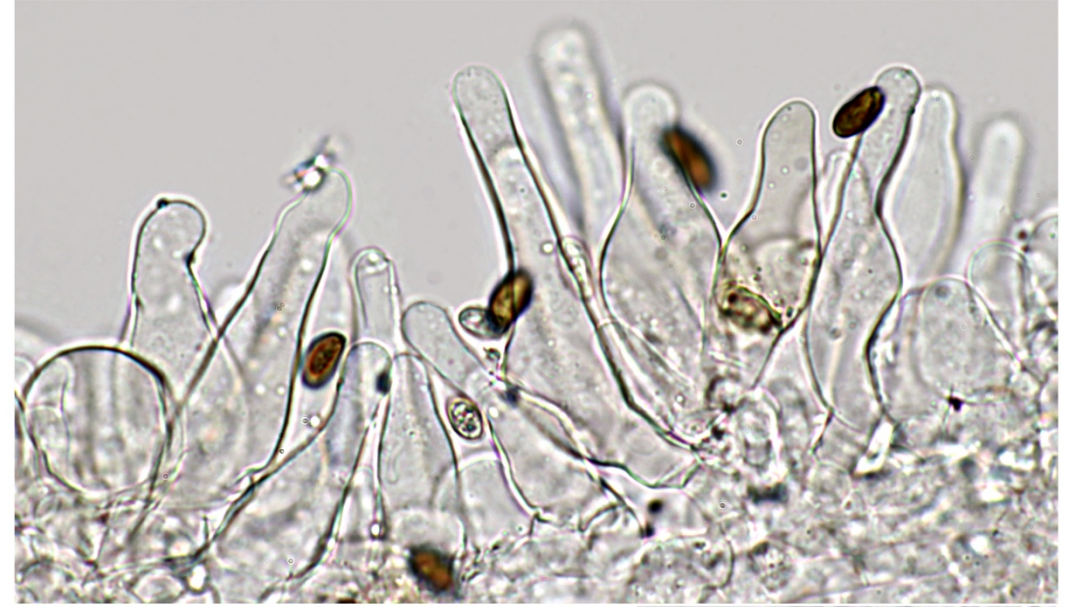
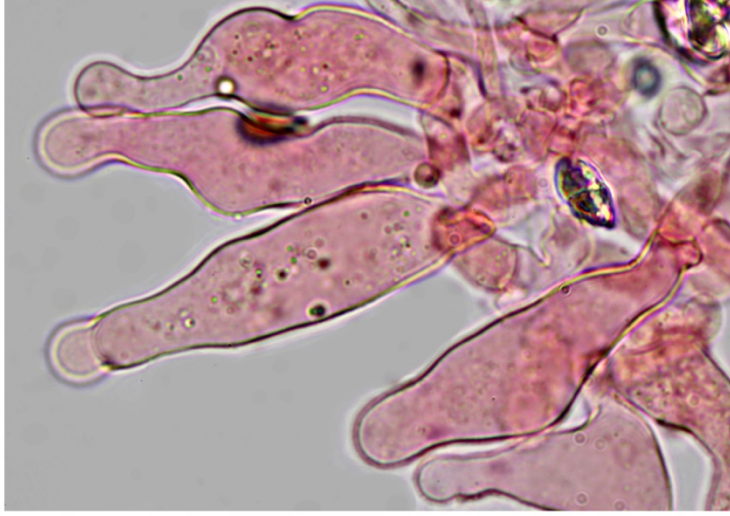
Cheilocystidia measuring 25-50 x 10-20 μm , numerous, generally scattered, sometimes in small "clusters", generally lageniform but often versiform, sometimes septate or forked, whose wall is sometimes a little thickened and whose obtuse or sub-capitate apex exhibits sometimes intracellular granulations. Marginal cells (paracystidia) few in number.



Cheilocystidia



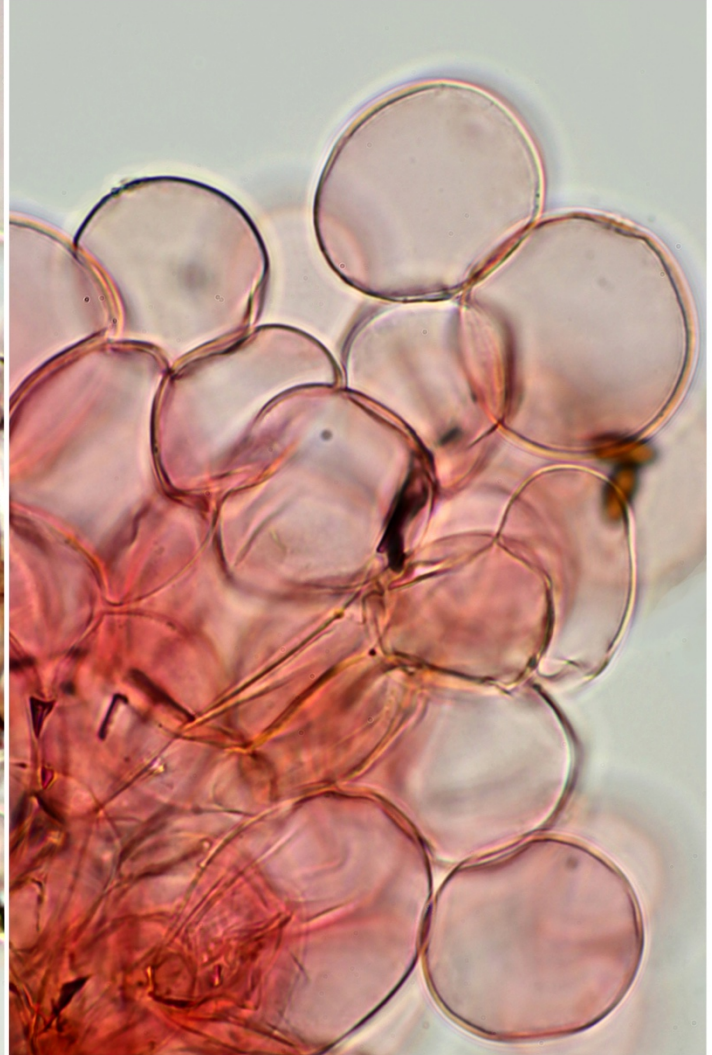
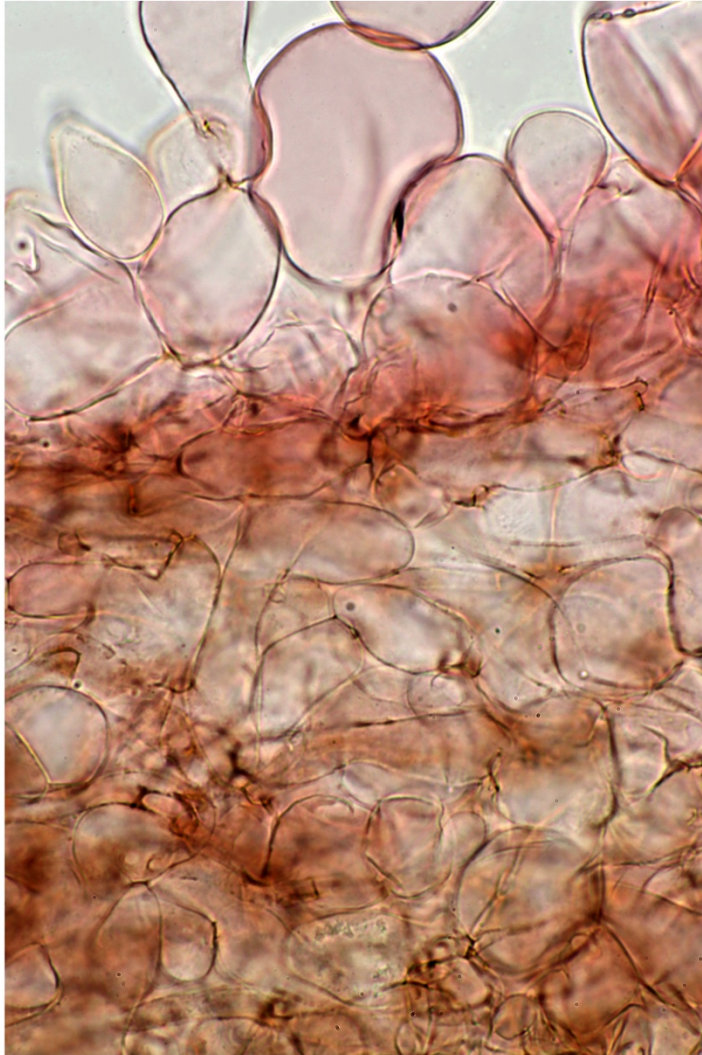
Cheilocystidia

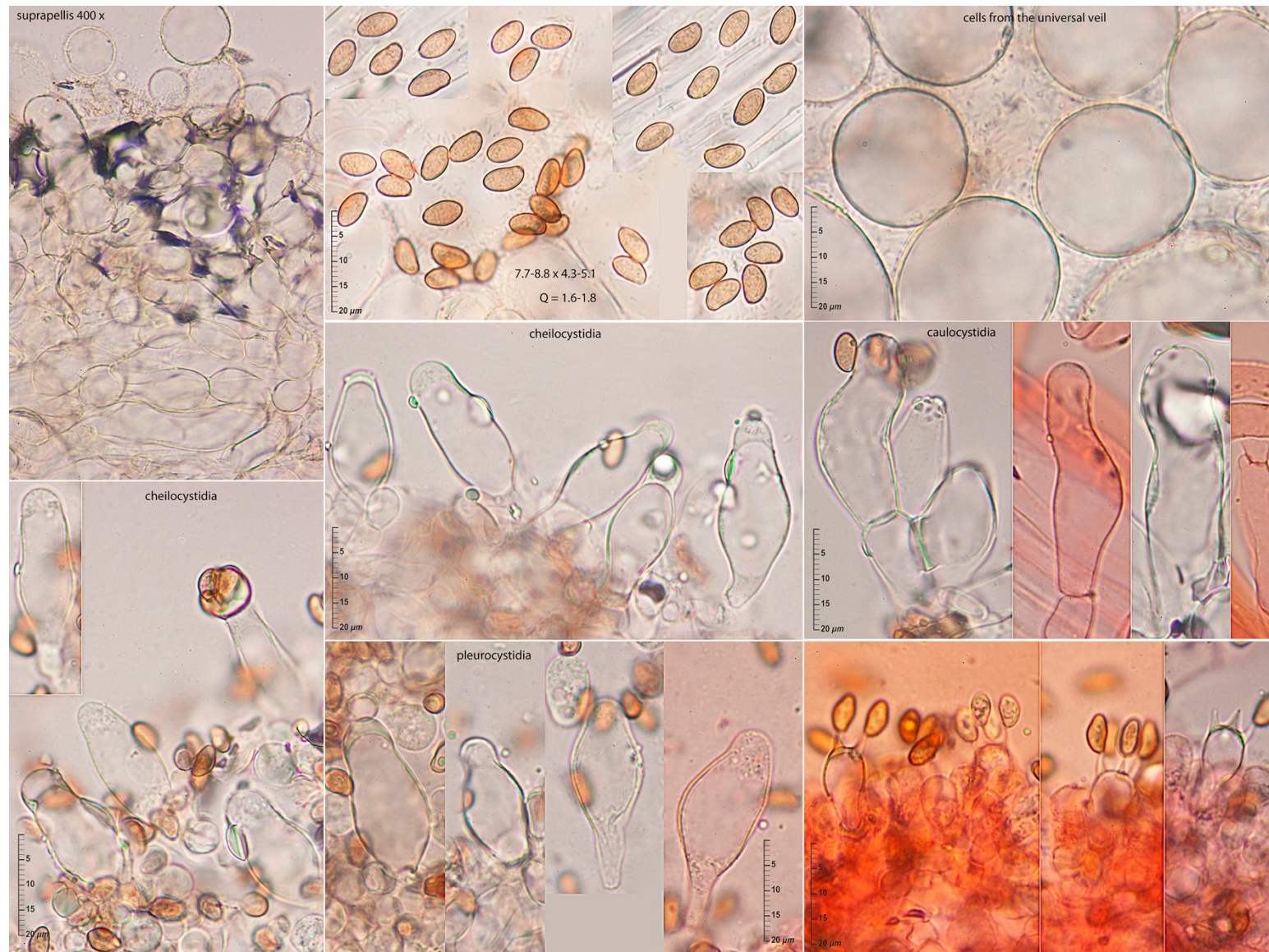


Veil made up of large colourless to very slightly beige spherocyst.

Pileipellis difficult to distinguish from the veil.

Pileitrama made up of cylindrical hyphae whose wall is clearly pigmented and sometimes incrustated.





Caractères microscopiques de la récolte espagnole.
Photos of the microscopic characteristics of the spanish collection (Enrique Rubio)

Caulocystidia numerous similar to cheilocystidia



Photo d'une récolte qui nous a été aimablement adressée par Pavlik Jozef.



Remerciements à

Pavlik Jozef pour la photo de sa récolte qu'il nous a aimablement confiée.

Littérature

Carbo, J. & Pérez de Gregorio. (2006). *Psathyrella globosivelata* Gröger, un fong rar i interessant citat per primera vegada a Catalunya. Revista Catalana de Micologia. Vol. 28 : 153-159.

De Haan, A. (1993) Twee *Psathyrella*'s uit de sectie *Cystopsathyra*: *Psathyrella kellermanii* (Peck) Sing. en *Psathyrella globosivelata* Gröger. AMK Mededeligen 1993 (3): 69-74

Enderle, M. (1998). Studies in *Psathyrella* VII. Z. Mykol. 64 (2): 220-225

Gelderblom, L. (1992). *Psathyrella globosivelata* , een nieuwe soort voor Nederland. Coolia 35 (4): 121-123.

Gröger, F. (1986). Eine neue *Psathyrella*-Art aus der Sektion *Cystopsathyra*. Z. Mykol.52 (1): 133-138.

Kits van Waveren, E. (1985). The Dutch, French and British species of *Psathyrella*. Persoonia Suppl. 2. Leiden.

Ludwig, E. (2007) Pilzkompedium Band 2 Abbildungen Tafel 362 – FIG. 98.6

Münzmay, T. (1996). Neue funde des körnigen mürblings *Psathyrella globosivelata*. Boletus, Jahrg., 20-1: 11-16.

Örstadius, L. & Knudsen. (2008) Funga Nordica: 617-618.

Daniel Deschuyteneer danieldeschuyteneer@gmail.com

Enrique Rubio enrirubio@asturnatura.com

Pedro Zapico pedro.zapico@asturnatura.com