

***Psathyrella bipellis* (Quel.) A.H. Smith** ; J. Elisha Mitchell scient. Soc., 62 : 187.

Synonymes : *Psathyrella barlae*, *Psathyrella odorata*, *Drosophila bipellis*, *Psathyrella macrocystidia*, *Psathyra bipellis*, ...

Nom commun: Psathyrelle à lames rouges

Ecologie : cette espèce peu fréquente, qui peut être assez précoce et dont j'ai effectué plusieurs récoltes en Brabant flamand (Belgique), t apparaît de manière isolée ou en petits groupes, dans les sols sableux qu'elle affectionne, dans l'humus, en lisière herbeuse de forêt ou de zones urbaines (parcs, bois, jardins...) ainsi que parmi le bois raméal fragmenté.

Chapeau mesurant de 2 à 5 cm de diamètre ; conico-paraboloïde chez les sujets jeunes, devenant plan convexe avec un large umbon obtus ; vineux, brun rouge pourpré, rapidement grisâtre vineux, hygrophane, il décolore en rose grisâtre ; marge translucide, striée jusqu'à mi-rayon à l'humidité ; chez les sujets jeunes, le voile cortinoïde blanchâtre relie la marge au stipe ; rapidement volatile, il peut subsister appendiculé à la marge ou sous forme de fibrilles éparses à la périphérie du chapeau, ainsi que dans la moitié inférieure du stipe.

Lames mesurant 4 à 5 mm, largement adnées, ventruées, moyennement serrées, brunes avec une nette tonalité de rose pourpre ; arête fimbriée blanche ; la trame est nettement pigmentée.

Stipe mesurant 40-100 x 3-4 mm, cylindrique, creux, lavé de rose essentiellement dans sa moitié supérieure, nettement fibrilleux longitudinalement, en particulier vers la base qui est strigieuse et non radicante.

Chair mince, concolore au chapeau avec parfois une odeur fruitée, raison pour laquelle, elle a aussi été appelée *Psathyrella odorata*.

Spores mesurant 13-15,5 x 7-7,5 µm ; moyenne : 14,13 x 7,13 µm (Melzer : 13-15 x 7,2-7,6 µm), brunes, opaques, lisses, ellipsoïdes à oblongues de face, amygdaliformes de profil ; pore germinatif apical large de 2 µm, central et tronqué.

Basides mesurant 20-30 x 10-14 µm (Melzer : 16-40 x 11-16 µm), clavées, essentiellement tétrasporiques, quelques-unes bisporiques.

Boucles présentes.

Cheilocystides mesurant 53-80 x 10-17 µm (Melzer : 35-80 x 8-24 µm), très nombreuses, souvent à paroi légèrement épaissie et dans sa forme « barlae » lagéniformes, utrifformes ou subcylindriques, à large col et à sommet obtus, plus rarement à sommet fourchu, dont l'apex présente des microgranules verdâtres dans le NH₄OH 10%, rouges dans le RCSDS, ou est souligné d'un halo nettement congophile dans le RCSDS.

Paracystides clavées et sphéropédonculées, nombreuses à peu nombreuses, parfois à paroi épaisse et dans ce cas l'arête des lames apparaît légèrement surlignée de brun rougeâtre.

Pleurocystides mesurant 48-77 x 12-20 µm (Melzer : 52-100 x 15-24 µm), très nombreuses, analogues aux cheilocystides et dont la paroi est parfois légèrement épaissie.

Caulocystides analogues aux cystides.

Epicutis banal, constitué de cellules globuleuses.

Ecology: this not very frequent species, which can be quite précocé and of which I made several harvestings in Flemish Brabant (Belgium), appears alone or in small groups, in sandy soils which it affectionate, in humus, in grassy edges of forest or in urban areas (parks, woods, gardens...) as well as among mulch.



Cap measuring from 2 to 5 cm in diameter; conico-paraboloid in young specimens, becoming plane convex with a large obtuse umbo; purplish-red brown, quickly grayish and vinaceous, hygrophane, it discolors to grayish pink; margin striated to midradius only in moist conditions; in young subjects, the whitish cortinoid veil connects the margin to the stipe; rapidly volatile, it may remain appendiculate at the margin or as scattered fibrils on the periphery of the cap, as well as in the lower half of the stipe.

Gills measuring 4 to 5 mm, broadly adnate, ventricose, moderately tight, brown with a clear pink-purple tonality; edge white fimbriate; trama distinctly pigmented.



Stipe measuring 40-100 x 3-4 mm, cylindrical, hollow, rose-washed mainly in its upper half, clearly fibrillous longitudinally, especially towards the base which is strigous and not radicant.

Flesh thin, concolored to the cap with sometimes a fruity odor, which is why it has also been called *Psathyrella odorata*.

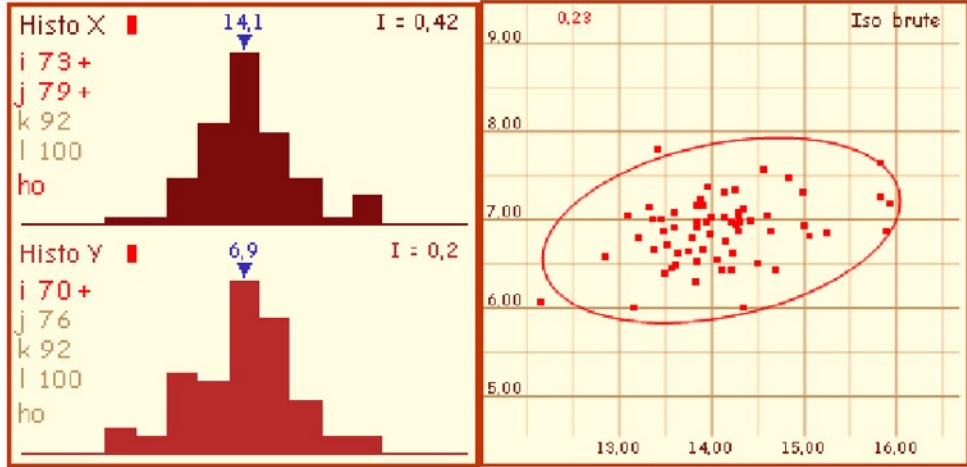
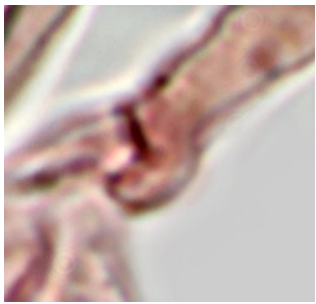
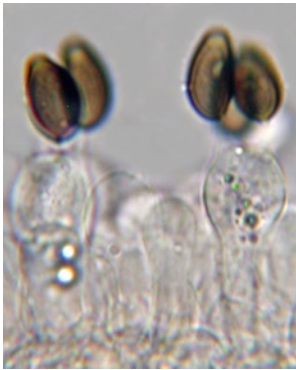
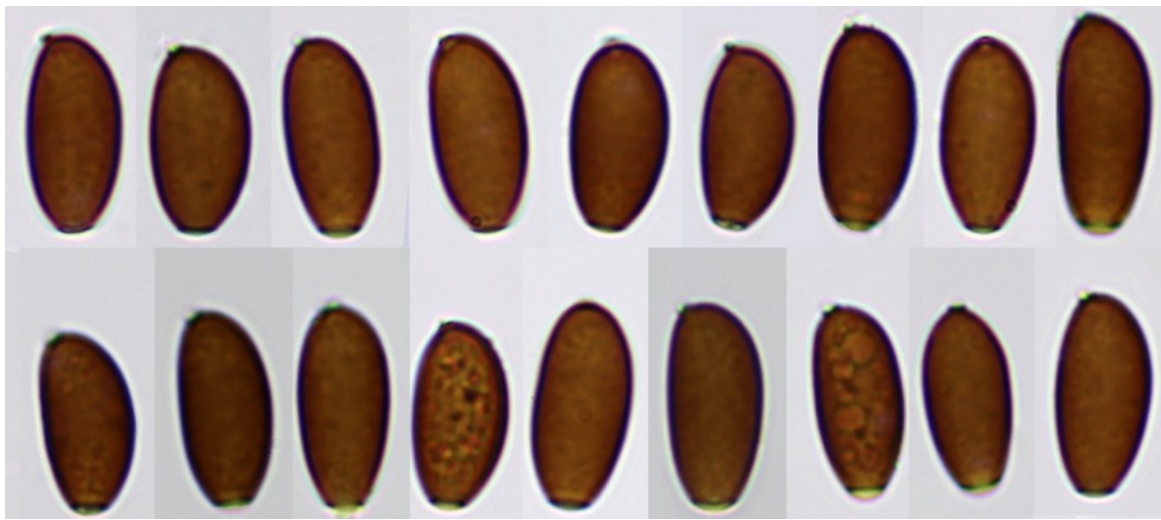




Photo's in situ Vincenzo Migliozi

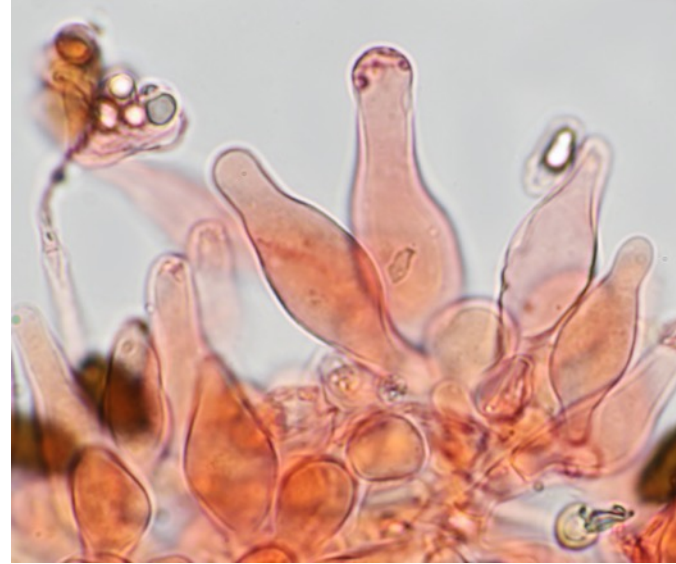
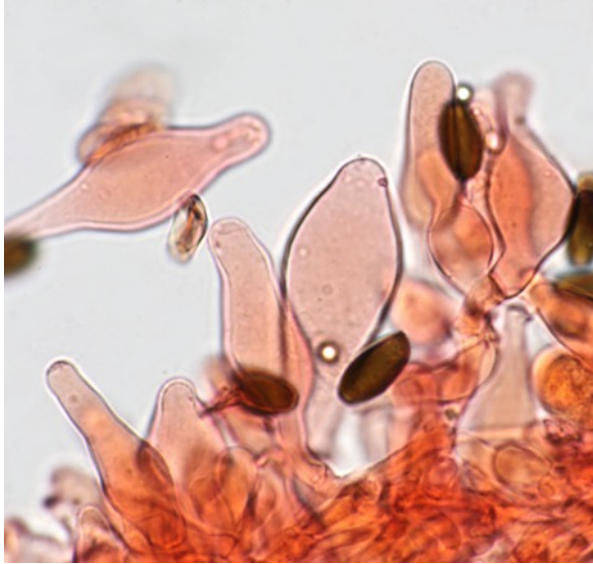
Spores 13-15.5 x 7-7.5 μm ; Av 14.13 x 7.13 μm (Melzer: 13-15 x 7.2-7.6 μm), smooth, red-brown, oblong in face view, amygdaliform in profile; germ pore central 2 μm wide, often truncat.

Basidia 20-30 x 10-14 μm (Melzer: 16-40 x 11-16 μm), 4 spored (some 2 spored) , clavate. Clamps present.

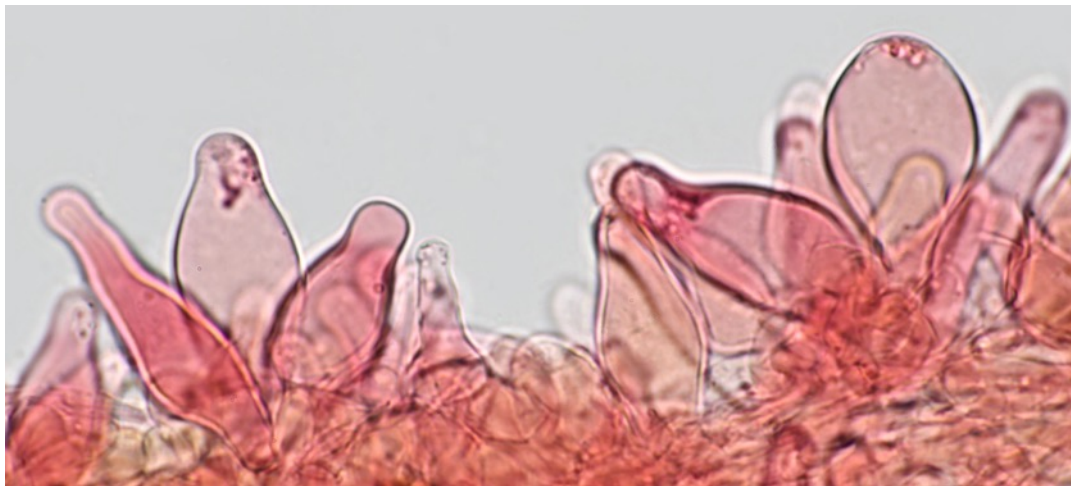


Cheilocystidia measuring 53-80 x 10-17 μm (Melzer: 35-80 x 8-24 μm), very numerous, often with slightly thickened wall and in its "barlae" form lageniform, utriform or subcylindrical, with a wide neck and obtuse apex, more rarely with a forked apex, whose apex presents greenish microgranules in NH₄OH 10%, or is underlined by a distinctly congophile halo in RCSDS. Paracystidia clavate and spheropedonulate, numerous to few.

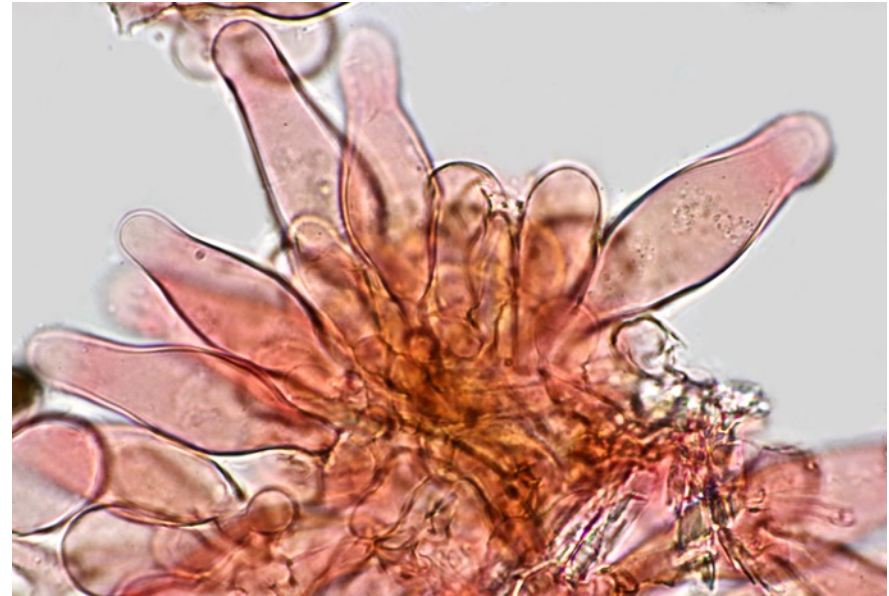
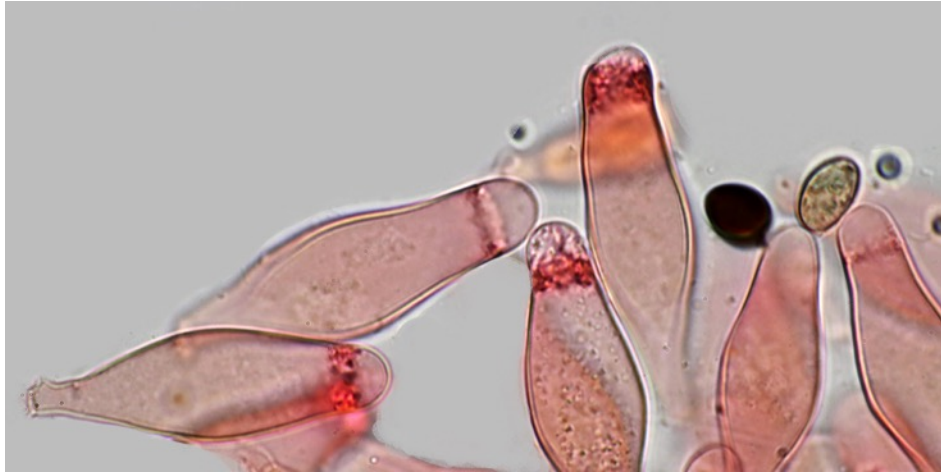
Aspect des cheilocystides dans sa forme « barlae »



Aspect of cheilocystidia in its "barlae" form

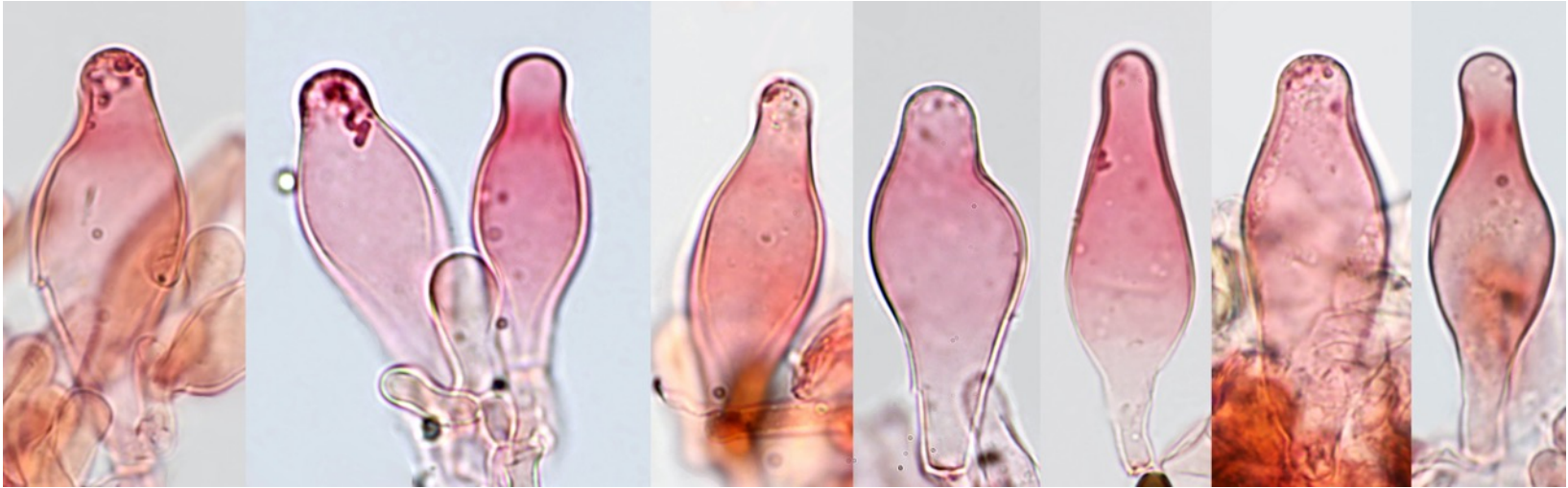


Aspect of cheilocystidia in its "barlae" form



Pleurocystides mesurant 48-77 x 12-20 μm (Melzer : 52-100 x 15-24 μm) très nombreuses, similaires aux cheilocystides et dont la paroi est parfois légèrement épaissie.

Pleurocystidia measuring 48-77 x 12-20 μm (Melzer: 52-100 x 15-24 μm), very numerous, similar to the cheilocystidia



Formes aberrantes.
Aberrant shapes.

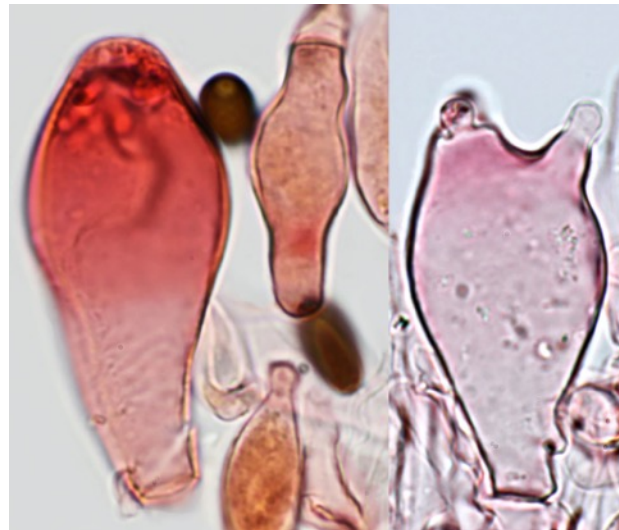


Illustration d'une récolte de *Psathyrella bipellis* dans sa forme « bipellis »
Illustration of a specimen of *Psathyrella bipellis* in its "bipellis" form.

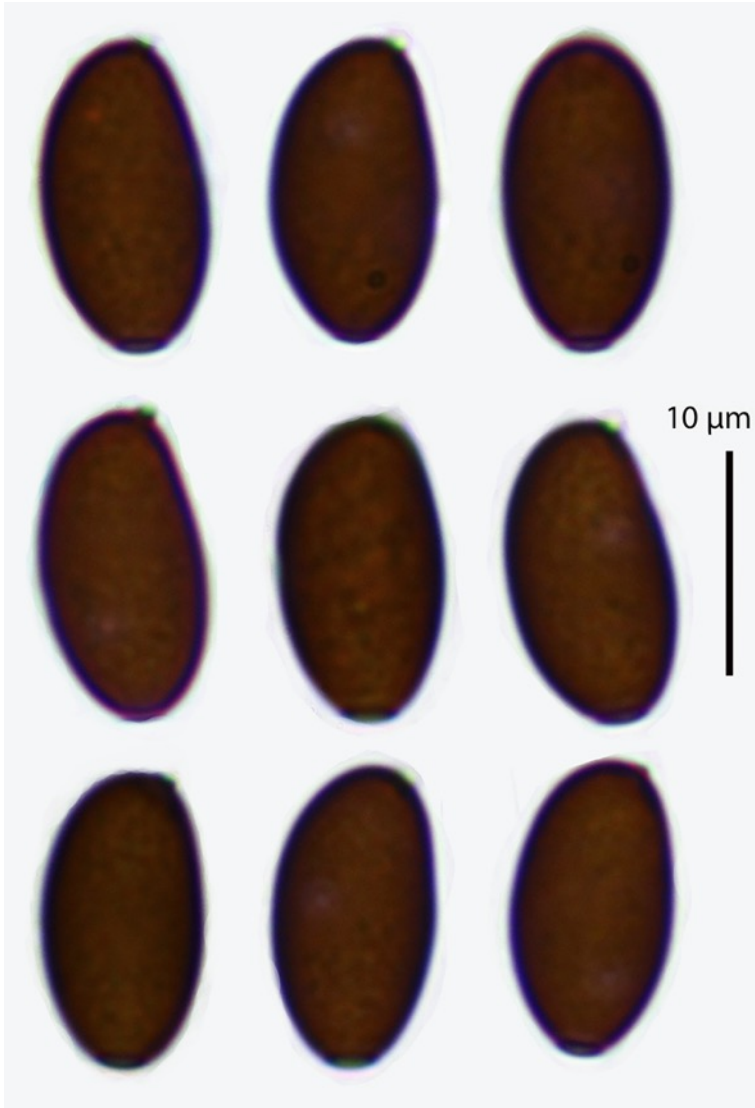


Basides : tétrasporiques, clavées.

Spores 13-15 x 7-7,5 μm ; lisses brun marron, opaques, oblongues de face, asymétriques et amygdaliformes de profil ; pore germinatif distinct central.

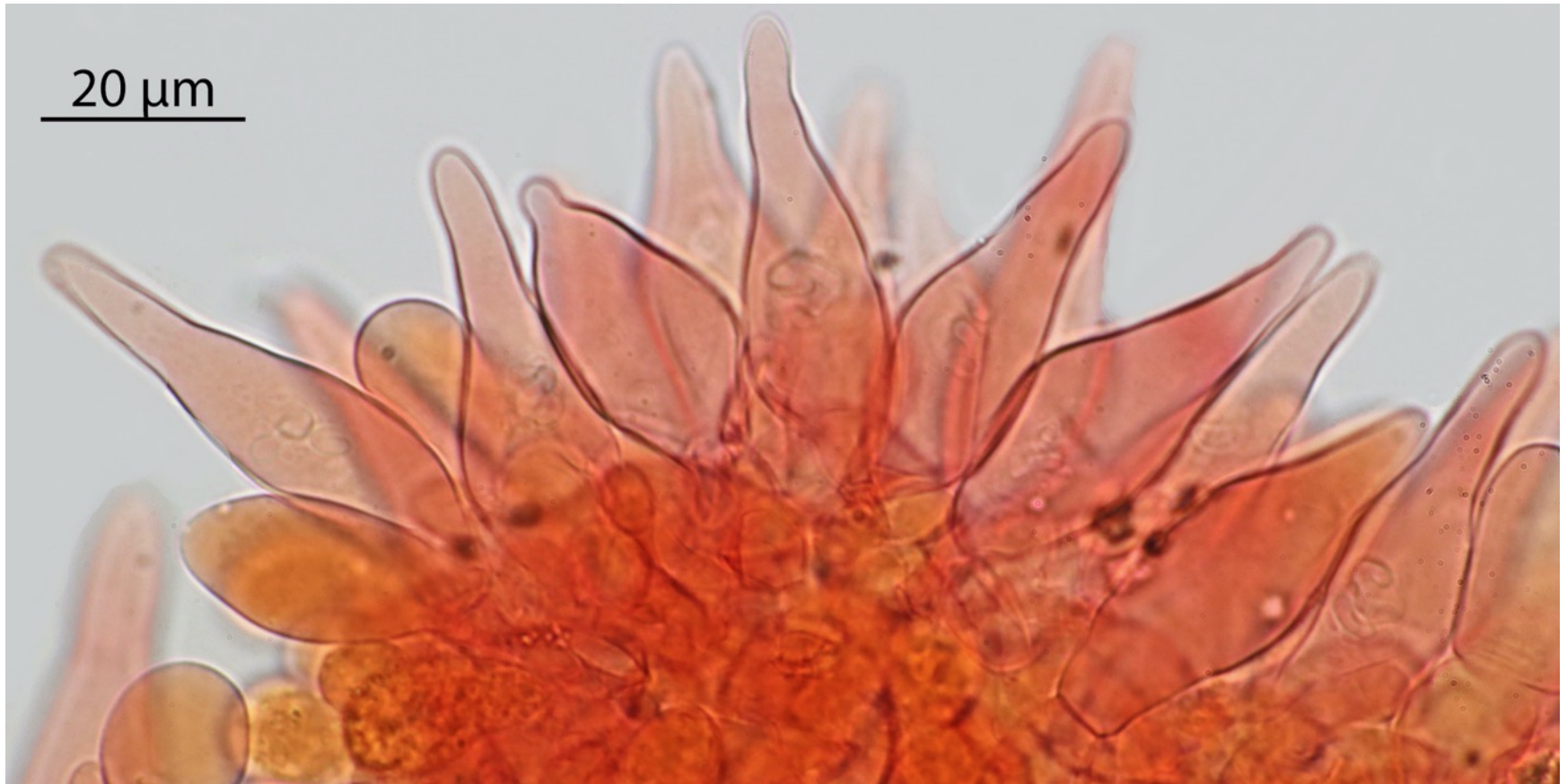
Basidia: 4 spored, clavate.

Spores 13-15 x 7-7,5, smooth, red brown, opaque, oblong in face view, amygdaliform in profile; germ pore large, central.

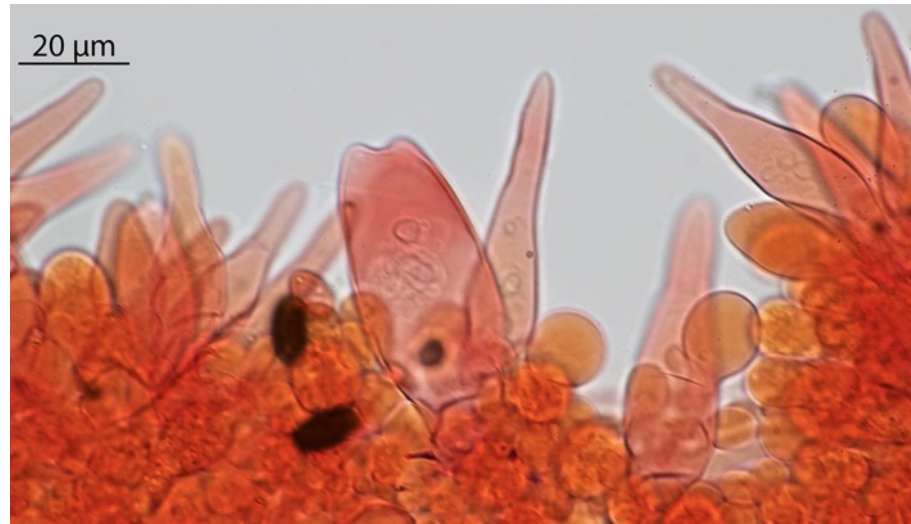
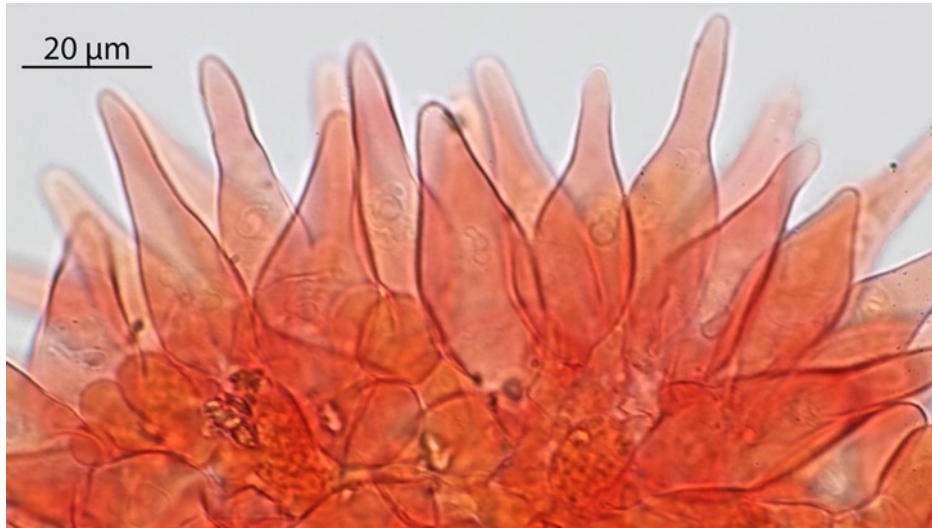


Cheilocystides denses, sub-lagéniformes à utrifformes, à sommet sub-aigu comme dans sa forme « bipellis », plus rarement fourchu, à paroi souvent modérément épaissie, certaines présentant des granulations réfringentes apicales ou un halo congophile à proximité de l'apex.

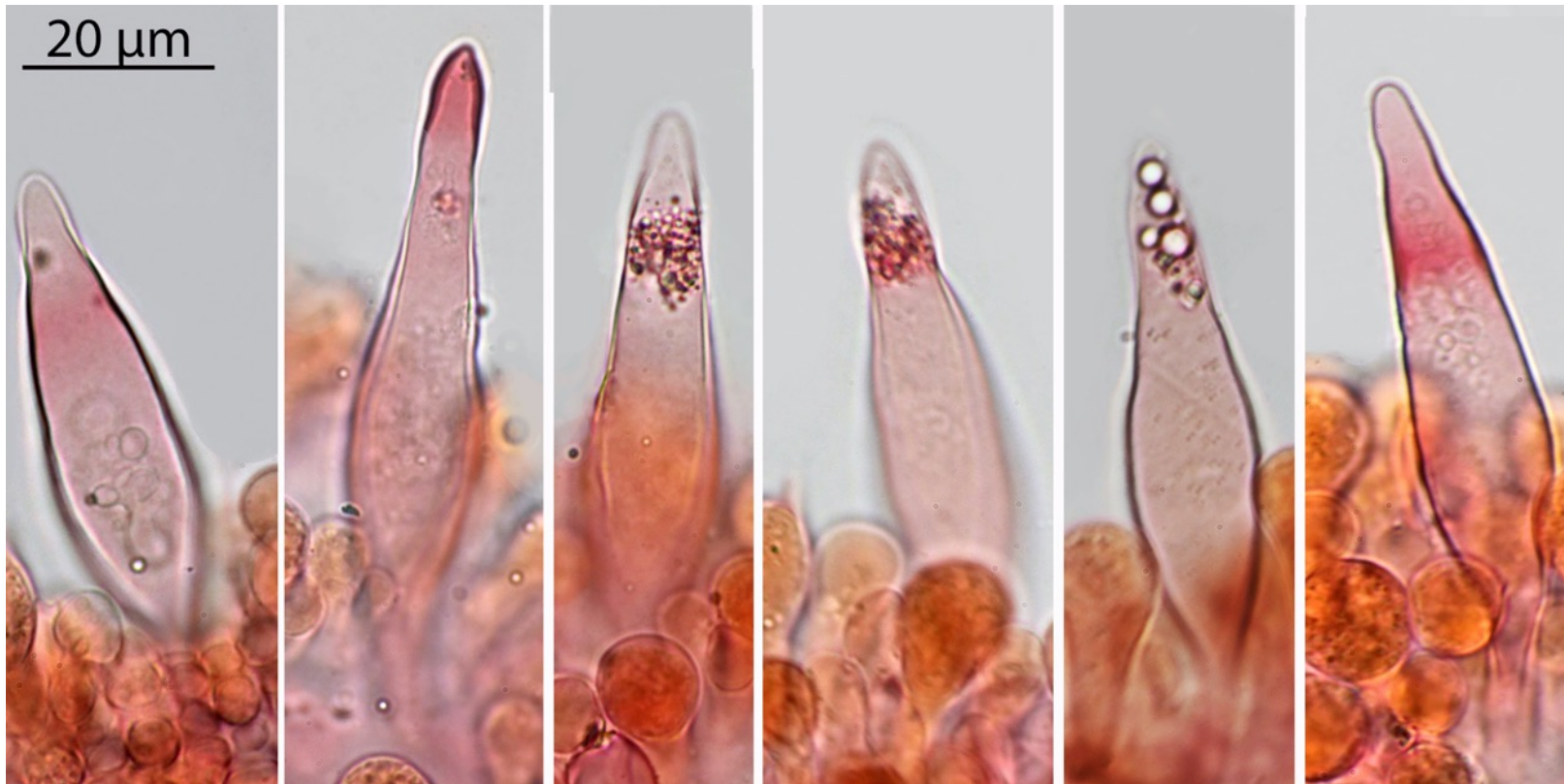
Cheilocystidia densely packed, sub-lageniform to utriform, with subacute apex as in its « bipellis form », more rarely forked, with often moderately thickened walls, some with apical refractive granulations or a congophile halo near the apex.



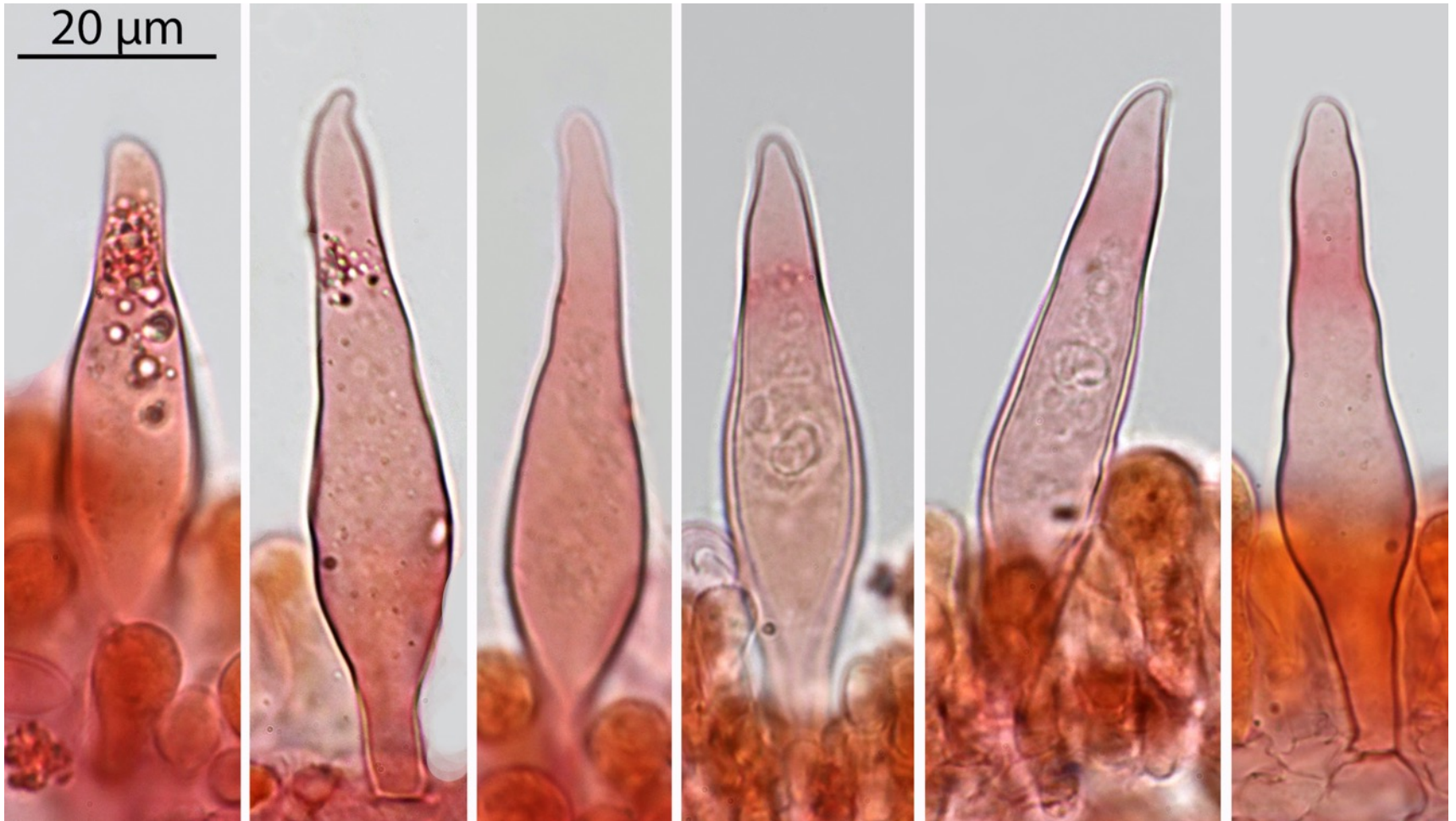
Cheilocystidia « bipellis » form with sub-acute apex



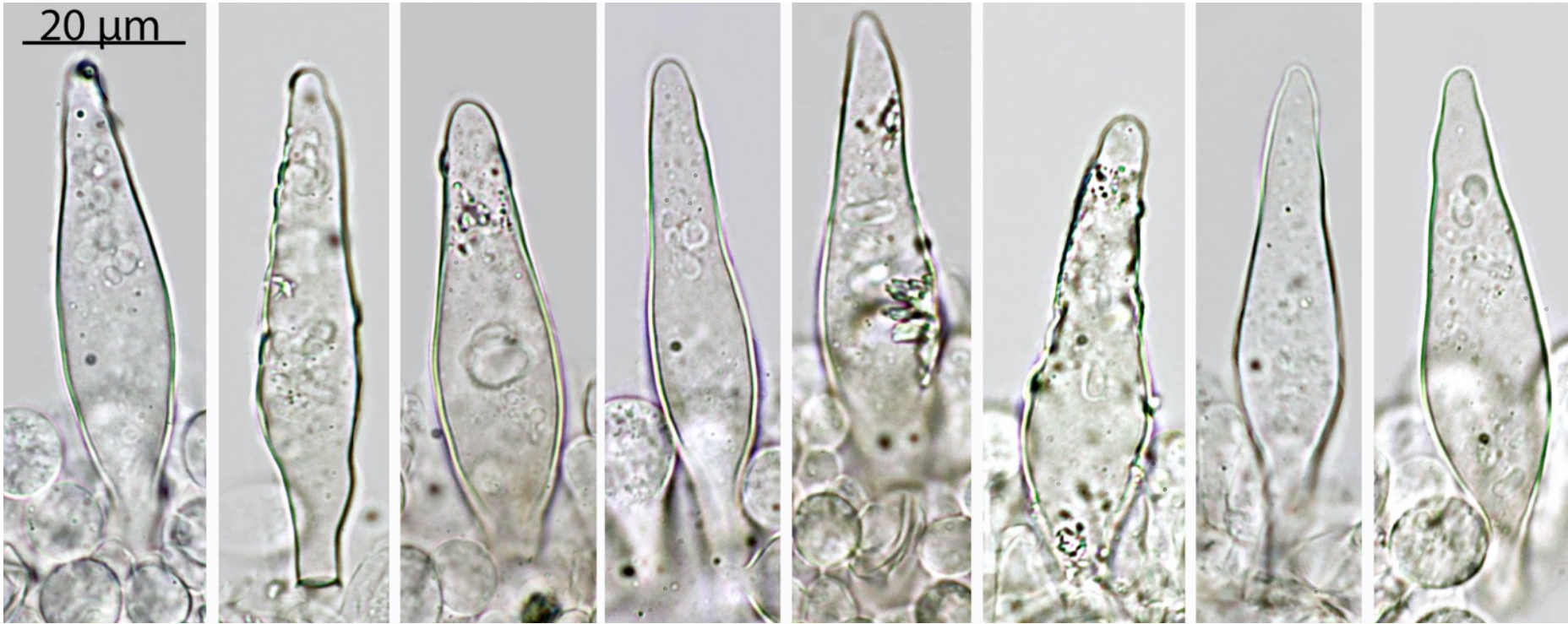
Pleurocystides très nombreuses, sub-lagéniformes à utriformes, à sommet sub-aigu comme dans sa forme « bipellis », parfois mucroné ou plus rarement fourchu, à paroi souvent modérément épaissie et colorée, certaines présentant des granulations réfringentes apicales ou un halo congophile à proximité de l'apex. Pleurocystidia very numerous, sub-lageniform to utriform, with subacute apex as in its « bipellis » form, sometimes mucronate, more rarely forked, with often moderately thickened colored walls, some with apical refractive granulations or a congophile halo near the apex.



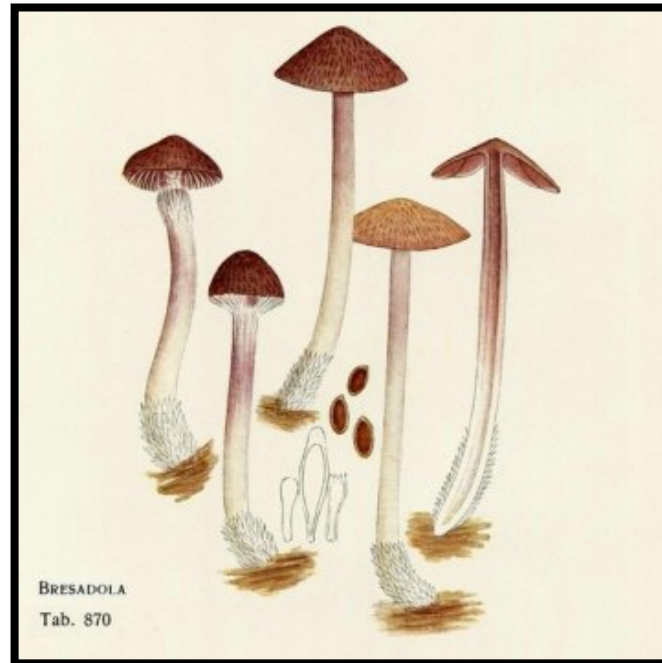
Pleurocystidia « bipellis » form in Congo red SDS



Pleurocystidia « bipellis » form in NH4OH



Cette psathyrelle, de la section *Bipelles* (qui ne comprend d'ailleurs que celle-ci), est caractérisée par sa couleur brun pourpre vineux, qui se retrouve tant au niveau des lames que du stipe, par son voile blanchâtre abondant chez les sujets jeunes, par ses grandes spores opaques à pore germinatif tronqué, et par ses cystides abondantes, à paroi parfois légèrement épaissie, contenant dans leur partie apicale, un matériel amorphe verdâtre dans l'ammoniaque, et intensément congophile.



Littérature

ARNOLDS, 2003 - Fungi non delineati XXVI ; p. 14 (comme *Psathyrella macrocystidia*).

BREITENBACH & KRÄNZLIN, 1995 - Champignons de Suisse, p. 262.

VAN WAVEREN K., 1985 - *The Dutch, French and British species of Psathyrella*, p. 107.

ÖRSTADIUS & KNUDSEN, 2008 - *Funga Nordica*, p. 590 (comme *Psathyrella odorata*).

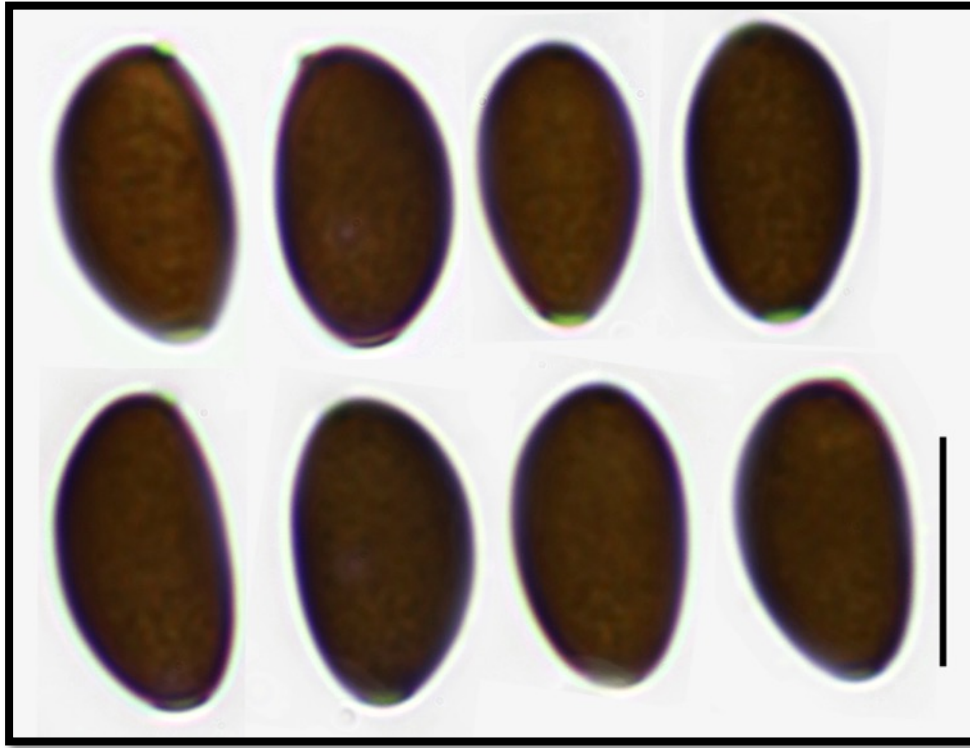
Iconographie : LUDWIG, 2007a - planche 197.

Remerciements à Marcel Lecomte pour la relecture de cette fiche et à François Corhay, qui gère cette page sur le site de l'AMFB.

Vous pouvez m'adresser tout commentaire ou remarque constructive, à l'adresse suivante: danieldeschuyteneer@gmail.com

Psathyrella bipellis 05102021 dans un mélange d'humus et de mulch de feuillus.
Diamètre jusque 30 mm – odeur fruitée -





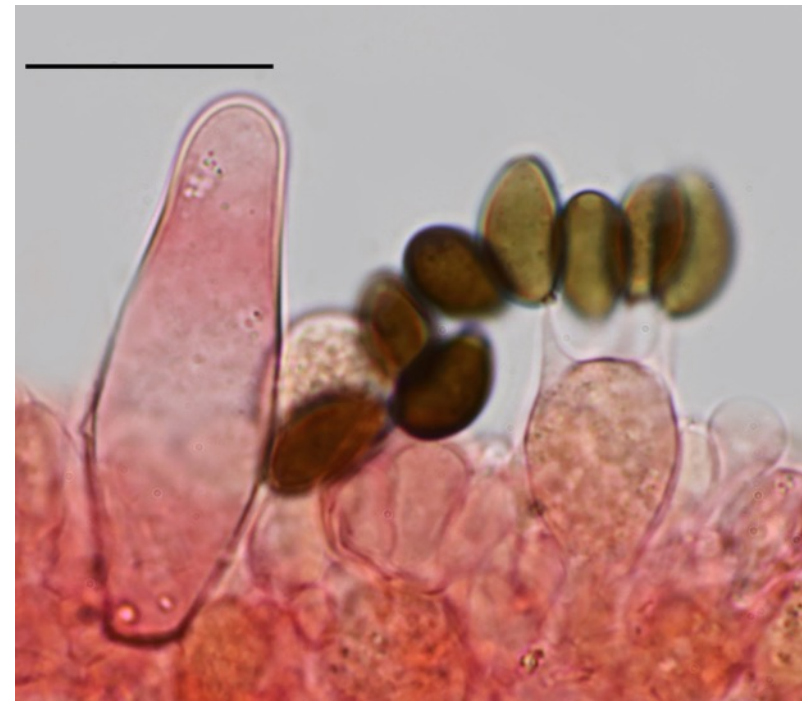
Basides tétrasporiques

N = 18

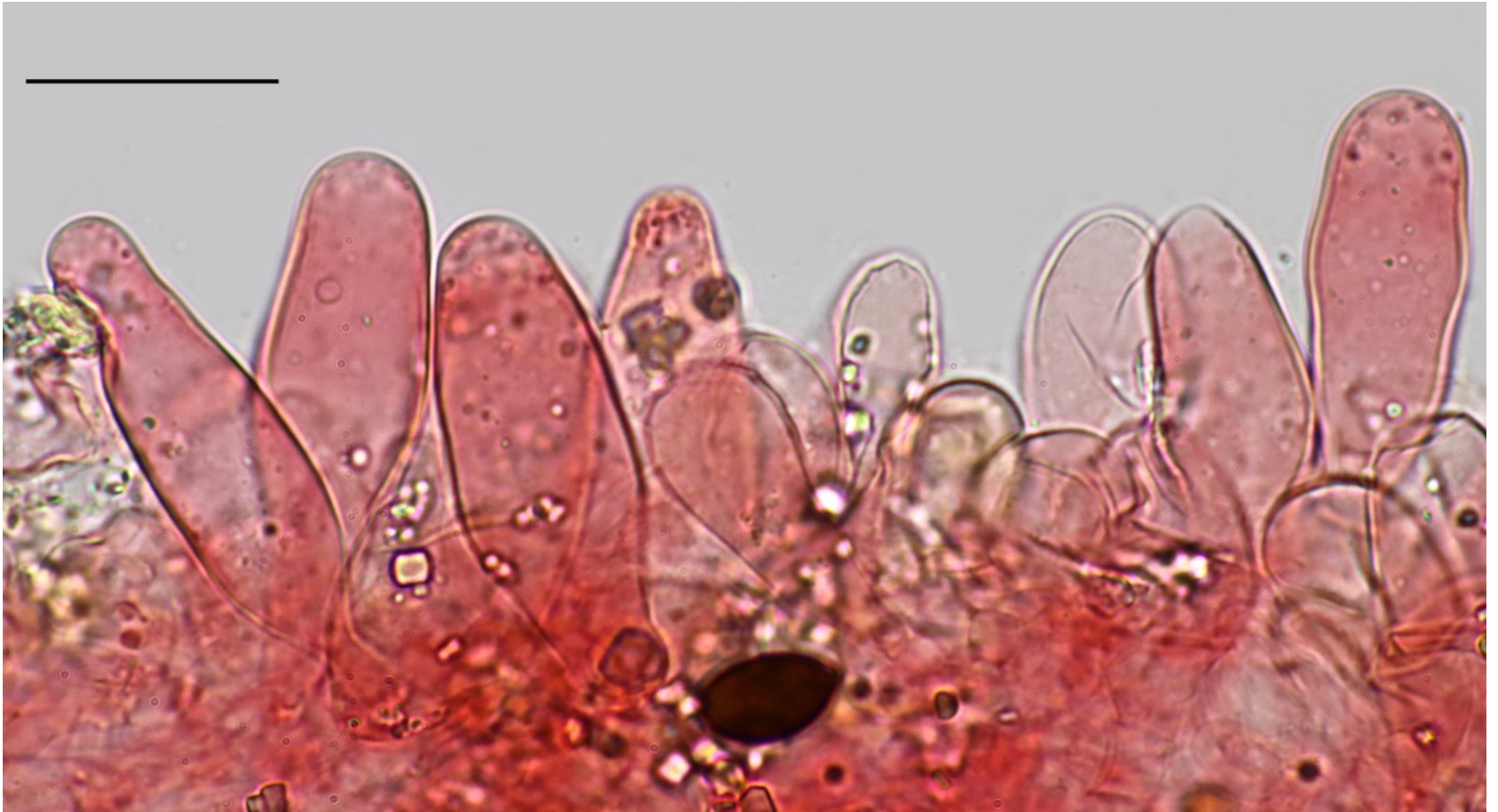
(12,1) 12,3 - 13,9 (14,4) × (7) 7,3 - 7,9 (8,3) μm

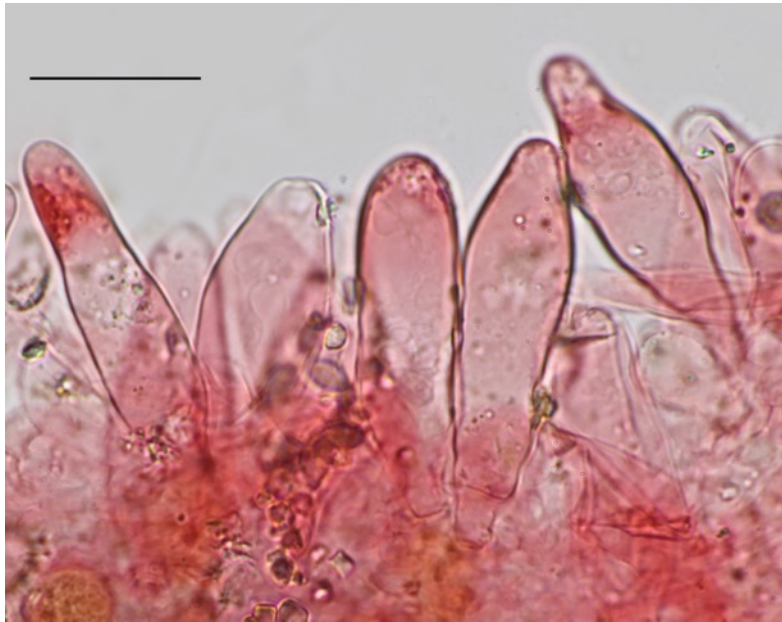
Me = 13,4 × 7,7 μm ;

Q = (1,6) 1,7 - 1,8 (1,9) ; Qe = 1,7

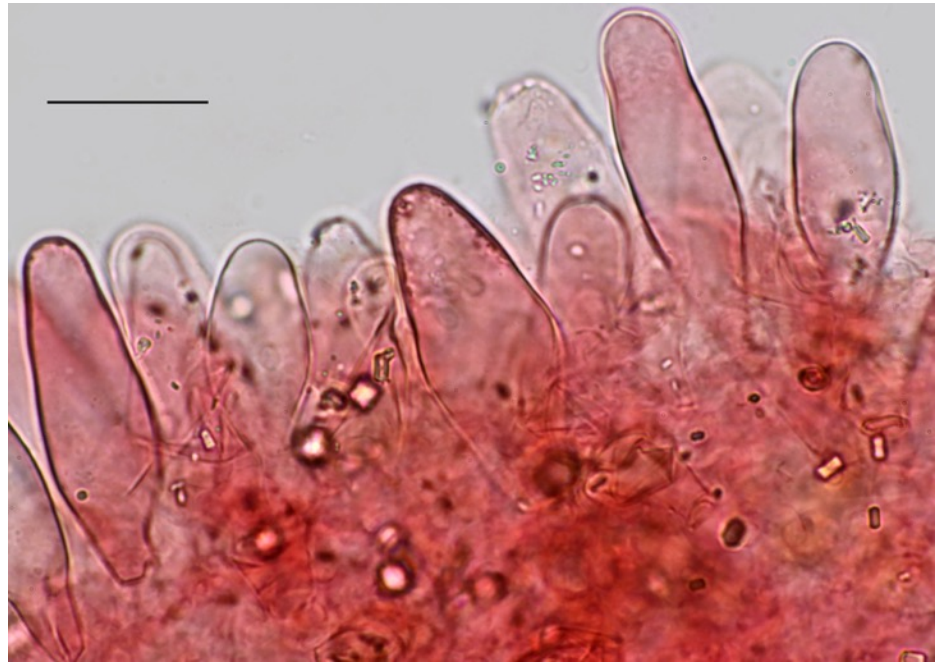


Cheilocystides – Scale bar = 20 μm





Cheilocystides
Scale bar = 20 μ m



Pleurocystides
Scale bar = 20 μ m

