

***Parasola conopilea* (Fr.: Fr.) Örstadius & E. Larss. 2008**

Daniel Deschuyteneer

Cette psathyrelle, très élancée, généralement grégaire, et souvent en troupe de plusieurs dizaines de spécimens, affectionne les sols riches en débris organiques et en débris de bois +/- enterrés.

Son chapeau, de grande taille, lisse à finement ridulé, quand elle se déshydrate, reste très longtemps conique et peut atteindre des dimensions de 40 mm x 15-30 mm. D'un brun rouge sombre caractéristique avec souvent une marginelle plus pâle, il est très hygrophane, du fait, que sa cuticule est constituée d'une seule couche de cellules globuleuses. Il décolore rapidement en beige pâle, sans nuance de rose. Une des seules espèces du genre, à ne pas posséder de voile, elle est également la seule à posséder des « crins », visibles à la loupe sur la cuticule des jeunes exemplaires. La striation par transparence du chapeau, lorsqu'elle est présente, est très fine, et s'étend aux $\frac{3}{4}$ du chapeau. Ce caractère est toutefois inconstant.

Le stipe, mesurant 50-200 x 2-6 mm, blanchâtre ou isabelle, cylindracé, non radicaire, est pruineux au sommet, et dilaté, voire bulbeux à la base, qui est strigieuse et souvent courbée. Les lames assez serrées, relativement larges (4-6 mm), sont légèrement ventrues, ascendantes, adnées, gris-beige au début, devenant brun gris pourpré ; la marge est fimbriée et blanche ou plus pâle.

Les spores, parmi les plus grandes du genre, mesurent selon la littérature (12,5-) 13,7-18,7 (-20) x 7-9,5 μm (Source A. Melzer), sont de teinte brun foncé, opaques, elliptiques de face, nettement amygdaliformes de profil, avec un large pore germinatif, central ou parfois décentré.

Les basides sont tétrasporiques. Les pleurocystides sont absentes.

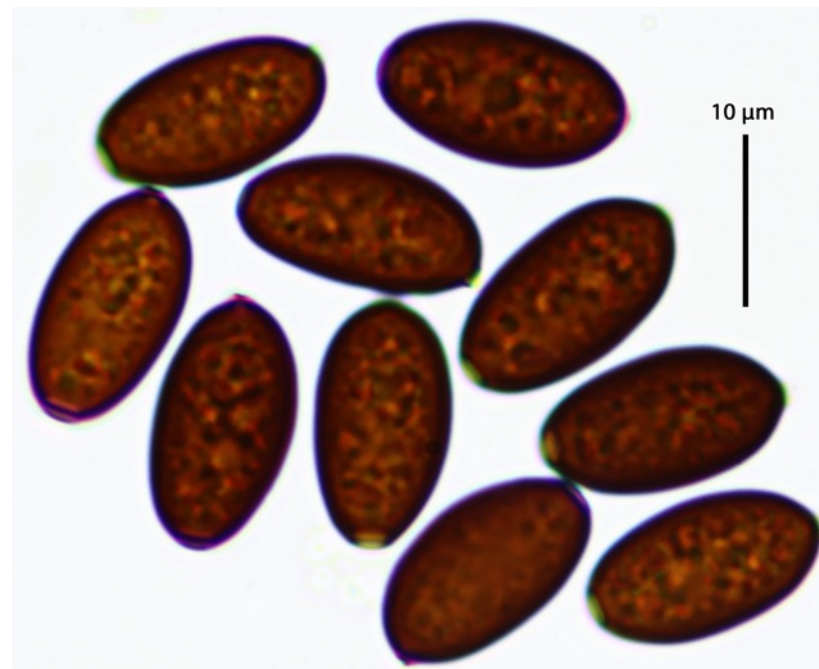
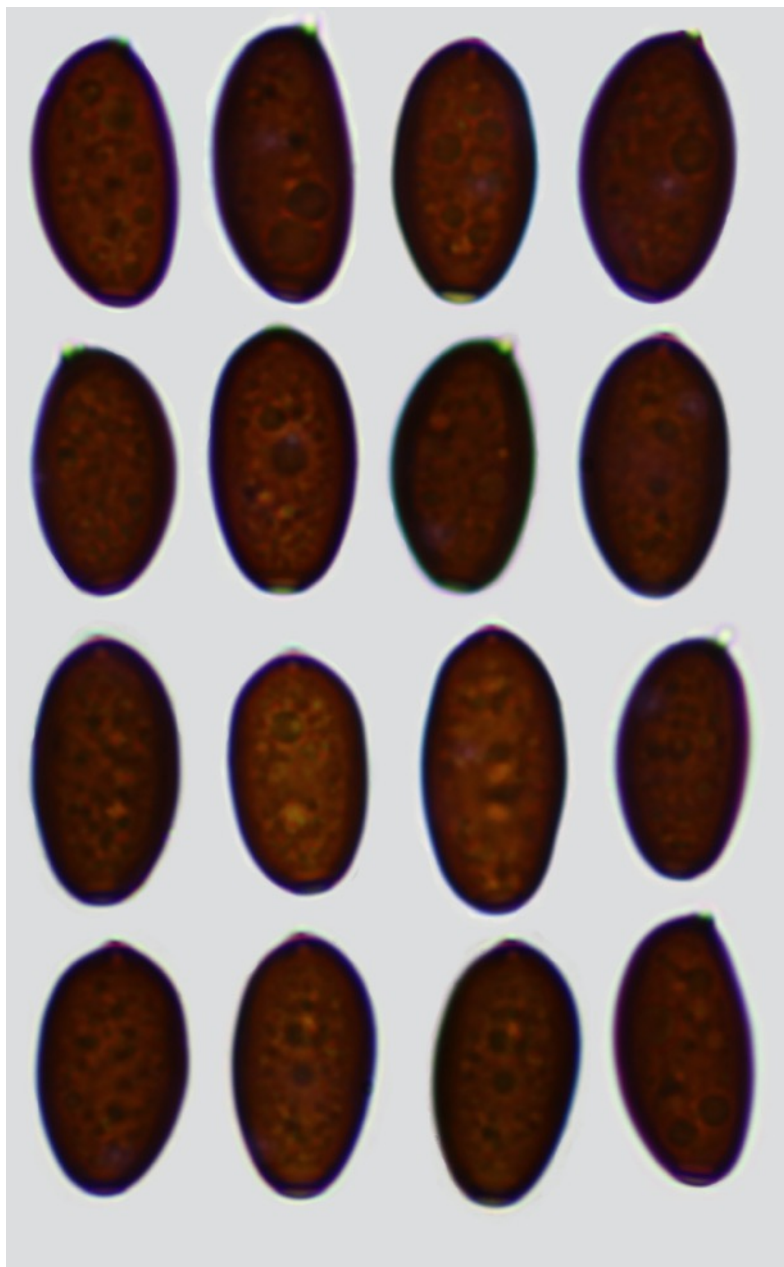
L'arête est constituée de très nombreuses cheilocystides mesurant selon la littérature 22-82 x 6,8-16,5 (-22) μm (source A. Melzer), versiformes, fusiformes, lagéniformes et ventrues, à col court ou très long, parfois flexueux, et de nombreuses cellules marginales clavées, sphéropédonculées.

L'épicutis est constitué d'une seule couche de cellules globuleuses et contient de nombreux poils, une des caractéristiques de l'espèce, mesurant de 100 à 600 μm , bruns, à parois épaisses, à base dilatée, ampullacée, et à sommet effilé.

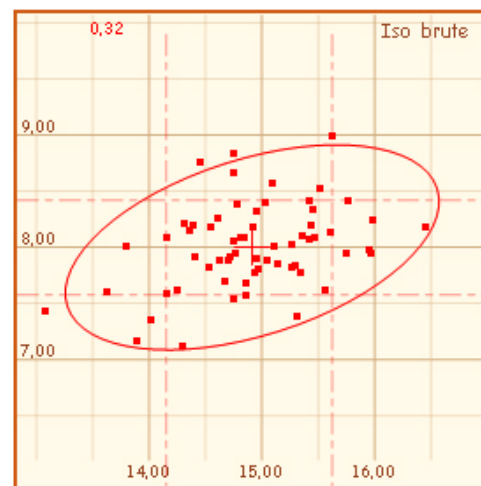
Boucles présentes.







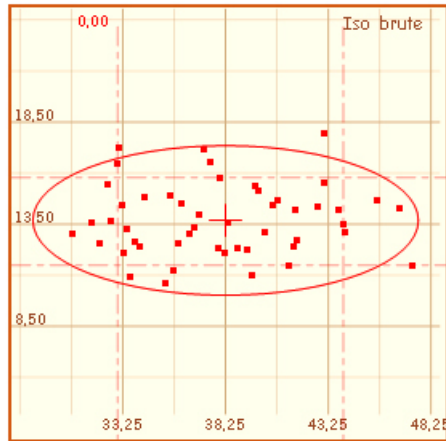
Spores mesurées avec Piximètre : N = 63
 (13,1) 14,2 - 15,6 (16,5) × (7,1) 7,6 - 8,4 (9) µm
 Me = 14,9 × 8 µm ;
 Q = (1,7) 1,8 - 2 (2,1) ; Qe = 1,9



cheilocystides

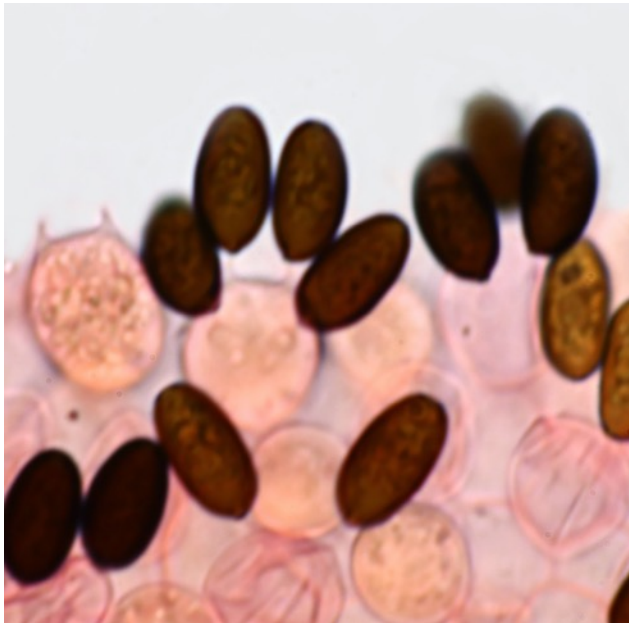


cheilocystides



Mesures cheilo : N = 50
(30,8) 33 - 44 (49,6) × (10,6) 11,5 - 15,8 (18) μm

Basides tétrasporiques



Poils de l'épicutis

