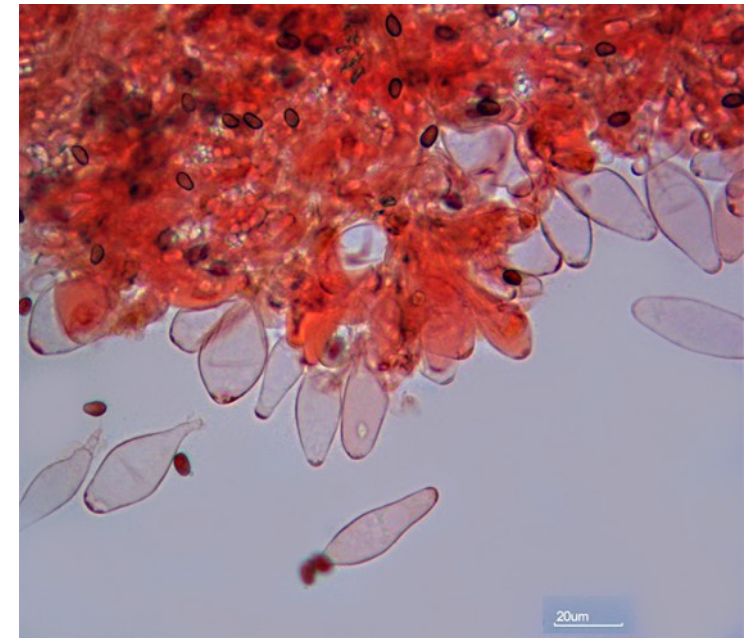
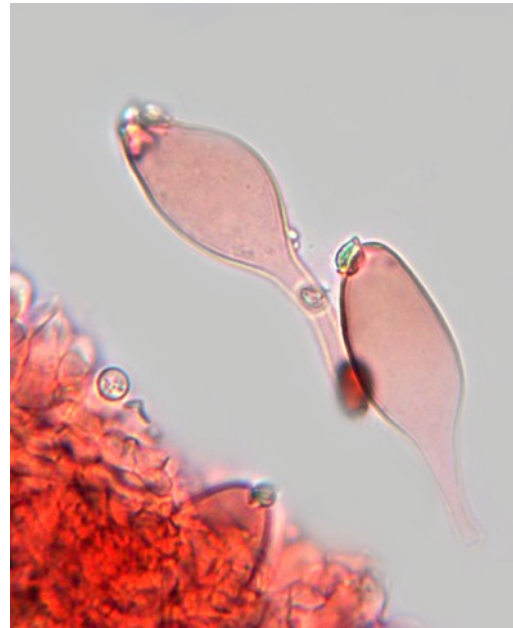


Homophron cernuum (Vahl) Örstadius & E. Larss.
In Örstadius, Ryberg & Larsson; (2015) Mycol. Progr. 14 (N° 25): 35.
Daniel Deschuyteneer & Guillaume Eyssartier.

Basionyme: *Agaricus cernuus* Vahl 1790



Photo in situ G. Eyssartier. Réserve naturelle de Chastreix-Sancy (France), le 02/11/2020, à la base d'un gros hêtre.



Photos Guillermo Munoz

Description macroscopique

Chapeau épais, mesurant 20 à 70 mm à maturité, convexe à parabolique, beige à beige grisâtre avec une tonalité rosée, dont la marge plus pâle est incurvée et finement striée sur quelques millimètres ; hygrophane, il décolore en beige pâle, alutacé, crème.

Lames larges de 3 à 6 mm, adnées, légèrement ventrues, serrées, alternant avec lamelles, initialement blanches, devenant brunâtre à rose brunâtre, arête fimbriée blanche.

Stipe 15-50 x 2-13 mm, cylindrique, creux, blanchâtre, pruineux au sommet chez les sujets jeunes.

Voile absent, comme dans les autres espèces de ce genre.

Cap thick, fleshy, measuring 20 to 70 mm at maturity, convex to parabolic, beige to grayish beige with a pinkish tonality, whose paler margin is curved and finely striated over a few millimeters; hygrophane it discolors to pale beige, alutaceous, cream.

Gills large from 3 to 6 mm, adnate, slightly ventricose, tight, alternating with lamellae, initially white, becoming brownish to brownish pink, edge white fimbriate.

Stipe 15-50 x 2-13 mm, cylindrical, hollow, whitish, pruinose in the upper part of the young specimens.

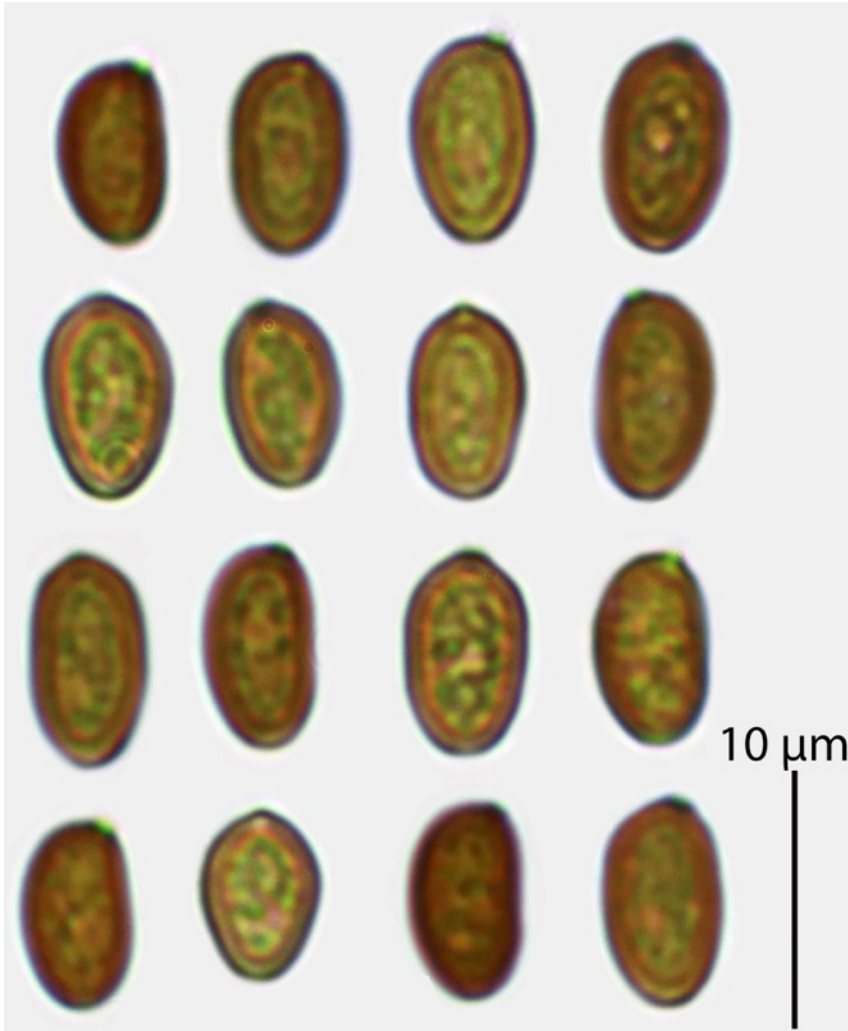
Veil absent as in the other species of this genus.

Basides tétrasporiques, clavées.

Spores lisses, brun moyen, non opaques, ellipsoïdes à légèrement oblongues de face, asymétriques et légèrement amygdaliformes de profil ; pore germinatif central distinct à peu distinct, réduit à un callus.

Présence dans cette récolte de nombreuses spores au profil irrégulier, non représentées.

Boucles présentes.



Basidia 4 spored, clavate.

Spores smooth, medium brown, not opaque, ellipsoid to slightly oblong in front view, asymmetrical and slightly amygdaliform in profile; germ pore distinct to slightly indistinct restricted to a callus.

Clamps present.

Spores mesures : N = 100

(6,2)6,9-8(8,5) × (3,6)4,1-4,9(5,1) μm ;

Me = 7,5 × 4,4 μm ;

Q = (1,4)1,5-1,9(2) ; Qe = 1,7.

Kits van Waveren : 6,5-7(-8) × 4-4,5 μm ; Me: 6,5-7,6 × 4,2-4,5 μm.

Örstadius : 6-9 × 3,5-5 μm , Qe : 1,6-1,9.

Cheilocystides mesurant (N =90), (24,2)26,3-38(43,3) × (7,9)8,8-15,4(17,1) μm ; Me = 32,6 × 12 μm ; nombreuses, denses, versiformes, clavées, sublagéniformes, utrifformes, à large sommet obtus, dont la paroi est légèrement épaissie (0,5 μm), et parfois coiffé de cristaux réfringents épars.

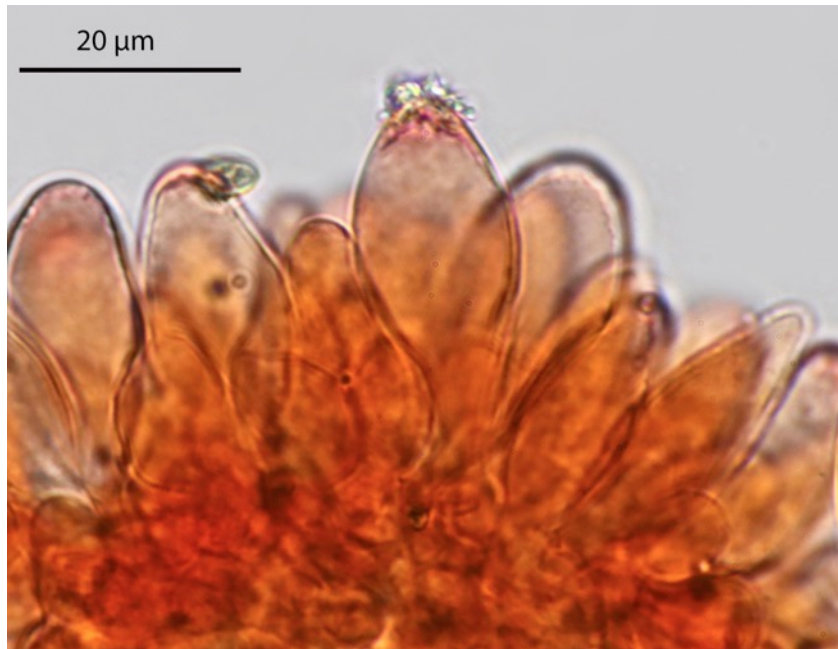
Paracystides clavées, peu nombreuses, présentes en même temps que des basidioles à la base des cheilocystides.

Cheilocystidia measuring (N =90), (24.2) 26.3 - 38 (43.3) × (7.9) 8.8 - 15.4 (17.1) μm; Me = 32.6 × 12 μm; numerous, densely packed, versiform, clavate, sublageniform, utriform, with broad obtuse apex and slightly thickened wall (0.5 μm) and sometimes covered with refractive crystals.

Paracystidia, few, clavate, present together with basidioles at the base of the cheilocystidia.



Cheilocystidia



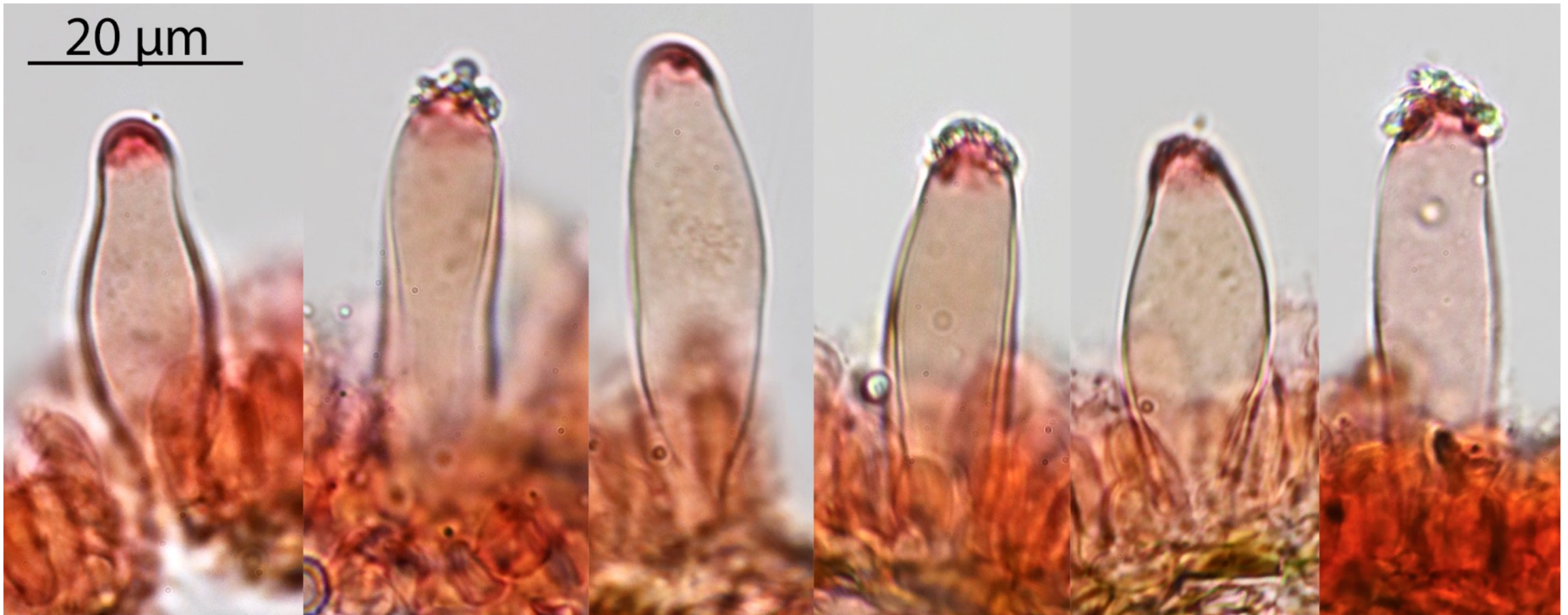


Cheilocystidia



Pleurocystides mesurant (N = 40) : (30,3)33,4-46,2(53,8) × (8,2)10,7-14,4(18,4) μm ; Me = 39,8 × 12,6 μm ; versiformes, clavées, sublagéniformes, utrifformes, à large sommet obtus dont la paroi est légèrement épaissie (0,5 μm), et parfois coiffé de cristaux réfringents disséminés.

Pleurocystidia measuring (N = 40) : (30.3) 33.4 - 46.2 (53.8) × (8.2) 10.7 - 14.4 (18.4) μm; Me = 39.8 × 12.6 μm; versiform, clavate, sublageniform, utrifform, with broad obtuse apex and slightly thickened wall (0.5 μm) and sometimes covered with scattered refractive crystals.



Pleurocystides



Comparaison des spores et des cystides de *Homophron cernuum* et *Homophron spadiceum*.

Comparison of spores and cystidia of *Homophron cernuum* and *Homophron spadiceum*.

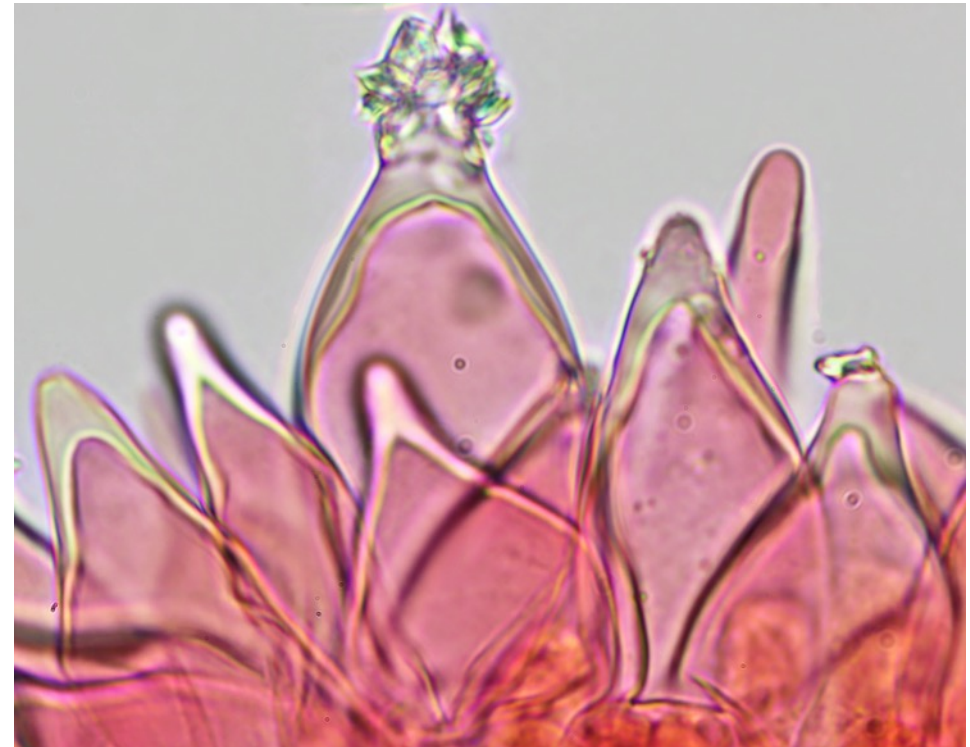
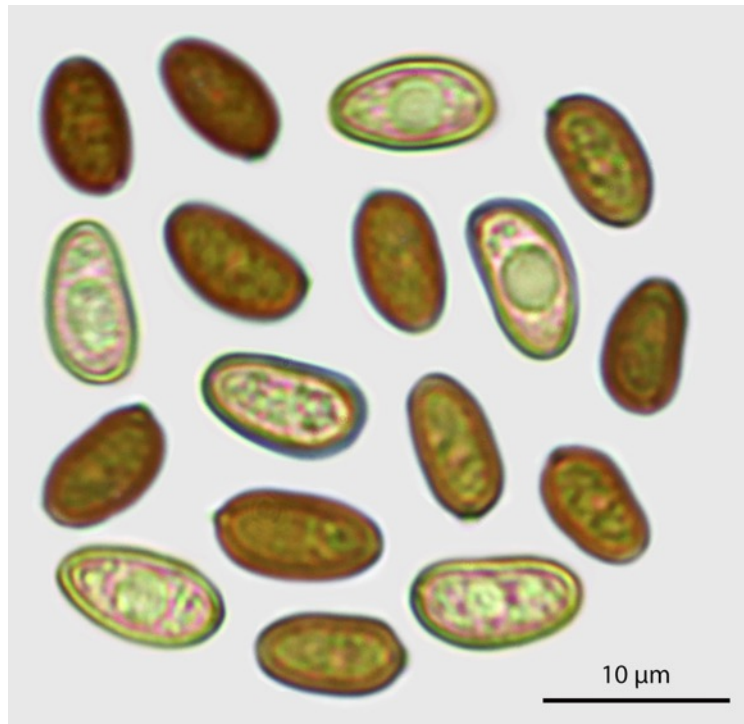
Les spores de *H. cernuum* sont nettement brunes, plus petites, avec un pore germinatif distinct tandis que celles de *H. spadiceum* sont presque hyalines, nettement plus grandes, avec un pore germinatif absent.

The spores of *H. cernuum* are distinctly brown, smaller, with a distinct germ pore, while those of *H. spadiceum* are almost hyaline, distinctly larger, without germ pore.

Les cystides de *H. spadiceum* (voir ci-dessous) sont à sommet aigu, très épais, parfois coiffé d'un cristal étoilé contrairement à celles de *H. cernuum* (voir supra) qui sont à large sommet obtus à peine épaissi, et parfois couvert de cristaux épars.

The cystidia of *H. spadiceum* (see below) have a very thick acute apex, sometimes covered with a star-like crystal, unlike those of *H. cernuum* (see above), which have a broad obtuse apex only slightly thickened and sometimes covered with scattered crystals.

Mélange des spores



Remerciements à Guillermo Munoz pour le legs de ses photos.

Littérature:

Kits van Waveren, 1985 – *The Dutch, French and British species of Psathyrella*. Persoonia Sup. Vol. 2 pp. 159-160.

Örstadius Ryberg and Larsson, 2015 – *Molecular and taxonomy in Psathyrellaceae with focus on psathyrelloid species : introduction of three new genera and 18 new species*. Mycol Progress 14:25 p.35