

***Coprinopsis marcescibilis* (Britzelm.1893) Örstadius & E. Larss. 2008**

Cette espèce, faisait anciennement partie du sous-genre *Psathyrella*, et était connue sous le nom de *Psathyrella marcescibilis* (Britzelm.) Singer.

Suite à de nombreuses études phylogénétiques récentes, cette espèce est rattachée aujourd'hui au sous genre *Coprinopsis* sect. *Tomentosi* subsect. *Marcescibili* (Source : A. MELZER), tout comme *Psathyrella canoceph* et *Psathyrella pannucioides*.

Diverses récoltes réalisées en Brabant flamand

Bien présente dans ma région, elle apparait en général de juin à octobre.

Cette espèce, en général grégaire à subcespiteuse (3 à 5 exemplaires), est généralement récoltée dans l'herbe en lisière de feuillus, sur un sol riche en débris organiques et ligneux, ce qui est son **habitat** habituel.

A noter toutefois que selon la littérature, elle serait exceptionnellement coprophile ou carbonicole (décrite sur place à feu).

Chapeau: 15-40(60) x 10-30 mm, brunâtre pâle (parfois pourpre-brun) l'état imbu, avec parfois une touche de rosé, rapidement hygrophane, se déshydratant en beige gris blanchâtre (sa couleur caractéristique), longtemps conique avec la marge en général non ou peu striée.

Voile: reliant la marge du chapeau au stipe, bien présent au stade conique initial, se déchirant au cours de la croissance et restant en général appendiculé à la marge, sous forme de lambeaux triangulaires blancs typiques, parfois foncés par la sporée ; cependant, parfois, seuls quelques fragments fibrilleux sont observés au niveau de la marge et dans ce cas l'identification est plus difficile.

Chair : 1-1,5 mm, beige ochracé ; odeur sans particularité.

Stipe: 40-100 x 2-7(10) mm, cylindrique, blanc, pruineux au sommet, cylindrique, fistuleux, cassant, finement floconneux sur les jeunes exemplaires, dilaté à la base.

Lames : au nombre de 35-40 ; larges de 3 à 5 mm, beige grisâtre, devenant noirâtres, serrées, légèrement ventrues, ascendantes, larges de 4 mm,

Arête fimbriée, blanche, devenant noire avec la sporée. **Trame** nettement pigmentée, beige.

Spores : 11,3-13,4 x 6,3-7,6 μm ; Q : 1,6 - 1,9 ; brunes, lisses, elliptiques de face, pore germinatif centré, large (2 μm) ; sporée épaisse, noir pourpre.

Basides : 19-25 x 6-8 μm , essentiellement tétrasporiques, mais basides bisporiques également présentes.

Pleurocystides : totalement absentes.

Chéilocystides : très nombreuses, denses, sublagéniformes à utrifformes, généralement subcapitées, mesurant : (45)30-35 x 10-15(20) μm , mêlées à des **cellules marginales** peu nombreuses.

Mesures dans la littérature : A. Melzer (16,5-)20-45(-60) x (5,5-)7-17,5 μm ; GEPR : 10,5 – 14 x 6-7,5 μm

Cuticule : épicutis formé d'hyphes parallèles couchées, larges de 3 à 8 μm ; sous cutis, cellules hyalines polymorphes (Selon B&F : 25-60 x 10-20 μm).

Boucles présentes.

Ses caractéristiques macroscopiques, sont parfaitement illustrées, sur cette magnifique photo réalisée par Jacques Guimberteau.



Jeunes exemplaires, n'ayant pas encore acquis leur coloration caractéristique, beige gris blanchâtre, et dont le voile reliant la marge du chapeau au stipe n'est pas encore déchiré.



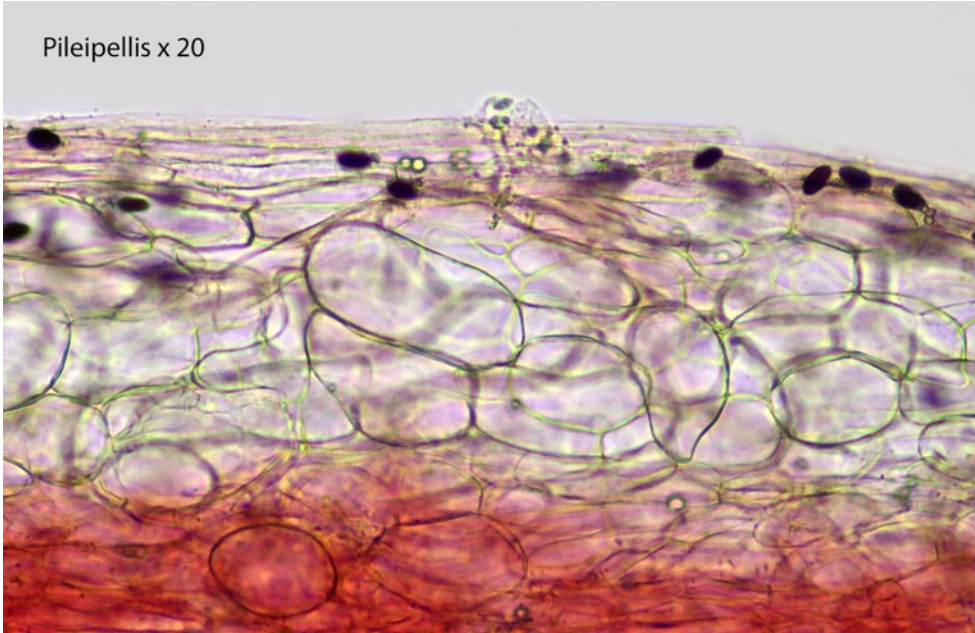


Sous la pluie le voile appendiculé à la marge a tendance à disparaître

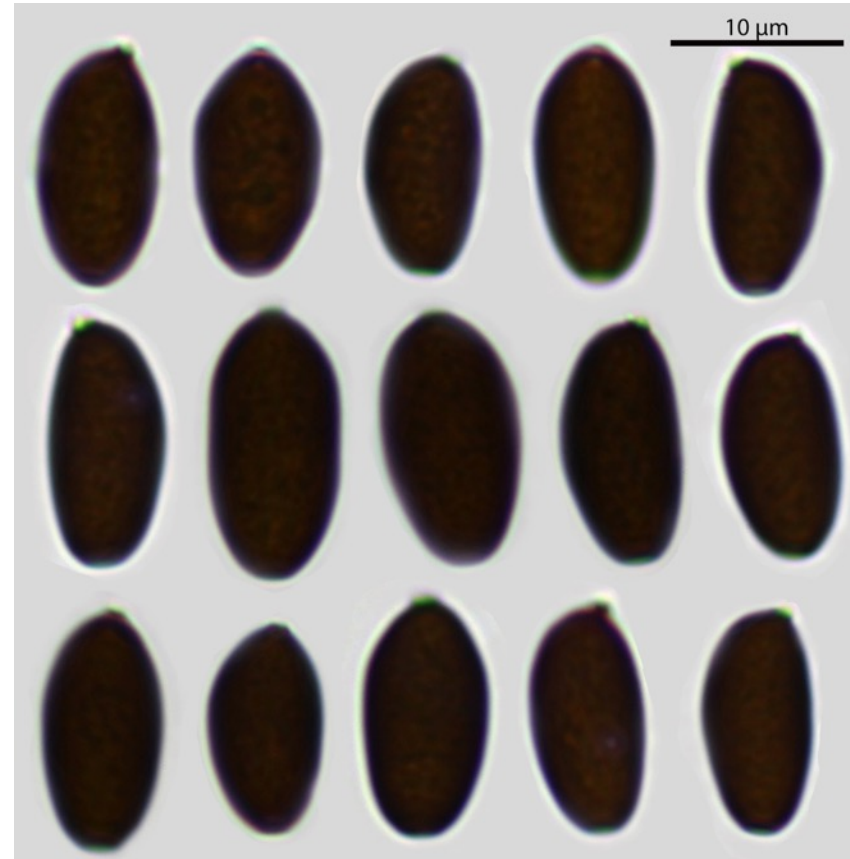
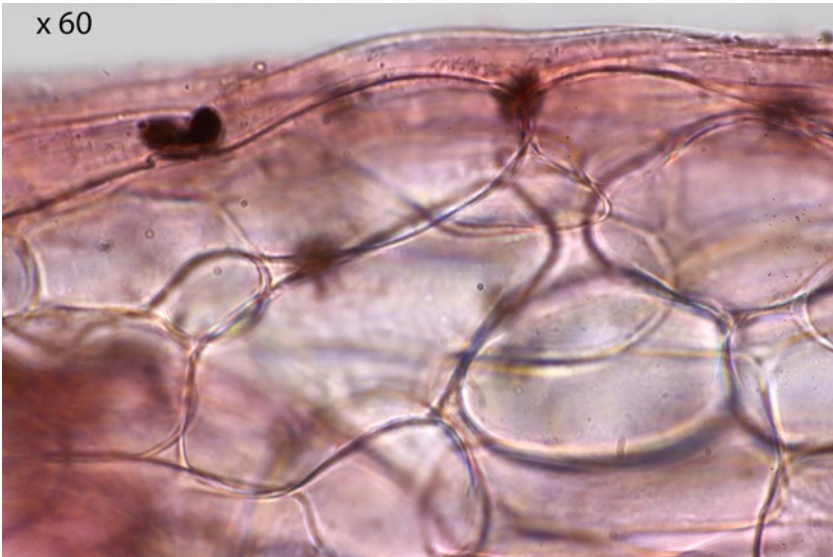




Pileipellis x 20

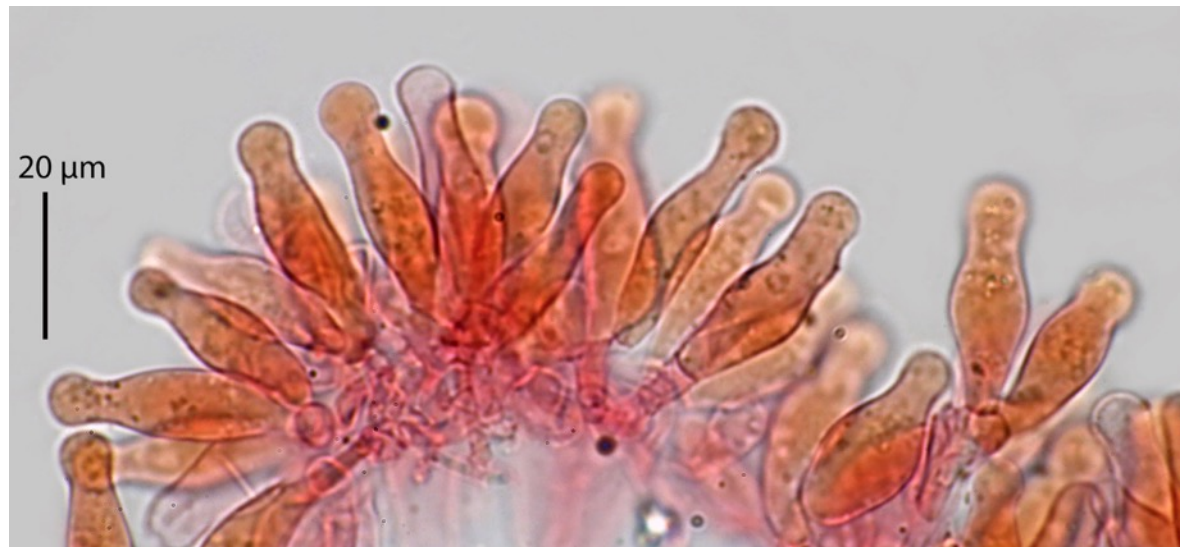
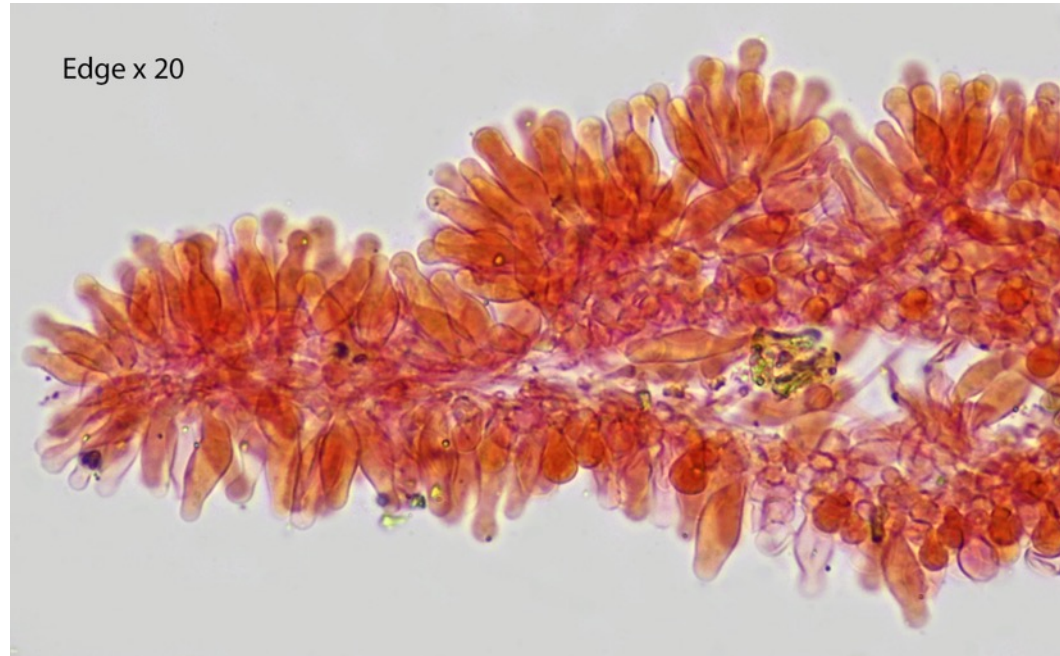


x 60

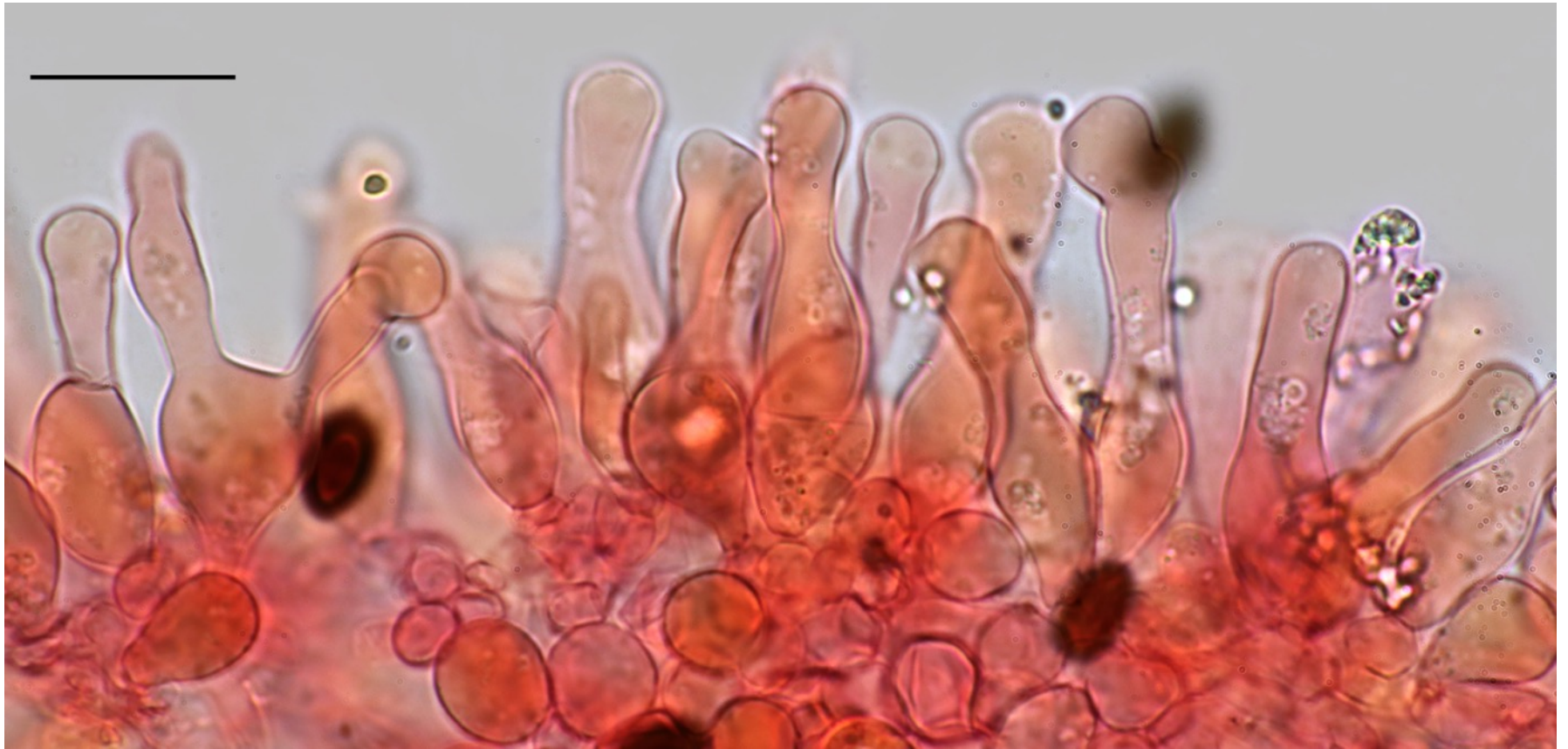


11,3-13,4 x 6,3-7,6 μm ; Q : 1,6 - 1,9

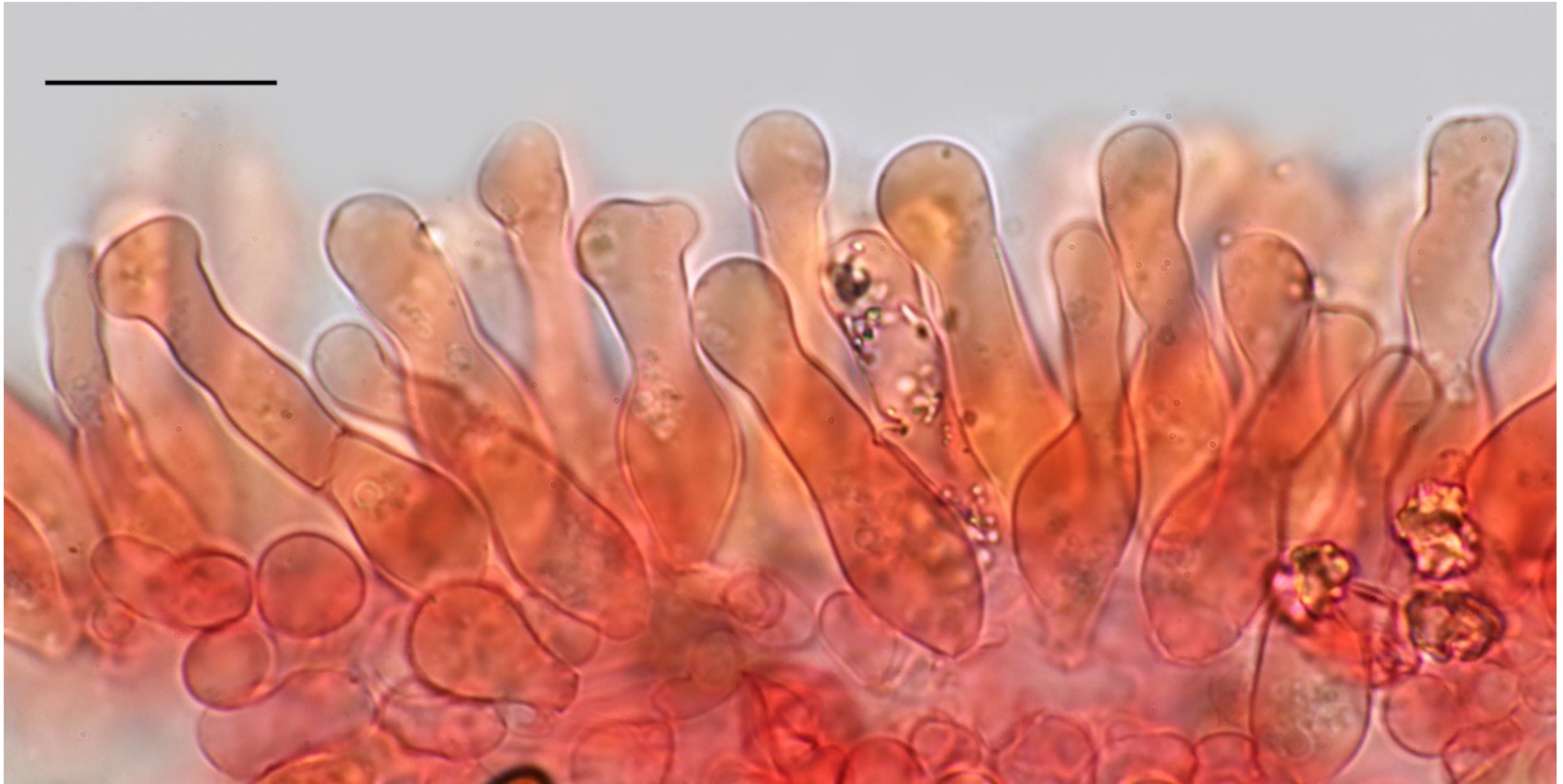
Cheilocystides très nombreuses, denses, sublagéniformes à utrifformes, généralement capitées, mesurant (45)30-35 x 10-15(20) μm .



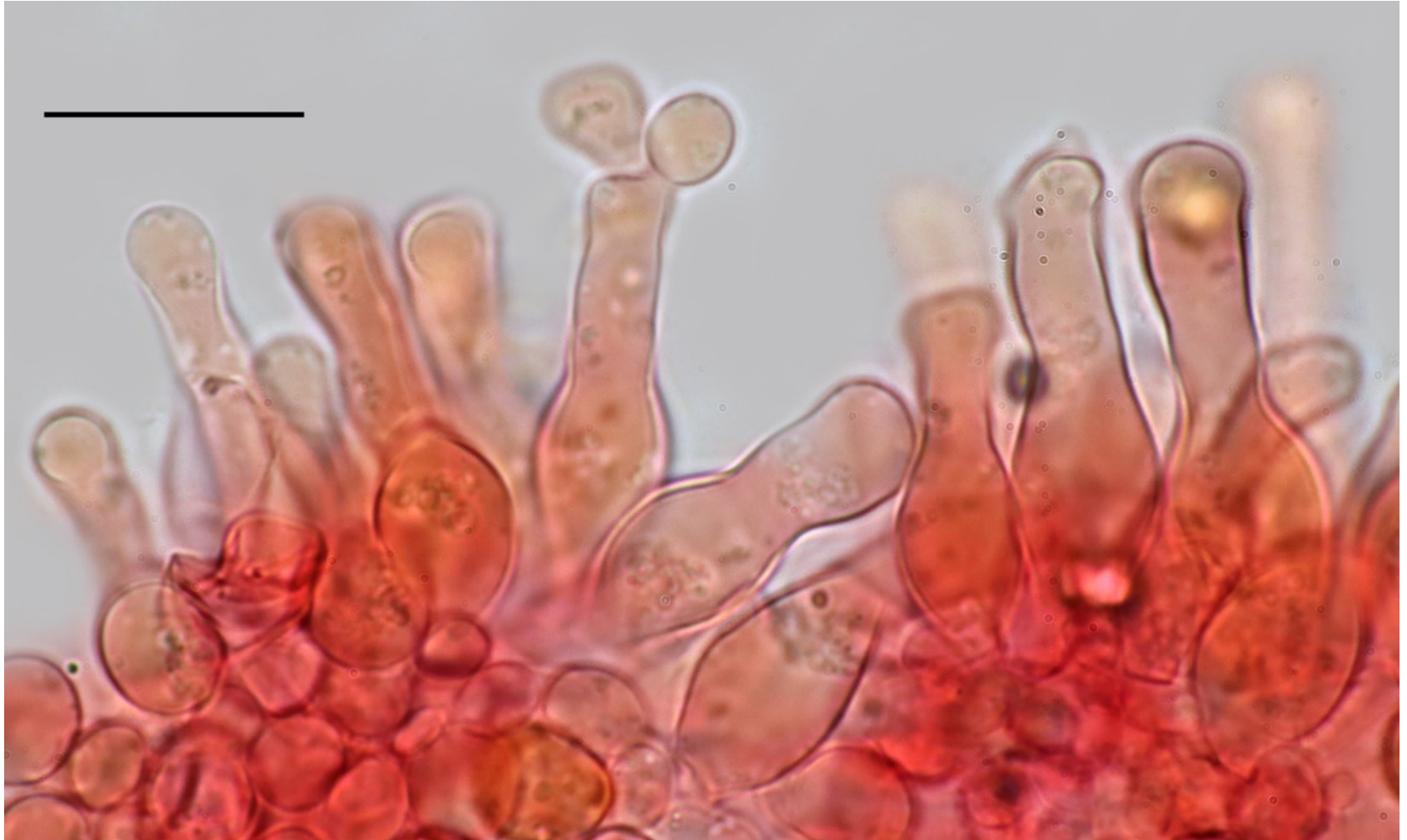
Cheilocystides polymorphes parfois à sommet **fourchu** ce qui correspond pour moi à une première observation de cet aspect dans cette espèce. Scale bar = 20 μm



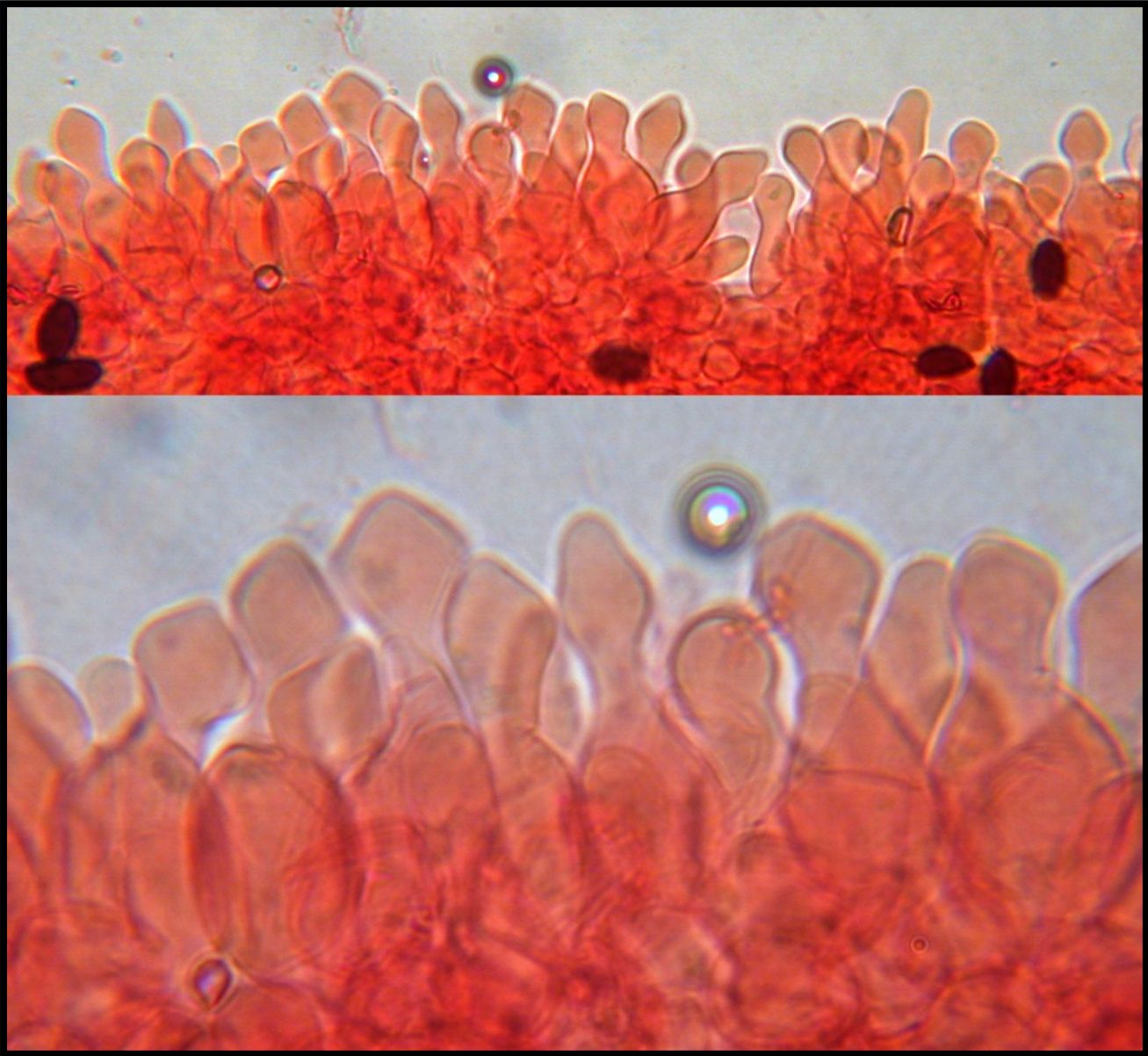
Cheilocystides polymorphes parfois à sommet **fourchu** ce qui correspond pour moi à une première observation de cet aspect dans cette espèce. Scale bar = 20 μm



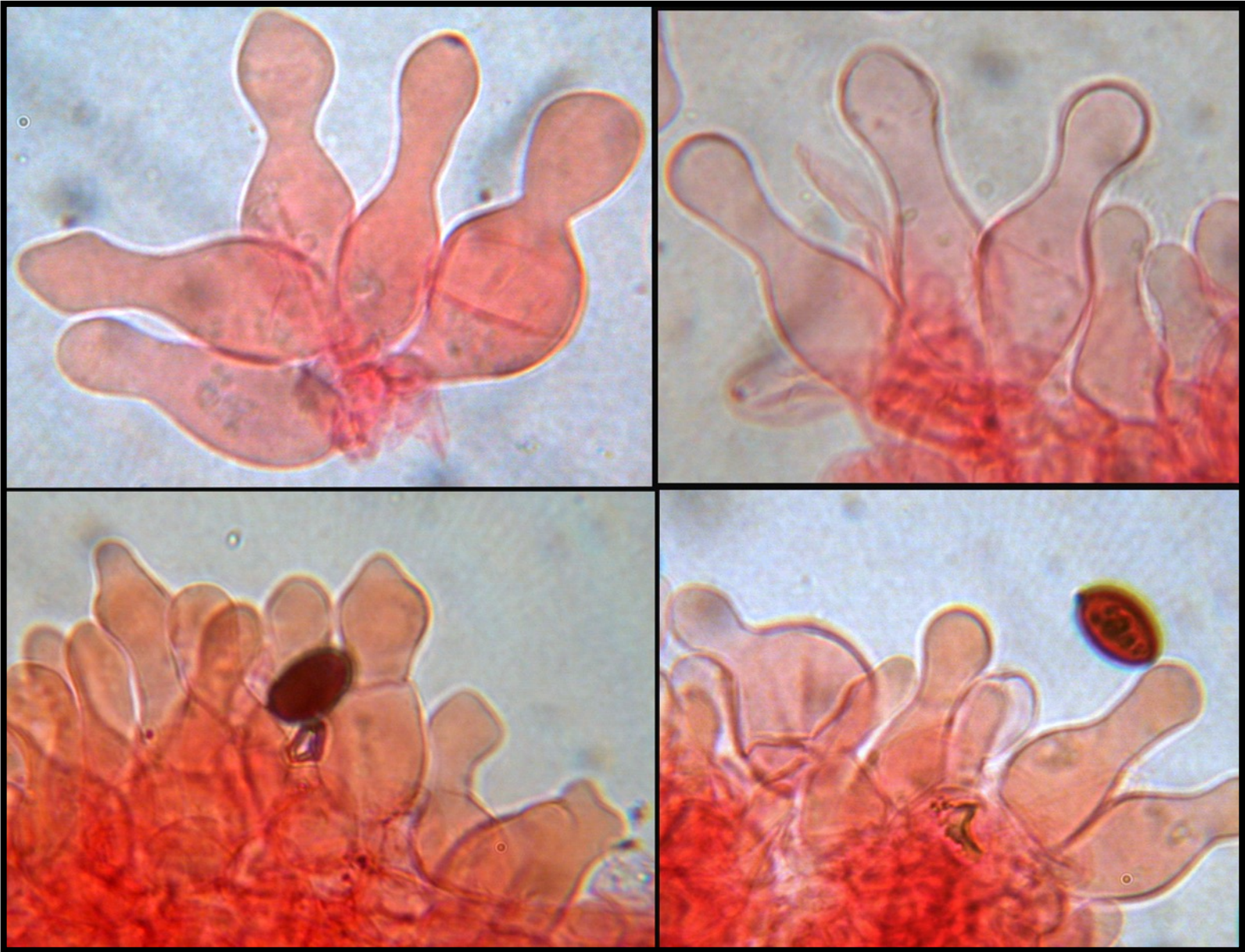
Cheilocystides polymorphes parfois à sommet **fourchu** ce qui correspond pour moi à une première observation de cet aspect dans cette espèce. Scale bar = 20 μm



Cheilocystides : La partie capitée est parfois fourchue ou prendre comme dans cette récolte un aspect un peu plus inhabituel lancéolé



Cheilocystides : La partie capitée est parfois fourchue ou prendre comme dans cette récolte un aspect un peu plus inhabituel lancéolé



Synonymes de *Coprinopsis marcescibilis* repris de la littérature :

Agaricus marcescibilis Britzelm. 1893

Drosophila marcescibilis f. *elata* Malençon & Bertault 1970

Psathyra fragilissima Kauffman 1926

Psathyra lactea J.E. Lange 1940

Psathyra lactea f. *lactea* J.E. Lange 1940

Psathyra lactea f. *virginea* J.E. Lange 1936

Psathyrella fragilissima (Kauffman) A.H. Sm. 1972

Psathyrella lactea (J.E. Lange) J.E. Lange 1940

Psathyrella marcescibilis (Britzelm.) Singer 1951

Psathyrella marcescibilis var. *elata* (Malençon & Bertault) Citérin & Bon 1995

Psathyrella marcescibilis var. *marcescibilis* (Britzelm.) Singer 1951

Psathyrella marcescibilis var. *virginea* J.E. Lange ex Surault, Tassi & Coué 2004 - selon moi = ***Coprinopsis lotinae***

Remerciements à Jacques Guimberteau pour la très belle photo qu'il nous a confié, et à Marcel Lecomte pour la relecture sur le plan de la forme de cette fiche.

Bibliographie:

Kits Van Waveren – The Dutch, French and British species of *Psathyrella* – *Persoonia Supplement Volume 2*.

Funga Nordica – Leif Örstadius & Henning Knudsen – p588

Doc. Mycol. – Tome XXXIII – Décembre 2004 - Surrault, Tassi et Comtu Redécouverte et validation de *Psathyrella lactea* var. *virginea* J.E Lange

Örstadius – *Mycol Progress* (2015) 14:25

Guillaume Eyssartier – Pierre Roux – *Le guide des champignons de France* – p 936.

J. Breitenbach & F. Kränzlin – *Champignons de Suisse* - Tome 4 – p 272.