

## *Cortinarius triumphans* Fries

Jacques GANE  
6, rue des jardins sous la fontaine  
F-57950 Montigny les Metz

Résumé : l'auteur décrit une espèce de cortinaire rare, trouvé en région Wallonie (Hainaut)

Summary : the author describes a variety of cortinarius found in the Wallonia (Hainaut) region.

Mots-Clés : Basidiomycota, cortinarius, phlegmacium, triumphantes, triumphans

Récolté le 5/10/2006 en forêt de Trélon (59), exsic. JGa\_0658, sous bouleaux.

### Description macroscopique

**Chapeau** : 30-80 mm, convexe puis étalé à mamelon bas  $\pm$  subplan, marge enroulée, infléchie puis révolutée, lobée, revêtement visqueux, jaune clair [RVB225/185/115], plus foncé au centre [RVB155/65/20], avec  $\pm$  de restes de voile blanc.

**Lames** : 5-8 mm, moyennement serrées, adnées-émarginées, argilacé, arête entière, blanche

**Stipe** : 55-90 x 10-20 mm, fusoiide, à base plus large, radicante, blanc [RVB251/251/251] au sommet, jaunissant [RVB220/190/125] à la base, chaussé d'un voile jaune [RVB210/155/65] puis roux [RVB170/90/25], sous forme de bracelets étagés jusqu'à une cortine roussie [RVB155/75/5] par les spores

**Chair** : blanchâtre à jaune pâle, odeur fruitée.

Chimie : KOH + chair jaune de chrome.

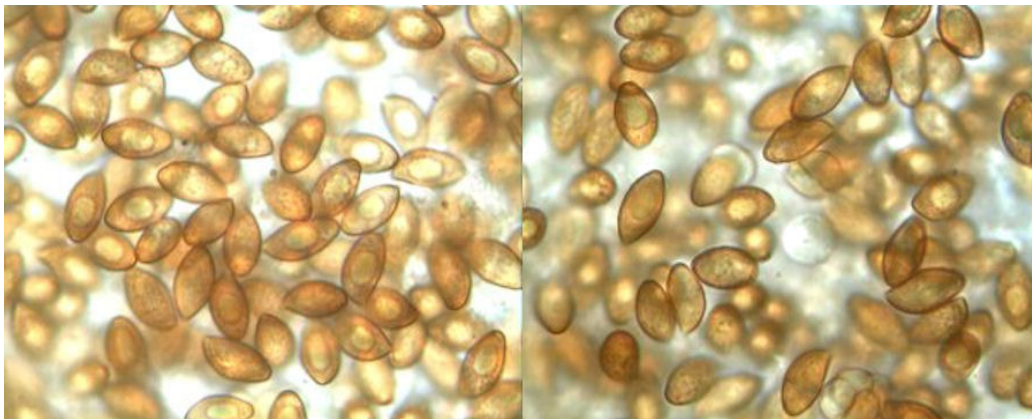
**Habitat** : sous bouleaux

### Étude Microscopique

Exsiccata JGa\_0658 :

**Spores** : étroitement elliptico-amygdaliformes, ornementation fine à moyenne, verrues subcristulées, par taches...

Mesurant (9,5) 11-11,5 (13) x (5,5) 6 (6,5)  $\mu$ m, Q = 1,8



Mesures effectuées avec le logiciel PIXIMÈTRE de Alain HENRIOT et J.L. CHEYPE.

**Arête et Cuticule** : non faite

### Observations et conclusions :

Notre récolte, ayant des spores maxi de 13  $\mu$ m, serait plus proche de la forme minor que de la forme type !

**Henry**, 1939, SMF 55-2 : 191, C. (Phl.) triumphans ss. Bataille (fo. typique sec. Henry)

"*Cortinarius* (Phlegmacium) *triumphans* FRIES-BATAILLE (forma typica FRIES).

**Aspect général.** : Espèce charnue, d'un jaune fauve, couverte de squames apprimées. Stipe muni d'anneaux membraneux fauve-ocracé qui donnent à la plante un aspect phliotoïde. Lamelles crème argilacé au début. Chair subinodore, douce, blanche à crème jaunâtre, devenant d'un splendide jaune doré par action des bases (NaOH - CO<sub>2</sub>Na<sub>2</sub>).

### Description macroscopique.

CHAPEAU charnu, ferme, de 3-12 cm. de diamètre, d'abord convexe, puis convexe-plan avec la marge enroulée puis infléchie. Marginelle étroite, submembraneuse. Cuticule peu visqueuse, vite sèche, douce, séparable au bord, mate, parfois craquelée, d'une teinte générale *jaune fauve à fauvâtre-orangé* (152 à 127 Kx-V.), avec la marge plus pâle et jaune (166) ou jaunâtre ; presque entièrement *couverte de squames apprimées* assez grosses, assez serrées, fauvâtres. Marge glabre ou parcourue par quelques débris jaune ocracé de cortine.

LAMELLES moyennement serrées, larges de 6-8 mm, du type 4-5, les grandes au nombre de 40 environ, s'imbriquant, parfois veinées-marbrées sur les faces chez l'adulte, sinuées-adrnées-émarginées, arrondies en arrière, laissant une dépression périapicale autour du stipe dont elles se détachent parfois, *crème-argilacé* puis argilacé-ocracé, avec l'arête concolore et crénelée.

PIED plein, robuste, cassant, *claviforme*, de 11-12 x 1,5-2 cm. (2-4 cm. en bas), fibrilleux, blanc jaunâtre et *strié* au sommet, fulvescent dans le reste de sa hauteur (157 pâle), parsemé à la base de fibrilles fauvâtres, *remarquable par ses bracelets membraneux fauve ocracé*, au nombre de 3-4 super-poses, *séparables*, fugaces, *mais extrêmement nets*, donnant à la plante l'aspect d'une Pholiotte. *Cortine* blanchâtre, fugace.

CHAIR épaisse de 2 cm. blanche à crème jaunâtre. *Odeur* fruitée faible (subinodore). *Saveur* douce (acidulé) puis saveur de noisette.

### Description microscopique.

SPORES ellipsoïdes-allongées, apiculées, finement verruqueuses, mesurant de 13 à 16 µ x 6,5 µ.

ARÊTE DES LAMES homomorphe à subhétéromorphe par des cellules clavées-cylindriques à extrémité arrondie, larges de 8,5-9 µ et émergeant de 12 à 22 µ. *Basides* 4-sp. 30-35 x 8-9 µ. *Médiostrate* régulier forme d'hyphes de 11-14 µ de diamètre.

**Caractères chimiques.** : Réaction *quasi-spécifique* : Les bases (Na ou K-OH-CO<sub>3</sub>Na<sub>2</sub>) colorent la chair en un *splendide jaune dore persistant* (151). L'action de l'ammoniaque, du carbonate d'ammonium, de l'eau de chaux (et du nitrite de K) est moins nette et plus fugace. *Réactions négatives* avec : gaïac, phénolamine, fer, Hg, etc...

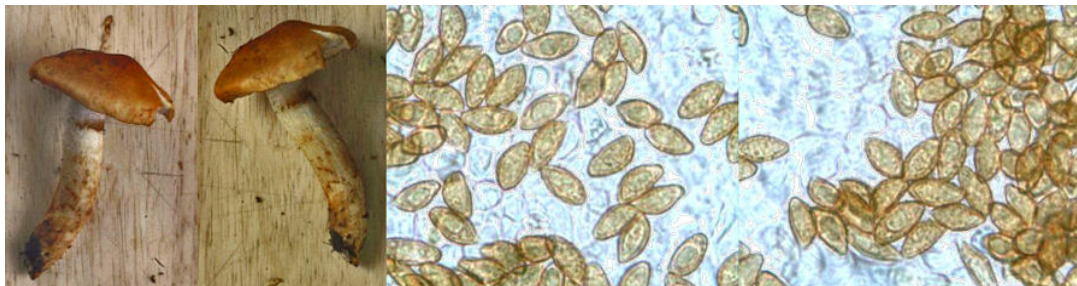
**Habitat.** : Forêts humides siliceuses. Dans un parc (*Lons-le-Sannier*). Très rare.

### Observations.

L'espèce que nous venons de décrire correspond à la description de FRIES in *Hym. Eur.* et à celle de F. BATAILLE dans sa monographie. Ce dernier auteur en particulier avait déjà noté l'action des bases sur la chair (viva voce). Or cette espèce jusqu'à présent ne nous a jamais montré de lames bleuâtres. Mais il est fort possible cependant qu'elles le soient à certains moments car FRIES écrit dans ses ICONES : « *Lam. albidæ vel dilutissimæ in caesium vergentes* » et il s'agit bien de notre espèce (forma *typica*). FRIES décrit également une forme *minor*, « *lamellis primitus caesio-albis*. Beaucoup d'auteurs pensent que cette forme *minor* est identique au *C. crocolithus* de QUÉLET. C'est possible ; mais nous pensons que la forme typique ci-dessus décrite en est extrêmement différente.

Autre récolte, provenant de l'étang de la Mutche, sous bouleaux, 57 Morhange...

Exsic. JGa\_0581 : ..... Mesurant (10,5) 12-12,5 (14) x (4,5) 6-7 (8,5) µm, Q = 1,9



### Bibliographie :

**Bidaud & al.**, 1999, Atl. Cort. IX-1, Pl. 219, Fiche 366 + Livret 9-1 : 312 (clé), 319-320 (descr., observ, fig.1 : sp), C. (Subg. Phl.-Sect. Phl. - Subsect. Triumphantæ - Sér. triumpans) triumpans fo. triumpans

**Brandrud & al.**, 1989, CFP 1, Pl. A-49, C. (Subg. Phl.-Sect.1 Cliduchi) triumpans

**Brandrud & al.**, 1992, CFP 2, Livret 2 : 4 (n), 32 (d du néotype, disc.), 43 (n), C. triumpans

**Breitenbach & Kr.**, 2000, Champ.de Suisse, 5, Pl.244, Cort. (Phl.), (cf. la PL. 236 sub C. saginus = C. triumpans Fr. ss. Ricken)

**Fries, 1838, Epicr. : 256, Cortinarius (Phl.) triumpans (basionyme)**

**G.I.C., (Juan Carlos Campos & Corsino Gutiérrez)**, 2009, Fungi non Delineati XLVIII-XLIX : 118 à 120 (d), Cort. (Ss.-G. Phlegm.-Sect. Phlegmacium) triumpans

**Henry**, 1939, SMF 55-2 : 191, C. (Phl.) triumpans ss. Bataille (fo. typique sec. Henry)

**Henry**, 1958, SMF 74-3 : 311, sub C. (Phl.) crocolithus Quélet ss. Maire-Joachim (= triumpans var. minor)

**Henry**, 1963, SMF 79-3 : 312, C. (Phl.) triumpans Fries, ss. Fries - Maire (trumpans ss. Bataille fo. typica = crocolithus Quélet ss. Maire - Joachim = triumpans fo. minor = triumpans ss. Maire)

**Marchand**, 1982, Champ. N. et Midi 7 : 655, C. (Phl.) triumpans

**Soop**, 2008, Cortinarius in Sweden : X (clé), 32 (d), 43 (n), C. triumpans

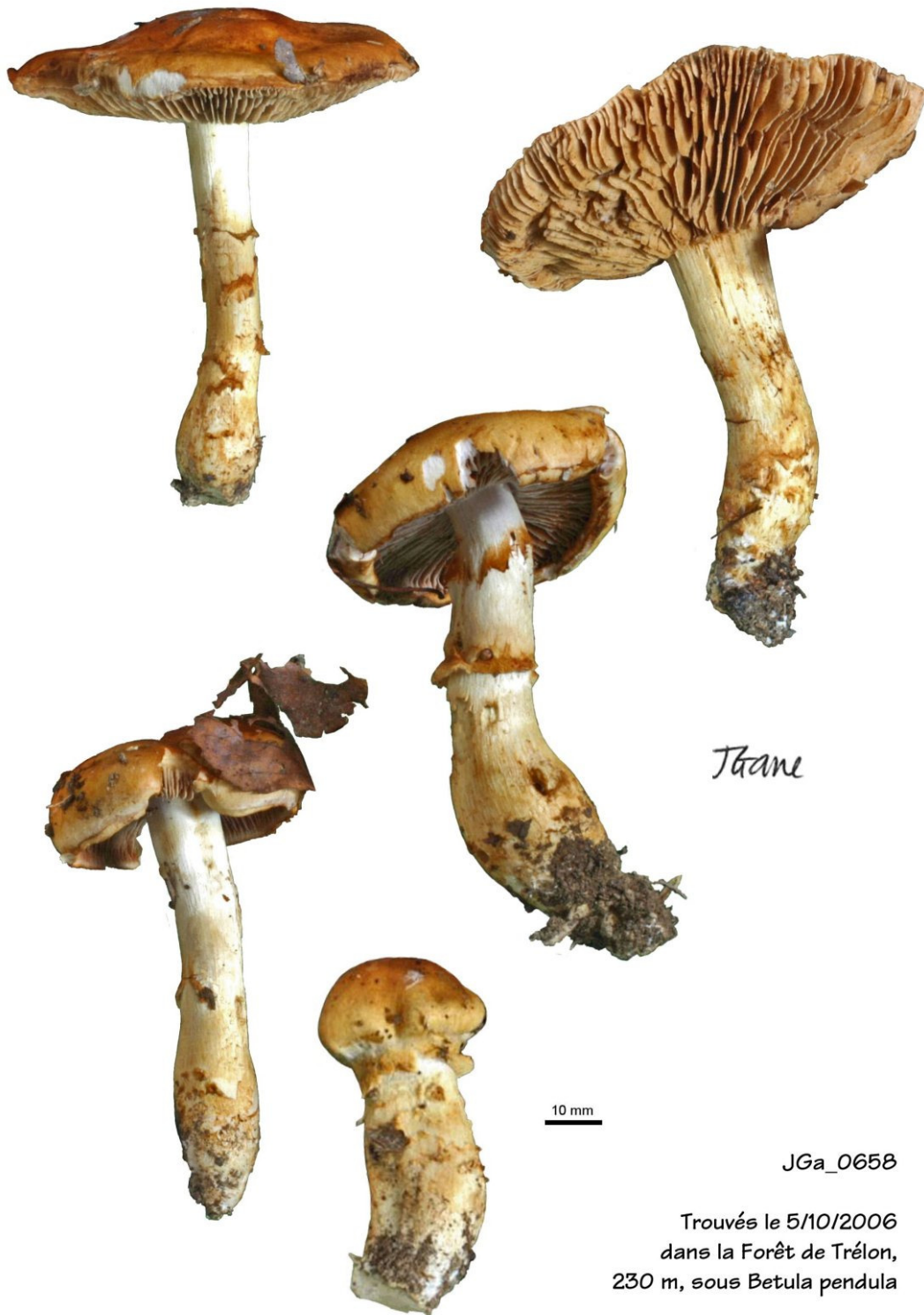
**Tartarat**, 1988, Fl. an. Cort. : 77, C. (Phl.) triumpans

**Cailleux A.**, Code des Couleurs des Sols, édit. Boubée (Cail.).

**RVB**, Code des Couleurs numériques Rouge-Vert-Bleu (RVB).

**Séguy**, Code Universel des Couleurs, Éditions Lechevalier (Ség.).

Henriot A., Piximètre, Logiciel de mesure de dimensions sur images, ach.log.free.fr/piximètre.



*JGane*

JGa\_065B

Trouvés le 5/10/2006  
dans la Forêt de Trélon,  
230 m, sous *Betula pendula*

**Cortinarius triumphans** Fries