

Cortinarius subturbinatus Henry ex Orton

Jacques GANE
6, rue des jardins sous la fontaine
F-57950 Montigny les Metz
jacques.gane@orange.fr

Résumé : l'auteur décrit une espèce de cortinaire rare, trouvé en région Wallonne

Summary : the author describes a variety of cortinarius found in the Wallonia region.

Mots-Clés : Basidiomycota, cortinarius, phlegmacium, multifformes, turbinatus

Trouvés aux "Russulales 2010" à Massembré, Ardenne belge, un spécimen gros 90 mm (JGa_1032) et d'autres plus petits → 75 mm (JGa_1060), ce beau cortinaire très jaune à feuillets blanchâtres appartient aux multifformes.

Description macroscopique

Chapeau : 40 → 75-90 mm, très charnu, hémisphérique puis convexe-plan, sans mamelon, marge fortement enroulée, revêtement visqueux, jaune à orangé roussâtre (RVB220/170/105), à centre fauve foncé (RVB135/70/35), maculé au centre de taches brunes (RVB105/60/15).

Lames : 6-8 mm, serrées, échancrées, argilacées à reflets gris (RVB205/195/185), arête érodée à denticulée, concolore.

Stipe : 60-85 x 12-30(30-60) mm, plein, cylindrique, fibrilleux, blanc (RVB225/225/215), cortine abondante rouille, bulbe large, marginé à bord arrondi, souligné d'une ligne rousse (RVB190/140/75).

Chair : blanche ; odeur fruitée.

Chimie : non faite.

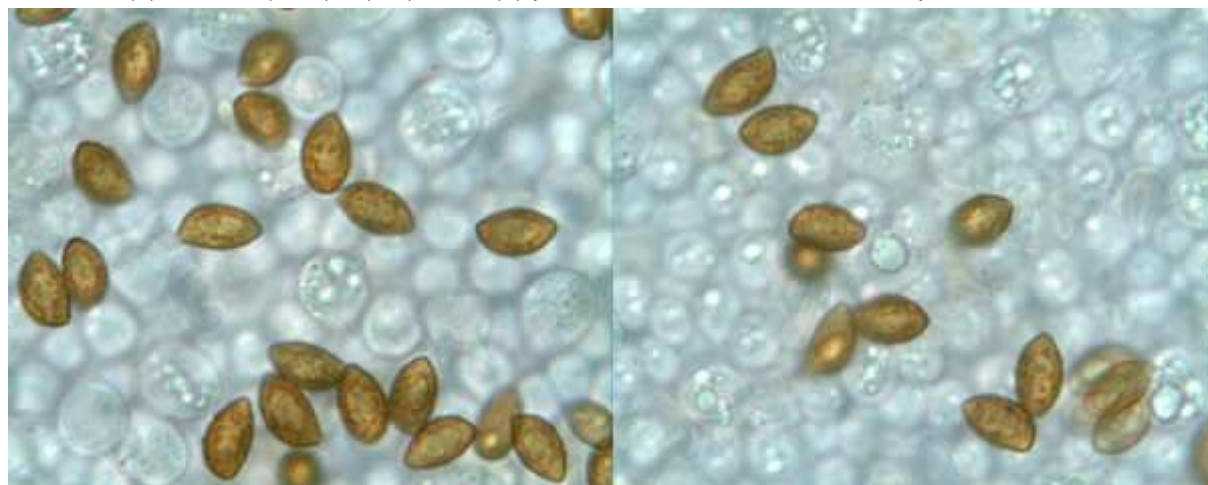
Habitat : feuillus, chênes et hêtres.

Étude Microscopique

JGa_1032 :

Spores : amygdaliformes à sommet étiré, presque subpapillé, ornementation moyenne à forte, peu saillante.

Mesurant (9) 10-11,5 (12,5) x (5,5) 6-6,5 (7) μm , Q = 1,7, stat. 9,5-12 x 5,5-7 μm



Mesures effectuées avec le logiciel PIXIMETRE de Alain HENRIOT et J.L. CHEYPE.

9,5 [10,5 ; 10,8] 11,9 x 5,7 [6,2 ; 6,3] 6,8 μm

Q = 1,5 [1,7] 1,9 ; N = 80 ; C = 95%

Me = 10,7 x 6,3 μm ; Qe = 1,7

(9,1) 10 - 11,3 (12,5) x (5,6) 6 - 6,7 (7,2) μm

Q = (1,5) 1,6 - 1,8 (1,9) ; N = 80

Me = 10,7 x 6,3 μm ; Qe = 1,7

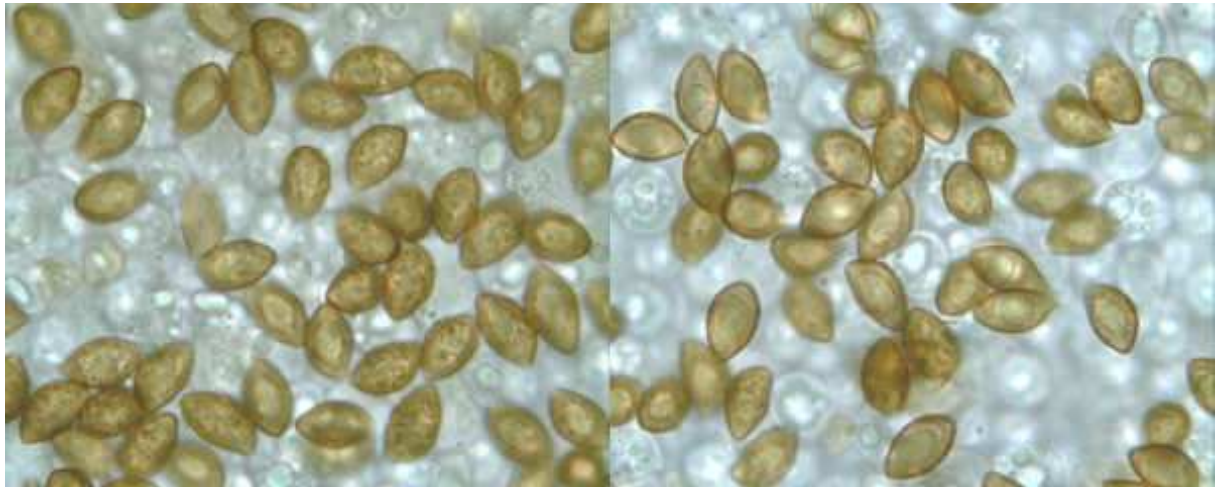
JGa_1060 :

Spores : amygdaliformes à sommet étiré, non papillé, ornementation moyenne à forte, subcrustulée à verrues peu saillantes. Mesurant (10) 11-12,5 (13) x 6-7 μm , Q = 1,8, moy. 11-11,5 x 6,5 μm

10,3 [11,3 ; 11,7] 12,8 x 6 [6,5 ; 6,6] 7,1 µm
Q = 1,6 [1,7 ; 1,8] 1,9 ; N = 56 ; C = 95%
Me = 11,5 x 6,5 µm ; Qe = 1,8

(10,1) 10,9 - 12,3 (13) x (6) 6,1 - 6,8 (7,2) µm
Q = (1,6) 1,65 - 1,9 (2) ; N = 56
Me = 11,5 x 6,5 µm ; Qe = 1,8

Arête et Cuticule : non faite



Discussion et conclusions :

Il semblerait qu'il y ai quelques problèmes entre l'école française, sud-Europe, Bidaud & al., et celle des pays du nord-Europe, Brandrud & al., qui synonymise *C. subturbinatus* de Orton et *C. saporatus* de Britzelmayr. Note d'A. Bidaud : « Des récoltes sous conifères purs, à chapeau olivâtre, permettraient de confirmer l'espèce de Britzelmayr... ».

Voyons la description de Henry dans le BSMF 55-2 1939 : 167...

« 2. *Cortinarius (phlegmacium) subturbinatus* n. sp. = *C. turbinatus*, var. *ferrugineus* Gillet-Roumeguère (nec Scor., Fries).

Aspect général.

Chapeau jaune puis fauve-rouillé mat cassante ; bulbe très large et très marginé. Cortine abondante. Spores ellipsoïdes.

Description macroscopique.

Chair ferme et lamelles crème.

Chapeau charnu, de 5-7 cm. de diamètre, convexe-arrondi puis plan-convexe avec la marge fortement enroulée, et souvent appendiculée dans le jeune âge par la cortine ; marginelle étroite dépassant à peine les feuillets. cuticule visqueuse puis sèche (à viscosité douce), séparable, d'un jaune vif uniforme, parsemée de restes du voile sous formes de pellicules micacées très fines, puis glabrescente, jaune pâle, jaune ocré, mate, plus foncée au centre (Kx : 151+161), finalement fauve mat, fauve-rouillé avec la marge plus pâle, et conservant sa coloration première sous les feuilles collées à sa surface.

Lamelles assez serrées, minces, fragiles, larges de 5-6 mm, s'imbriquant, du type 4, les grandes au nombre de 120 environ, à bords longtemps parallèles, sinuées adnées, crème ocre puis ocrées et rouillées-ocracées, avec l'arête érodée subentière et concolore.

Pied plein, fibro-charnu, cortiqué, 9-10 x 1,5 cm, droit, cylindrique, avec un bulbe ample, turbiné, largement marginé (3-4 cm.) ; fibrilleux, blanc-luisant, jaunissant un peu en bas. Cortine blanche ou blanchâtre.

Chair épaisse de 1,5 cm, ferme, criant à la coupe, à odeur fruitée (cf. *C. elegantior*), à saveur douce

Caractères microscopiques.

Arête des lames homomorphe présentant çà et là des bouquets de cellules stériles claviformes en point d'exclamation (22-30 x 9 µ), qui lui donnent un aspect en dents de scie.

Basides à contenu granulo-réfringent, mesurant 30-40 x 8,5-9 µ, émergeant de 25-32 µ.

Spores brunes, amygdaliformes, verruqueuses, 12-13,5 x 7-8 µ, parfois 1-guttulées.

Caractères chimiques.

Réactions généralement négatives avec les réactifs habituels (gaiac : faiblement +).

Habitat.

Bois feuillus ou mêlés. (Fontainebleau).

Observations.

Cette espèce ressemble beaucoup à *C. turbinatus* dont elle diffère essentiellement par ses spores plus allongées (et non ovoïdes-pruniformes), et par sa plus petite taille. Elle en est toutefois très voisine. »

Henry, 1951, SMF 67-3 : 269

« Spores supérieures à 11 µ (12-13,5 x 7-8 µ). Chair ne donnant aucune réaction appréciable par la soude.

Chapeau charnu, compact, (5-8), convexe, à marge enroulée ; de coloration mate. Bulbe remarquablement marginé.

Bois feuillus 167

167. Chair ne donnant aucune réaction avec la phénolaniline : Arête des lames homomorphe. Chapeau d'abord jaune vif uniforme, jaune pâle, jaune ocre mat, puis fauve mat, d'abord parsemé de pellicules micacées apprîmées, Chair ferme fragile. Spores (12-13,5 x 5,5-6,5 µ). (= *C. sulphurinus* sensu Lange, nec Quélet) (130). **C. subturbinatus** (Henry). »

On remarquera que les spores sont assez grandes ! 12-13,5 x 7-8 µ, les miennes sont inférieures à 12,5-(13) µ, 9,5-12 (13) x 5,5-7 µ Q = 1,7-1,8, ce qui est troublant... l'Atlas donne (10) 10,5-13 (13,5) x

6,5-7,5 (8) Q = 1,7. Mes cueillettes rentrent plus dans la fourchette de l'Atlas que dans celle de Henry. E. Ramm donne pour les spores 10,7-11,9 x 6,6-6,9 μ pour une cueillette jurassienne. En conclusion, il semblerait que les mesures de certains soient un peu généreuses ! Mes espèces sont bien, malgré quelques différences, des **C. subturbinatus** Henry ex P.D. Orton.

Bibliographie :

Bidaud & al., 2006, Atl. des Cort. XVI, Fiche 801 ; Livret XVI : 1075 (subturbinatus ss. Henry), 1088 (clé), 1089 (synonyme de sulfurinus ss. Lange), 1091 (sp.), Cort. (Subg. Phl. - Sect. Multiformes - Série turbinatus) subturbinatus.

Brandrud & al., 1992, CFP 2, Pl. B-44 + Livret 2 : 5 (syn.), 43 (n), sub C. (Subg.Phil. - Sect.10 Calochroi) saporatus.

Henry, 1939, SMF 55-2 : 167 (d), C. (Phl.) subturbinatus (L7499n. subnud.).

Henry, 1951, SMF 67-3 : 269 (n°130) et 318 C. (Phl.) subturbinatus (Leucophylli), 274 (n°149) et 321 C. (Phl.) turbinatus var. ferrugineus ss.Fr. (Phaeophylli), 275 (n°156) et 321 C. (Phl.) turbinatus var. ferrugineus ss. Gillet (Phaeophylli).

Malençon & Bertault, 1970, Fl. champ. Maroc 1 : 523 n. 400, C. (Phl.) subturbinatus.

Marchand, 1982, Champ. N. et Midi 7 : 636, - id. –

Moser, 1951, Sydowia 5 (3-6) : 544 (clé), C. (Phl.) subturbinatum.

Moser, 1960, Gatt. Phl. : 122 (clé), 385 (clé), Phl. subturbinatum (comb. nud.).

Moser, 1967, K.Kf. : 284, C. (Phl.) subturbinatus Henry ex Orton.

Orton, 1960, T.B.M.S. 43-2 : 213 (DL,T,N), **cortinarius (Phl.) subturbinatus (basionyme)**.

Cailleux A., Code des Couleurs des Sols, édit. Boubée (Cail.)

RVB, Code des Couleurs numériques Rouge-Vert-Bleu (RVB)

Séguy, Code Universel des Couleurs, Éditions Lechevalier (Ség.)

Henriot A., Piximètre, Logiciel de mesure de dimensions sur images, ach.log.free.fr/piximetre



Cortinarius
subturbinatus Henry

JGane

JGa_1032

Congrès "Russulales-2010"
Massembré, 100-150 m
Ardennes belges, récolteur inconnu



10 mm



JGane

JGa_1060

Congrès
"Russulales-2010"
Massembré, 100-150 m
Ardennes belges
récolteur inconnu

Cortinarius
subturbinatus R. Henry