

## *Cortinarius subfulgens* Orton

Jacques GANE  
6, rue des jardins sous la fontaine  
F-57950 Montigny les Metz  
jacques.gane@orange.fr

Résumé : l'auteur décrit une espèce de cortinaire rare, trouvé en région Franche-Comté

Summary : the author describes a variety of cortinarius found in the Franche-Comté region.

Mots-Clés : Basidiomycota, cortinarius, phlegmacium, fulvi, subfulgens.

Trouvés le 16/09/2006, à l'exposition mycologique de Richardménil (54), provenant du Doubs (25), forêt de Levier, récolteur inconnu, exsic. JGa\_0638. Rencontré le 11/10/2009, à l'exposition d'Avon (77), récolteur inconnu, provenant, sans doute, de la forêt domaniale de Fontainebleau, exsic. JGa\_0928

### Description macroscopique

**Chapeau** : → 60 mm, charnu, convexe à plan-convexe avec un large dôme central, marge enroulée, festonnée, revêtement lisse, jaune à roux-fauvâtre [RVB240/195/120 à 130/70/20], marge jaune d'or [RVB210/175/110],

**Lames** : 8 mm, assez serrées, légèrement échancrée, jaune puis ocracées.

**Stipe** : 45-55 x 15(30) mm, à bulbe turbiné, court et trapu, jaune [RVB210/200/160 à 185/140/60] à cortine abondante, bulbe plus foncé en vieillissant [RVB170/110/45].

**Chair** : jaune pâle [RVB250/245/245] dans le chapeau, plus jaune d'or, safran [RVB210/135/50] dans le bulbe ; odeur non perçue.

Chimie : KOH + chap. et chair du bulbe = acajou-grenat, + chair du chapeau = rose.

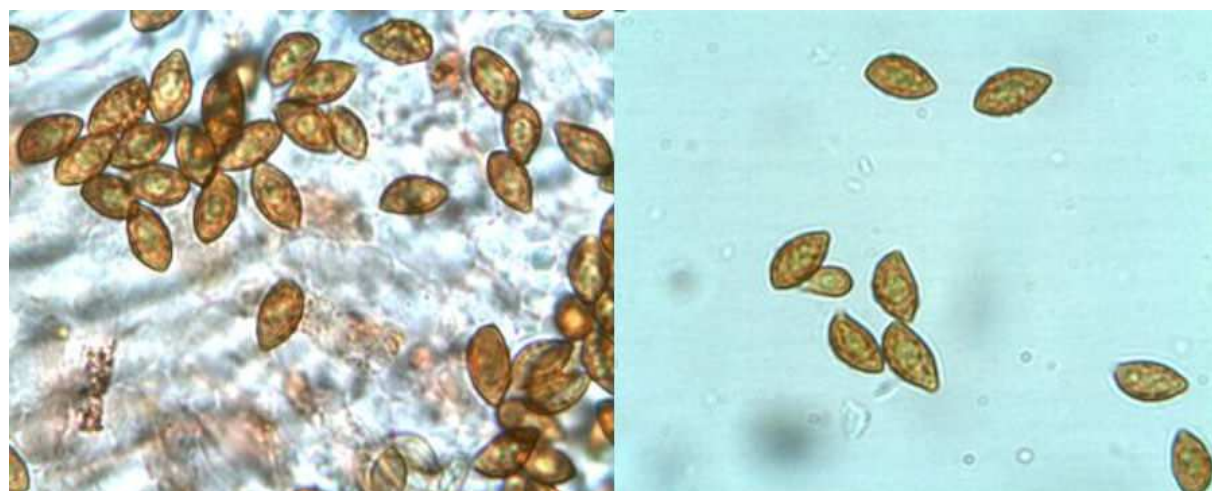
Habitat : feuillus,

### Étude Microscopique

Exsiccata JGa\_0638 :

**Spores** : amygdaliformes à sommet étiré, pointu ou subpapillé, ornementation moyenne à assez forte, verrue légèrement saillantes.

Mesurant (8,5) 9,5-10,5 (11,5) x (5) 5,5-6 (6,5)  $\mu\text{m}$ , Q = 1,7, stat. 9-11 x 5-6  $\mu\text{m}$



Mesures effectuées avec le logiciel PIXIMETRE de Alain HENRIOT et J.L. CHEYPE.

8,8 [9,8 ; 10,1] 11 x 5,2 [5,6 ; 5,8] 6,2  $\mu\text{m}$   
Q = 1,6 [1,7 ; 1,8] 1,9 ; N = 58 ; C = 95%

(8,4) 9,3 - 10,6 (11,5) x (5,1) 5,5 - 5,9 (6,4)  $\mu\text{m}$   
Q = (1,5) 1,7 - 1,8 (2) ; N = 58  
Me = 9,9 x 5,7  $\mu\text{m}$  ; Qe = 1,7

**Arête et Cuticule** : non faite

### Observations et conclusions :

? = *C. olearioides*, voir Brandrud & al., 1998, CFP 4 , Pl. D-02, sub C. (Subg. Phl. - Sect. 11 Fulvi) olearioides Henry R., (synonyme prioritaire sur subfulgens Orton P.D., selon Brandrud & al., Pl. D-02).

Deux possibilités pour la même taille de spores, *olearioides* [(9) 9,5-10,5 (11) x 5,5-6, plutôt amygdaliformes et peu papillées] de Henry, et *subfulgens* de Orton [(9) 9,5-11 (11,5) x 5,5-6 (6,5), sommet étiré et souvent papillé], l'un « assez » élancé, l'autre plus trapu ! Mon spécimen me paraît « trapu », à spores souvent papillées. La chimie donne :

- *olearioides* :

KOH + cutis = chatain

KOH + chair ch. = rose

KOH + chair bulbe = brun-roux

- *subfulgens* :

KOH + cutis = acajou vif (Seg71)

KOH + chair ch. = rose

KOH + chair bulbe = rose (Seg188) ???

Mes spécimens donneraient plus *subfulgens* qu'*olearioides*.

Exsic. JGa\_0928 : ..... Mesurant (9) 9,5-11,5 (12) x (5) 5,5-6,5 µm, Q = 1,8, moy. 9,5-12 x 5,5-6,5 µ.



Henry, 1992, DM 87 : 28-29 :

« (Spores petites)

m) Bases : rouge sombre à presque noir sur la cuticule, rouge carminé sur la chair du chapeau et lilacin à gris verdâtre sur celle du bulbe - Sous hêtres.

Chap. 6-15 en convexe à convexe-plan puis plan, visqueux puis sec, mat, jaune d'or, jaune doré orangé, (Ség, 211-196) avec la marge jaune, ou bien orangé à roux avec la marge jaune de chrome [S. 244] ou encore jaune ocre vif, tantôt lisse, tantôt parsemé de petits flocons brunâtres. Lames 5-8 mm, jaune de chrome puis ochracé et fauve ochracé rouillé, serrées ; 120-140), émarginées-adnées à émarginées-uncinées. Stipe court, 3,5-7,5 x 1,2-3 cm, à bulbe marginé ample, x 2,5-4,5 cm, plein, blanchâtre au sommet, jaunâtre à ocre clair ailleurs ou ochracé, se tachant d'orangé à la pression des doigts, finement prumineux furfuracé au sommet, fibrillostrié, à cortine pas spécialement abondante. Bulbe jaune-ocre clair à sa partie supérieure, blanc jaunâtre en dessous, se tachant d'orangé ou de roussâtre, souvent adhérent aux racines ; marge souvent, recouverte d'une petite membrane de voile. Chair du st. ocre pâle à jaunâtre ou presque jaune ochracé, ou rougeâtre à jaune-ocre roux, celle du bulbe en général incarnat jaunâtre à la fin en coupe transversale, jaune d'œuf, de même que la partie corticale du st. Odeur faible, saveur douce. Chimie, base cf. ci-dessus ; NH<sub>4</sub>OH rouge ou orangé sur la marge, rose incarnat pâle sur la chair ; acide sulfurique instantanément orangé sur les parties jaunes de la chair, phénolaniline et phénol faibles (purpuracé brunâtre). Spores 8-9 x 5-6 µm, sublunifformes. - Clairières herbeuses des forêts de hêtres.

(Hos. G. Phl. : 328 ; Ort. *TBMS* 43 : 212 - Ico. : Mos. XXIX-172) ..... *C. subfulgens* P.D. Orton »

### Bibliographie :

**Bidaud & al.**, 2003, Atl. des Cort. XIII, Pl. 415-416, Fiche 597 + Livret XIII-1 : 714 (clé), 727 (2 notes), 736 (sp.), Cort. (Subg. Phl. - Sect. Fulvi - Subsect. Fulvi - Série Subfulgens) subfulgens.

**Brandrud & al.**, 1998, CFP 4 , Pl. D-02, sub C. (Subg. Phl. - Sect. 11 Fulvi) olearioides Henry R.. (synonyme prioritaire sur subfulgens Orton P.D., selon Brandrud & al., Pl. D-02).

**Cadiñanos**, 2004, Fungi non delineati XXIX : 67 (n)

**Consiglio & al.**, 2005, Il Genere Cortinarius in Italia, T. III , C 161, Cort. (Ss.-G. Phl.) subfulgens

**Henry**, 1992, DM 87 : 29 (clé) Cort. subfulgens

**Marchand**, 1983, Champ. N. et Midi 8 : 728, Cort. subfulgens

**Orton**, 1960, *T.B.M.S.* 43 : 212 (DL, T, d), *cortinarius* (Phl.) subfulgens (basionyme)

**Soop**, 2008, Cortinarius in Sweden, : 59 (n), Cort. (Ss.g. Phl. - Sect. Fulvi) subfulgens

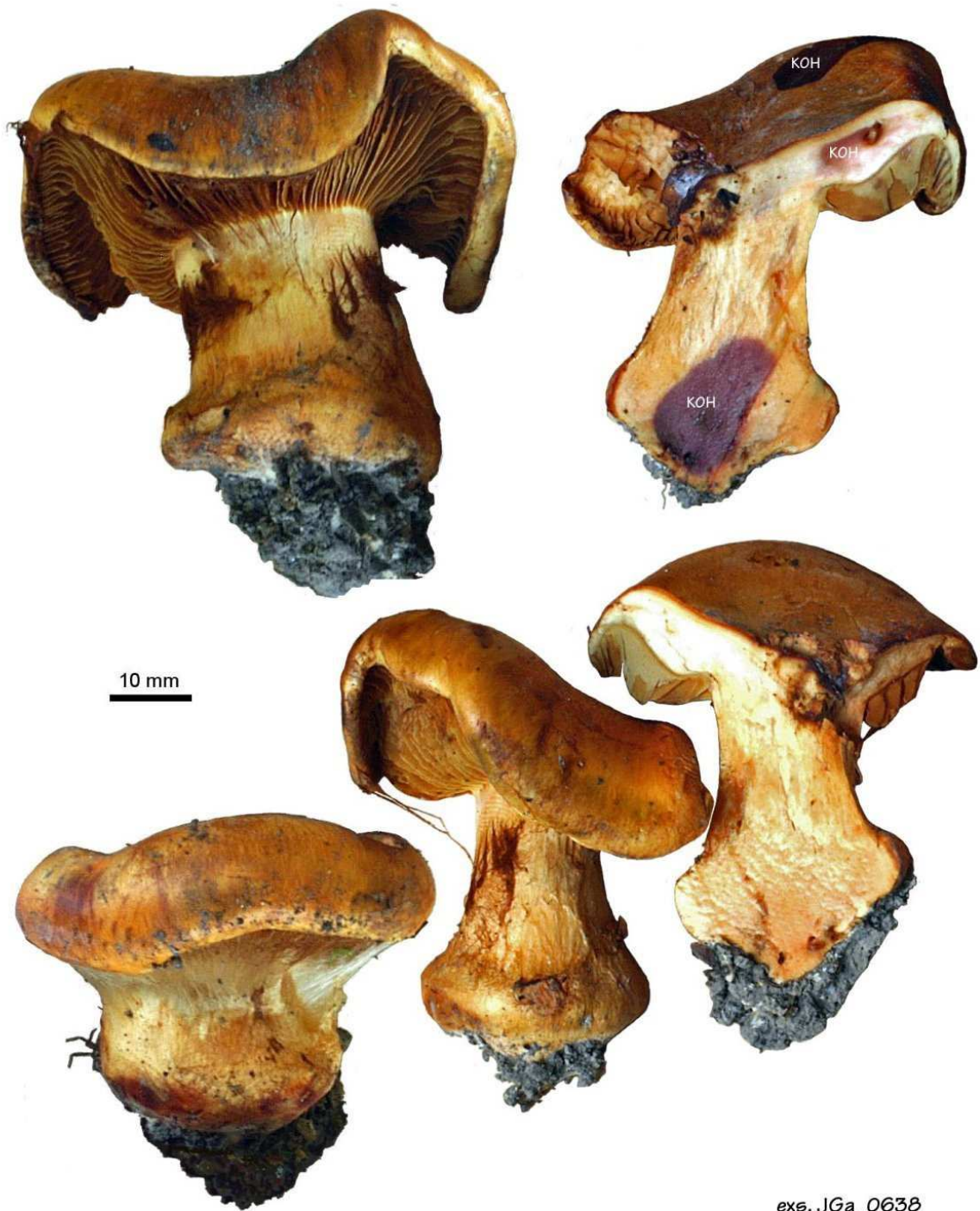
**Tartarat**, 1988, Fl. an. Cort. : 140, Cort. subfulgens

**Cailleux A.**, Code des Couleurs des Sols, édit. Boubée (Cail.).

**RVB**, Code des Couleurs numériques Rouge-Vert-Bleu (RVB).

**Séguy**, Code Universel des Couleurs, Éditions Lechevalier (Ség.).

**Henriot A.**, Piximètre, Logiciel de mesure de dimensions sur images, ach.log.free.fr/piximètre.



exs. JGa\_0638

*JGane*

Exposition F-57 Richardménil 2006  
récolteur Inconnu, provenance du Jura

**Cortinarius subfulgens** P. D. Orton