

## *Cortinarius subfoetidus* Smith A. H.

Jacques GANE  
6, rue des jardins sous la fontaine  
F-57950 Montigny les Metz  
jacques.gane@orange.fr

**Résumé** : l'auteur décrit une espèce de cortinaire rare, trouvé en région Lorraine

**Summary** : the author describes a variety of cortinarius found in the Lorraine region.

**Mots-Clés** : Basidiomycota, cortinarius, phlegmacium, patibiles, balteati, balteatus.

Trouvés le 8/08/2005, en forêt syndicale de la Vierge, parcelle 79, 250 m, [ex F.C. Vittoncourt 16-17, plantation d'épicéas (1973) détruite par la sécheresse de l'été 1976, chênes et charmes mélangés des restes des épicéas qui ont survécu !] exsic. JGa\_0501.

### Description macroscopique

**Chapeau** → 55 mm, hémisphérique (jeune) à convexe, revêtement sec, velouté de couleur noisette, [RVB165/115/85■, N77■-79■ à M53■-55■], marge très enroulée, involuée, légèrement bleutée [RVB155/155/185■], se tachant [RVB60/40/45■] à la manipulation.

**Lames** étroites (3 mm), beige, adnées, serrées, argilacées à brunes, arête concolore.

**Stipe** 75 x 35 mm, bolétoïde, rétréci sous les lames, bleuté au sommet [RVB115/140/175■], puis renflé en un bulbe fusoïde, plus clair que la cuticule et se tachant de brun foncé [RVB100/65/35■] au toucher, mycélium blanc.

**Chair** blanche en haut du stipe, violacé dans le bulbe et le chapeau ; odeur non perçue.

Chimie : réagi à tous les réactifs courants, voir les coupes... →

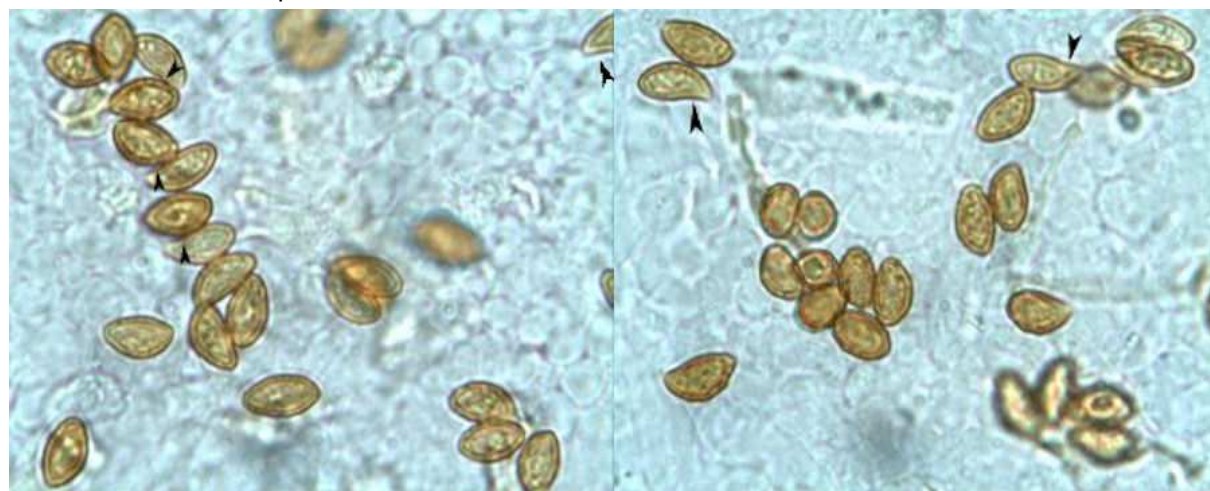
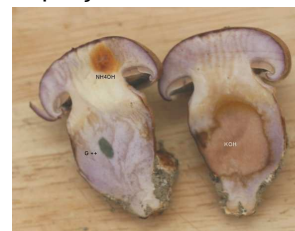
Habitat : sous feuillus mêlés à quelques épicéas

### Étude Microscopique

Exsiccata JGa\_0501 :

**Spores** : amygdaliformes, ornementation fine, à petites verrues agglutinées par taches éparses, pas très marquée, dépression supra-hilaire marquée [le profil ventral au-dessus de l'apicule est parfois légèrement creusé, (flèches)].

Mesurant 8-11 x 4,5-6 µm, Q = 1,7



Mesures effectuées avec le logiciel PIXIMETRE de Alain HENRIOT et J.L. CHEYPE.

Formule statistique :

7,8 [9,1 ; 9,6] 10,8 x 4,7 [5,3 ; 5,5] 6,1 µm  
Q = 1,4 [1,7 ; 1,8] 2,1 ; N = 41 ; C = 95%  
Me = 9,3 x 5,4 ; Qe = 1,7

**Arête** : non faite

**Cuticule** : non faite

### Observations et conclusions :

J'avoue que je n'aurais pas trouvé sans l'aide d'André, j'étais arrivé à rufolatus var. brevisporus, sans conviction ! Et c'est lui qui m'a suggéré *subfoetidus*...

Je n'ai pas trouvé de voile violet ! Et les photos américaines sont assez éloignées de nos ceuilletes européennes :

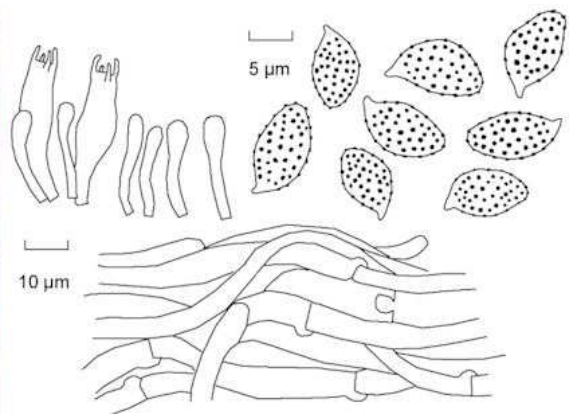


mushroomhobby.com

Même si le pigment bleu violacé est instable chez certains cortinaires.

A. Bidaud y voit « un *C. balteatocumatilis* à spores courtes ».

Je joins (avec sa permission) la planche de mon collègue Christian Frund et dont les exemplaires ressemblent aux miens : mesurant 8,5-11 x 5,5-6 µm



### Remerciements :

À André Bidaud pour son avis et son aide à la détermination.

### Bibliographie :

**Bidaud & al.**, 1996, Atl. Cort. VIII, Pl. 200, Fiche 344 + Livret 8 : 247 (clé), 279 (n), 281 (fig.18-DE :sp), Cort. (Subg. Phl. - Sect. Patibiles - Subsect. Balteati - Sér. balteatus - St. balteatus) subfoetidus

**Moser** 1960, Gatt. Phl. : 232 (clé), 405 (clé), Phlegmacium subfoetidum (comb. nud.)

**Smith A.H.**, 1944, Cort. North Am. (Lloydia 7-3) : 191, cortinarius (Phl.) subfoetidus (basionyme)

**Cailleux A.**, Code des Couleurs des Sols, édit. Boubée (Cail.).

**RVB**, Code des Couleurs numériques Rouge-Vert-Bleu (RVB).

**Séguy**, Code Universel des Couleurs, Éditions Lechevalier (Ség.).

**Henriot A.**, Piximètre, Logiciel de mesure de dimensions sur images, ach.log.free.fr/piximètre.



le 8 août 2005  
Forêt syndicale de la Vierge  
parc. 79, 250 m, sous feuillus  
mêlés d'épicéas ; F-57 Arriance



10 mm



JGane

exc. JGa\_0501

*Cortinarius subfoetidus* Smith A. H.