

## *Cortinarius subbrunneus* fo. *subbrunneus*

Bidaud, Carteret & Reumaux

Jacques GANE  
6, rue des jardins sous la fontaine  
F-57950 Montigny les Metz

Résumé : l'auteur décrit une espèce de cortinaire rare, trouvé en région Franche-Comté

Summary : the author describes a variety of cortinarius found in the Franche-Comté region.

Mots-Clés : Basidiomycota, cortinarius, telamonia, brunnei, brunneus, subbrunneus

Récolté le 4 octobre 2012, aux Rencontres mycologiques de la SMS à Métabief (25), exsic. JGa\_1246. Ce telamonia (voile abondant sur le stipe) brun, à poussée parfois fasciculée est à classer dans les brunnei !

### Description macroscopique

**Chapeau** : 30 → 60 mm, convexe à convexe-plan, marge incisée, revêtement hygrophane, centre brun-noir [RVB65/50/45], marge brune [RVB100/60/45], marginelle couverte d'un voile grisâtre [RVB185/155/110 à 205/180 /115].

**Lames** : 8-10 mm, brunes, adnées-émarginées, arête blanche.

**Stipe** : 70-100 x 10-15(25) mm, clavé, en bouquet (connés, fascicules), sommet gris [RVB160/145/125], sous le voile blanc [RVB225/220/195] se tachant de brun [RVB105/80/65].

**Chair** : brune ± uniforme [RVB115/85/75 à 175/150/130], plus sombre dans le bulbe [RVB60/45/40].

Chimie : G sur lames ++...

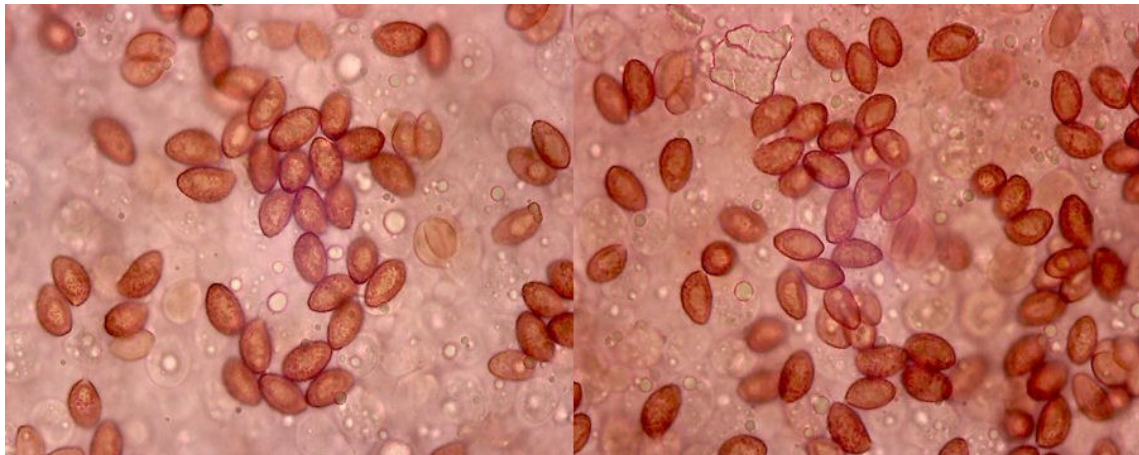
Habitat : conifères, épicéas...

### Étude Microscopique

Exsiccata JGa\_1246

**Spores** : elliptico-subamygdaliformes, ornementation piquetée, dense à verrues subcristulées.

Mesurant 9,5-11,5 (12,5) x (5,5) 6-7 µm, Q = 1,7, stat. 9,5-12 x 5,5-7 µ



Mesures effectuées avec le logiciel PIXIMETRE de Alain HENRIOT et J.L. CHEYPE.

(9,3) 9,7 - 11,5 (12,3) x (5,7) 6 - 6,8 (7,1) µm

Q = (1,4) 1,5 - 1,8 (1,9) ; N = 58

Me = 10,6 x 6,4 µm ; Qe = 1,7

9,3 [10,4 ; 10,8] 11,9 x 5,7 [6,3 ; 6,5] 7 µm

Q = 1,4 [1,6 ; 1,7] 1,9 ; N = 58 ; C = 95%

$\sigma_{xy}$  = 0,7 x 0,3

**Arête** : non faite

**Cuticule** : non faite

## Observations et conclusions :

Deux candidats se présentent dans les clés de l'Atlas :

### Clé des stirps :

A1 Spores d'assez grande taille, atteignant 10,5-13 µm ..... **Stirps subbrunneus**

A2 Spores de taille à peine moyenne, jusqu'à 8-9,5 (10) µm ..... **Stirps brunneus**

### Stirps subbrunneus Bid. & Reum., stirps nov.

B2 Stipe égal ou bulbeux ..... **E**

E1 Stipe portant les traces d'un voile annulaire blanc ; Picea abies. .... **F**

F1 Taxon fortement hygrophane ressemblant à un brunneus à chapeau clair ; stipe à voile annulaire blanc laissant des traces échelonnées ; spores ellipsoïdes à verrues très foncées, (8,5) 9-12,5 (13) x 6-7 µm (Q = 1,75).....

..... **C. disjungendus** P. Karst. (pl.704, f.945)

(= *C. brunneus* au sens de Cooke, pl.854)

F2 Taxon plus sombre, de port assez variable, à stipe nettement bulbeux ou non ; gaïac fortement positif dans la fo. **gaiacophilus** ad int. (pl.705, f.947) ; spores ellipsoïdes à subamygdaliformes, (9) 9,5-11,5 (12) x (5,5) 6-7 (7,5) µm (Q = 1,75).....

..... **C. subbrunneus** fo. **subbrunneus** Bid., Cart. & Reum. (pl.705, f.946)

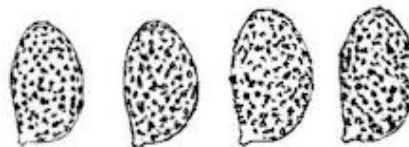
(= *C. brunneus* au sens de Ricken, Lange, Konrad & Maublanc, non au sens de Fries)

Les deux sont difficiles à départager, les spores ont pratiquement la même taille, les miennes sont en partie subamygdaliformes à verrues subcristulées :

1. *C. disjungendus* : Q = 1,75, ellipsoïdes, verrues très foncées, assez fortes, denses, saillantes à l'apex

2. *C. subbrunneus* : Q = 1,75, « largement ellipsoïdes, parfois subamygdaliformes à verrues denses, moyennes, souvent reliées » (fiche 946).

3. Ma cueillette : Q = 1,7, elliptico-subamygdaliformes, verrues piquetées, denses, subcristulées ..... →



La 3 est plus proche de la 2 que de la 1, malgré l'avis d'André j'opterais pour *C. subbrunneus*, la poussée fasciculée conforte mon choix.

## Remerciements :

À André Bidaud pour son avis sur ma cueillette : « plutôt à notre **C. disjungendus**. »

## Bibliographie :

**Bidaud & al.**, 2009, Atl. des Cort. XVIII (1), pl.704, fiche 945 : 1274 (n), 1278 (sp.), 1282 (clé), 1299 (clé) ; Cort. (Ss-G. Telamonia - Section Brunnei - Série brunneus - Stirps subbrunneus) disjungendus

**Bidaud & al.**, 2009, Atlas des Cort. XVIII (1), pl.705, fiche 946 : 1274 (n), 1278 (sp.), 1282 (clé = brunneus ss. Rick., Lange, K.M., non ss. Fries), 1302 (DL, T), cortinarius (Ss-G. Telamonia - Section Brunnei - Série brunneus - Stirps subbrunneus) subbrunneus (basionyme).

**Cailleux A.**, Code des Couleurs des Sols, édit. Boubée (Cail.).

**RVB**, Code des Couleurs numériques Rouge-Vert-Bleu (RVB).

**Séguy**, Code Universel des Couleurs, Éditions Lechevalier (Ség.).

**Henriot A.**, Piximètre, Logiciel de mesure de dimensions sur images, ach.log.free.fr/piximètre.



JGane

JGa\_1246

Récoltés le 4/10/2012,  
aux Rencontres mycologiques  
de la SMS à Métabief (25),  
1000 m, sous conifères

**Cortinarius subbrunneus** Bidaud, Carteret & Reumaux