

Cortinarius strenuipes Henry

Jacques GANE
6, rue des jardins sous la fontaine
F-57950 Montigny les Metz

Résumé : l'auteur décrit une espèce de cortinaire rare, trouvé en région Lorraine et Franche-Comté

Summary : the author describes a variety of cortinarius found in the Lorraine et Franche-Comté region.

Mots-Clés : Basidiomycota, cortinarius, dermocyste, sericeocyste, strenuipedes, strenuipes

Récoltés le 1/10/2010 dans la forêt syndicale de la Vierge, parcelle 91 près de Chanville (57) exsic. JGa_10197 et le long du Lison près d'Eternoz (25) à l'occasion de prospection dans le Doubs, je l'ai revu dans diverses expositions mycologiques de Lorraine.

Description macroscopique

Chapeau : 60-70 → 130 mm, convexe à convexe-plan, charnu et parfois mamelonné, marge enroulée puis involutée, se brisant, recouverte d'un voile grisâtre [RVB110/120/130], cuticule fibrilleuse, gris brunâtre [RVB120/75/50] à beige [RVB135/115/95], parcourue de flammèches noirissantes [RVB100/65/40] à 55/35/20], aspect sordide

Lames : 10-14 mm, larges, sinuées échancrées, brun fauvâtre [RVB105/60/35] arête ± érodée, ± plus pâle.

Stipe : 65-70 → 80 x 15-25(20-25) mm, plein, charnu, cylindrique, fibrilleux, souvent comprimé de section ovale (ex 15 x 25 mm) et renflé à la base, grisâtre [RVB160/155/135] taché de fibrilles brun rouillé [RVB85/35/15]

Chair : grise [RVB155/160/150], charnue dans le chapeau très mince au-dessus des lames, devenant roussâtre [RVB130/100/70] dans le bulbe, odeur non désagréable

Chimie : NaOH + cutis et sur chair = gris, G = 0 (10 min), PhA = violet-rouge (10 min), AgNO₃ ~ 0 (grisâtre), SO₄Fe = verdâtre.

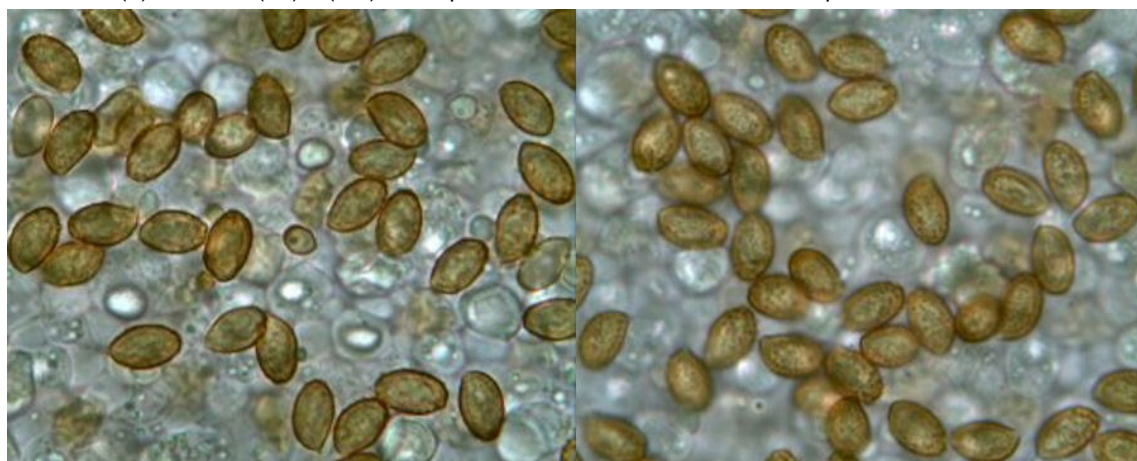
Habitat : feuillus, hêtres, charmes et chênes sur calcaire.

Étude Microscopique

Exsiccata JGa_10197

Spores : amygdalo-ellipsoïdales à sommet arrondi ou ± ogival, ornementation fine à moyenne, piquetée, assez dense à verrues saillantes à l'apex.

Mesurant (9) 9,5-10,5 (11) x (5,5) 6-6,5 μm, Q = 1,6, stat.9-10,5 x 5,5-6,5 μ



Mesures effectuées avec le logiciel PIXIMÈTRE de Alain HENRIOT et J.L. CHEYPE.

9,2 [9,9 ; 10,1] 10,7 x 5,7 [6,1 ; 6,2] 6,5 μm

Q = 1,5 [1,6] 1,7 ; N = 65 ; C = 95%

Me = 10 x 6,1 μm ; Qe = 1,6

(9) 9,5 - 10,4 (11) x (5,6) 5,9 - 6,4 (6,5) μm

Q = (1,5) 1,55 - 1,7 (1,8) ; N = 65

Me = 10 x 6,1 μm ; Qe = 1,6

Arête et Cuticule : non faite

Observations et conclusions

1955, SMF, 71-3 HENRY, p.230-231

« *C. (Hydrocybe) strenuipes* (n. sp.).

Chapeau (5-10), très charnu, s'amincissant brusquement au bord, *compact*, convexe puis convexe-plan et même *un peu déprimé*, avec la marge fortement enroulée brisée et froncée. Cuticule *brun rouge* par imbibition (Seg. 131-112) tachée de *noir* et ponctuée de blanchâtre, d'abord presque entièrement couverte au centre de débris floconneux du voile et parcouru de faisceaux fibrilleux divergeant dans le sens radial en flammèches grisonnantes ; d'aspect sordide, puis pâlissant : crème ocré blanchissant par le sec, varié de brun, avec des plages grisonnantes et sombres. Marge d'abord fibrilleuse et grise puis plus claire que le reste du chapeau : crème ocré variée de flammèches brunes ou brunâtres d'imbibition en certains points. Marginelle fibrilleuse, gris ocré, formant une ligne continue plus pâle.

Lamelles larges de 6-10 mm, adnexées chez le jeune, sinuées à émarginées chez l'adulte, repliées-brisées vers les bords du chapeau, d'un *beige purpuracé*, parfois subtilement liliacées au bord (?) avec l'arête crénelées et plus pâle, ou entière.

Pied (6-10/1,5-2-2,5), plein, charnu, obèse, robuste, *cylindrique*, le plus souvent très légèrement renflé à la base, souvent comprimé (section ovulaire), fibrilleux et gris brouillé de brun, puis grisonnant, avec la base brun noir. Cortine pâle, blanchâtre. Voile formant rarement une ligne annulaire infère floconneuse, fugace.

Chair (1-1,5) brun sienne étant imbue, passant au brun gris pâlissant ; blanchâtre à la fin.

Arête des lames homomorphe. Basides 4-sp. 33-35/10 μ .

Spores très verruqueuses ellipsoïdes-amygdaliformes, pointues à une extrémité, de 9,9-11-12,1/6,6 μ .

Réactions positives avec phénolaniline (purpurin ++) - Formol : chair brune dans le chapeau, bistre dans le pied. Aldéhyde salicylique : chair atropurpurine puis bai foncé.

Négatives avec : Gaïac — T14 — Bases fortes.

Habitat : En groupes de 6-8 spécimens dans les bosquets feuillus ».

Autre cueillette en provenance du Jura :

Exsic. JGa_1119 Mesurant (8) 9-10,5 (11,5) x 5,5-6,5 (7,5) μ m, Q = 1,6, stat. 8,5-11 x 5,5-7 μ m



Bibliographie :

Bidaud & al., 2002, Atl. des Cort. XII, Pl. 411, Fiche 592 et Livret : 684 (N), 685 fig. 49 E (sp.), 688 (clé), Cort. (Subg. Dermocybe - Sect. Sericeocybe - Subsect. Strenuipedes - Sér. Strenuipes) strenuipes

Gutiérrez & Vila, 2007, Fungi non Delineati XLI-XLII : 93 à 95 (d), Cort. (Ss-G. Dermocybe - Sect. Sericeocybe) strenuipes

Henry, 1955, SMF 71-3, : 230 (d, DL), cortinarius (hydr.) strenuipes (basionyme)

Henry, 1982, Cryptog. Mycologie. 3-2 : 184 (d), C. (Hydr.) strenuipes

Henry, 1985, SMF 101-1 : 10 (T), C. (Hydr.) strenuipes

Marchand, 1983, Champ. N. et Midi 8 : 789, C. (Tel.) strenuipes

Soop, 2008, Cortinarius in Sweden : 29 (n), C. (Ss.g. Sericeoc. - Sect. Sordescentes) strenuipes

Tartarat, 1988, Fl. an. Cort. : 232, C. (Hydr.) strenuipes

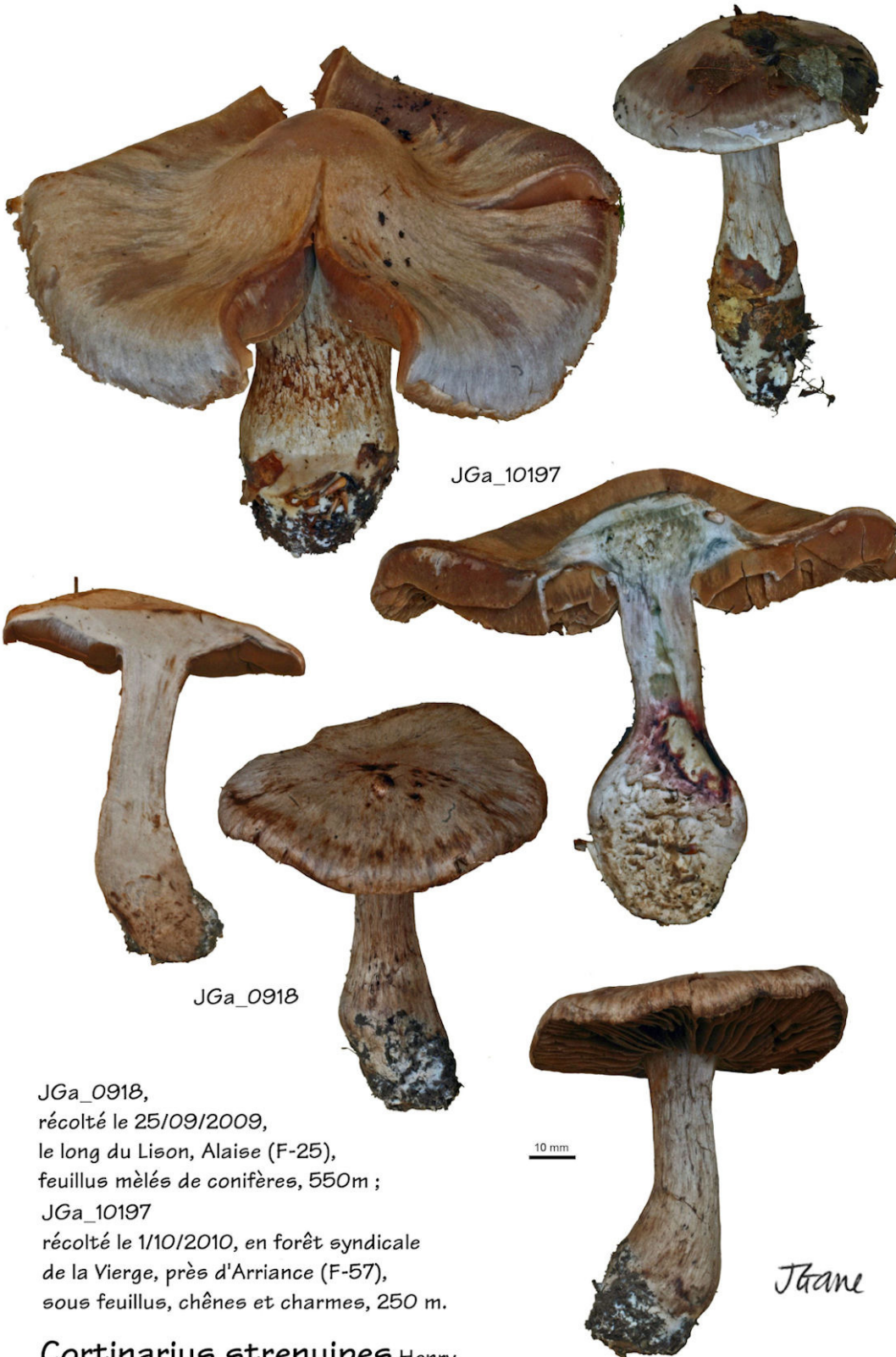
Tassi G., 2000, SMF 116-3 : 236 (n. in aprinus)

Cailleux A., Code des Couleurs des Sols, édit. Boubée (Cail.).

RVB, Code des Couleurs numériques Rouge-Vert-Bleu (RVB).

Séguy, Code Universel des Couleurs, Éditions Lechevalier (Ség.).

Henriot A., Piximètre, Logiciel de mesure de dimensions sur images, ach.log.free.fr/piximètre.



JGa_0918,
récolté le 25/09/2009,
le long du Lison, Alaise (F-25),
feuillus mêlés de conifères, 550m ;

JGa_10197
récolté le 1/10/2010, en forêt syndicale
de la Vierge, près d'Arriance (F-57),
sous feuillus, chênes et charmes, 250 m.

Cortinarius strenuipes Henry

Jgane