

Cortinarius sobrius Karsten

Jacques GANE
6, rue des jardins sous la fontaine
F-57950 Montigny les Metz

Résumé : l'auteur décrit une espèce de cortinaire rare, trouvé en région Lorraine

Summary : the author describes a variety of cortinarius found in the Lorraine region.

Mots-Clés : Basidiomycota, cortinarius, phlegmacium, patibiles, sobrius

Récoltés le 29/09/2007 en forêt syndicale de la Vierge (57), parcelle 54-60, exsic. JGa_0749, à Storckensohn (68), lors des journées de la SLM (07/09/2008), exsic. JGa_0817, et au congrès de la SMF de Nancy (54) en 2012, exsic. JGa_1282.

Description macroscopique

Chapeau : 40-60 mm, hémisphérique, convexe-plan, marge enroulée puis festonnée, cuticule vite sèche, ocre brun clair [RVB 140/75/25■ à 165/120/60■], brillante, marginelle plus pâle [RVB180/175/150■ à 170/135/120■].

Lames : 4-8 mm, assez serrées, bleutées jeunes [RVB130/100/75■], adnées, arête droite ± érodée, concolore.

Stipe : 50-120 x 10-15(20) mm, cylindrique, parfois long et légèrement bulbeux, fibrilleux, farci, **rapidement creux**, blanc bleuâtre [RVB140/130/125■ à 120/110/105■], la base est brunissante [RVB145 /105/70■].

Chair : blanche-grisâtre [RVB170/155/130■], parfois gris-bleuté [RVB115/100/100■] sous la cuticule et en haut du pied, parfois gris clair [RVB210/215/200■], sans traces de bleu, odeur fruitée, aromatique, de poire ? (vers inocybe *piriodora*...) puis terreuse.

Chimie : AgNO₃ vert olive, KOH + auréole jaune, NH₄OH jaune d'or, G+++ instantané, Métol++.

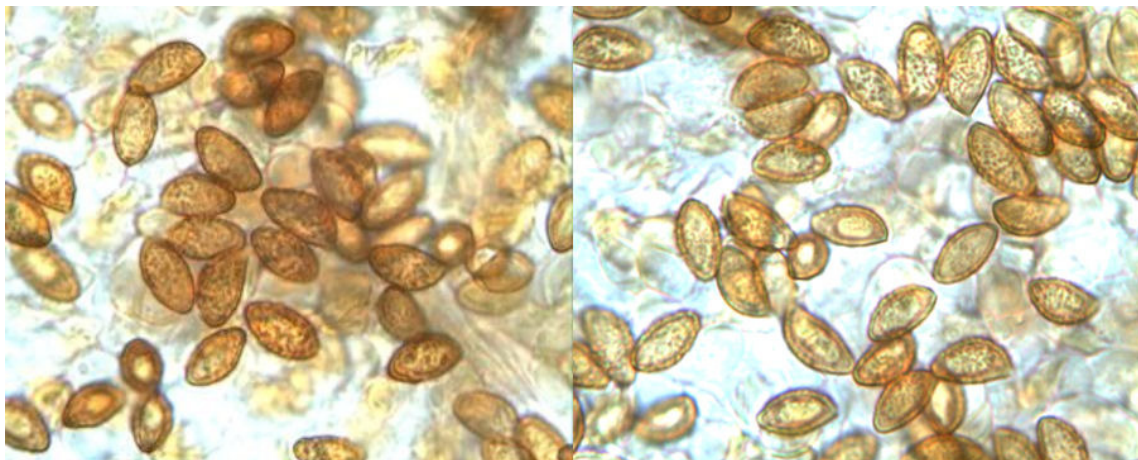
Habitat : feuillus, chercher le peuplier ?

Étude Microscopique

Exsiccata JGa_0749

Spores : elliptico-amygdaliformes, ornementation moyenne, ponctuée à verrues denses, légèrement saillantes.

Mesurant 10,5-13 x 6-7 µm, Q = 1,8.



Mesures effectuées avec le logiciel PIXIMÈTRE de Alain HENRIOT et J.L. CHEYPE.

Formule statistique **10,6 [11,6 ; 11,8] 12,9 x 5,9 [6,4 ; 6,6] 7,1 µm**
Q = 1,6 [1,8 ; 1,8] 2 ; N = 67 ; C = 95%
Me = 11,7 x 6,5 ; Qe = 1,8

Arête : non faite
Cuticule : non faite

Observations et conclusions

1989, DM XX-77, Melot : 113

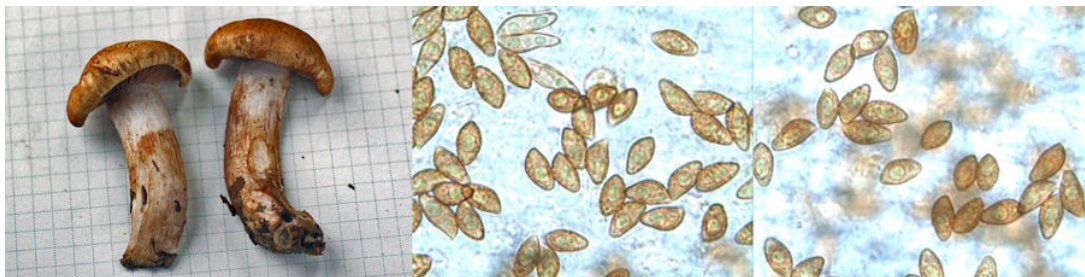
« *Cortinarius sobrius* P. A. Karsten (1890, p. 177)

Description résumée : **Chapeau** atteignant 11,5 cm, visqueux, décoloration presque uniforme, plus vive, plus ocre que chez *largus*, fauve-ocre, vers 57 N, pâlisant vers le bord, jusqu'à chamois ochracé, avec la marge violace pâle (bleuâtre violeté) au début, finement vergetée d'un lacs de fins faisceaux de fibrilles innées plus colorées, plus mou et à marge plus flexible que chez *largus*. **Lames** d'abord violacées, puis grisâtre purpurin, cannelle (les colorations observées oscillent entre 55 R, 57/60 P), enfin rouillées, serrées, minces. **Stipe** blanc, onduleux-flexueux, très rénitent et même dur, plus ou moins violeté au sommet chez les jeunes, brunissant un peu avec l'âge ou à la manipulation. **Chair** blanche (ou blanchâtre) mais violette en haut du stipe et dans le bulbe, nacrée ondoiyante dans le stipe **Odeur** spontanée peu sensible, réaction lente avec KOH 2% habituellement d'un jaune intense après dix minutes, plus pâle dans le stipe, d'autant plus qu'on est plus près de la base où la réaction est quasiment nulle Cette réaction peut aussi être faible à subnulle, localisée au bord de la tache de réactif ou fugace, suivant les récoltes ou l'état des exemplaires. Gaïac positif (la réaction semble d'autant meilleure que celle à la potasse est plus faible). Sporée aussi foncée que 47/53 S, mais dans le ton de 55 R. Sous feuillus divers dont bouleaux, une récolte sous châtaigniers. **Spores** amygdaliformes, souvent assez trapues, à verrues plus ou moins confluentes, 9-10-11 (12) x 6-6,5 µm.

Ressemble à *C. largus* sens. auct., mais se distingue par son chapeau fauve-cannelle à cannelle ochracé et son stipe dans l'ensemble blanc, diffère également par l'habit. L'accord avec la description originale (Karsten, 1890, p 177) est excellent. *C. pseudolargus* Henry, nom. inv. (1958, p. 294 -296) est apparemment synonyme, ce qui ne serait pas le cas de *C. pseudo-largus* Hry. ex Hry. in Chev. & Hry. (1987, p 25), tel qu'il fut validé par la suite, interprétation différente de celle de 1958, selon P. Reumaux (dans une conversation).

Récolte du massif des Vosges :

Exsic. JGa_0817 : Mesurant 9,5-12 x 5-6 µm, Q = 1,9



Il me semble que la ressemblance avec *C. largus* est largement surfaite ! (voir ma fiche). Cette ressemblance est peut-être plus évidente avec *C. pseudolargus* Henry, qui a un pied cylindrique peu bulbeux !, malheureusement, je n'ai jamais rencontré ce dernier pour les comparer...

Bibliographie :

Bidaud & al., 1996, Atl. Cort. VIII, Pl. 193, Fiche 335 + Livret 8 : 246 (clé), 268 (sér. sobrius), 272 (St. sobrius), 276 fig.15-FG (sp), C. (Subg. Phl. - Sect. Patibiles - Subsect. Patibiles - Sér. sobrius - St. sobrius) sobrius

Henry, 1945, Suppl. Rev. Myc. 10-2 (1-12-45) : 50 (clé), 76 (N), C. (Phl.) largus var. sobrius

Karsten, 1890, Fragmentia mycologica 30 (Hedwigia 29) : 177, cortinarius (Phl.) sobrius (basio-nyme)

Melot, 1989, DM XX-77 : 113 (d)

Cailleux A., Code des Couleurs des Sols, édit. Boubée (Cail.).

RVB, Code des Couleurs numériques Rouge-Vert-Bleu (RVB).

Séguy, Code Universel des Couleurs, Éditions Lechevalier (Ség.).

Henriot A., Piximètre, Logiciel de mesure de dimensions sur images, ach.log.free.fr/piximètre.



JGa_0749 et
0817, 1282

Récoltés sur le plateau
Lorrain et les Vosges,
250-400 m, sous feuillus

Cortinarius sobrius P. Karsten

Jhane