

Cortinarius simulatorius Reumaux

Jacques GANE
6, rue des jardins sous la fontaine
F-57950 Montigny les Metz
jacques.gane@orange.fr

Résumé : l'auteur décrit une espèce de cortinaire rare, trouvé en région Wallone

Summary : the author describes a variety of cortinarius found in the Wallonia region.

Mots-Clés : Basidiomycota, cortinarius, dermocybe, sericeocybe, malachius

Trouvés le 1/09/2011 à la sortie Bourzi (le Sart), aux Journées Mycologiques d'été de Neufchâteau (B), sous épicéas sur sol acide, exsic. JGa_1203 ; René Chalange et Paul Pirot ont émis l'idée de *C. largus*, pour ma part la cuticule et le bleuté m'inspirait un *sericeocybe*...

Description macroscopique

Chapeau : 45 mm, charnu, convexe à marge sinueuse incisée, marginelle enroulée ; cuticule sèche brun rouge (RVB120/55/30), plus claire au bord (RVB170/145/120).

Lames : 4 mm, étroites, peu serrées adnées, bleutées (RVB95/65/65).

Stipe : 80 x 15 mm, cylindrique, fibrilleux, lilacin-bleuté (RVB165/155/170) et le restant au sommet, devenant ocre à brunâtre par le bas (RVB155/100/20), légère cortine blanche.

Chair : beige à gris-beige (RVB195/175/140 à 150/135/125) bordée de bleu (RVB100/90/95) dans les extrémités du chapeau et le cortex du pied, douce, odeur fruitée.

Chimie : chair + G = ++ (5 min), KOH grisâtre, KOH + cutis = marron noir.

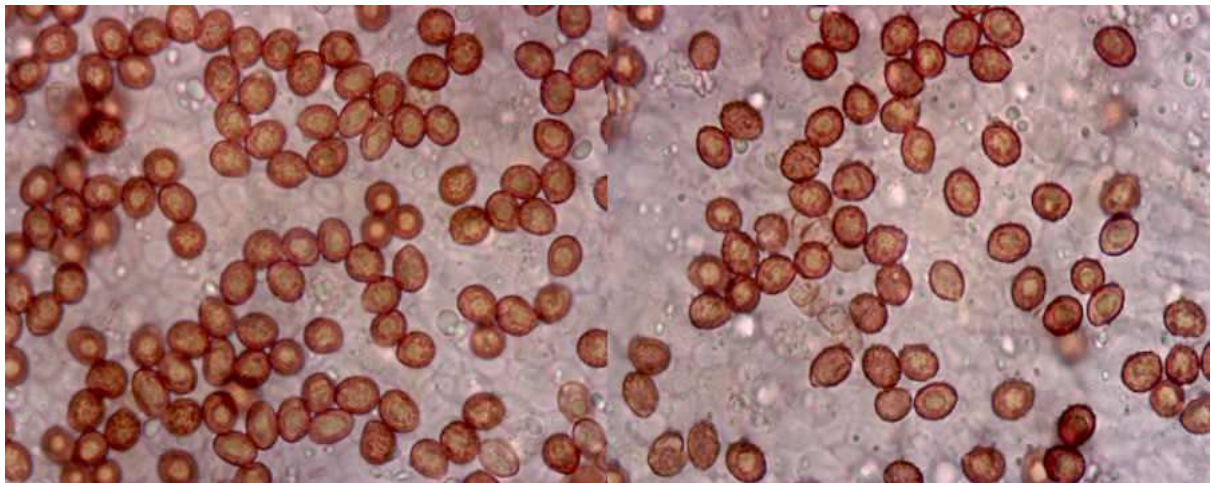
Habitat : épicéas sur acide

Étude Microscopique

Exsiccata JGa_1203 :

Spores : subglobuleuses, ornementation moyenne à verrues non ou peu saillantes.

Mesurant (7,5) 8-9 x (6) 6,5-7 (7,5) μm , Q = 1,25, stat.7,5-9 x 6-7 μ



7,7 [8,3 -8,3- 8,4] 9 x 6,1 [6,6 -6,6- 6,7] 7,2 μm

Q = 1,1 [1,2 -1,3- 1,3] 1,4 ; N = 57 ; C = 95%

σ_{xy} = 0,3 x 0,3

(7,6) 7,9 -8,3- 8,8 (9,1) x (6,2) 6,4 -6,6- 7 (7,4) μm

Q = (1,1) 1,2 -1,3- 1,3 (1,4) ; N = 57

Mesures effectuées avec le logiciel PIXIMETRE de Alain HENRIOT et J.L. CHEYPE.

Arête : non faite

Cuticule : non fait

Discussion et conclusions :

Il existe deux *simulatus* celui de PD Orton et son interprétation par Henry.

Le premier est classé dans l'Atlas à la section *leprocybe* sous-section *muricini*, sa chair rougi !

Le second (celui de Henry) a été renommé *simulatorius* par Reumaux dans la série *malachius* de la section *sericeocybe*, c'est le notre. Sa chair ne rougi pas et sa cuticule m'a fait penser de suite à un *sericeocybe*, alors que la première impression de René Chalange, présent, fut d'avancer « largus », Henry dit « Espèce ressemblant à *C. largus* mais non visqueux et à *C. azureus*. »

18 — *C. (Sericeocybe) simulatus* Orton. (= *C. cinereoviolaceus* Pers, ss. Ige),

Espèce ressemblant à *C. largus* mais non visqueux et à *C. azureus*.

Chapeau (4-6 cm) charnu, convexe-campanulé-obtus, bossu au centre, avec un dôme peu accusé, ou simplement convexe à marge sinueuse-incisée. Marginelle d'abord enroulée puis infléchie, couverte d'une grisaille fibrilleuse micacée et luisante très nette, un peu hygrophane.

Cuticule sèche, brun rouge (comme Expol. E-54) plus claire au bord, un peu roussâtre au centre comme *C. caninus* Fr. teinte qui fait contraste avec la marge restant assez longtemps gris-bleuâtre (ce qui est sans doute la couleur primitive du chapeau, mais d'une façon assez fugace).

Lamelles (6-8 mm) assez espacées (L = 50) crispées, sinuées à sinuées-adnées, lilacin-bleuâtre dans la jeunesse puis fauve-violacé et fauve-rouillé, avec l'arête sans particularités.

Pied (5,5-8 cm/10 mm), à peu près égal ou strictement cylindrique, ou irrégulier, un peu renflé-fusoïde (14 mm), parfois atténué-pointu à la base, fibrilleux, d'abord lilacin-violacé et le restant longtemps au sommet, devenant blanchâtre sale à brunâtre en bas, avec une ou deux zones annuliformes dont la supérieure est complète et dont la ou les inférieures ne se manifestent que par des restes floconneux.

Chair (1 cm) blanchâtre au centre du chapeau, azurée en périphérie ainsi que dans la corticalité du stipe, blanc jaunâtre en bas ; nettement plus violette à l'air dans la partie supérieure ; douce, à odeur assez forte (fruitée, ou de radis d'après ORTON).

D. micro. — Spores les unes globuleuses-sphériques les autres ovoïdes, ces dernières paraissant les plus typiques. (Largement ellipsoïdes à ellipsoïdes amygdaliformes), apiculées, finement à moyennement verruqueuses (6,8/6,5 ou 7,2/5,8-6,5 ou 7,6-7,9/5,2 ou 8,3/5,8-6,1 ou 8,7/6,8 ou 7,9-8,3/5,8-6,1 ou enfin 9,7/6 µm). Basides à 4 spores, à longs stérigmates (5,8 µm), longues de 29-32,6-36,2/7,2-7,9-8,7-10,8 µm. Cellules stériles peu nombreuses, claviformes, (14,5-16,6/8,7 µm). Hyphes du sous-hyménium (0,7-1-1,4-2,1 µm). Hyphes du médiostate (régulier) de 2,1-6,5-7,2 jusqu'à 13,7-14-14,5 µm. Segments de 14,5/80 µm par exemple. Quelques éléments piriformes de 50-54/21,7 à la partie la plus large, et 10,8 à la partie la plus étroite. Cuticule d'hyphes de 15,9/21,7 µm, longs de 25,3 µm en moyenne. Autres hyphes de 4,3-7,2-10,8. Éléments allantoïdes de 43,50/29 µm et plus petits, Hyphes du pied (4,3-5-6,5 µm) à petites boucles. (Exsic. 3752).

Habitat : LANGE donne comme habitat les bois de hêtres. ORTON les bois de pins, de bouleaux et aussi les endroits humides à sphaignes. Nos spécimens ont été récoltés par M. CHEVASSUT au mont Aigoual sous épicéas et hêtres, peut être dans cet endroit humide d'où nous avons déjà reçu *C. collocandus* Britz.

OBS. L'espèce ressemble à un *C. largus* non visqueux mais s'apparente aux Azurei.

Bibliographie :

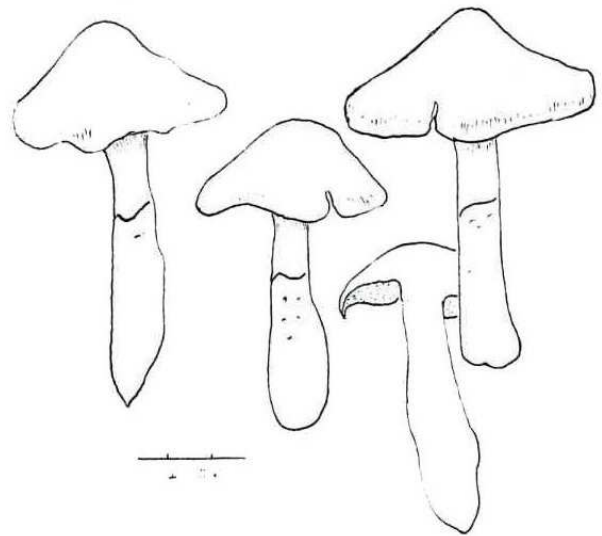
Bidaud & al., 2002, Atl. des Cort. XII, fiche 563, pl. 379 et Livret : 651 (n), 652 fig. 17 A (sp.), 653 (clé), 693 (DL, T), Cortinarius (Subg. Dermocybe - Sect. Sericeocybe - Subsect. Sericeocybe - Sér. Malachius) simulatorius (basionyme)

Cailleux A., Code des Couleurs des Sols, édit. Boubée (Cail.).

RVB, Code des Couleurs numériques Rouge-Vert-Bleu (RVB).

Séguy, Code Universel des Couleurs, Éditions Lechevalier (Ség.).

Henriot A., Piximètre, Logiciel de mesure de dimensions sur images, ach.log.free.fr/piximètre.





JGa_1203

Trouvé le 01/09/2012,
aux JM d'été de
Neufchâteau (B),
sortie Bourzi,
sous Picea Abies

Cortinarius simulatorius Reumaux