

## *Cortinarius scaurotraganoides* Henry

Jacques GANE  
6, rue des jardins sous la fontaine  
F-57950 Montigny les Metz  
jacques.gane@orange.fr

Résumé : l'auteur décrit une espèce de cortinaire rare, trouvé en région Lorraine

Summary : the author describes a variety of cortinarius found in the Lorraine region.

Mots-Clés : Basidiomycota, cortinarius, phlegmacium, cærulescentes, rapaceus, cæsiostamineus

Récoltés par mon ami Albert Grobelny, le 14/09/2013, en forêt domaniale de Fénétrange, à Mittersheim, exsic. JGa\_1311. Cette espèce m'a tout de suite fait penser à un petit traganus...

### Description macroscopique

**Chapeau** : 60 mm, hémisphérique à trapézoïdal, très voilé de blanc [RVB155/140/115] ; cuticule gris blanchâtre [RVB105/80/55] lavé de lilacin et tachée d'ocre [RVB115/80/45].

**Lames** : 5 mm, moyennement serrées, ocre olivâtre safrané [RVB120/70/30], légèrement échan-crées, arête sinuée, entière concolore

**Stipe** : 55 x 20(60) mm, court, grisâtre [RVB155/140/95], glauque au sommet, énorme bulbe sub-marginé, jaune-ocracé [RVB150/120/80]

**Chair** : jaunâtre [RVB145/110/55] chapeau plus safrané [RVB145/85/45] au bulbe, marbré de brun olivâtre [RVB110/70/15] dans le pied ; odeur fruitée, légèrement de poire, mirabelle ?...

Chimie : KOH grisâtre cuticule + chair, AgNO<sub>3</sub> gris chair bulbe, métol rose violacé.

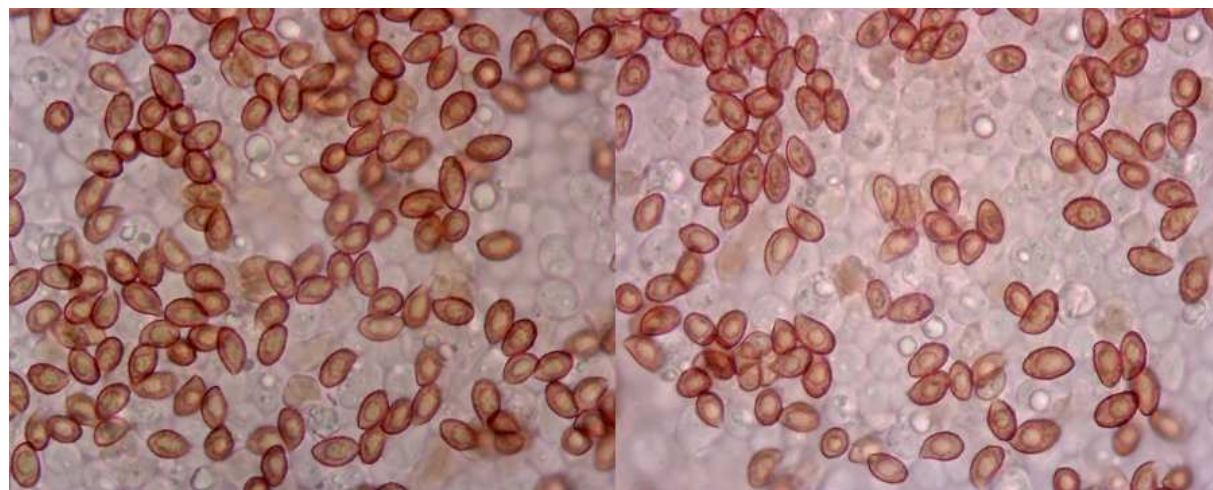
Habitat : Fagus + Quercus rubra

### Étude Microscopique

Exsiccata JGa\_1311 :

**Spores** : elliptiques à tendance larmiformes, subamygdaliformes, ornementation assez légère, fine, à verrues un peu saillantes.

Mesurant (7,5) 8-9,5 (10,5) x 4,5-5,5 µm, Q = 1,8, stat. 7,5-10 x 4,5-5,5 µ



Mesures effectuées avec le logiciel PIXIMETRE de Alain HENRIOT et J.L. CHEYPE.

7,7 [8,7 ; 9] 10 x 4,5 [5 ; 5,1] 5,6 µm  
Q = 1,5 [1,7 ; 1,8] 2 ; N = 59 ; C = 95%  
σ<sub>xy</sub> = 0,6 x 0,3

(7,5) 8,2 - 9,6 (10,3) x (4,6) 4,7 - 5,4 (5,6) µm  
Q = (1,5) 1,6 - 1,9 (2) ; N = 59  
Me = 8,8 x 5,1 µm ; Qe = 1,8

**Arête** : non faite

**Cuticule** : non faite

## Observations et conclusions :

Cette espèce est presque inclassable ; dans l'Atlas elle est dans la sect. et ss-sect. *cærulescentes*, série *rapaceus*, mais pourrait figurer dans la sect. *sericeocybe*, ss-sect. *hircini*, série *traganus* !

Remarque d'Henry dans le BSMF 82-1, 1966 :

« Présente la plupart des caractères de *C. traganus* Fr. mais c'est un *scaurus* à chapeau d'abord visqueux et à bulbe parfois volumineux...

...De toute évidence, il s'agit là d'une forme de *C. traganus* mais l'ayant rencontrée en 1946 et à nouveau en 1964-65, nous pensons qu'il est bon d'en signaler l'existence. »

1986, Henry, SMF 101-1, p. 61-62 :

« A. 33. Lamelles ni lilacines ni violacées. Espèce apparentée à *C. traganus*, mais la cuticule est d'abord visqueuse et le bulbe est marginé. L'odeur de mirabelle se mêle à celle de *C. traganus* et de sa variété *finitimus*. La résultante est une odeur agréable avec une pointe d'acétylène.

**Chapeau** (3,5-9 cm), tomenteux-fibrilleux à la loupe, variant du mauve (Ség. 615) au gris-incarnat mat ou au gris-blanchâtre lavé de lilacin ; gris-bleuâtre au bord et souvent taché d'ocracé (Expol. A. 90).

**Lamelles** (5-8 mm), ventruës, minces, assez serrées (L - 100 env.), sinuées-adnées, adnées, parfois légèrement uncinées, ou émarginées, formant un petit sillon périapical ; non violacées mais gris-beige ou jaune-ocre (Expol. C. 63-64) parfois lavées de safrané puis fauve-roussâtre (vers C. 58), à arête sans particularité.

**Pied** d'abord court (4,5-5 cm/1 cm) au sommet ; puis plus long : 6-7 cm/1-1,5 cm au sommet), plein, robuste, dilaté en bas en un bulbe volumineux (2,5 à 5 cm), nettement marginé ou submarginé parfois en oignon, fibrillostrié, parcouru par des fibrilles fauvâtre du voile ; blanchâtre, grisâtre-paille ; un peu glauque au sommet, brunissant plus ou moins et jaunâtre-ocracé sur le bulbe.

**Chair** (0,75-1,5 cm), lilacin pâle dans le chapeau dans la jeunesse, puis plus blanche que lilacine, roussâtre ou parfois uniformément safranée, mais toujours safranée dans le bulbe ; douce, à odeur marquée, ne pouvant échapper (à la coupe), (Chair du bulbe : Expol. B. 56). Réactions négatives au gaïac, à la phénolaniline et à la soude. Réaction faible au métol et à l'argent, T14 = 0.

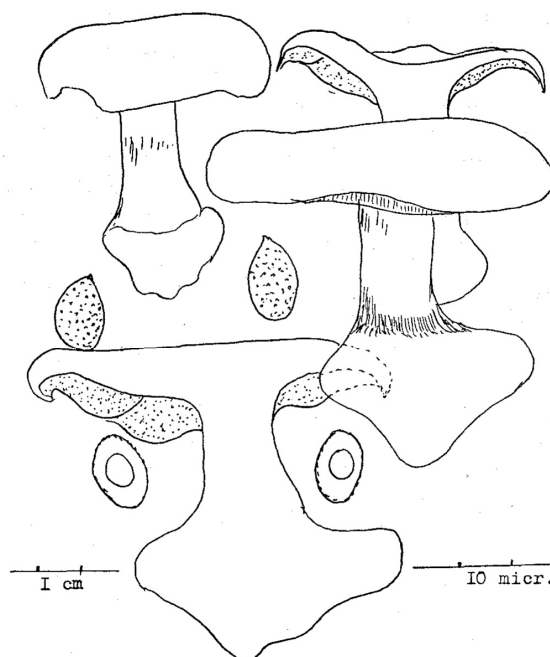


Fig. 11. — *C. (Phl.) scaurotraganoides* n. sp.

**Spores** ellipsoïdes-amygdaliformes, finement verruqueuses (10-12/6-6,5 µm).

Dans les bois feuillus de la plaine (1946-1975-1976-1977-1978). ..... *C. (Phl.) scaurotraganoides* Hry »

## Bibliographie :

**Bidaud & al.**, 1993, Atl. Cort. V, Pl. 114, Fiche 214 + Livret : 116 (clé), 137 (N), *C. (Subg. Phl. - Sect. Caerulescentes - Subsect. Caerulescentes - Sér. rapaceus - St. caesiostramineus) scaurotraganoides*.

**Chevassut & Henry**, 1976, Ann. H.N. Hérault 116-2 : 114 (d), *C. scaurotraganoides*.

**Chevassut & Henry**, 1978, DM VIII-32 : 6 (d), *C. (Phlegmoloma) scaurotraganoides*.

**G.I.C. (Rafael Mahiques & Santi Garcia)**, 2009, Fungi non Delineati XLVIII-XLIX, :104 à106 (d), Cort. (Ss-G. Dermocybe - Sect. Sericeocybe) *scaurotraganoides*.

**Henry**, 1966, SMF 82-1 : 167 (d), *C. (Phl.) scaurotraganoides* (n. subnud.)

**Henry**, 1985, SMF 101-1 : 10 (T), *C. (Phl.) scaurotraganoides*.

**Henry**, 1986, SMF 102-1 : 62 (d), 78 (DL, T), *cortinarius (Phl.) scaurotraganoides (basionyme)*.

**Cailleux A.**, Code des Couleurs des Sols, édit. Boubée (Cail.).

**RVB**, Code des Couleurs numériques Rouge-Vert-Bleu (RVB).

**Séguy**, Code Universel des Couleurs, Éditions Lechevalier (Ség.).

**Henriot A.**, Piximètre, Logiciel de mesure de dimensions sur images, ach.log.free.fr/piximètre.



JGane



10 mm

JGa\_1316

Trouvés le 14/09/2013  
par Albert Grobelny en  
Forêt de Fénétrange, 250 m,  
sous Quercus Rubra

**Cortinarius scaurotraganus** Henry