

Cortinarius rubicundulus (Réa) Pearson

Jacques GANE
6, rue des jardins sous la fontaine
F-57950 Montigny les Metz

Résumé : l'auteur décrit une espèce de cortinaire rare, trouvé en région Wallonne

Summary : the author describes a variety of cortinarius found in the Wallonia region.

Mots-Clés : Basidiomycota, cortinarius, phlegmacium, variipes, pseudocrassus.

Trouvés aux J.M. d'été de Neufchâteau (B) 2014, exsic. JGa_1428, dans la région de Rochefort. Déjà rencontré en forêt domaniale de l'Abbé à Trélon (F-59) JGa_0654 et 0703.

Description macroscopique

Chapeau : 45-85 mm, convexe aplani, se déployant en s'incurvant, marge enroulée puis se lobant en festons, récurvée à la fin, revêtement vite sec, jaune pâle [RVB250/190/110] à jaune orangé [RVB235/105/45], marqué de squamules plus foncées

Lames : 3-7 mm, assez étroites, moyennement serrées, crème jaunâtre [RVB210/165/105], adnées, arête blanchâtre

Stipe : 30-55 x 10-20(35) mm, cylindrique, un peu clavé à fusiforme ventru, bolétoïde, se creusant avec l'âge, crème au sommet [RVB225/215/205], jaunâtre [RVB255/215/120] à orangé [RVB215/125/25] vers la base

Chair : crème jaunâtre [RVB230/195/120], odeur non perçue.

Chimie : non faite.

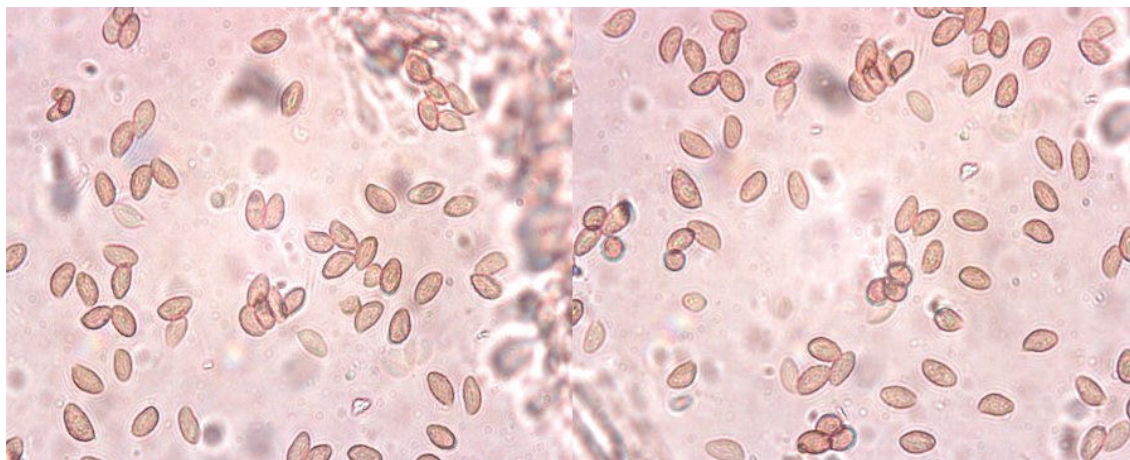
Habitat : sous conifères (épicéas) ou feuillus (chênes, hêtres et charmes).

Étude Microscopique

Exsiccata JGa_1428 :

Spores : amygdaliformes, petites à verrucosité fine mais bien visible

Mesurant (6) 7-8 (9) x (3,5) 4-4,5 (5) μm , Q = 1,8, stat. 6,5-8,5 x 3,5-4,5 μm



Mesures effectuées avec le logiciel PIXIMÈTRE de Alain HENRIOT et J.L. CHEYPE.

(6,2) 6,9 - 7,9 (8,8) x (3,6) 3,9 - 4,4 (4,9) μm

Q = (1,5) 1,6 - 2 (2,1) ; N = 60

Me = 7,4 x 4,2 μm ; Qe = 1,8

6,5 [7,3 ; 7,5] 8,4 x 3,6 [4,1 ; 4,2] 4,7 μm

Q = 1,5 [1,8] 2,1 ; N = 60 ; C = 95%

Me = 7,4 x 4,2 μm ; Qe = 1,8

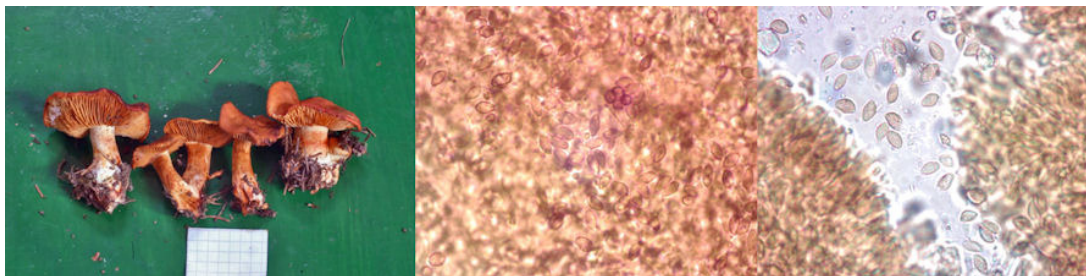
Arête : non faite

Cuticule : non faite

Observations et conclusions :

Autres récoltes (Trélon 59, sous conifères et feuillus) :

Exsic. JGa_0654b : Mesurant 6-7,5 (8,5) x 3,5-4,5 (5) μm , Q = 1,8, stat. 6-8 x 3,5-4,5 μm



Exsic. JGa_0703 : Mesurant 6,5-8,5 x 3,5-5 μm , Q = 1,8



Sous-section Variipedes Moëgne-L & Reum.

A été longtemps placé près de *C. bolaris* (pigment jaune orangé), ces ressemblances sont fortuites
C. rubricosus est proche de *C. pseudocrassus*, il est classé dans l'Atlas parmi les Variipedes !

À première vue, dans la récolte 2014, je l'avais pris pour *C. variipes* : « Stipe très dur, caractéristique, typiquement bouffi en son milieu et appointi à la base. Chair jaunâtre »... !

« Sous-section Variipedes Moëgne-L & Reum.

Clé des Séries

A1 Poils stériles nettement différenciés (cheilo et/ou pleurocystides) Série *pseudocrassus* Bid. & al. *ser. nov.*

A2 Pas de poils stériles nettement différenciés Série *variipes* Bid. & al. *ser. nov.*

Série *pseudocrassus* Bid. & al.

A1 Taxon jaunissant puis rougissant à la coupe et à la manipulation. Feuillus et conifères. Spores subamygdaliformes, (6) 6,5-8 (8,5) x 4-4,5 μm *C. rubicundulus* (Rea) Pearson (PI.242, f.399)

[= *C. pseudobolaris* R. Maire 1911]

D1 Taxons des bois mêlés (hêtraie-sapinière principalement), réagissant fortement au gaïac, aux phénols et au métol..... E

E1 Pleurocystides banales, lagéniformes, fortement réfringentes, à paroi boursouflée par les granules. Spores de 6-8 (8,5) x 4-4,5 μm
..... *C. pseudocrassus* P.D. Orton var. *pseudocrassus* (PI.243, f.400) »

Bibliographie :

Bidaud & al., 1999, Atl. des Cort. IX-1, pl. 242, fiche 399 : 318 (clé), 363 (sp.), Cort. (Subg. Phl. - Sect. Phl. - Subsect. Variipedes - Série *pseudocrassus*) *rubicundulus*

Brandrud & al., 1989, CFP 1, Pl. A-24, C. (Subg. Cort. - Sect.8 Crassi) *rubicundulus*

Breitenbach & Kr., 2000, Champ. de Suisse, 5, Pl. 178, Cort. (Lepr.) *rubicundulus*

Henry, 1935, SMF 51 (3-4) : 330, sub C. (Inol.) *pseudobolaris* (rectifié en 1985)

Henry, 1985, SMF 101-1 : 2 (au lieu de *pseudobolaris*, lire *rubicundulus*)

Henry, 1989, SMF 105-2 : 129 (chim.), *C. rubicundulus*

Marchand, 1982, Champ. N. et Midi 7 : 624, C. (Lepr.) *rubicundulus*

Rea, 1894, *Grevillea* 22-40 : Pl.185-2, *flammula rubicundula* (basionyme)

Reumaux & al., 1993, Bull. FMDS 144 : 114 (forme grêle, discussion)

Soop, 2008, Cortinarius in Sweden : VI (clé), 10 (n), 12 (d), 19 (n), C. (Ss.g. Cortin. - Sect. Crassi) *rubicundulus*

Cailleux A., Code des Couleurs des Sols, édit. Boubée (Cail.).

RVB, Code des Couleurs numériques Rouge-Vert-Bleu (RVB).

Séguy, Code Universel des Couleurs, Éditions Lechevalier (Ség.).

Henriot A., Piximètre, Logiciel de mesure de dimensions sur images, ach.log.free.fr/piximètre.



JGane

Cortinarius rubicundulus (Rea) Pearson

JGa_1428

Récolté aux J.M. d'été
de Neufchâteau (B),
région de Rochefort,
hêtres chênes et charmes