

***Cortinarius riederi* (Weinmann) Fries**

Jacques GANE
6, rue des jardins sous la fontaine
F-57950 Montigny les Metz

Résumé : l'auteur décrit une espèce de cortinaire rare, trouvé en région Wallonie

Summary : the author describes a variety of cortinarius found in the Wallonia region.

Mots-Clés : Basidiomycota, Cortinarius, Phlegmacium, Fulvo-ochrascens

Récolté aux Journées mycologiques d'été 2007 de Neufchâteau (B), exsic. JGa_0711. Taxon ressemblant à un *delibuti*, très gluant

Description macroscopique

Chapeau : 25-35 mm, hémisphérique à convexe, peu mamelonné, marge enroulée puis infléchie ; revêtement très visqueux, glutineux, jaune olivacé [RVB200/195/105] à brun verdâtre [RVB130/120/50] rayé de fibrilles ocre [RVB170/120/10]

Lames : 5 mm, assez serrées, étroites, adnées, ventruées, gris bleuté [RVB140/140/135], arête entière, concolore

Stipe : 45-80 x 5-10(20-30) mm, courbé, clavé à bulbe parfois submarginé, fibrilleux gris verdâtre [RVB190/205/145], sommet bleu [RVB180/190/190], le bas se tache de gris brun [RVB135/115/15] à 165/100/15

Chair : blanchâtre, bleutée dans le pied, odeur non perçue.

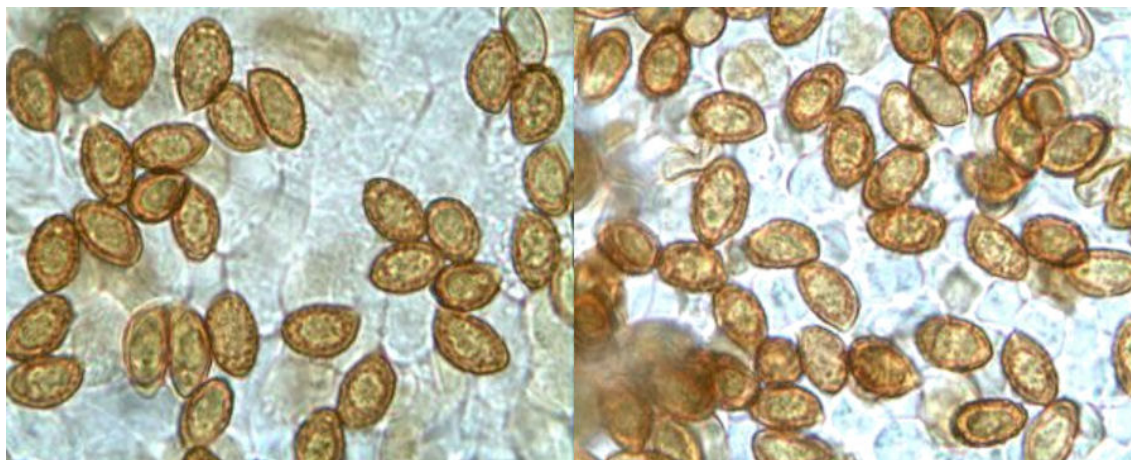
Chimie : cuticule + KOH = brun rougeâtre....

Habitat : bordures d'épicéas

Étude Microscopique

Exsiccata JGa_0711 :

Spores : elliptico-amygdaliformes, ornementation dense, assez forte à verrues légèrement saillantes. Mesurant 10-13 x 6,5-8 µm, Q = 1,6



Mesures effectuées avec le logiciel PIXIMÈTRE de Alain HENRIOT et J.L. CHEYPE.

Formule statistique

10,1 [11,3 ; 11,8] 13 x 6,5 [7,1 ; 7,3] 7,8 µm
Q = 1,4 [1,6 ; 1,6] 1,8 ; N = 38 ; C = 95%
Me = 11,5 x 7,2 ; Qe = 1,6

Arête : non faite

Cuticule : non faite

Observations et conclusions :

Je fus très perplexe en examinant ce taxon ! L'aspect glutineux de la cuticule me fit tout de suite penser à un "delibuti" ! Je l'avais d'abord nommé "*C. delibutus* fo. *suratoides*" (que l'on rencontre sous conifères). Mais à la microscopie la spore n'était pas celle d'un delibuti, qui est en général subglobuleuse de taille moyenne ! Ici j'avais affaire à une spore subamygdaliforme, assez grande... !

L'avis d'André m'ouvrit les yeux, n'ayant plus sur le plateau lorrain calcaire de bois d'épicéas, j'ai du mal à rencontrer des fulvo-ochrascens...!

Henry, 1989, SMF 105-2, : 122 (d) et 125 (DL), fo. major (inval.)

"N-2. *Espèce de plus grandes dimensions* : espèce parfois remarquablement *visqueuse*, ne séchant qu'en 10-15 heures ; parfois plus sèche.

Chapeau (5-9 cm) charnu, convexe-subhémisphérique à convexe-plan ; régulier, compact, obtusement et largement ombonné ; rarement aplani-tronqué au sommet ; un peu bossu, assez régulier, unicolore, brun-ocracé-pomme de terre, brun-jaune-ocracé parfois lave d'olivâtre ou châtain pâlisant ou encore gris-brun uniforme, évoquant *C. caninus* et *fulvo-ochrascens*. Cuticule finement scrobiculée, givrée-sub-micacée, à fibrilles innées-réticulées à la loupe (Seg. 131-133-336-337-Meth. 6B4-6.C6). Marge d'abord très enroulée, parfois brisée, puis étendue flexueuse-incisée, blanchâtre-fibrilleuse, plus ou moins retroussée à la fin.

Lamelles (5-6-10 mm) moyennement serrées (L = 70-75-92), minces, ventrues, s'imbriquant, sinueuses, sublisses à faiblement adnées chez les jeunes spécimens, puis adnées à émarginées-adnées-uncinées, avec un large sillon évasé périapical, d'un beau mauve-lilacin-bleuâtre ou violacé passant à fauve-lilacin (vers 703), plus longtemps colorées vers les bords. Arête sans particularité.

Pied (5-9 cm/17-20 mm au sommet) claviforme-bulbeux à base arrondie absolument immarginée ; présentant dans la prime jeunesse (rarement des formes atténuées-pointues) ; plein, robuste, spongieux, fibrillo-strié, un peu pruineux au sommet, à voile blanc-violeté tache de jaune, d'abord presque entièrement d'un beau lilacin-violet puis glauque lilacin, grisonnant en haut, avec une tendance à devenir ocracé surtout dans la moitié inférieure et dans les morsures de vers, d'aspect sordide à la fin.

Chair (1-1,5 cm) blanc-bleuâtre ou violacée dans le chapeau, violacée dans le pied surtout en périphérie, ocracée dans la moitié inférieure, dans le bulbe et dans les morsures de vers ; sub-nodore ; devenant rouge purpurin par la phénol-aniline, ocre clair par le Fontana, gris-noisette à chocolat par Mb-Ag (80), ocracée par T14, bleuâtre-rose par G-61 (lentement). Rien avec Gaïac-FMP-formol-aniline-NH₄OH.

Spores ellipsoïdes-ovoïdes-amygdaliformes, verruqueuses, bien apiculées (10,1/7,2-12,3/8,7-9 ou 13-13,4/7,2-7,6 ou 14,1/6,8 ou 14,5/8,3-8,9 µm). Basides (34-35/36-43/9,5-10 µm).

Sous épicéas dans le Haut-Doubs ; par petits groupes (2-3 sp.) 2 spéc. parfois connés.

Sous épicéas (Leverier - l'Hôpital du Gros- bois, Haut-Doubs). Holot. n° 331-340..... *C. (Phl) Riederi* Weinm. ss. Hry. forma *major* f.n. (Hry)"



Remerciements :

À André Bidaud pour son avis sur ma récolte : "[Vu les spores et le stipe qui se tache, il ne peut s'agir que d'un fulvo-ochrascens, en l'occurrence je pense à riederi.](#)"

Bibliographie :

- Bidaud & al.**, 1999, Atl. des Cort. IX-1, pl. 216, fiche 363 : 312 (clé), 341 (n), 342 (sp.), Cort. (Subg. Phl. - Sect. Phl. - Subsect. Phl. - Sér. fulvo-ochrascens) riederi
- Breitenbach & Kr.**, 2000, Champ. de Suisse, 5, Pl. 234 Cort. (Phl.) riederi
- Chevassut & Henry**, 1986, DM 63-64 : 85, sub *C. anomalochrascens* (n. n.) = (riederi ss. Quélet, Cooke, Britzelmayr, nec al.)
- Eyssartier & Roux**, 2011, Guide des champignons : 738 (sub Cort. fulvoochrascens Henry)
- Fries, 1838, Epicr. : 259, cortinarius (Phl.) riederi (comb. val.)**
- Henry**, 1989, SMF 105-2 : 122 (d) et 125 (DL), fo. major (inval.)
- Henry**, 1990, DM XX-80 : 33 (n)
- Melot**, 1986, DM 63-64 : 128 (n), *C. (Phl.) riederi*
- Melot**, 1988, DM 73 : 20 (Syn.), - id. -
- Moser**, 1960, Gatt. Phl : 18 (var. marginato-sulcata), 364 (n), 333 et 424 (riederi ss. Ricken)
- Ricken**, 1912, Blättp. : 143 n. 447, Phl.
- Soop**, 2008, Cortinarius in Sweden : 51 (n), *C. (Ss.g. Phl. - Sect. Glaucopodes) riederi*
- Tartarat**, 1988, Fl. an. Cort. : 109 N.14, *C. riederi*
- Weinmann, 1836, Hym. Gast. Imp. Ross., : 161, agaricus riederi (basionyme)**
- Cailleux A.**, Code des Couleurs des Sols, édit. Boubée (Cail.).
- RVB**, Code des Couleurs numériques Rouge-Vert-Bleu (RVB).
- Séguy**, Code Universel des Couleurs, Éditions Lechevalier (Ség.).
- Henriot A.**, Piximètre, Logiciel de mesure de dimensions sur images, ach.log.free.fr/piximetre



JGa_0711

Journées mycologiques d'été
Neufchâteau, Gaume belge
sous conifères

JGane

Cortinarius riederi (Weinmann) Fries