

## *Cortinarius rapaceus* var. *cæsiovergens* (Henry ex) Bon

Jacques GANE  
6, rue des jardins sous la fontaine  
F-57950 Montigny les Metz  
jacques.gane@orange.fr

Résumé : l'auteur décrit une espèce de cortinaire rare, trouvé en région Lorraine

Summary : the author describes a variety of cortinarius found in the Lorraine region.

Mots-Clés : Basidiomycota, cortinarius, phlegmacium, cærulescentes, rapaceus.

Trouvés dans les années fin 80 à 90, noté le 17/10/1992, 8/10/1993... Puis rien jusqu'en 2004, le 7/10, où j'ai pu faire la microscopie, exsic. JGa\_04121, station au pied d'un hêtre de 150 ans, plus retrouvé depuis...

### Description macroscopique

**Chapeau** : 50 → 100 mm, convexe puis plan un peu déprimé au centre, marge incurvée, flexueuse ; revêtement lisse, soyeux, glabre, entièrement blanchâtre [RVB235/240/245 ] taché d'ochracé pâle [RVB195/145/95 ] au centre.

**Lames** : 8 mm, assez serrées, adnées à sublibres, beige pâle à reflet bleuté [RVB185/175/200 ], arête entière puis ± érodée, légèrement plus pâle.

**Stipe** : 60-110 x 15-20(30-40) mm, cylindrique à bulbe marginé, parfois oblique, blanc [RVB255/240/235 ], à reflets bleutés au sommet [RVB205/180/185 ], se tachant de crème pâle [RVB240/210/190 ] vers le bas. Cortine peu abondante, rouillée.

**Chair** : blanche, bleutée au sommet de stipe [RVB200/200/205 ], ocre pâle dans le bulbe [RVB240/210/165 ]; odeur non perçue.

Chimie : non faite.

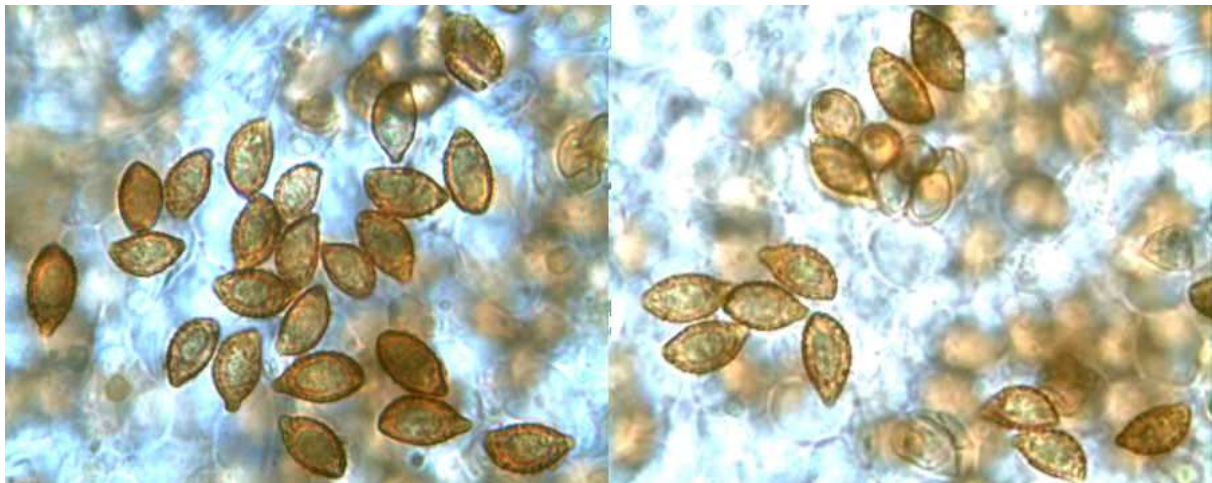
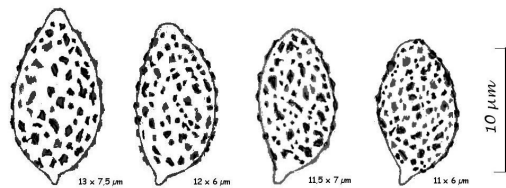
Habitat : sous hêtre, sur calcaire thermophile

### Étude Microscopique

Exsiccata JGa\_04121 :

**Spores** : amygdaliformes à sommet souvent papillé, ornementation moyenne, dense à verrues légèrement saillantes.

Mesurant (10) 11-12 (13) x (5,5) 6-7 (7,5) µm, Q = 1,8



Mesures effectuées avec le logiciel PIXIMETRE de Alain HENRIOT et J.L. CHEYPE.

Formule statistique :

10 [11,2 ; 11,7] 12,9 x 5,8 [6,3 ; 6,5] 7 µm  
Q = 1,6 [1,76 ; 1,83] 2 ; N = 43 ; C = 95%  
Me = 11,4 x 6,4 ; Qe = 1,8

**Arête** : non faite

**Cuticule** : non faite

Observations et conclusions :

Récolte du 8/10/1993 ..... →

Espèce remarquable par sa blancheur et les reflets bleutés du sommet du pied et des lames ; nos discussions furent interminables entre Étienne Ramm et moi-même quand je lui apportais mes cueillettes aux expositions... C'était un rapacei mais lequel ?

J'ai enfin trouvé sa description de Marcel Bon dans le Fungorum Rariorum Icones Coloratæ, Pars XV



Bibliographie :

**Bidaud & al.**, 1993, Atl. Cort. V, Livret : 142 (n), 143 (fig.27 : sp), Cort. (Subg. Phl. - Sect. Caerulescentes - Subsect. Caerulescentes - Série rapaceus - St. rapaceus) rapaceus var. caesiovergens

**Bon, 1982, DM 46 : 8 (DL, T), Cort. (Phl.) rapaceus forma caesiovergens (basionyme)**

**Bon, 1986, F.R.I.C. XV : 3, Cort. rapaceus var. caesiovergens**

**Henry, 1951, SMF 67-3 : 265 (clé), 316 (N), Cort. rapaceus var. major fo. caesiovergens (n. nud.)**

**Tartarat, 1988, Fl. an. Cort., 91 N.6 et N.10, Cort. (Phl.) rapaceus fo. caesiovergens.**

**Cailleux A.**, Code des Couleurs des Sols, édit. Boubée (Cail.).

**RVB**, Code des Couleurs numériques Rouge-Vert-Bleu (RVB).

**Séguy**, Code Universel des Couleurs, Éditions Lechevalier (Ség.).

**Henriot A.**, Piximètre, Logiciel de mesure de dimensions sur images, ach.log.free.fr/piximètre.

