

Cortinarius peronatorugosus Henry

Jacques GANE
6, rue des jardins sous la fontaine
F-57950 Montigny les Metz
jacques.gane@orange.fr

Résumé : l'auteur décrit une espèce de cortinaire rare, trouvé en région Lorraine

Summary : the author describes a variety of cortinarius found in the Lorraine region.

Mots-Clés : Basidiomycota, cortinarius, phlegmacium, delibuti, spilomei, spilomeus.

Récoltés par mon ami Albert Grobelny à l'occasion d'une sortie commune, en forêt syndicale de la Vierge, parcelle 42, 250 m, près d'Arriance (57), le 25/10/2012, exsic. JGa_12105. Ce cortinaire grêle, de port élancé, stipe a bulbe non marginé ; spores subglobuleuses, nous indique la section « *delibuti...* »

Description macroscopique

Chapeau : → 35 mm, campanulé-obtus, marge infléchie, marginelle voilée de blanc (RVB200/185/145), cuticule sèche, lisse, micacée, ocre-brun (RVB 135/70/20), plus sombre au mamelon (RVB85/50/15).

Lames : minces, peu serrées, brunes, émarginées, arête entière, concolore.

Stipe : 65-90 x 5-7(20) mm, élancé, cylindrique jusqu'à une base qui se dilate en un bulbe en oignon, rigide, fibrilleux, blanchâtre (RVB165/145/95) voilé d'ocre rougeâtre (RVB145/80/10) jusqu'à un semblant d'anneau cortical peu marqué, cortine légère.

Chair : blanchâtre, douce, odeur non perçue

Chimie : non faite.

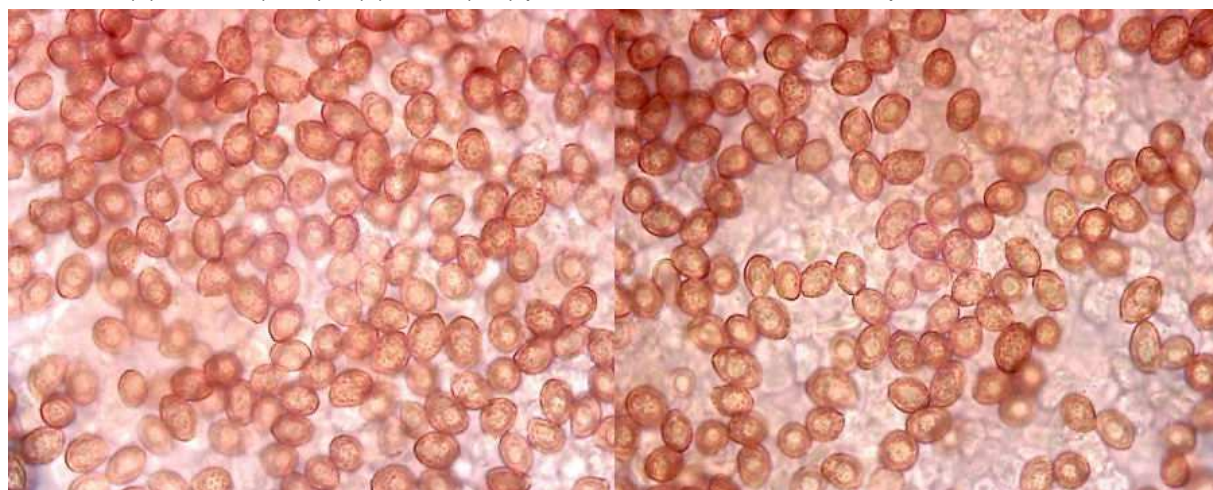
Habitat : feuillus sur calcaire.

Étude Microscopique

Exsiccata JGa_12105

Spores : largement elliptiques à subglobuleuses, ornementation peu dense, à verrues basses, peu ou non saillantes.

Mesurant (7) 7,5-9,5 (10,5) x (5) 5,5-7 (7,5) μm , Q = 1,4, stat. 7-10 x 5,5-7 μ



Mesures effectuées avec le logiciel PIXIMETRE de Alain HENRIOT et J.L. CHEYPE.

(7) 7,7 - 9,6 (10,4) x (5) 5,7 - 6,8 (7,3) μm

Q = (1,1) 1,3 - 1,5 (1,6) ; N = 69

Me = 8,5 x 6,3 μm ; Qe = 1,4

7 [8,3 ; 8,7] 10 x 5,4 [6,2 ; 6,4] 7,1 μm

Q = 1,2 [1,3 ; 1,4] 1,6 ; N = 69 ; C = 95%

σ_{xy} = 0,8 x 0,4

Arête : non faite

Cuticule : non faite

Observations et conclusions :

En première approche j'avais suggéré « *C. inflatobulbus* ou *peronatorugosus* »... voyons les descriptions de leur auteur R. Henry :

1983, SMF 99-1, p. 25-26 :

C. (Sericeocybe) diabolicus Fr. var. *inflatobulbus* var. nov.

Remarquable à son bulbe disproportionné par rapport au diamètre de la partie supérieure du stipe qui est subégale.

CHAPEAU (3 à 5 cm), campanulé-obtus. campanule-convexe à plan-nummulaire. à marge infléchie, à marginelle presque blanche au début. Cuticule sèche, d'abord lisse puis ridée, crème-ocre à ocracé pâli, fauvâtre au centre, parfois maculée de plus foncé, subtilement micacée ou glabre. (Expol. B. 64).

LAMELLES (4-5 mm), minces, peu serrées, s'imbriquant parfois, sinuées-adrnées à émarginées-adrnées, argilacées puis fauve mat, et finalement fauve vif, à arête érodée concolore.

PIED élancé (9-10 cm/4,5-5 mm au sommet), subégal jusqu'à la base qui se dilate brusquement en un bulbe sphérique ou ovoïde caractéristique ; rigide, fragile, fibrilleux, blanc à blanchâtre, nu, plein, décorticable. Cortine vite évanescente.

CHAIR (3-4 mm) blanchâtre, douce, à odeur du groupe (« camphrée »).

SPORES plutôt petites, globuleuses-sphériques à globuleuses-ovoïdes et ovoïdes, très grossièrement verruqueuses, dentelées, certaines à tendance échinulée, à apicule court et pointu, de 7,2/5,8 ou 7,6/6,5 ou 8,7/6,5-6,8 ou 9,4-10/6,5-7,2 nm. Basides 4 sp. (32-36/7-8 µm). Cellules stériles (18/7,2 µm) banales. Sous-hyménium abondant et particulièrement rameux.

Médiostate régulier à hyphes larges, en segments moyens de 51-101/18 µm ou 36-58-80/11-12 µm, fragments parfois claviformes de 88 µm de longueur sur 9 µm d'un bout et 18 µm de l'autre ; autres segments de 43-65/15 µm. Épicutis à hyphes grêles bouclées, enchevêtrées ou en faisceaux, avec des art. terminaux de 36/4,3 µm et d'autres en aiguilles de 43-45/1,4-3,6 µm. Art. interm. (65-72/4,3 µm). Art. proximaux (x 8,5-9,5 µm).

CUTICULE montrant, comme chez les voisins, sous l'épicutis, une mosaïque d'éléments de 20/18 ou 25/18 ou 29-30/25 µm ; des hyphes en segments de 76/16 ou 72-88/18 µm ; et parmi elles des chaînons d'éléments ovalaires allantoïdes de 30/18 ou 36/35-30 ou 72-88/18 µm. Segments de jonction (15/6,5 µm ou 22/9-11 µm). Hypoderme celluleux. Hyphes du pied jusqu'à 8-9 µm.

Sous feuillus et conifères. Haute Saône-Haut-Doubs. Haut-Rhin.

Holot. n° 1847. Hétérot. n° 1174, in herb. cons. Hry leg. Cuvier 1960-1963. Haut Rhin (Rast. 1963). Par petits groupes (1-3 sp.).

1957, SMF 73-1, p. 74-76 :

C. (Hydrotelamonia) peronatorugosus (n. sp.) (fig. 16-II).

CHAPEAU (2-4 cm) campanulé-ombonné et souvent ridé autour du mamelon, mince au bord ; à marge flexueuse, infléchie-brisée et parfois appendiculée : teinte générale uniforme, ocracé-hinnuloïde (plus foncée que Seg. 250).

LAMELLES moyennement serrées, ventruës, émarginées-adrnées, d'un fauve vif remarquable (Seg. 246 passant à 247), avec l'arête sans particularités.

PIED (6/0,4-0,6(09-1) en bas), farci puis creux, subcylindrique, un peu atténué ou dilaté en bas, droit ou incurvé, cortiné, paille, parsemé sur toute sa hauteur par des fibrilles du voile sous forme de mouchetures fugaces, de marbrures discrètes, de faisceaux d'un beau fauve rutilant (teinte des lamelles) ou même avec une pointe de safrané.

CHAIR (1 cm dans le mamelon), submembraneuse ailleurs, blanchâtre, douce, sans odeur particulière, sans réaction au gaïac ou à l'ammoniaque.

Arête des lames homomorphe. Basides de 33/10 µ, émergeant de 15 µ à grosses granulations réfringentes, brusquement rétrécies à la partie inférieure.

SPORES finement verruqueuses, ovoïdes-pruniformes, de 8,8-10/5,5 µ.

Bois mêlés ; sous conifères (épicéas). Doubs.

En conclusion l'ornementation du pied donne la solution !

Remerciements :

À André Bidaud pour ses remarques : « Ce n'est pas *inflatobulbus* qui a un stipe nu, mais plutôt *C. peronatorugosus*. »

Bibliographie :

Bidaud & al., 1992, Atl. Cort. IV, pl. 90, Fiche 174 + Livret :78 (clé), 102 fig.34 pp. (sp), Cort. (Subg. Phl. - Sect. Delibuti -Subsect. Spilomei -Série spilomeus) peronatorugosus

Henry, 1957, SMF 73-1, :74 (d), 76 (DL), *C. (Hydrotelam.) peronato-rugosus* (n. subnud.)

Henry, 1985, SMF 101-1, : 9 (T), cortinarius (Hydrotel.) peronato-rugosus (basionyme)

Cailleux A., Code des Couleurs des Sols, édit. Boubée (Cail.).

RVB, Code des Couleurs numériques Rouge-Vert-Bleu (RVB).

Séguy, Code Universel des Couleurs, Éditions Lechevalier (Ség.).

Henriot A., Piximètre, Logiciel de mesure de dimensions sur images, ach.log.free.fr/piximètre.



Fig. 8. — *C. (Sericeocybe) diabolicus* var. *inflatobulbus* var. nov.

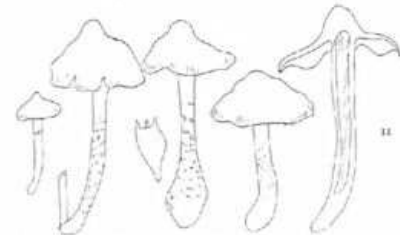


Fig. 16. II. *C. (Hydrotelamonia) peronatorugosus* (Hy).



Jkane

JGa_12105

Trouvé le 25/10/2012, en
forêt syndicale de la Vierge,
parc. 42, 250 m, (57) Arriance,
sous feuillus, hêtres, chênes et charmes

Cortinarius peronatorugosus Henry