

Cortinarius peraltus Henry

Jacques GANE
6, rue des jardins sous la fontaine
F-57950 Montigny les Metz
jacques.gane@orange.fr

Résumé : l'auteur décrit une espèce de cortinaire rare, trouvé en région Alsace-Lorraine

Summary : the author describes a variety of cortinarius found in the Alsace-Lorraine region.

Mots-Clés : Basidiomycota, cortinarius, phlegmacium, delibuti, anomali

Récoltés par Gérard Sick, le 3/10/2013, aux rencontres mycologiques de la SMS à Bussang (88), exsic. JGa_1338. Ce cortinaire ressemble à *C. anomalus*, en plus pâle.

Description macroscopique

Chapeau : 25 mm, hémisphérique, marge enroulée puis infléchie, cuticule mate, beige à ocre clair [RVB160/140/100] à [RVB175/135/90].

Lames : 3 mm, assez serrées, gris légèrement violacées [RVB140/125/110] ?, adnées, arête entière concolore.

Stipe : 75 x 7(18) mm, cylindrique légèrement bulbeux, en échalote, fibrilleux, blanc [RVB200/200/190], sommet bleuté [RVB65/55/45], base s'ocrassant [RVB155/100/50].

Chair : blanchâtre [RVB215/210/200], marbré de bleuté [RVB90/70/80] dans le haut et le cortex du pied, jaunâtre [RVB160/120/50] en bas, odeur écœurante, de camphre ?

Chimie : KOH grisâtre, G = + (après un certain temps !).

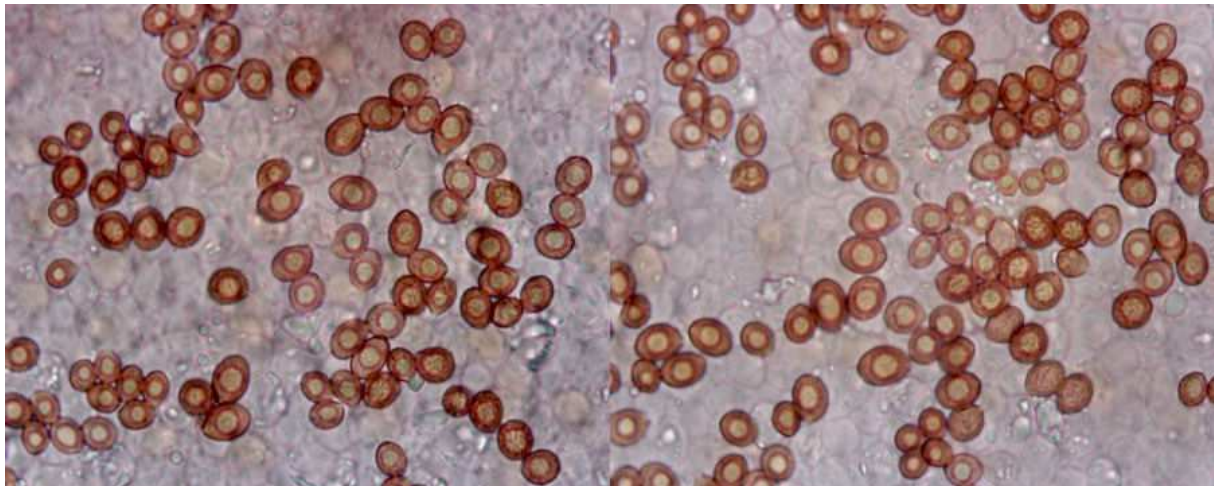
Habitat : hêtraie-sapinière ?

Étude Microscopique

Exsiccata JGa_1338 :

Spores : subglobuleuses, ornementation basse, fine à moyenne, subcaténulée à subcristulée...

Mesurant (6) 7-9 (10) x (4,5) 5,5-7 (7,5) μm , Q = 1,3, stat. 6-10 x 5-7,5 μm



Mesures effectuées avec le logiciel PIXIMETRE de Alain HENRIOT et J.L. CHEYPE.

(5,9) 7 - 9 (10,1) x (4,7) 5,5 - 6,9 (7,4) μm

Q = (1) 1,1 - 1,4 (1,6) ; N = 55

Me = 8 x 6,3 μm ; Qe = 1,3

6,1 [7,7 ; 8,2] 9,9 x 5,1 [6,1 ; 6,4] 7,4 μm

Q = 1,1 [1,2 ; 1,3] 1,5 ; N = 55 ; C = 95%

σ_{xy} = 1 x 0,6

Arête : non faite

Cuticule : non faite

Observations et conclusions :

Malgré l'avis d'André... je prendrais en compte la réaction au gaïac, même faible et la taille du chapeau qui est plus petite que celle de la forme (*subiners*)

En considérant le G = positif !, la taille du chapeau **25 mm** : Henry

Henry, 1983, SMF 99-1 p. 21-22 :

C. (Sericeocybe) diabolicus var. *peraltus* var. nov.

« Remarquable à son aspect *élancé, grêle*, à son chapeau *arrondi* ou parabolique et lisse, ainsi qu'à ses réactions positives au gaïac et à la phénolaniline. Par petits groupes.

Chapeau (2.5-3,5(4) cm) parabolique, subhémisphérique, globuleux à campanulé-convexe, un peu bossu, à marge d'abord enroulée assez nettement puis infléchiée à verticale ; cuticule *lisse*, glabre, mate, givrée-micacée à la loupe et parsemée surtout au bord « d'un duvet pruineux et gris » ; d'une teinte claire, uniforme pâle blanchâtre, crème-ocré, jaune-ocré pâle, (Expol. A. 21-41-52-62-82) à marge partiellement gris-brunâtre pâlisant (C. 62 à Ô. 63) pouvant prendre au bord une lueur azurée ou olivâtre par imbibition,

Lamelles (4-6 mm) moyennement serrées (L = 50 env.), arquées-adrnées à adrnées, se brisant, sécédentes, ocre-incarnat, beige-argilé, gris-brun pâle, puis d'un cannelle-rouillé assez vif, avec l'arête érodée, plus pâle.

Pied (10-12/4-6 mm) flexueux, incurvé en haut ou en bas, ou droit, renflé-fusoïde à la base, fibrillo-strié et blanc, nettement violacé au sommet et même violet sombre en variant l'incidence, luisant, décorticable, fissile en lanières en bas, fragile, creux s la fin, particulièrement *grêle et long*.

Cortine fibrilleuse, abondante au début, vite évanescence, subnulle chez l'adulte.

Chair (4-6 mm au centre), s'amincissant progressivement vers les bords, blanche, lilacin-violacé en haut du stipe, douce, subinodore ou à légère *odeur camphrée* ou de bois vert en coupe ; donnant une réaction *positive* à la teinture de gaïac et à la phénolaniline, à peine rosée par le formol. (Rien avec T14 ou métol).

Spores globuleuses-sphériques à globuleuses-ovoïdes et à *ovoïdes* à verrues moyennes, à petit apicule peu visible, (7,2/7.2 on 7,9/6,1-6,5 µm ou 8,7/6,5-7,2 ou 9,4/7,2-7,6 ou 10,1-10,8/6.5-6.8) 7.2 µm. Basides 4-sp. (30-36/8-8,5 µm), *bouclées* à la base. Cellules stériles claviformes, bouclées. (25-30/5,8-7 µm. Médiostrate à hyphes assez étroites, jusqu'à 9 µm en segments de 58-65/4,3-5 ou 29-30/8,5-9 µm). Épicutis formé d'hyphes grêles bouclées, ondulées, entremêlées ou groupées en faisceaux, avec des articles terminaux de 15-29/5,8 µm à tendance claviforme, avec des art. intermédiaires de 101-105/5-6 µm env., et des art. proximaux larges de 7-11 µm. Cuticule formée d'hyphes prolongeant celles de l'épicutis, étroitement entremêlées, et d'autres hyphes plus épaisses, souvent parallèles, avec anses d'anastomose ou petites boucles, en segments de 43-51/6-7-10 ou 72/8-11 ou 72/15 µm. Quelques éléments cellulaires polygonaux de 25/18 µm. Hypoderme non celluleux. Hyphes du pied jusqu'à 8,5-9 µm.

Dans les bois feuillus des environs de Vesoul, Hry legs Chassey nov. 1964 — Andelarrot nov. 1963-1964). Exposition de Paris (1972) et de Pontarlier en sept 1974, Holot. 6047 in herb. cons.

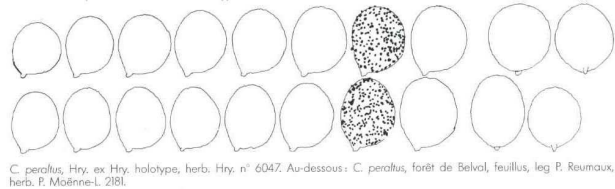
N. B. Cette espèce rappelle par son chapeau *C. anomalus* et par son aspect général les formes très jeunes et très élancées de *C. epsomiensis* (P. D. Ort.). Il croît par petits groupes. Il est difficile de le distinguer d'une autre forme (*subiners*) dont les caractères chimiques sont différents. »

Chapeau, *C. peraltus* : (2.5-3,5(4) cm) **< 4** ; *C. peraltus* fo. *subiners* : (4-5 cm) **> 4** !

Et en examinant la forme des spores et leur ornementation :

Ma récolte : spores subglobuleuses, ornementation basse, fine à moyenne, subcaténelée à subcristulée... Qe = **1,3**

Henry : « globuleuses-sphériques à globuleuses-ovoïdes et à *ovoïdes* à verrues moyennes » Q = 1,125 ; 1,23 ; 1,27 ; 1,17 ; 1,2 ; 1,285 ; 1,27 = **1,22 < 1,3*** (*peraltus*)



C. peraltus, Hry, ex Hry, holotype, herb. Hry, n° 6047. Au-dessous : *C. peraltus*, forêt de Belval, feuillus, leg P. Reumaux, août 91, herb. P. Moënne-L. 2181.

Et non « *ovoïdes* jusqu'à *ellipsoïdes-ovoïdes-amygdaliformes*, moyennement à assez grossièrement verruqueuses » (Henry), Q = 1,35 ; 1,5 ; 1,75 ; 1,8 = **1,6 > 1,3** (*peraltus* fo. *subiners*)



C. peraltus var. *subiners*, Hry, ex Hry, holotype, herb. Hry, n° 3487.

Il semblerait que la trouvaille soit le ***C. peraltus*** et non sa forme !

Remerciements :

À André Bidaud pour son avis : « *C. peraltus* f. *subiners* (en considérant le gaïac nul) »

Bibliographie :

Bidaud & al., 1992, Atl. Cort. IV, Livret, :77 (clé), 97(fig. 32 : sp), 106 (valid.), cortinarius (Subg. Phl. - Sect. Delibuti - Subsect. Anomali - Série anomalus) *peraltus* (**stat. nov.**)

Henry R., 1983, SMF 99-1, :16 (clé), 20 (d), 22 (DL, T), Cortinarius (Ser.) *diabolicus* var. *peraltus* (**basionyme**)

Cailleux A., Code des Couleurs des Sols, édit. Boubée (Cail.).

RVB, Code des Couleurs numériques Rouge-Vert-Bleu (RVB).

Séguy, Code Universel des Couleurs, Éditions Lechevalier (Ség.).

Henriot A., Piximètre, Logiciel de mesure de dimensions sur images, ach.log.free.fr/piximètre.



JGane

JGa_1338

Trouvés le 31/10/2013, par Gérard Sick,
aux Rencontres Mycologiques de la SMS,
à Bussang (88-Vosges), 600-700 m,
sous hêtraie-sapinière

Cortinarius peraltus Henry