

Cortinarius osmophorus var. *exhalans*

Henry ex Bidaud & Reumaux

Jacques GANE
6, rue des jardins sous la fontaine
F-57950 Montigny les Metz
jacques.gane@orange.fr

Résumé : l'auteur décrit une espèce de cortinaire rare, trouvé en région Lorraine

Summary : the author describes a variety of cortinarius found in the Lorraine region.

Mots-Clés : Basidiomycota, cortinarius, phlegmacium, multiformes, talus, osmophorus.

Trouvés le 10/101999, dans la parcelle 42 de la Forêt Syndicale de la Vierge, 250 m, exsic. JGa_9946.

Description macroscopique

Chapeau : 30 → 50 mm, hémisphérique convexe à marge enroulée, infléchie, cuticule mate gris jaunâtre [RVB195/175/125 à 200/185/130]

Lames : 4-6 mm, assez serrées, arrondies à l'insertion, grisâtre [RVB140/135/100], arête blanche

Stipe : 35-60 x 10-18(25-30) mm, bulbe ± marginé à bord arrondi, blanchâtre au sommet [RVB185/185/175], ocracé jaunâtre au dessus du bulbe [RVB205/180/130], mycélium blanc

Chair : gris blanchâtre [RVB180/190/155], un peu ocrée dans le bulbe [RVB150/110/80], odeur très prononcée de fleur d'oranger.

Chimie : KOH ~ 0 (crème).

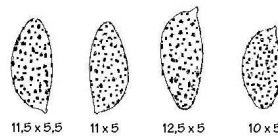
Habitat : feuillus sur calcaire, chênes, hêtres et charmes

Étude Microscopique

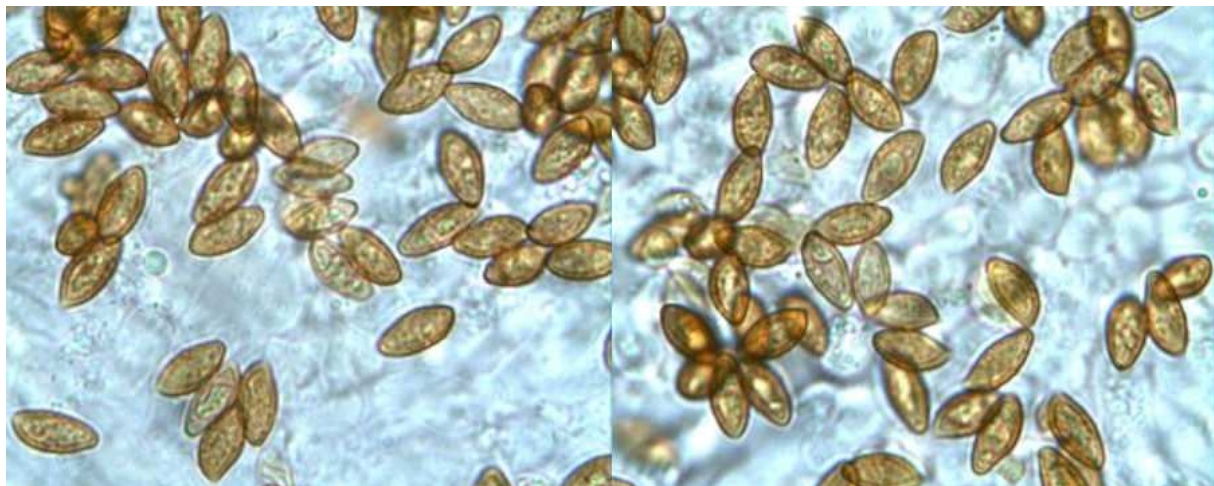
Exsiccata JGa_9946 :

Spores : amygdaliformes à naviculaires, très allongées, à sommet légèrement étiré arrondi, ornementation moyenne maculante et dense

Mesurant : 10-12,5 x 4,5-6 µm Q = 2,1 (> 2 !)



amygdaliformes à naviculaires... très allongées,
à ornementation moyenne et dense
10-12,5 x 4,5-5 µm



Mesures effectuées avec le logiciel PIXIMETRE de Alain HENRIOT et J.L. CHEYPE.

Formule statistique

9,9 [10,9 ; 11,3] 12,3 x 4,7 [5,2 ; 5,3] 5,8 µm
Q = 1,8 [2,1 ; 2,2] 2,4 ; N = 35 ; C = 95%
Me = 11,1 x 5,3 ; Qe = 2,1

Arête : non faite

Cuticule : non faite

Observations et conclusions :

« Henry, 1986, BSMF 102-1, p. 61.

A. 31b. Chair très amère. Viscosité amarescente.

Odeur d' *Hebeloma sacchariolens* .

Chapeau (5-8 cm) convexe, souvent déformé, à convexe-plan, à marge d'abord enroulée. Cuticule visqueuse puis sèche, à viscosité amarescente ; séparable ; mate, alutacé-chamois-olivâtre pâle ; jusqu'à jaune mat (K-V. 156 ou Ség. vers 211).

Lamelles (6-10 mm) minces, assez serrées (L = 80), pâles, à lueur douteuse lilacine (comme le sommet du stipe), vite chamois-isabelle, émarginées, dessinant autour du stipe un profond fossé ; arête concolore, subentière.

Pied (6-8 cm/8-10 mm au sommet), égal puis se dilatant à la base en un bulbe marginé ; fibrocharnu, blanc (avec une vague nuance douteuse de lilacin en haut), devenant crème et jaunissant sur le bulbe.

Chair (peu épaisse) ; molle, blanche, de saveur très amère (surtout dans le jeune âge), à odeur de fleurs d'oranger mêlée à celle d'*H. sacchariolens*, et celle de l'iris ; réagissant en rougeâtre par NaOH (la cuticule en rouge) ; donnant dans le bulbe une coloration rose par SO₄Fe ; donnant avec la phénolaniline une couleur purpurin pâle ; et ne réagissant pas au gaïac.

Spores verruqueuses, à apicule bien individualisé (10-12/5,5-6 µm). Basides 4-sp. (émergeant de 20 µm) avec une longueur totale de 30/9 µm env. Arête subhétéromorphe par des cellules stériles bien visibles émergeant de 14/5-6 µm.

Forêts feuillues et mêlées, par groupes. Rare.

(Hry, C. *sacchariolens*, Suppl. Rev. myc. t. 8, n° 2, 1^{er} août 1943 et p. 49)..... C. (Phl.) *amarescens* Mos. ssp. *exhalans* nom. nov. »

Remarquable par ses couleurs discrètes, gris jaunâtre mat, et par la forme rare de sa spore, naviculaire, Q > 2

Bibliographie :

Bidaud & al., 2006, Atl. des Cort. XVI, Pl. 599-600, Fiche 782 ; Livret XVI : 1073 (clé), 1076 (n), 1077 (sp.), 1097 (DL, T.), Cort. (Subg. Phl. - Sect. Multiformes - Série talus - Stirps osmophorus) osmophorus var. exhalans (var. nov., basionyme)

Henry, 1943, Suppl. Rev. Myc. 8-2 (1-8-43), n° 42, :14 (clé), 49, C. (Phl.) *sacchariolens* (n. inval.)

Henry, 1986, SMF 102-1, 61 (d), 78 (DL), C. (Phl.) *amarescens* Ssp. *exhalans* (n. subnud.)

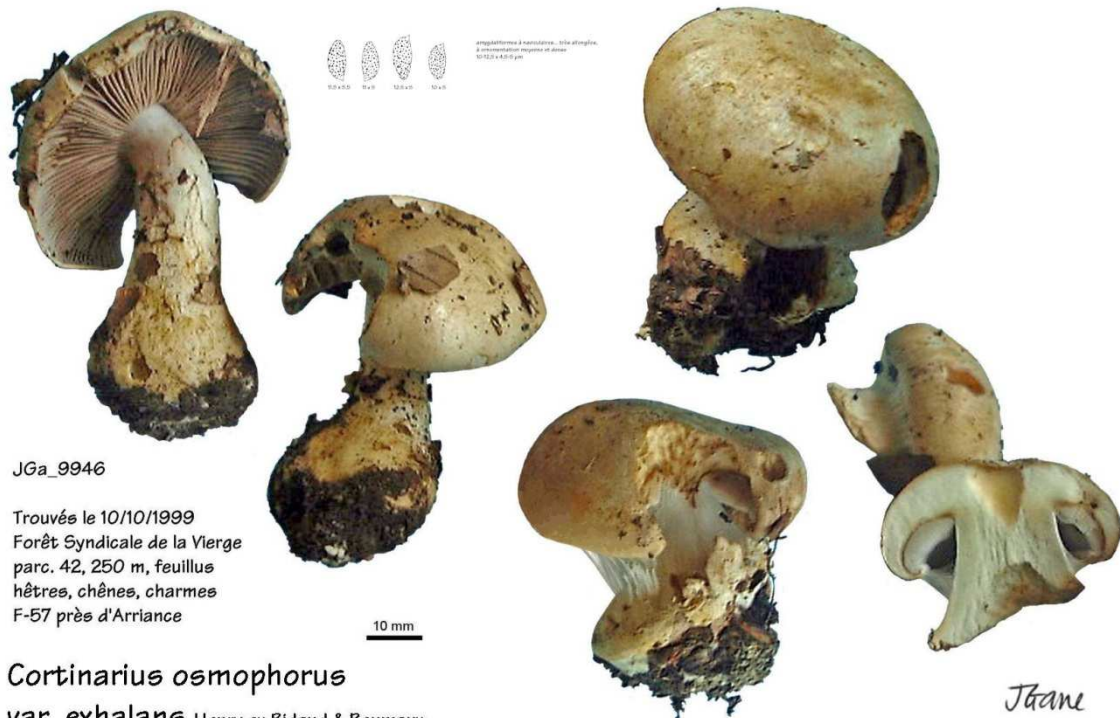
Henry, 1986, DM 63-64, 98 (observ.)

Cailleux A., Code des Couleurs des Sols, édit. Boubée (Cail.).

RVB, Code des Couleurs numériques Rouge-Vert-Bleu (RVB).

Séguy, Code Universel des Couleurs, Éditions Lechevalier (Ség.).

Henriot A., Piximètre, Logiciel de mesure de dimensions sur images, ach.log.free.fr/piximètre.



JGa_9946

Trouvés le 10/10/1999
Forêt Syndicale de la Vierge
parc. 42, 250 m, feuillus
hêtres, chênes, charmes
F-57 près d'Arriance

10 mm

Cortinarius osmophorus
var. exhalans Henry ex Bidaud & Reumaux

Jéane