

## *Cortinarius ophiopus* Peck

Jacques GANE  
6, rue des jardins sous la fontaine  
F-57950 Montigny les Metz

Résumé : l'auteur décrit une espèce de cortinaire rare, trouvé en région Lorraine

Summary : the author describes a variety of cortinarius found in the Lorraine region.

Mots-Clés : Basidiomycota, cortinarius, phlegmacium, ophiopodes, ophiopus.

Récoltés depuis longtemps (1988), en forêt syndicale de la Vierge, parc. 42, au pied d'un grand hêtre au bord d'une mardelle, exsic. JGa\_12134-10158-0659-0122-9205... Trouvé, en 2012, dans la forêt de Virming, par mon ami Albert Grobelny, JG\_12135.

### Description macroscopique

**Chapeau** : 35-50 mm, convexe à convexe-plan, mamelon bas, marge enroulée, infléchie, recouverte d'un copieux voile blanc [RVB255/235/240] ; revêtement visqueux, orange roux [RVB165 /50/15] à 180/90/40], s'éclaircissant [RVB225/145/110] par le sec

**Lames** : 5-7 mm, assez larges, espacées, sinuées, adnées-échancrées, lilacin dans la jeunesse puis gris-ocré [RVB200/175/165], arête entière, concolore.

**Stipe** : 60-80 x 7-10(20) mm, fusiforme, blanc, reflet bleuté au sommet, gainé d'un voile blanc laineux qui laisse un anneau, puis apprimé avec des zones ocre-rousses [RVB125/45/15] étagées

**Chair** : blanche, bas du pied bordé de jaunâtre [RVB245/225/170], odeur fruitée puis de varicolor.

Chimie : G ± 0, nul aux autres réactifs usuels...

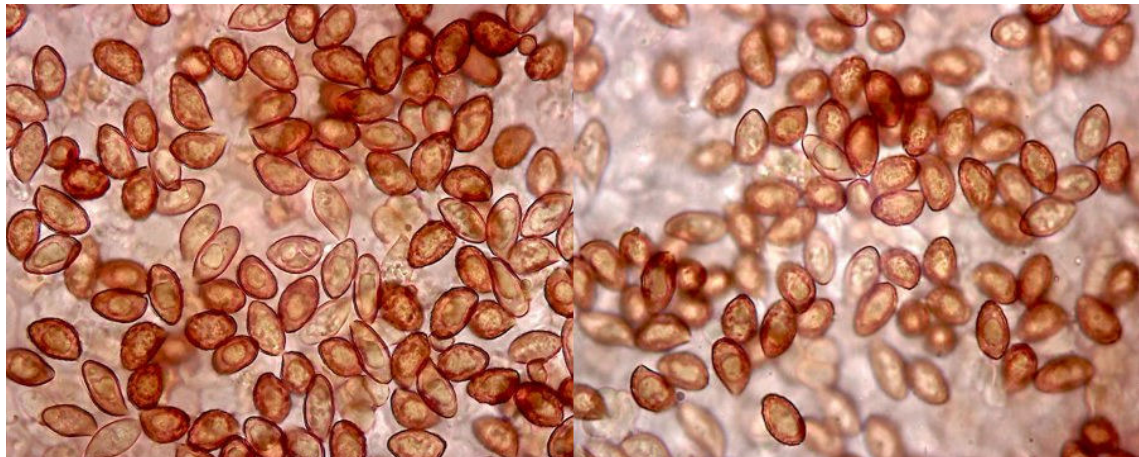
Habitat : hêtres

### Étude Microscopique

Exsiccata JGa\_12135

**Spores** : amygdaliformes, verrucosité forte presque grossière, subcristulée

Mesurant (10) 11-13 (14) x (6) 6,5-7,5 µm, Q = 1,7, stat. 10,5-13,5 x 6-7,5 µ



Mesures effectuées avec le logiciel PIXIMÈTRE de Alain HENRIOT et J.L. CHEYPE.

**Arête et Cuticule** : non faite

### Observations et conclusions

Synonyme : *C. rufoalbus* Kühner :

Henry, 1958, BSMF 74 (3) : 282-283.

« 2. *C. (Phl.) rufoalbus* Kühner = *C. (Phl.) albomarginatus* (Orton).

Syn. : *C. (Phl.) claricolor* Fr, sensu Lge (Rick. ?)

Chapeau (5-7 cm), visqueux (à viscosité douce) puis sèche ; d'abord convexe à marge enroulée et plus ou moins incisée, puis convexe-plan, d'une teinte mate et non uniforme : fauve roussâtre sur fond jaune ocre ; d'abord fauve brun (Seg. 177) puis fauve incarnat (un peu comme un *Hebeloma sinapizans* ou comme *C. arcuatorum*) tirant sur Seg. 202-203 ; prenant même à la fin parfois une teinte briquetée ;

mais toujours plus claire sur la marge qui est *jaune d'ocre*, (très pale), *blanc jaunâtre*, ou *crème* (plus clair que 260). Marginelle blanche et luisante vers la pointe des lamelles. Cuticule présentant de petits amas fibrilleux et de petites granulations très fines, surtout visibles à la loupe, et prenant même quelquefois un aspect tomenteux-pelucheux (un peu comme *C. rubicundulus (pseudo-bolaris)*).

Lamelles (5-6 mm) peu serrées, fragiles, sinueuses, (comme froissées), plus ou moins veinées, sinuées-adnées, *d'abord lilacines* mais vite blanchâtres au bord (vers le chapeau) puis argillacées, avec l'arête subentière, plus pâle, blanchâtre à la fin.

Pied (6-8 cm/l, 5-2,5 cm), *subégal*, plein, droit, rigide, blanc, comme recouvert en haut par une membrane tomenteuse et blanche formée par le voile et dessinant un anneau qui adhère lentement au stipe et *donne à l'espèce l'aspect d'une Pholiote ou d'une Pratelle*; devenant jaune ocracé au-dessous par des fibrilles aranéennes s'agglutinant en *squames apprimées*, sans disposition annulaire nette. *Base fibrilleuse*, et crème jaunâtre.

Cortine fibrilleuse et blanche formant un véritable anneau au sommet du stipe.

Chair (1-1,5) ferme, blanche, teintée d'ocracé ou de jaunâtre pale à la base du pied, et brunissant à l'air en vieillissant (section transversale du pied); douce, *odorante*: Odeur fruitée en coupe fraîche; mais la plante prend rapidement l'odeur forte et terreuse de *C. varicolor*. Aucune réaction avec Gaïac-phénoaniline-metol-T14.

Spores ocracées en tas.

Arête des lames sans particularités. Basides 4-sp., étroites, de 44-45/11  $\mu$ . Cellules stériles émergent de 13/11  $\mu$ . Hyphes de la trame larges de 4,5-6,5  $\mu$  environ. Spores amygdaliformes-oblongues à elliptiques-oblongues, atténuées à une extrémité, finement verruqueuses, de 15-15,5/6,6-6,8  $\mu$

En touffes de 5-6 spécimens dans les bois feuillus (Hêtres). Basses-Pyrénées. »

Quelques autres récoltes photographiées :

Exsiccata JGa\_0659 :



Première récolte 1988 :



#### Bibliographie :

- Bidaud & al.**, 1999, Atl. des Cort. IX, pl. 240, fiche 396 : 317 (clé), 332 (sp.), Cort. (Subg. Phl. - Sect. Phl. -Subsect. Ophiopodes - Série ophiopus - St. ophiopus) ophiopus  
**Breitenbach & Kr.**, 2000, Champ. de Suisse 5, Pl. 225, C. (Phl.) ophiopus  
**Cheype**, 1997, DM 10 : 11 (n), 16 (d), 18 (clé), 19 (comment. des planches 1A et 1E pp. : 61)  
**Eyssartier & Roux**, 2011, Guide des champignons : 756, C. (Phl.) ophiopus  
**Henry**, 1958, SMF 74-3 : 282, C. (Phl.) rufoalbus  
**Henry**, 1986, SMF 102-1 : 72, C. (Phl.) rufoalbus  
**Kühner**, 1955, Bull. Soc. Linn. Lyon 24-2 : 40 (DL), 45 (d), cortinarius (Phl.) rufoalbus (basionyme)  
**Moëgne-Loccoz & Reumaux**, 1990, Atl. Cort. II, pl. , Fiches 51 et 51 bis,  
**Peck**, 1878, N.Y. St. Mus. Rep. 30 : 43 (d), cortinarius (Phl.) ophiopus (basionyme)  
**Ramm**, 1994, DM 94 : 67 (d),  
**Cailleux A.**, Code des Couleurs des Sols, édit. Boubée (Cail.).

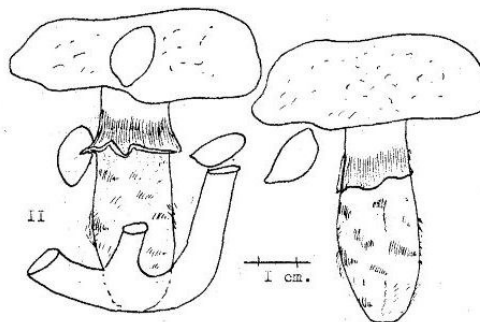


FIG. 9. — II : *C. (Phl.) rufoalbus* (Kühner).

RVB, Code des Couleurs numériques Rouge-Vert-Bleu (RVB).

Séguy, Code Universel des Couleurs, Éditions Lechevalier (Ség.).

Henriot A., Piximètre, Logiciel de mesure de dimensions sur images, ach.log.free.fr/piximètre.



*Jtane*

JGa\_12134, 10158...

Récoltés en forêt syndicale de la Vierge,  
parcelle 42, 250 m, près d'Arriance (F-57),  
sous chênes, hêtres et charmes.

*Cortinarius ophiopus* Peck