

Cortinarius olidus Lange

Jacques GANE
6, rue des jardins sous la fontaine
F-57950 Montigny les Metz

Résumé : l'auteur décrit une espèce de cortinaire rare, trouvé en région Lorraine

Summary : the author describes a variety of cortinarius found in the Lorraine region.

Mots-Clés : Basidiomycota, cortinarius, phlegmacium, triumphantes, olidus

Récoltés couramment dans le massif forestier de Hémilly (feuillus sur calcaire), exsic. JGa_0751, 1090, 10136, 1280, 1320...

Description macroscopique

Chapeau : 35 → 110 mm, convexe hémisphérique puis plan, cuticule visqueuse, couverte densément de petites papules brunes [RVB145/105/35] sur fond ocre roux orangé [RVB185/145/65]

Lames : 5-6 mm, assez serrées, adnées, blanchâtre, beige puis brune, arête concolore.

Stipe : 45-95 x 15-25(25-35) mm, claviforme, se creusant, blanc au sommet, parsemé de restes de voile brun jaunâtre [RVB190/155/70]

Chair : blanche, odeur de terre.

Chimie : non faite.

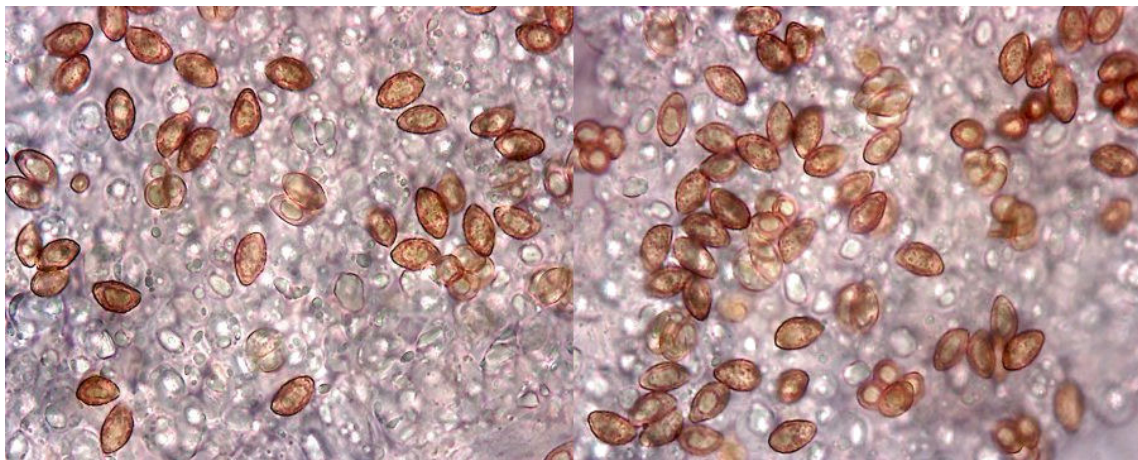
Habitat : hêtres, chênes et charmes en terrain calcaire.

Étude Microscopique

Exsiccata JGa_1280

Spores : Spores amygdaliformes à sommet en ogive, verrucosité moyenne, peu saillante.

Mesurant (7,5) 9-10,5 (11,5) x 5,5-6 (6,5) μm , Q = 1,7, stat. 8,5-11 x 5,5-6,5 μm



Mesures effectuées avec le logiciel PIXIMÈTRE de Alain HENRIOT et J.L. CHEYPE.

(7,7) 9,2 - 10,6 (11,6) x (5,3) 5,5 - 6,2 (6,6) μm

Q = (1,3) 1,5 - 1,88 (1,9) ; N = 58

Me = 9,9 x 5,9 μm ; Qe = 1,7

8,6 [9,7 ; 10,1] 11,2 x 5,3 [5,8 ; 5,9] 6,5 μm

Q = 1,4 [1,7] 2 ; N = 58 ; C = 95%

σ_{xy} = 0,6 x 0,3

Arête et Cuticule : non faite

Observations et conclusions

Atlas : différences entre olidus, olidoamethysteus etc.

C. olidus : f.381, PhA +, (8) 9-**10,5** (11) x 5,5-**6,5** μm , subcristulées, saillantes

C. olidoamethysteus : f.373, métol +++, (7,5) 8-9,5 (10) x **4,5-5** (5,5) μm , petite, étroite, fine nette ou moy.

C. subcephalixus : f.375, PhA jaune, (8) 8,5-**11,5** (12) x 5-5,5 μm , fine, ponctuée.

Descriptions et remarques de Robert Henry :

Henry, SMF 102-1 : 74

« A. 64. Espèce des forêts de hêtres calcaires, à odeur d'abord agréable de pomme (en coupe) mais prenant rapidement l'odeur terreuse de *C. variegolor*.

Chapeau (5-9 cm) convexe-globuleux, convexe-obtus ou bossu : cuticule glutineuse (douce), très « collante », séparable jusqu'au centre, pâle, mate, ocrée, alutacée, ou ocracée, plus foncée au centre (brun-fauvâtre), rarement lavée d'olivâtre dans la jeunesse ; remarquablement et presque constamment MOUCHETÉE d'un *grenetis de fines craquelures*, visibles parfois jusque vers les bords. Lamelles minces, serrées au pied, sinuées-adnées, parfois arquées-uncinées, blanc-grisâtre, crème-ocré puis ocracé-isabelle (Sacc. 8).

Pied (5-8 cm/1-5 au sommet), plein, fragile, claviforme-bulbeux ou subégal, souvent recourbé à la base, pruneux au sommet, blanc à blanchâtre, orné de SQUAMES FLOCONNEUSES jaune-ocracé à ocracées ; dessinant des zones étagées, des bracelets plus ou moins nets et plus ou moins complets.

Chair ferme, blanche souvent d'un blanc pur, ayant une *odeur terreuse accentuée* (évoquant aussi d'après Lange *C. hinnuleus* Sow. Fr. ou d'après Ricken *Tr. sulfureum*) ; réaction positive au gaïac (lentement), positive ou négative à la phénolaniline : légèrement positive (bleue) avec SF. et violacée avec le métol ; ne changeant pas avec les acides, l'ammoniaque, le formol, le lit. La *cuticule* prend une teinte gris-bleuâtre par FeCl₆ et gris-brun par la soude (Chair=0).

Spores assez inégales, ellipsoïdes-amygdaliformes jusqu'à elliptiques-oblongues, finement verruqueuses (9-11/5-6 à 12-13/5,5 µm).

Dans les bois de hêtres surtout calcaires, isolé, par petits groupes ou plus rarement subfasciculé.

C. cliduchus Fr. var. *minor* (Musée de Stockholm) sec. Moser. - *C. cliduchus* Fr, ss. Ricken non Fr. - *C. cephalixus* in SMF (52), p. 279, ss. Hry non Mos. - *C. olidus* Lge. - *C. olidus* Hry, SMF (79), p. 321. (Nec Ag. *vitellinopes* Sec.) Atlas, Lge, 86 E-D.A. 550 suppl. - Ricken, 42/3 - Moser X/49 (nec XI/61 (= *vitellinopes* Sec.)) - Marchand (7) 657..... *C. (Phl.) olidus* Lange-Hry »

Henry, SMF 79-3 : 321

« *C. olidus* (Lange) : syn. *C. cephalixus* (Hy) nec Moser. (B.S.M. de France, t. LII, f. 3, p. 279).

Je crois qu'il faut reprendre pour cette espèce le nom donné par LANGE. D'abord le nom spécifique *d'olidus* créé par SECRETAN s'applique à une espèce non visqueuse (ce qui évite toute confusion). Ensuite la planche de LANGE est excellente et ne prête non plus à aucune confusion. *C. olidus* Lge est une espèce très répandue et bien définie, qui était confondue autrefois avec *C. triumphans*.

Je ne ferai qu'ajouter à ma description initiale quelques remarques :

1. Cette espèce *ne prend jamais de tons franchement olivâtres*. Cette nuance, lorsqu'elle existe chez les jeunes spécimens, est *douteuse*.
2. La chair présente à la coupe une odeur de pomme ou d'herbe, mais l'odeur spontanée de la plante est à la fin une odeur forte, peu agréable, que LANGE comparait à celle de *C. hinnuleus*, mais qui est plutôt celle de *C. variegolor*. Nous y avons déjà insisté.
3. Au point de vue chimique, il faut retenir la réaction positive à la phénolaniline et l'absence de réaction au salol.
4. Au point de vue microscopique, les spores d'après LANGE mesurent 9-10/5, mais elles atteignent couramment 11-12/5,5 µm et peuvent atteindre jusqu'à 13(14) µm. C'est une espèce des forêts feuillues de hêtres (Fontainebleau). »

Autres récoltes :

Excis. JGa_1090 : Mesurant (9) 10-11 (12) x (5) 5,5-6 (6,5) µm, Q = 1,8, stat. 9,5-11,5 x 5,5-6,5 µ



Excis. JGa_1320 : Mesurant (8) 8,5-10,5 (11) x 5-6 µm, Q = 1,7, stat. 8-10,5 x 5-6 µ



Dans ses descriptions, le Dr Henry cite des spores mesurant 12-13 (14) µm, ce pourrait être des récoltes de *C. subcephalixus* dont les spores atteignent 12 (14) µm (voir ma fiche...)

Bibliographie :

- Bidaud & al.**, 1999, Atl. des Cort. IX : pl. 229, fiche 381, 314 (clé), 349 (sp.), Cort. (Subg. Phl. - Sect. Phl. - Subsect. Triumphantés - Série *olidus* - *St. olidus*) *olidus* var. *olidus*
Breitenbach & Kr., 2000, Champ. de Suisse 5, Pl. 224, C. (Phl.) *olidus*
Chevassut & Henry, 1982, S.H.N. Hérault 122 (2-3-4) : 95, C. (Phl.) *olidus*
Chevassut & Henry, 1983, C. Lang.-Cév. : 13, C. (Phl.) *olidus*
Consiglio & al., 2006, Il Gen. Cortinar. in Ital. Parte 4, D 141, Phl. (Phlegmacium) *olidus*.
Henry, 1963, SMF 79-3 : 321, C. (Phl.) *olidus* Lange (Henry renonce au nom de *cephalixus* utilisé en 1936).
Henry, 1986, SMF 102-1 : 74 (d), C. (Phl.) *olidus* Lange ss. Henry.
Lange, 1940, Fl. Ag. Dan. 5 : p.III (= p.853 éd. ital.) n° 19 (DL), *cortinarius* (Phl.) *olidus* (basionyme).

Marchand, 1982, Champ. N. et Midi 7 : 657, C. (Phl.) cliduchus.

Moser, 1951, Sydowia 5 (3-6) : 501 (chim.), 527 (clé), C. (Phl.) olidus Lange (= cliduchus ss. Konrad & Maublanc, Ricken = cephalixus ss. Henry, non Secrétan).

Soop, 2004, Cortinarius in Sweden : 33 (n), Cort. (Ss.g. Phl.) olidus.

Tartarat, 1988, Fl. an. Cort. : 78, N. 5 et 79, N. 9, C. (Phl.) olidus.

Cailleux A., Code des Couleurs des Sols, édit. Boubée (Cail.).

RVB, Code des Couleurs numériques Rouge-Vert-Bleu (RVB).

Séguy, Code Universel des Couleurs, Éditions Lechevalier (Ség.).

Henriot A., Piximètre, Logiciel de mesure de dimensions sur images, ach.log.free.fr/piximètre.



Cortinarius olidus Lange

Récolté, parcelle 42, 250 m,
Forêt syndicale de la Vierge (F-57),
sous feuillus, hêtres, chênes et charmes