

Cortinarius licinipes Fries

Jacques GANE
6, rue des jardins sous la fontaine
F-57950 Montigny les Metz

Résumé : l'auteur décrit une espèce de cortinaire rare, trouvé en région Lorraine.

Summary : the author describes a variety of cortinarius found in the Lorraine region.

Mots-Clés : Basidiomycota, cortinarius, hydrocybe, hydrotelamonina, fuscopallentes.

Récoltés, en période très sèche, aux rencontres mycologiques de la SMS à Storckensohn (68), du 5 au 10/10/2009, à la sortie « chaume des neuf bois », exsic. JGa_0922. Déterminé par Paul Hertzog, cet hydrotelamonina, ocracé, est assez typique, par son pied blanc parsemé de restes de voile.

Description macroscopique

Chapeau : 35 → 40 mm, convexe, vite étalé à petit mamelon mousse, assez fragile, marge voilée de blanc en couronne de fibrille blanche [RVB230/235/200], ocre orangé [RVB205/160/75].

Lames : 7 mm, peu serrées, ocre roux clair [RVB140/60/25], ventruées, adnées-uncinées, arête ± serrulée.

Stipe : 60-70 x 8-10(15-20) mm, cylindrique à légèrement clavé, fragile, creux, se déchirant en bas, ocracé [RVB160/100/60], gainé d'un voile blanc [RVB200/195/165] copieux.

Chair : blanchâtre, odeur non perçue.

Chimie : non faite.

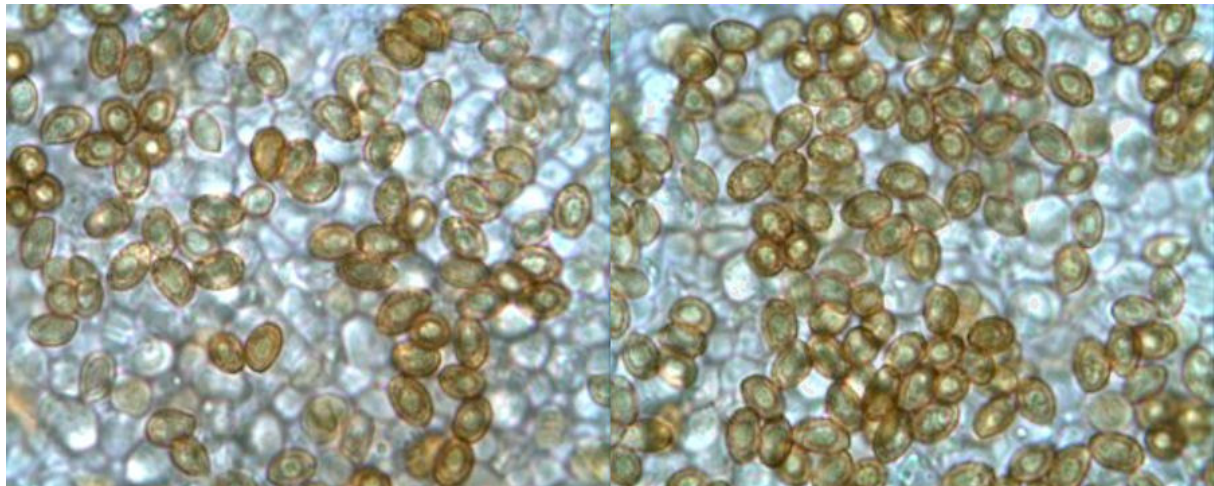
Habitat : sous conifères en terrain humide

Étude microscopique

Exsiccata JGa_0922 :

Spores : assez petites, ovoellipsoïdales, ornementation fine à verrues éparses.

Mesurant (6) 6,5-7,5 (8,5) x (4) 4,5-5 (5,5) µm, Q = 1,5, stat. 6-8 x 4,5-5,5 µ



Mesures effectuées avec le logiciel PIXIMETRE de Alain HENRIOT et J.L. CHEYPE.

6,2 [7,1 ; 7,4] **8,2 x 4,3** [4,7 ; 4,8] **5,3 µm**

Q = 1,3 [1,5] **1,7** ; **N = 49** ; **C = 95%**

Me = 7,2 x 4,8 µm ; **Qe = 1,5**

(6,1) **6,6 - 7,7** **(8,6) x (4) 4,5 - 5,1** **(5,4) µm**

Q = (1,3) **1,4 - 1,6** **(1,8)** ; **N = 49**

Me = 7,2 x 4,8 µm ; **Qe = 1,5**

Arête : non faite

Cuticule : non faite

Observations et conclusions :

Reumaux, 1980, SMF 96-3, p. 329 :

Chapeau brun-pâle, nu et glabre, 5-8 cm, mamelonné et déprimé autour du mamelon, charnu, membraneux, fragile.

Pied pâle, annelé et floconneux par des écailles blanches, cylindrique épais, 7-10 x 1 cm, farci-creux.

Lames pâles cannelle humide, adnées, très larges (10-12 mm).

Conifères marécageux des montagnes..... *C. licinipes* (Fries) Ricken.

Ricken, 1912, blätterpilze, p. 241, n° 528 :

528. *Telamonia licinipes* (Fr. 1838). Pied floconneux, ceinturé.

Chapeau fauve brun, nu et glabre, hygrophane, bombé étalé 5-8, d'abord obtus, finalement mamelonné et déprimé autour du mamelon, à chair membraneuse, fragile

Stipe pâle, floconneux par des méchules blanches, et annelé, avec la base villeuse, subégal 7-10/7-10 mm, farci, creux.

Lames pâles, finalement couleur cannelle humide, très larges 10-12 mm, adnées.

Dans des endroits marécageux des forêts de conifères montagneux. Rare, reconnaissable entre tous les *telamonia* à pieds blancs par les flocons méchuleux du voile sur le pied.

Remerciement

À J.J. Wilbaut et P. Hériveau, pour les traductions de l'article de Ricken

Bibliographie :

Fries, 1838, Epicr. : 293, Cortinarius (Tel.) licinipes (basionyme)

Moëgne-Loccoz & Reumaux, 1991, Atl. des Cort. III : Pl. 53, Fiche 97, (Subg. Hydr. - Sect. Hydrotelamonia - Subsect. Fuscopallentes) C. licinipes.

Reumaux, 1980, SMF 96-3 : 329, C. (Hydr.) licinipes

Reumaux, 1985, Agarica 12 : 263 (d, sch.), C. (Tel.) licinipes

Ricken, 1912, Blättp. : 241, n°528, telamonia licinipes (comb. val.)

Soop, 1987, DM XVII-68 : 61 (d), C. licinipes

Tartarat, 1988, Fl. an. Cort. : 220, C. licinipes

Cailleux A., Code des Couleurs des Sols, édit. Boubée (Cail.).

RVB, Code des Couleurs numériques Rouge-Vert-Bleu (RVB).

Séguy, Code Universel des Couleurs, Éditions Lechevalier (Ség.).

Henriot A., Piximètre, Logiciel de mesure de dimensions sur images, ach.log.free.fr/piximètre.



Cortinarius licinipes Fries