

Cortinarius infractus Fries

Jacques GANE
6, rue des jardins sous la fontaine
F-57950 Montigny les Metz

Résumé : l'auteur décrit une espèce de cortinaire rare, trouvé en région Alsace-Lorraine, Franche-Comté et Ardennes.

Summary : the author describes a variety of cortinarius found in the Alsace-Lorraine, Franche-Comté et Ardennes region.

Mots-Clés : Basidiomycota, cortinarius, phlegmacium, infracti, infractus

Il n'est pas rare sous les feuillus du plateau Lorrain, récoltés dans le massif forestier de Hémilly, exsic. JGa_0054, JGa_0746, JGa_1017, JGa_1085, et dans les bois de Virming-Bermering JGa_1309 ; mais aussi en Ardennes JGa_1049 et dans le Doubs JGa_1113... Il y a le type et des formes et variétés : JGa_0053 forme *subhygrophana* ou ...*nus* ! Et la variété *aerugineus* JGa_10176.

Description macroscopique

Chapeau : 45-75 mm, convexe, charnu, parfois à mamelon obtus, revêtement lisse, bistre olivâtre [RVB130/95/70], gris olivacé [RVB125/110/75] à brun bistre [RVB65/40/25] devenant ocre brun [RVB115/80/35] par le centre, marge enroulée puis infléchie, flexueuse, plus pâle, grise [RVB155/160/175]

Lames : 6 mm, serrées, brun-noir olivacé-violacé [RVB75/70/65], émarginées, arête érodée plus pâle [RVB90/100/105]

Stipe : 50-90 x 10-15(20 →30) mm, cylindrique à clavé, crème grisâtre [RVB220/210/180], sommet violeté, gris bleu [RVB170/185/150], base ocrée à blanchâtre [RVB185/145/75], mycélium blanc.

Chair : grise à crème olivâtre ocrée [RVB145/130/85 à 145/100/25], odeur fruitée, saveur amère.

Chimie : T14 jaune d'or, G ++

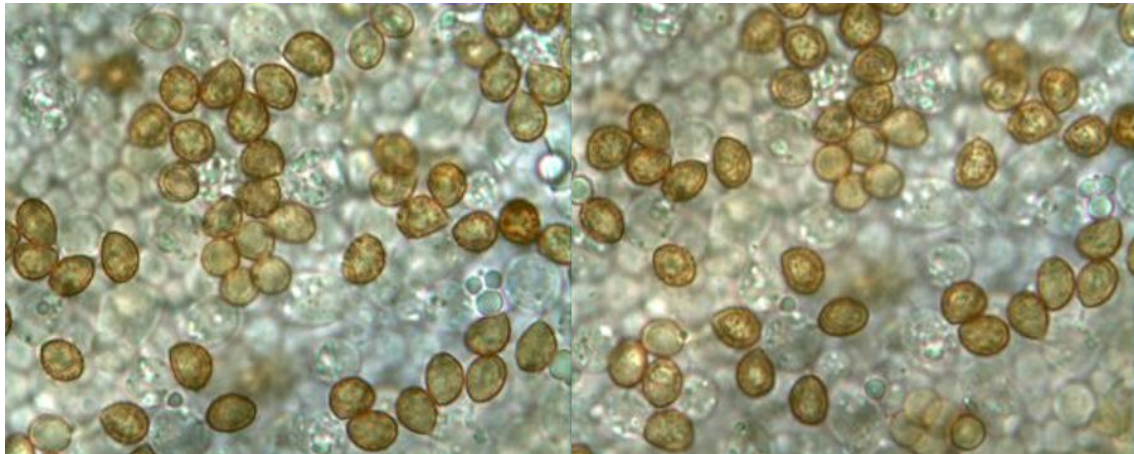
Habitat : feuillus, chênes, hêtres et charmes.

Étude Microscopique

Exsiccata JGa_1017

Spores : subglobuleuses à pruniformes, ornementation moyenne à verrues saillantes

Mesurant (6,5) 7-7,5 (8) x (5) 5,5-6 µm, Q = 1,3, moy. 6,5-8 x 5-6 µ



Mesures effectuées avec le logiciel PIXIMÈTRE de Alain HENRIOT et J.L. CHEYPE.

6,6 [7,2 ; 7,4] 7,9 x 5,2 [5,6 ; 5,8] 6,2 µm

Q = 1,2 [1,3] 1,4 ; N = 48 ; C = 95%

Me = 7,3 x 5,7 µm ; Qe = 1,3

(6,5) 6,8 - 7,6 (7,9) x (5) 5,5 - 6 (6,1) µm

Q = (1,1) 1,2 - 1,3 (1,4) ; N = 48

Me = 7,3 x 5,7 µm ; Qe = 1,3

Arête et Cuticule : non faite

Observations et conclusions

C. infractus, variété et forme...

1986, SMF 102 (1), Henry, Groupe de *C. infractus* Fr. ex Pers. :

« ...1. Espèces ne présentant pas ces caractères, et reconnaissables a leurs propriétés chimiques ; Tl4 : immédiatement jaune d'or éclatant ; Gaïac immédiatement bleu. Réduction immédiate des sels d'argent d'or ou de molybdène. Métol positif. Réactif delta : Instantanément beau vert-bleuâtre. 2

2. Espèce manifestement HYGROPHANE dont la marge du chapeau en temps humide devient transparente et striée.

Chapeau (2-7 cm) convexe à convexe-obtus et plan-convexe, à marge enroulée régulière puis infléchie et flexueuse, enfin étalé se détachant nettement du disque plus charnu (sur 1 cm env.). Cuticule très visqueuse, ocracée-olivâtre à isabelle-terreux au centre avec les bords gris-violeté-olive, se rapprochant par le sec de *C. infractus*-type, brun-isabelle, brun sombre, a marge gris-bleuâtre-olivacé.

Lamelles peu serrées, minces, émarginées-adnées, bleu-violet noir en temps humide, très sombres puis pâlissant, brun-olivâtre-fuligineux puis rouillées.

Pied (6-8 cm/1-1,5 cm) plein-farci puis creux, fibrilleux, cortiné, gris-blafard, prumineux et nettement violacé au sommet.

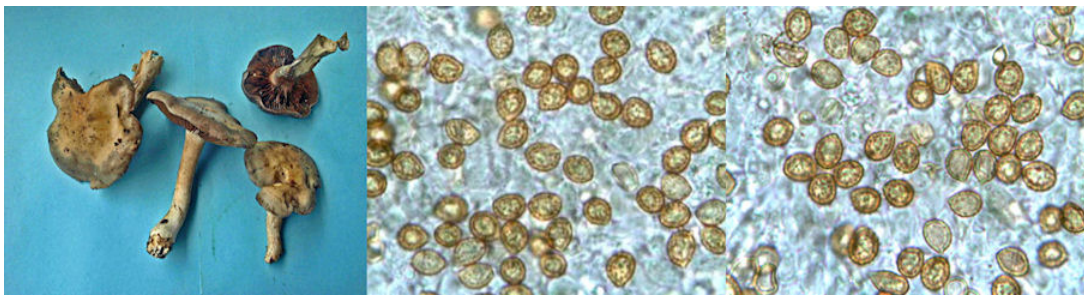
Chair (0,75 cm) blanchâtre, violacée au sommet du stipe. Odeur faible, agréables. Saveur amère ; donnant les réactions chimiques du type.

Spores globuleuses-ovoïdes verruqueuses (6-8/6-6,5 µm).

En groupe dans les bois feuillus de hêtres et de chênes (Besançon-Chailluz). Surtout reconnaissable par temps humide.

(SMF 55. f. L p. 189). *C (PhL) infractus* Fr. forma *subhygrophana* Hry »

Exsic. JGa_0053 : Mesurant 6,5-8 x 5-6 µm, Q = 1,3



infractus fo. *subhygrophanus*

« 4. Pas ces caractères. 5

5. Pied normal dépassant largement le diamètre du chapeau 6

6. Chapeau bistre-olivacé-fuligineux.

Chapeau (5-10 cm) convexe-arrondi à convexe-plan parfois légèrement déprimé ou même avec une petite cupule au centre, a marge enroulée ou infléchie-brisée, puis festonnée-lobée, souvent fimbriée à la fin. Cuticule lisse, visqueuse (amère) - parfois douce - d'abord foncée, bistre-olivâtre, fauve-bistre-fuligineux-olivâtre, gris-glaucue-olivâtre, pouvant se nuancer de gris-bleu ou de bistre-violace vers les bords ; puis plus pâle, fauvâtre, alutacé-olivâtre ou isabelle, parcourue par un fin chevelu inné rayonnant ou vergeté de taches plus sombres ; plus pâle et fibrilleuse sur la marge. (Seg. 162 ou 336 ou 231 par exemple).

Lamelles (5-6-10 mm) assez serrées (L = S0-60), parfois crispées ou veinées, sinuées-adnées à adnées-uncinées. sombres, brun-fuligineux-olivâtre, olive-bistre-brunissant, ou chocolat, arête finement érodée. (Ség. 131-231).

Pied (5-8 cm/1,5-2 cm au sommet), subégal ou claviforme, subbulbeux ou fusoïde, très fibrilleux, roux, olivâtre ou fuligineux pâlissant devenant jaunâtre, glauque, avec le sommet violeté, gris-bleu, souvent cortiné, se tachant de bleu-ocracé-olivâtre sur le bulbe ou jaunissant en bas. Cortine grise, gris-bleuâtre ou gris-olivâtre, assez abondante, persistant sous forme de filaments soyeux ou de manchon sur le stipe.

Chair (1-1,5 cm) ferme puis molle, lacuneuse, grise, gris-roussâtre ou crème-olivâtre, plus ou moins ocracée en bas, teintée de bleu-violet en haut et en périphérie du pied, concolore sous la cuticule. Odeur faible. Saveur amère donnant lieu à de nombreuses réactions : NO₃H ou Tl₄ : Beau jaune d'or éclatant. Gaïac : vert bleu sombre. Réduction immédiate des sels d'argent (NO₃Ag) - ou MB - AG - vite bainoirâtre. Réduction des sels d'or, de molybdène etc. Métol+ +, Gaïacol + +, brun rouge. Réactif delta : instantanément bleuâtre - E(c) plus lentement bleu outre-mer à bistre clair. Ac. sulfanilique + jaunit la chair. Le formol jaunit la cuticule et la NaOH lui donne une teinte gris-bleu. Rien avec NH₃-Phenolaniline.

Spores ovoïdes-pruniformes (7-8-8,5/6 µm).

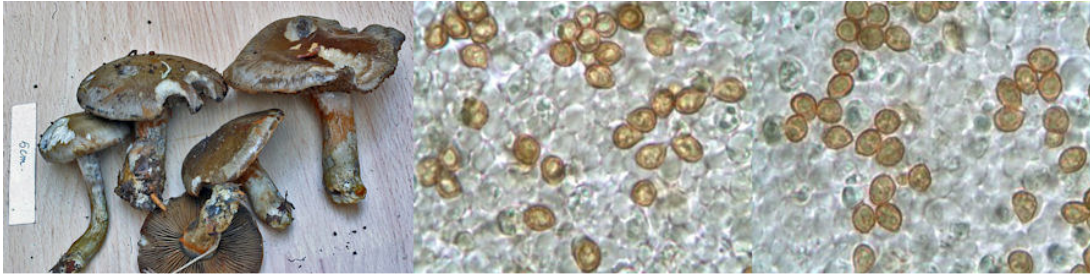
Pas rare et répandu un peu partout (feuillus et conifères).

(SMF. 51, f. 2, p. 237)-Moser, Taf. XXVI, fig. 694 *C. (Phl.) infractus* Pers. ex Fr. »

Exsic. JGa_0054 : Mesurant 6,5-9 x 5-6,5 µm, Q = 1,3



Exsic. JGa_0746 :Mesurant 6,5-8 x 5,5-6,5 µm, Q = 1,3



Exsic. JGa_1049 : Mesurant (6) 6,5-8 (8,5) x 5,5-6 (6,5) µm, Q = 1,3, stat. 6-8,5 x 5,5-6,5 µ



Exsic. JGa_1085 : Mesurant (6,5) 7-8 (9) x 5,5-6 µm, Q = 1,3, stat. 7-8,5 x 5,5-6 µ



« 7. Chapeau olivâtre ou vert de gris..... 8

8. Chapeau et morphologie générale du type. Cuticule jaune-verdâtre envahie de vert-bleuâtre (flavovirens à vert-de-gris).

Lamelles comme le type.

Pied glauque au sommet, jaune paille ailleurs.

Chair jaunissant par T14, Angleterre.

Blenheim palace, sous hêtres.

Holot. n° 987. C. (Phl.) *infractus* fm. *aeruginosus* fm. nov. »

Exsic. JGa_10176 :Mesurant (7) 7,5-8,5 (9,5) x (5,5) 6-6,5 (7) µm, Q = 1,3, stat. 7-9 x 5,5-7 µ



infractus var. *aeruginosus*

Bibliographie :

Bidaud & al, 2009, Atl. des Cort. XVIII (2), Pl. 740-741, Fiche 1000 : 1340 à 1344 (commentaire), 1347 (N), 1350 (sp.), 1353 (clé), 1371 (clé), Cort. (Ss.G. Phlegmacium - Section Infracti - Série infractus), *infractus* var. *infractus*

Brandrud & al., 1991, CFP 1, Pl. A-09, C. (Subg. Phl. - sect.7 Infracti) *infractus*

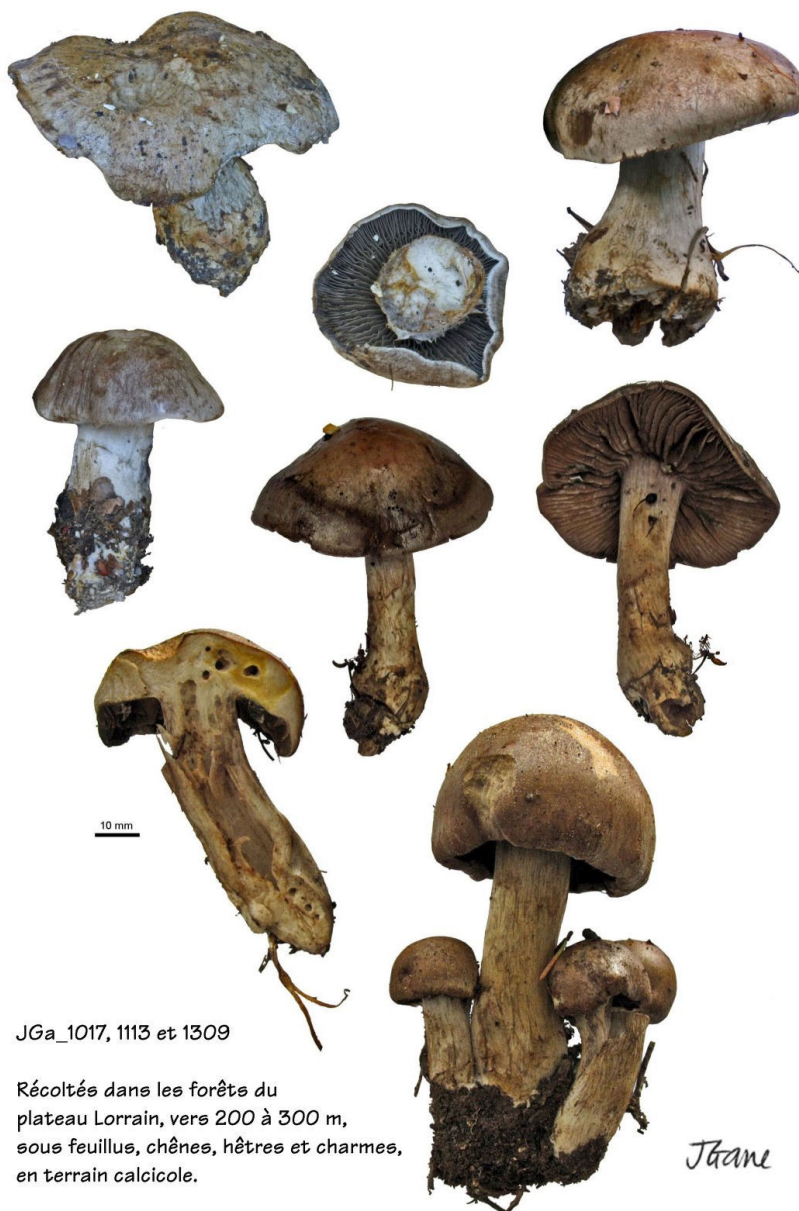
Brandrud & al., 1994, CFP 2, Livret 2 : 4 (n), 42 (n), C. (Subg. Phl. - sect.7 Infracti) *infractus*

Breitenbach et Kr., 2000, Champ. de Suisse 5 : Pl. 213, C. (Phl.) *infractus*

Consiglio & al., 2004, Il genere Cortinarius in Italia II, B 73, C. (Phl.) *infractus*

Fries, 1821, Syst. mycol. 1 : 223, n. 16, *agaricus infractus* (basionyme)

Henry R., 1935, SMF 51-2 : 237, C. (Phl.) infractus
Henry R., 1945, Suppl. Rev. Myc. 10-2 (1-12-45) : 58, 79, C. (Phl.) infractus
Henry R., 1963, SMF 79-3 : 338, C. (Phl.) (Note : obscurocyaneus differe d'infractus)
Henry R., 1986, SMF 102-1 : 37 (d), C. (Phl.) infractus
Moser, 1960, Gatt. Phl. : 17 (N), 313 n. 151 (clé, d), 419 (clé), C. (Phl.) infractus
Moser, 2001, Fungi non Delineati XV : 19 (n), 27 (n), C. (Phl.) infractus
Soop, 2008, Cortinarius in Sweden : X (clé), 31 (d), C. (Ss.g. Phl.) infractus
Tartarat, 1988, Fl. an. Cort. : 133, C. (Phl.) infractus
Cailleux A., Code des Couleurs des Sols, édit. Boubée (Cail.).
RVB, Code des Couleurs numériques Rouge-Vert-Bleu (RVB).
Séguy, Code Universel des Couleurs, Éditions Lechevalier (Ség.).
Henriot A., Piximètre, Logiciel de mesure de dimensions sur images, ach.log.free.fr/piximètre.



JGa_1017, 1113 et 1309

Récoltés dans les forêts du
 plateau Lorrain, vers 200 à 300 m,
 sous feuillus, chênes, hêtres et charmes,
 en terrain calcicole.

Jane

Cortinarius infractus Fries