

Cortinarius hinnuleovelatus Reumaux

Jacques GANE
6, rue des jardins sous la fontaine
F-57950 Montigny les Metz
jacques.gane@orange.fr

Résumé : l'auteur décrit une espèce de cortinaire rare, trouvé en région Wallonne

Summary : the author describes a variety of cortinarius found in the Wallonia region.

Mots Clef : Basidiomycota, Cortinarius, hinnuloïdes, hinnulei, hinnuleovelatus

Trouvés le vendredi 20/08/2010 par Joseph Pellicani, provenant du fond d'Auffe (environs de Liège) terrain calcaire hydrocline..., exsic. JGa_1006. Apporté de la région de Bruxelles (Brabant Wallon) par Camille Mertens aux J.M. d'été de Neufchâteau 2011, trouvé sur un terrain hygrophile, exsic. JGa_1111.

Description macroscopique

Chapeau : 15 → 40 mm, hémisphérique légère bosse centrale, charnu, marge infléchie remarquablement couvert d'un voile fibrilleux gris-blanc, plus dense à la marge, velouté au toucher, cortine blanche.

Lames : pâles, crème ocré, épaisses, espacées, adnées, arête entière plus pâle.

Stipe : 50-70 x 10-18(15-30) mm, épais, dur, légèrement zébré dans la jeunesse, parfois clavé, bulbe en oignon, déjeté de côté, fusoïde-pointu, brunissant à la base.

Chair : crème jaunâtre, plus foncée à la base ; odeur raphanoïde puis de terre ; chimie : KOH brun-noir.

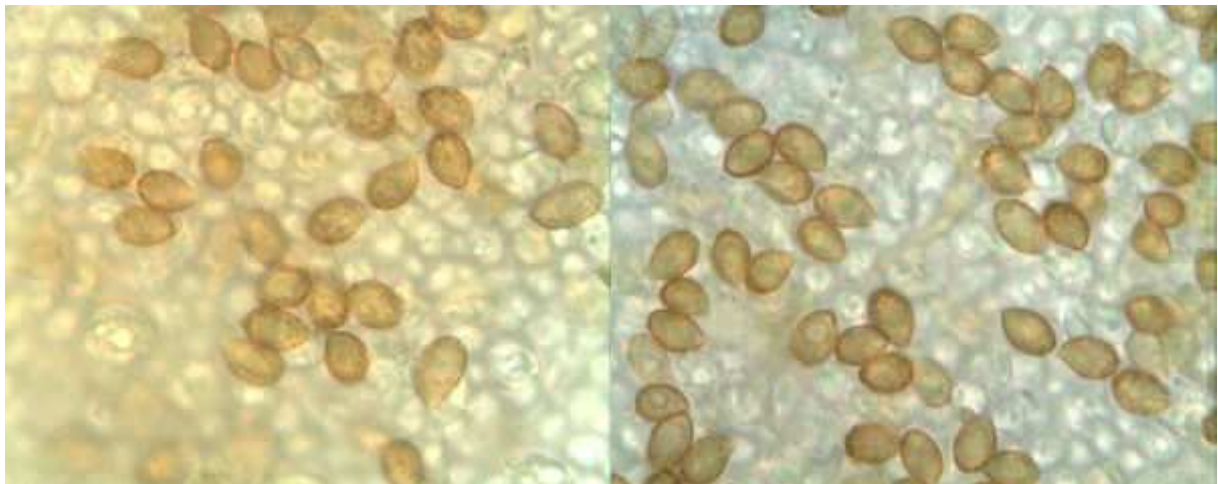
Habitat : feuillus à prédominance de bouleaux.

Étude Microscopique :

Exsic. JGa_1006 :

Spores : ovoelliptiques à pruniformes, ornementation moyenne, piquetée à verrues plus saillantes à l'apex

Mesurant (7) 7,5-8,5 x 5-6 µm, Q = 1,5, stat. 7-8,5 x 5-6 µ



Mesures effectuées avec le logiciel PIXIMETRE de Alain HENRIOT et J.L. CHEYPE.

7,2 [7,8 ; 8,1] 8,7 x 4,9 [5,4 ; 5,5] 5,9 µm

Q = 1,3 [1,4 ; 1,5] 1,6 ; N = 51 ; C = 95%

Me = 7,9 x 5,4 µm ; Qe = 1,5

(6,9) 7,5 - 8,4 (8,6) x (5) 5,2 - 5,8 (6,2) µm

Q = (1,3) 1,4 - 1,55 (1,6) ; N = 55

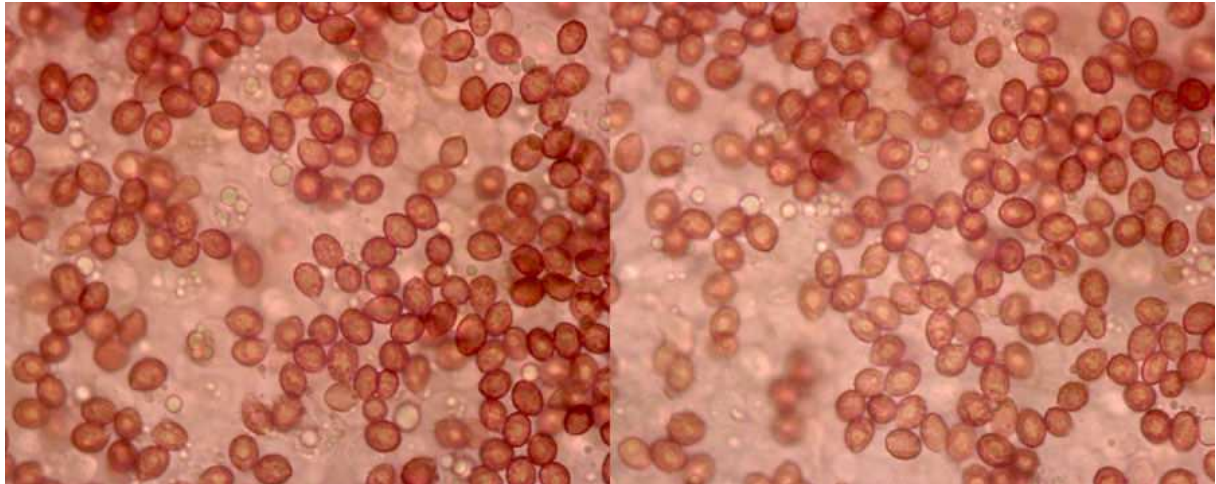
Me = 7,9 x 5,4 µm ; Qe = 1,5

Arête : substérile, cellules marginales clavées

Exsic. JGa_1111

Spores : ovoïdes à subglobuleuses, verrucosité moyenne

Mesurant (6,5) 7-8 (8,5) x (4,5) 5-6 µm, Q = 1,2-1,5, stat. 6,5-8 x 5-6 µ



6,6 [7,3 ; 7,5] 8,1 x 4,9 [5,5 ; 5,6] 6,2 µm
Q = 1,2 [1,3 ; 1,4] 1,5 ; N = 92 ; C = 95%
Me = 7,4 x 5,5 µm ; Qe = 1,3

(6,4) 7 - 7,9 (8,4) x (4,4) 5,1 - 5,9 (6,2) µm
Q = (1,1) 1,2 - 1,4 (1,7) ; N = 92
Me = 7,4 x 5,5 µm ; Qe = 1,3

Discussion et conclusions :

Avec la clé des hinnuloïdes de l'Atlas on arrive, en remarquant le voile blanc grisâtre important, à la Sous-section hinnulei (voile blanc), série hinnuleovelatus et à hinnuleovelatus !

- D2 Stipe voilé E
- E1 Port massif. Stipe brunissant F
- F2 Aspect non tigré. Stipe souvent bulbeux. Chapeau entièrement couvert par le voile au début. Lames pâles, fauves. Feuillus hygrophiles. Spores petites, subspinuleuses, 7-9 x 5-6 µm **C. hinnuleovelatus** Reum. sp. nov.

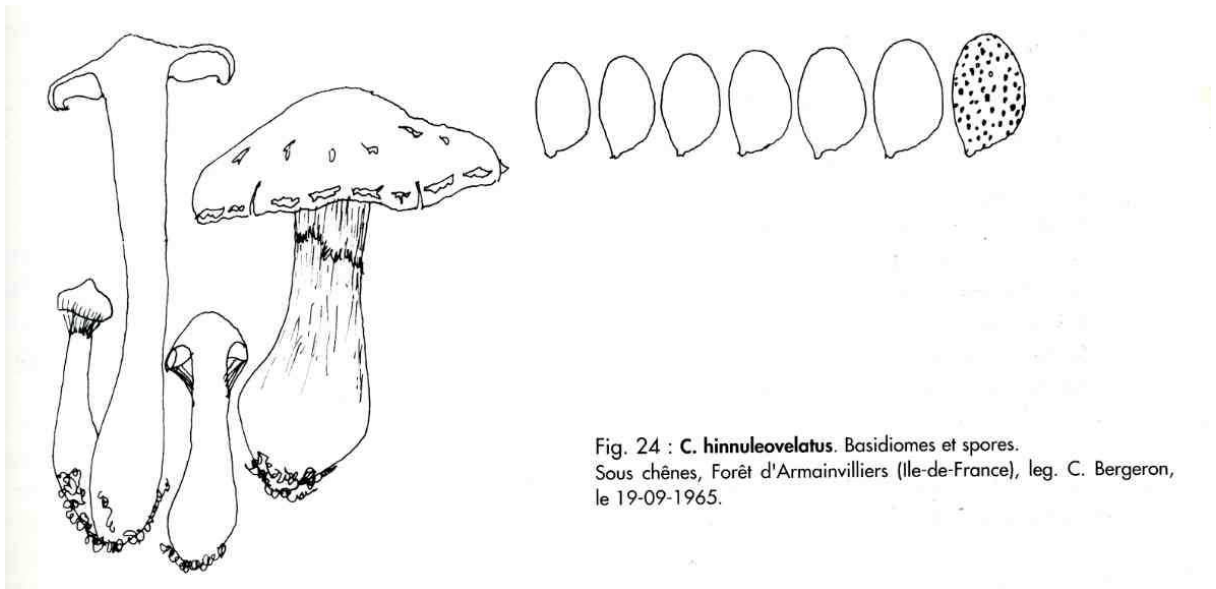


Fig. 24 : **C. hinnuleovelatus**. Basidiomes et spores.
Sous chênes, Forêt d'Armainvilliers (Ile-de-France), leg. C. Bergeron,
le 19-09-1965.

Bibliographie :

- Bidaud & al., 1997, Atl. Cort., HS 1, Cort. Hinnuloïdes : 13 (clé), 77 (d, fig.24 : carp,sp), 80 (fig.26 -G, H : sp), 147 (DL, T), Cortinarius (Subg. Tel. - Sect. Hinnulei - Subsect. Hinnulei - Sér. Hinnuleovelatus) hinnuleovelatus (basionyme)
- Consiglio & al., 2005, Il Genere Cortinarius in Italia T. III , C 109 , Cort. (Ss.-G. Telamonia) hinnuleovelatus



10 mm

JGa_1006

Don de J. Pellicani,
Journées mycologiques d'été de
(B) Neufchâteau, lieu-dit le fond d'Auffe,
sous feuillus, principalement bouleaux

JGa

Cortinarius
hinnuleovelatus Reum.