

Cortinarius griseofuscescens Henry

Jacques GANE
6, rue des jardins sous la fontaine
F-57950 Montigny les Metz
jacques.gane@orange.fr

Résumé : l'auteur décrit une espèce de cortinaire rare, trouvé en région Wallonne (Belgique)

Summary : the author describes a variety of cortinarius found in the Wallonia region.

Mots-Clés : Basidiomycota, Cortinarius, Dermocybe, Sericeocybe, strenuipes, sordescens

Trouvés aux « Russulales 2010 », la semaine du 9 au 12 septembre 2010 à Massembré dans les Ardennes belges, déjà trouvé l'année précédente (1 exemplaire), aux Journées Mycologiques d'Été de Neufchâteau en Gaume (à Porte, près d'Arlon), ce sericeocybe brunissant fortement, a l'air d'être très rare (exsic. JGa_1067).

Description macroscopique

Chapeau : 45 → 70 mm, convexe, peu mamelonné, marge infléchie, recouverte d'un léger voile grisâtre, fendillée, revêtement non hydrophane, feutré-moucheté, fendillé aussi, couvert de fibrilles innées, incrustées, rousse sur fond grisâtre, centre vers RVB110/80/70 (Ség701) qui pâli vers le bord en RVB160/120/ 100 (Ség703)

Lames : 5 mm, assez épaisses, moyennement serrées, échancrées, arête légèrement serrulée concolore.

Stipe : 45 → 60 x 10-15(20-25) mm, à bulbe ventru, fusoïde-pointu, haut légèrement bleuté (RVB190/180/ 170), ligne annulaire marquée au-dessus du bulbe, tomentum mycélien **rosâtre** !

Chair : brune, plus foncée en bas du stipe ; odeur non perçue ; chimie non faite...

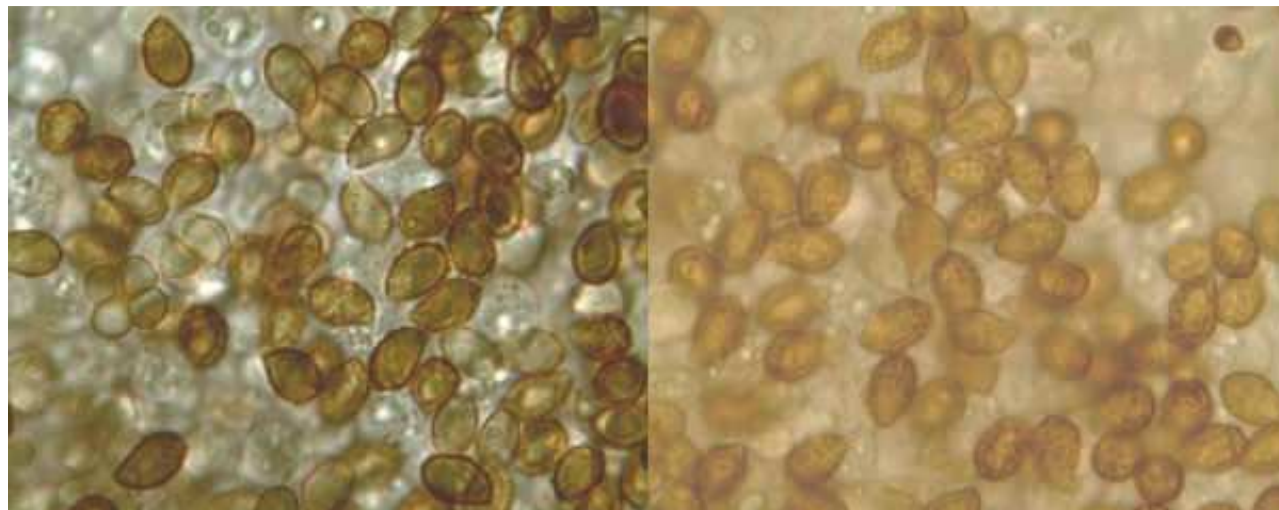
Habitat : sous épicéas

Étude Microscopique

Exsiccata JGa_1067 :

Spores : ovoïdes à pruniformes, ornementation fine à moyenne, verrucosité légèrement saillantes surtout à l'apex.

Mesurant (8,5) 9-10 (11) x 5,5-6,5 µm, Q = 1,6, stat. 8,5-10,5 x 5,5-6,5 µ



Mesures effectuées avec le logiciel PIXIMETRE de Alain HENRIOT et J.L. CHEYPE.

8,5 [9,3 ; 9,5] 10,3 x 5,5 [5,9 ; 6] 6,4 µm

Q = 1,4 [1,6] 1,7 ; N = 55 ; C = 95%

Me = 9,4 x 6 µm ; Qe = 1,6

(8,3) 8,8 - 9,8 (10,9) x (5,4) 5,7 - 6,3 (6,6) µm

Q = (1,4) 1,5 - 1,66 (1,7) ; N = 55

Me = 9,4 x 6 µm ; Qe = 1,6

Arête : non faite

Cuticule : non faite

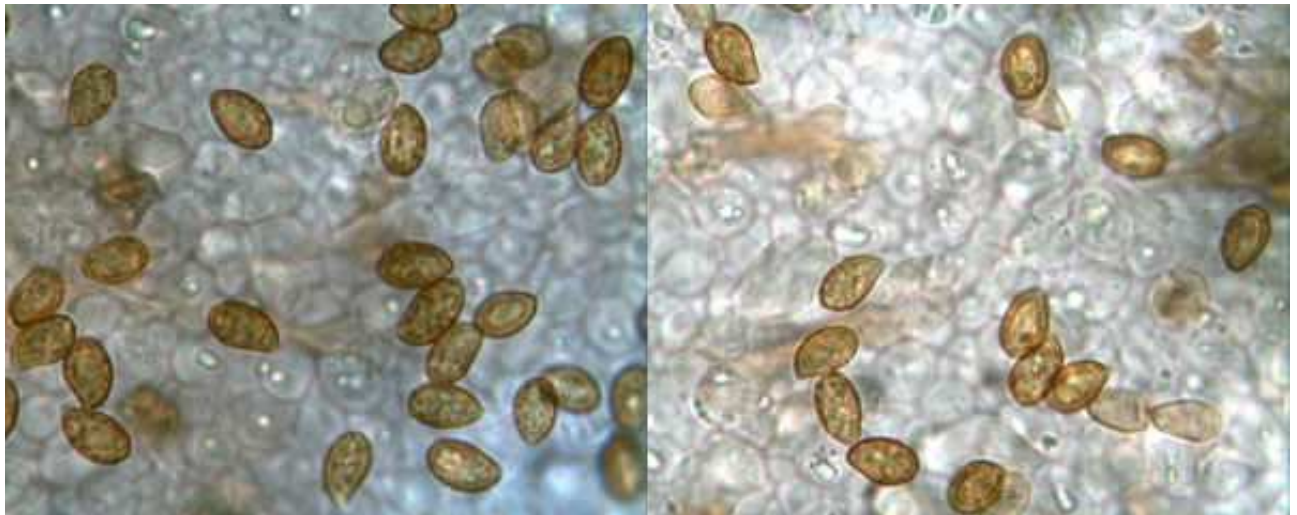
Discussion et conclusions :

C'était la deuxième fois que je le voyais ! L'année précédente (2009) il avait été trouvé à Porte près d'Arlon.

Voici sa photo :



Et les spores



Mesures effectuées avec le logiciel PIXIMETRE de Alain HENRIOT et J.L. CHEYPE.

8,3 [9,1 ; 9,4] 10,2 x 5,1 [5,6 ; 5,7] 6,2 µm
Q = 1,5 [1,6 ; 1,7] 1,8 ; N = 70 ; C = 95%
Me = 9,3 x 5,7 µm ; Qe = 1,6

(7,8) 8,7 - 9,7 (10,8) x (5) 5,4 - 6 (6,3) µm
Q = (1,5) 1,54 - 1,7 (1,8) ; N = 70
Me = 9,3 x 5,7 µm ; Qe = 1,6

La taille des spores est similaire à celui de *Massembe*, en consultant les clés de l'Atlas des Cortinaires on arrive facilement dans le sous-genre *Dermocybe*, section *sericeocybe*, sous-section *streptuipes*, série *sordescens* :

« **C1** Taxon des épiciéas, à chapeau d'une teinte particulière, tirant sur le gris brun, et à stipe souvent fusiforme et orné d'une frange annulaire très nette au-dessus du bulbe ; spores 8-10 (10,5) x 5-6 µm Q = 1,65 **C. griseofuscens** (pl.406, f.589) »

Article de R. Henry dans le Bulletin de la SMF :

C. (*Hydrotelamonia*) griseofuscens (n. sp.).

« Chapeau (3-9 cm), convexe-plan avec le centre un peu déprimé, convexe sur les bords, ou avec le centre un peu surélevé en bosse centrale peu saillante, convexe à *convexe-plan*, avec la marge brisée, verticale et incisée, avec la marginelle d'abord enroulée puis retroussée et crénelée, d'une teinte très spéciale à peu près uniforme, *gris brun*, gris brun-pomme de terre, plus pâle au bord, sous un voile léger gris blanchâtre fugace (plus gris brun que Ség. 705 — moins brun et plus pâle que Ség. 694 — ou encore 705 + 694), avec le centre plus grisonnant passant à une teinte voisine de Ség. 233, avec les bords satinés blanchâtres. Si on se reporte au code de SAC-CARDO (chromotaxia) la couleur se rapproche plus de (7) que de (8), Revêtement pileique plus ou moins excorié et lacéré au bord ; feutré-subcotonneux à la loupe ; comme moucheté-panaché à l'œil nu, mais finement, d'éléments plus foncés sur fond beige pâle, et moucheté également de grisâtre au centre par le voile.

Lamelles (5-6 mm), peu serrées, imbriquées, *émarginées* angulaires ou arrondies en arrière, *beige à beige ocracé mat* (Ség. 190 à 203), avec l'arête subconcolore et très nettement *crénelée-serrulée*.

Pied (5-8/1-2 au sommet — 3,75-4 cm au bulbe), claviforme-bulbeux ou fusiforme-pointu à la base, plein, rénitent, spongieux, blanc sale, blanc satiné en bas, taché de brunâtre par temps humide, *cortiné*, orné d'une *frange annulaire très nette* bord supérieur d'une gaine), mais incomplète et fugace.

Cortine fibrilleuse, blanchâtre, persistant sur le stipe.

Chair (1 cm), mince au bord, unicolore, blanchâtre, même dans la pointe du bulbe. Odeur légère (un peu camphrée) ; saveur douce ; donnant une réaction positive à la phénolaniline (rouge purpurin) — au nitrate d'argent ammoniacal (brun) — à l'alcool isoamylique (beau brun), et ne réagissant ni au gaïac, ni au métol, ni au T14.

Arête des lames homogène, sans particularités. Basides (4-sp) 38-40/ 8,8-9 μ . Cellules stériles claviformes, 26-30/8,8 μ . Spores finement mais nettement verruqueuses, ellipsoïdes-ovoïdes, apiculées, 9,9-10/5,5-6 μ .

En groupes (4-5 sp.) dans les forêts d'épicéas. Rare. »

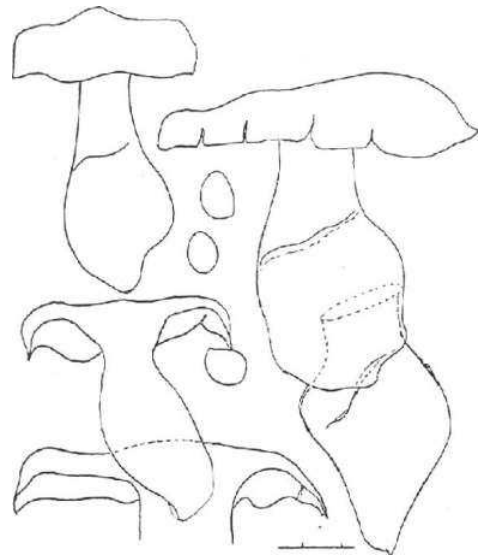


fig. 13. — *C. (Hydrotelamonia) griseofuscescens* (n. sp.) →

Il semble bien que l'on ait retrouvé ***Cortinarius griseofuscescens***.

Remerciements :

Quand j'ai envoyé mon taxon pour confirmation à André Bidaud, il m'a répondu par courriel :

« Le seul souci avec cette espèce que je récolte assez souvent en début de saison, c'est la teinte foncée de la chair du bulbe alors qu'Henry signale "...blanchâtre, même dans la pointe du bulbe ". Pour le reste ça colle à peu près. »

Bibliographie :

Bidaud & al., 2002, Atl. des Cort. XII, Fiche 589 + Livret : 681 (N), 683 fig.48 D-E (sp.), 688 (clé), Cortinarius (Subg. Derm. - Sect. Sericeocybe - Subsect. Strenuipedes - Série Sordescens) griseofuscescens.

Henry R., 1961, SMF 77-2, 125 (d, DL), *C. (Hydrotelam.) griseofuscescens*.

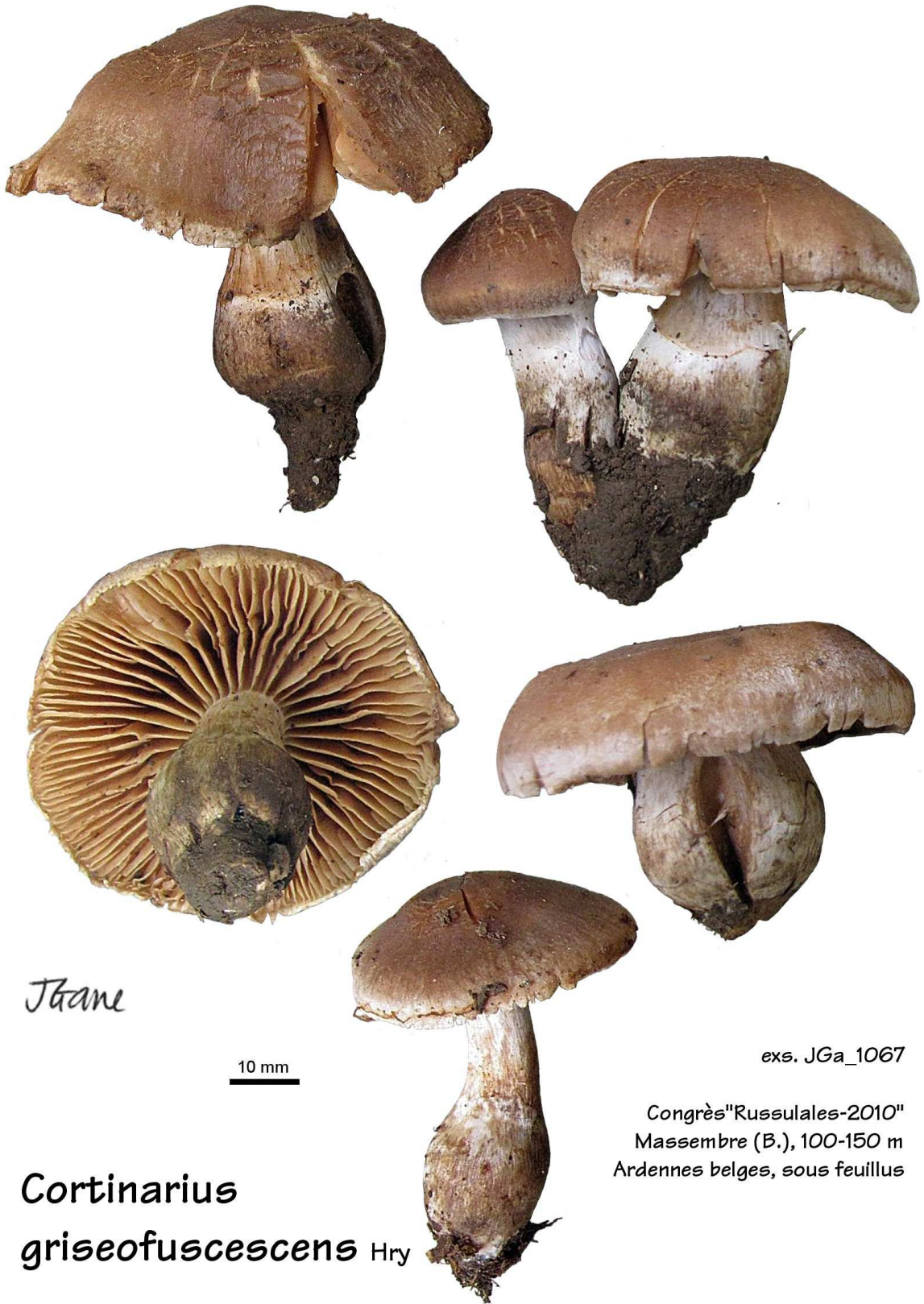
Henry R., 1985, **SMF 101-1 : 6 (T), cortinarius (Hydrotelam.) griseofuscescens (basionyme)**

Cailleux A., Code des Couleurs des Sols, édit. Boubée (Cail.).

RVB, Code des Couleurs numériques Rouge-Vert-Bleu (RVB).

Séguy, Code Universel des Couleurs, Éditions Lechevalier (Ség.).

Henriot A., Piximètre, Logiciel de mesure de dimensions sur images, ach.log.free.fr/piximètre.



JGane

10 mm

exs. JGa_1067

Cortinarius
griseofuscescens Hry

Congrès "Russulales-2010"
Massembré (B.), 100-150 m
Ardennes belges, sous feuillus