

## *Cortinarius gregis* Henry

Jacques GANE  
6, rue des jardins sous la fontaine  
F-57950 Montigny les Metz  
jacques.gane@orange.fr

Résumé : l'auteur décrit une espèce de cortinaire rare, trouvé en région Wallonne (B)

Summary : the author describes a variety of cortinarius found in the Wallonia region.

Mots Clef : Basidiomycota, cortinarius, phlegmacium, multiformes, ochropallidus, pseudotalus

Trouvés au congrès des "Russulales" en 2010 à Massembré (Ardennes belges), ce multiforme ressemble à *C. talus-pseudotalus* assez courant en Lorraine, il avait un bulbe intrigant et une allure plus élancée (exsic. JGa\_1055).

### Description macroscopique

**Chapeau** : 45 → 60 mm, plan-convexe, marge infléchie, cuticule ocre pâle (RVB195/165/105), argilacé.

**Lames** : assez étroites, jusqu'à 5 mm, fines et serrées, arrondies au pied, arête serrulée concolore, blanche puis ocre.

**Stipe** : 55-75 x 8-12(15-20) mm, finement fibrilleux, blanchâtre, devenant jaune doré (RVB225-195-115), à bulbe en oignon blanchâtre taché d'ocre.

**Chair** : blanche ; odeur légère de miel ; saveur douce ; chimie G++, KOH -0.

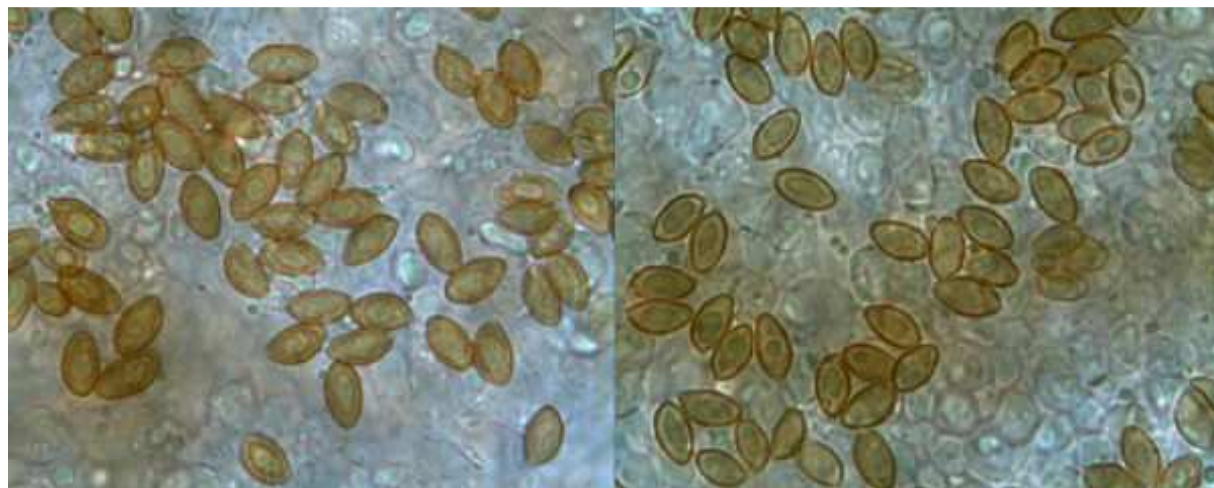
Habitat : feuillus, chênes, hêtres.

### Étude Microscopique

Exsiccata JGa\_1055 :

**Spores** : étroitement elliptico-amygdaliformes, ornementation fine à verrues subcristulées.

Mesurant (7,5) 8,5-9 (10) x 4,5-5 (5,5)  $\mu\text{m}$ , Q = 1,8, stat. 8-9,5 x 4,5-5,5  $\mu\text{m}$ .



Mesures effectuées avec le logiciel PIXIMETRE de Alain HENRIOT et J.L. CHEYPE.

7,8 [8,6 ; 8,9] 9,7 x 4,5 [4,8 ; 4,9] 5,3  $\mu\text{m}$

Q = 1,6 [1,8] 2 ; N = 55 ; C = 95%

Me = 8,7 x 4,9  $\mu\text{m}$  ; Qe = 1,8

(7,5) 8,3 - 9,2 (9,9) x (4,5) 4,7 - 5,1 (5,5)  $\mu\text{m}$

Q = (1,6) 1,7 - 1,9 (2,2) ; N = 55

Me = 8,7 x 4,9  $\mu\text{m}$  ; Qe = 1,8

**Arête** : non étudiée

**Cuticule** : non étudiée

### Discussion et conclusions :

En consultant la littérature il serait difficile de distinguer des différences entre *C. pseudotalus* et *gregis*, si un détail important ne les différencie : la réaction à la résine de Gaillac ; en effet, la chair de cette espèce réagit assez fortement en bleu-vert à son application (voir planche).

Henry, SMF 67 (3-4) : 273, description :

"Chapeau (4-6 cm) d'une teinte *ocracé-argilacé pâle et mate, uniforme, avec une pointe d'incarnat*. Il rappelle *C. ochropallidus*. Bords un peu luisants à la fin. Centre ponctué parfois de très fins flocons.

Lamelles minces, fragiles, étroites, serrées, d'abord arquées-émarginées, puis sinuées-adnées dessinant généralement une large excavation périapicale, d'abord blanches puis ocre-incarnat et ocracées, avec l'arête entière, concolore.

Pied long (6-8 x 0,5-1 (1,5 en bas) cm), devenant d'un *jaune vif*, puis jaune doré, avec le bulbe blanchâtre submarginé.

Chair blanche, douce, jaunissant dans le pied, à faible odeur de miel ou de Mahonia. Bases, phénolaniline et  $Tl^f$ , sans action sur la chair. NaOH colore la cuticule en brun pâle fuligineux-lilacin.

Arête homomorphe.

Spores en tas ocracées, jaune pâle sous le microscope, sublisses, ellipsoïdes-amygdaliformes, 8,8-9,9 x 4,5-5,5  $\mu$ .

Bois feuillus (146).....*C gregis* (nv. sp.)"

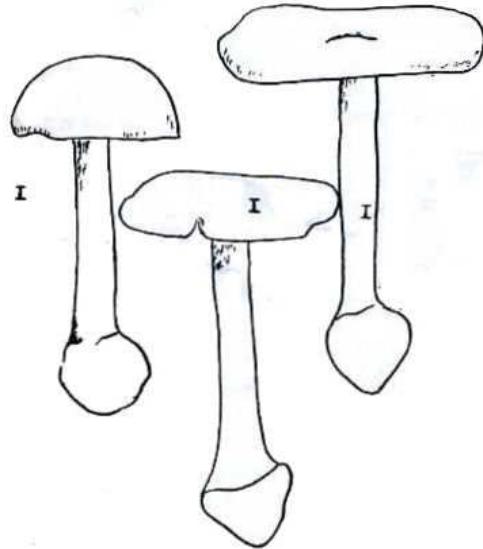


PLANCHE III  
1. *C. pseudotalus* Hry.

*Pseudotalus*, pl. de R. Henry, SMF 101 (1)

### Bibliographie :

**Bidaud & al.**, 2006, Atl. des Cort. XVI, Fiche 788 ; Livret XVI : 1079 (clé), 1081 (n), 1082 (sp.), Cortinaire (Subg. Phl. - Sect. Multiformes - Série ochropallidus - Stirps pseudotalus) gregis

**Henry R.**, 1951, **SMF 67 (3-4) : 273 (d), 320 (DL), cortinarius (Phl.- Tali) gregis (basionyme)**

**Cailleux A.**, Code des Couleurs des Sols, édit. Boubée (Cail.).

**RVB**, Code des Couleurs numériques Rouge-Vert-Bleu (RVB).

**Séguy**, Code Universel des Couleurs, Éditions Lechevalier (Ség.).

**Henriot A.**, Piximètre, Logiciel de mesure de dimensions sur images, [ach.log.free.fr/piximetre](http://ach.log.free.fr/piximetre).



10 mm

JGa\_1055

Congrès les "Russulales 2010"  
Massembré, Ardennes belges  
feuillus, chênes, hêtres

JGane

**Cortinarius gregis** Henry