

***Cortinarius glaucopus* (Schaeffer) Fries**

Jacques GANE
6, rue des jardins sous la fontaine
F-57950 Montigny les Metz

Résumé : l'auteur décrit une espèce de cortinaire rare, trouvé en région Franche-Comté

Summary : the author describes a variety of cortinarius found in the Franche-Comté region.

Mots-Clés : Basidiomycota, cortinarius, phlegmacium, glaucopodes, glaucopus.

Récoltés le 3/10/2012 aux rencontres mycologiques de la SMS à Métabief (25), exsic. JGa_1227.
Ce beau cortinaire, assez changeant (formes), olivâtre bleuté, poussant sous conifères, est la tête de file des glaucopodes.

Description macroscopique

Chapeau : 40 → 80 mm, convexe-hémisphérique à plan, légèrement déprimé au centre, marge enroulée puis infléchie, marginelle exédente, cuticule visqueuse à fibrillum brun-rouge inné sur fond ocre olivacé [RVB125/65/25], brun-roux [RVB105/30/0] au centre, beige [RVB175/145/105] à la marge

Lames : 6-8 mm, serrées, émarginées, bleu violet [RVB100/100/120], arête plus pâle ± érodée [RVB165/165/170].

Stipe : 40-70 x 13-20 (30-35) mm, cylindrique à petit bulbe ± rond et ± marginé, glauque [RVB90/110/115] à 140/145 /155, ocracé [RVB185/165/135] vers le bas, couvert de fibrilles apprimées.

Chair : grisâtre [RVB165/165/160] dans le chapeau, vert-jaunâtre [RVB150/130/90] dans le bulbe, bleutée [RVB80/80/95] dans le pied, odeur non perçue.

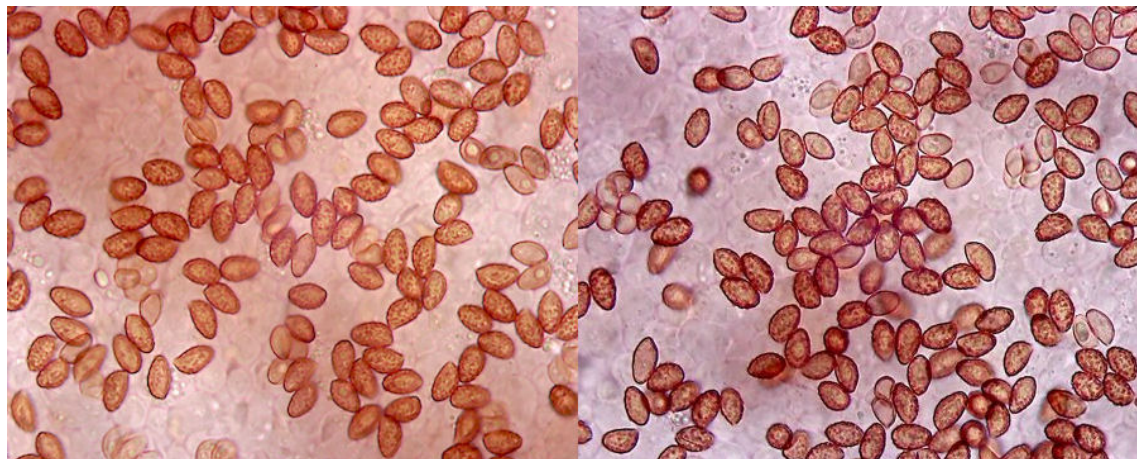
Chimie : non faite.

Habitat : sous *picea abies*

Étude Microscopique

Exsiccata JGa_1227

Spores : petites, elliptico-amygdaliformes, ornementation assez forte à verrues obtuses et saillantes. Mesurant (7) 7,5-9 x 4,5-5,5 µm, Q = 1,2, stat. 7-9 x 4,5-5,5 µ



Mesures effectuées avec le logiciel PIXIMÈTRE de Alain HENRIOT et J.L. CHEYPE.

7,2 [8,1 ; 8,4] 9,2 x 4,4 [4,8 ; 5] 5,4 µm

Q = 1,4 [1,7] 1,9 ; N = 56 ; C = 95%

σ_{xy} = 0,5 x 0,3

(7,1) 7,5 - 8,8 (9,2) x (4,4) 4,6 - 5,3 (5,4) µm

Q = (1,4) 1,5 - 1,8 (2) ; N = 56

Me = 8,2 x 4,9 µm ; Qe = 1,7

Arête : non faite

Cuticule : non faite

Observations et conclusions

Cette espèce se reconnaît à son chapeau très fibrilleux, son pied ± bulbeux, la teinte brune ± foncée et ± olivâtre de son chapeau, au bleu glauque de son pied et surtout à sa **petite spore**.

1986, Henry, SMF 102-1 : 71,

« A. 57. Espèce à lamelles lilacines ou violacées : espèce remarquable à la forme de la base du pied qui rappelle celle de *C. mucronatus* (terminaison obconique, à peine bulbeuse) et à sa couleur qui passe à une teinte rousse tirant sur l'orangé. Odeur terreuse. En cercles sous épicéas.

Chapeau (5-10 cm), convexe-subhémisphérique à convexe-plan, plus ou moins flexueux, mat par le sec, roux au centre et parfois tout entier roussâtre-orangé inné-fibrilleux, parfois plus jaune ou plus verdoyant au bord. Surface givrée ou marbrée.

Lamelles (5-6 mm), serrées (L= 80-110) d'abord lilacin-bleuâtre, puis café au lait brunissant, adnées à émarginées-adnées.

Pied (5-9/8-20) égal ou à peine épaissi en bas, à bulbe typiquement à peine marginé, bleuâtre, à base jaune-brun à jaune-laiton, Cortine fugace.

Chair (1 cm) blanc-jaunâtre, bleuâtre au sommet du pied, jaune brunissant en bas, douce, à odeur terreuse de *C. varicolor* (mêlée plus ou moins à une odeur de moisi) ; se colorant en brunâtre par la soude (cuticule en rouge-brunâtre). Le gaïacol ne donne qu'une couleur jaune très faible ; la résorcine un roux très faible. Pas de réactions avec aniline, la pyrocatechine ou T14.

Spores petites, ellipsoïdes-amygdaliformes (7-8-(9))/4,5-5,5 µm). Basides 28-30/6-7 µm). En cercles souvent importants sous épicéas et pins, en sol calcaire ou siliceux.

(= *C. glaucopus* Rick. n° 407. L'auteur compare l'odeur à celle de *Tr. sulfureum*) - Nec Hry in SMF (LI, p. 58 = var. *olivaceus*. Moser, Die Gatt. Phl. taf. XXI, fig. 120. - *C. fibrosipes* Britz. Diagn. IV. p. 8). *C. (Phl.) glaucopus* Fr. ex Schaef. »

Bibliographie :

Bidaud & al., 2008, Atl. des Cort. XVII, Pl.676, Fiche 893 ; Livret XVII-2 : 1208 à 1212 (discussion avec élimination des *glaucopus* : 1) de Persoon (1801, Syn. Fung., p.282 n° 40) ; 2) de Sowerby, (1799, English Fung., pl. 223) ; 3) de Konrad & Maublanc (1926, Ic. Sel. Fung., pl.163), 1213 (*glaucopus* in Britzelmayer 1885, Atl. T. 344 fig. 23), 1215 (n), 1218 (clé et sp.), 1223 (discussion), Cort. (Sous-G. Phlegmacium - Sect. *Glaucopodes* - Sous-Sect. *Glaucopodes* - Série *glaucopus* - Stirps *glaucopus*) *glaucopus* var. *glaucopus*

Bidaud & al., 2009, Atl. des Cort. XVIII (2) : 1354 (N)

Brandrud & al., 1994, CFP 3, Pl. C 30 et C 52 + Livret 3 : 4 et 35 (class.), *C. (Subg. Phl.- Sect. 4 Glaucopodes) glaucopus* var. *glaucopus*

Brandrud & al., 1998, CFP 4, Livret : 5 et 30 (class.)

Breitenbach & Kr., 2000, Champ. de Suisse, 5, Pl. 210 *C. (Phl.)*

Consiglio & al., 2004, Il genere Cortinari in Italia II, B 69

Fries, 1821, Syst. mycol. 1 : 224 n. 22, *Agaricus glaucopus*

Fries, 1838, Epicr. : 264 n. 31, cortinarius (Phl.) glaucopus (comb. val.)

Henry R., 1935, SMF 51-1 : 58 p.p. (= *glaucopus* var. *olivaceus* selon Henry 1985, SMF 101-1 : 2)

Henry R., 1936, SMF 52-2 : 157 p.p. (= *glaucescens* var. *olivaceus* selon Henry 1985, SMF 101-1 : 2)

Henry R., 1943, Suppl. Rev. Myc. 8-2 (1-8-43), n.13 : 8 (clé), 47 (bibl.), *C. (Phl.)*

Henry R., 1951, SMF 67 (3-4) : 239 (clé), 284 (N), *C. (Phl.) glaucopus*

Henry R., 1986, SMF 102-1 : 71, *C. (Phl.) glaucopus*

Henry R., 1989, SMF 105-2 : 127 (chim.), *C. (Phl.) glaucopus*

Marchand, 1982, Champ. N. et Midi 7 : 667, *C. (Phl.) glaucopus*

Moser, 1960, Gatt. Phl. n°68 : 16 (n), 196 (clé), 197 (d), 398 (clé), *Phl. glaucopus* var. *glaucopus*

Schaeffer J.C., 1774, Fung. Bav. 4 : 23 n. 46, agaricus glaucopus (basionyme)

Soop, 1987, DM 68 : 58 (N), *C. (Phl.) glaucopus*

Soop, 2008, Cortinari in Sweden : XI (clé), 16 (n), 19 (n), 37 (d),

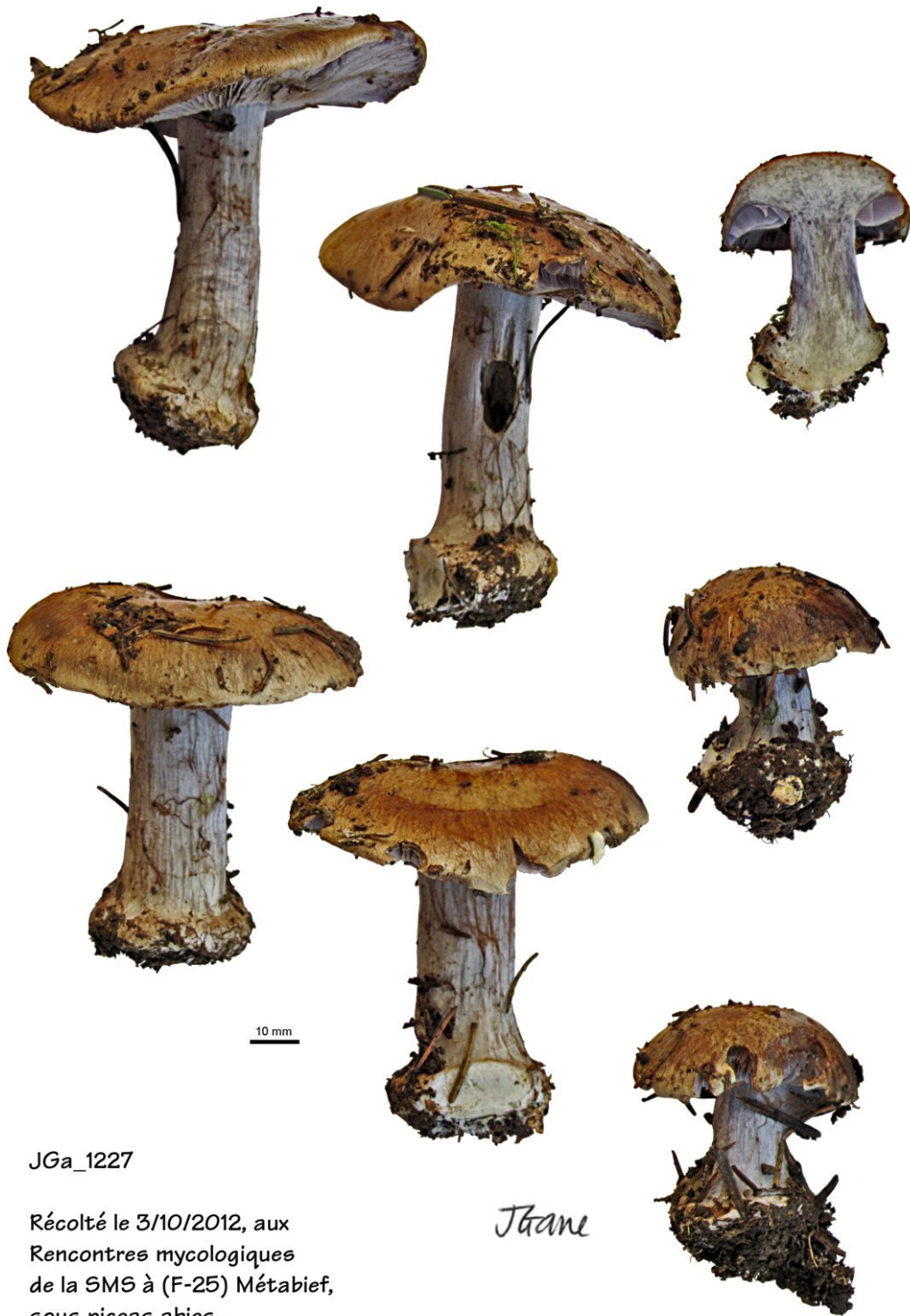
Tartarat, 1988, Fl. an. Cort. : 128 (ss. Moser), 130 (ss. Henry), *C. (Phl.) glaucopus*

Cailleux A., Code des Couleurs des Sols, édit. Boubée (Cail.).

RVB, Code des Couleurs numériques Rouge-Vert-Bleu (RVB).

Séguy, Code Universel des Couleurs, Éditions Lechevalier (Ség.).

Henriot A., Piximètre, Logiciel de mesure de dimensions sur images, ach.log.free.fr/piximètre.



JGa_1227

Récolté le 3/10/2012, aux
Rencontres mycologiques
de la SMS à (F-25) Métabief,
sous piceas abies.

J. Kane

Cortinarius glaucopus (Schaeffer) Fries