

Cortinarius fulminatus Reumaux

Jacques GANE
6, rue des jardins sous la fontaine
F-57950 Montigny les Metz
jacques.gane@orange.fr

Résumé : l'auteur décrit une espèce de cortinaire rare, trouvé en région Wallonne.

Summary : the author describes a variety of cortinarius found in the Wallonia region.

Mots-Clés : Basidiomycota, cortinarius, phlegmacium, fulvi, subfulgens.

Legs de Jean-Pierre Legros, en provenance de l'Ardenne belge, ce *phlegmacium* (exsic. JGa_1039) brun doré à lames jaune fait partie des *fulvi*, une section des plus complexe !...

Description macroscopique

Chapeau : 60 → 75 mm, convexe hémisphérique, marge enroulée, revêtement moucheté au centre de taches sombres (RVB120/75/55), bronzé au milieu (RVB175/130/65), le bord est jaune doré (RVB250/205/125).

Lames : 6 mm, serrées, arrondies au pied, arête denticulée jaune (RVB235/200/145).

Stipe : 60 x 20(40) mm, cylindrique, jaune très pale (RVB255/250/220) muni d'un bulbe très marginé, presque volviforme, à bord rouille (RVB155/85/50), mycélium blanc.

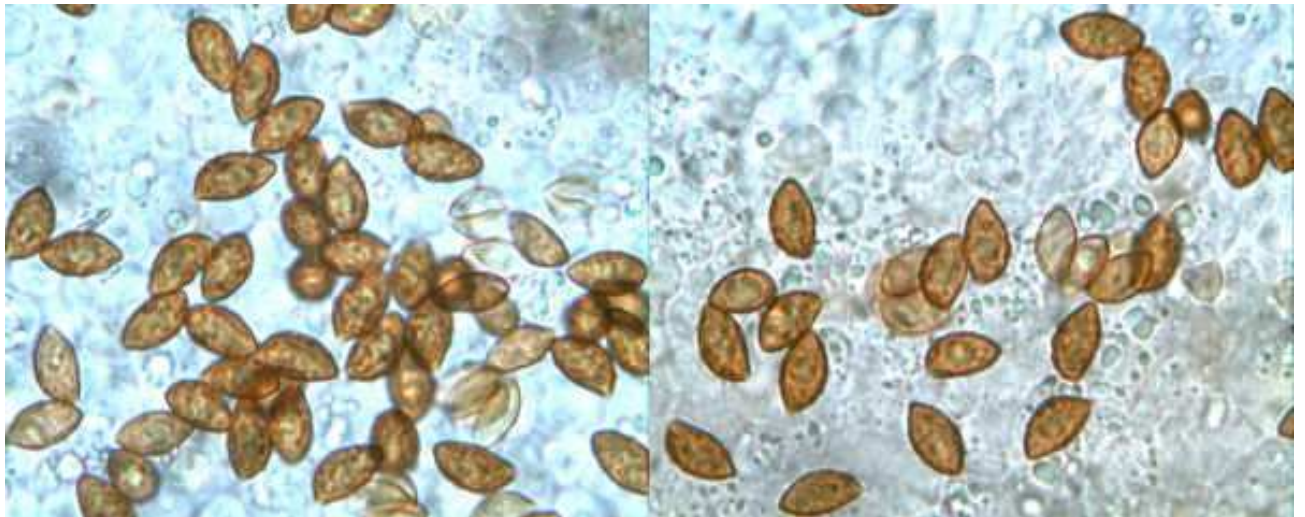
Chair : blanchâtre (RVB255/245/230) dans le chapeau, plus jaunâtre dans le bulbe (RVB240/215/155), odeur non perçue. Chimie : cutis + NaOH = rouge sombre.

Habitat : feuillus en terrain argilocalcaire.

Étude Microscopique

Spores : amygdaliformes à sommet très étiré non papillé, ornementation assez forte, grossière, à verrucosité confuse (taches) et peu saillantes.

Mesurant (8) 9,5-10,5 (11) x (5) 5,5-6 µm, Q = 1,8, stat. 9-11 x 5-6 µ



Mesures effectuées avec le logiciel PIXIMETRE de Alain HENRIOT et J.L. CHEYPE.

9 [9,9 ; 10,1] **11** x **5,1** [5,5 ; 5,7] **6,1** µm

Q = 1,6 [1,8] **2** ; **N = 59** ; **C = 95%**

Me = 10 x **5,6** µm ; **Qe = 1,8**

(8,2) **9,4 - 10,6 (10,9)** x **(5) 5,3 - 6 (6,1)** µm

Q = (1,6) 1,7 - 1,9 (2) ; **N = 59**

Me = 10 x **5,6** µm ; **Qe = 1,8**

Arête et Cuticule : non faite

Discussion et conclusions :

Synonymes :

Cort. elegantior (Fr.) Fr. sensu Velenovsky 1921 Ceske Houby : 441 sub Phlegm. *elegantius*, non ss. Fries 1838

Cort. intermedius Henry sensu Reumaux 1989, Fung. Rarior. Ic. Color. XVIII, p.6-8, non ss. Henry 1951

Cort. alcalinophilus Henry, sensu Brandrud & al. pro parte 1998, Cort. Fl. Photogr., Pl. D19, non ss. Henry 1952

Cort. majusculus Kühner, 1955, Bull. Soc. Lin. Lyon 24, Fung. Rarior. Ic. Color. XVIII, p.4

Preuve des problèmes à déterminer ce type de cortinaire !

1951, SMF, 67-3, HENRY Les Scauri, p. 247, 253

p. 247 : « 98. Chair de la base du pied prenant une teinte rhubarbe-rougeâtre caractéristique :
Chapeau 6-9 (14) cm.

Lamelles denticulées jaunes olivâtres ou tournant à l'olivâtre.

Spores amygdaliformes de 12-14 x 7-8 μ (63) 99 : **C. elegantior** sensu Ricken-Velenovsky

Chair de la base du pied ne prenant pas de teinte rhubarbe rougeâtre caractéristique..... 100 : **C. elegantissimus**
99. Chapeau d'abord jaune d'or passant au brun briqueté, sans nuance olivâtre.

Plutôt dans les feuillus (63) **C. elegantior** sensu Rick.-Velen.
(Forme décrite par Velenovsky).

Chapeau d'abord jaune paille, jaune lion, tendant un peu à l'olivâtre plus rarement brun olive (jaune de chrome à
jaune sulfurin olivâtre avec le centre brun ou brun olivâtre d'après Schaeffer.

La couleur des lamelles rappelle celle de *Paxillus involutus*,

Dans les bois de conifères et les feuillus (63) **C. elegantior** sensu Rick.-Velen.
(Forme décrite par Ricken). »

p. 253 : « 120. Chair prenant lentement une coloration positive bai brun à brun noir par le nitrate d'argent (Fon-
tana-Tribondeau)..... 121

121. Chair donnant avec la soude une belle coloration rouge.

Chapeau (5-8) jaune fauve, fulvescent au centre, à marge un peu olivâtre et bronzée. Centre ponctué de squa-
mules fugaces.

Lamelles d'un beau jaune, prenant ensuite une nuance safranée légère.

Chair blanc jaunâtre dans le chapeau, jaune pâle dans le pied, jaunissant un peu à l'air, ne donnant pas de réaction
avec la phénolaniline, mais réagissant en rose sous l'effet des bases faibles.

Spores amygdaliformes, 13-14,3 x 8,8-11 μ .

En cercles dans les bois feuillus calcaires (78) **C. alcalinophilus** (n. sp.). »

L'Atlas des Cortinaires fait la différence entre **alcalinophilus** (pl.423, f.606), **fulminatus** (pl.417,
f.598), **majusculus** (pl.420, f.599) et **intermedius** (pl.427-428, f.606)

Remerciements :

À André Bidaud pour la confirmation de l'espèce par courriel : « Oui Jacques, c'est *fulminatus* ! »

Bibliographie :

Bidaud & al., 2003, Atlas des Cort. XIII, Fiche 598, Pl. 418 ; Livret XIII - 1 : 714 (clé), 728 (N), 737 (sp.), 746 (DL., T), cortinarius (Subg. Phl. - Sect. Fulvi - Subsect. Fulvi - Série Subfulgens) fulminatus (basionyme).

Cailleux A., Code des Couleurs des Sols, édit. Boubée (Cail.).

RVB, Code des Couleurs numériques Rouge-Vert-Bleu (RVB).

Séguy, Code Universel des Couleurs, Éditions Lechevalier (Ség.).

Henriot A., Piximètre, Logiciel de mesure de dimensions sur images, ach.log.free.fr/piximètre.



Jkane



Don de Jean-Pierre Legros
sous feuillus, Ardennes belges
congrès "Russulales-2010", Massembré

10 mm

Cortinarius fulminatus Reumaux