

Cortinarius firmus (Weinmann) Fries

Jacques GANE
6, rue des jardins sous la fontaine
F-57950 Montigny les Metz
jacques.gane@orange.fr

Résumé : l'auteur décrit une espèce de cortinaire rare, trouvé en région Lorraine
Summary : the author describes a variety of cortinarius found in the Lorraine region.
Mots-Clés : Basidiomycota, cortinarius, telamonia, lanigeri, bivelus

Récolté le 01/09/2010 en forêt syndicale de la Vierge, massif forestier domanial d'Hémilly, près d'Arriance (F-57), exsic. JGa_1020. Cet hydrocybe orangé, lames fauve, est un telamonia de la section lanigeri, en suivant le classement de l'Atlas des Cortinaires.

Description macroscopique

Chapeau : 30 mm, rouille, hémisphérique à large mamelon en dôme plat [RVB95/55/25], marge à bord enroulé, incisée, séparée du dôme par une zone déprimée, cuticule lisse légèrement brillante, non hygrophane, fauve [RVB160/100/65], marginelle blanchâtre par reste de voile [RVB155/150/150], fugace.

Lames : 3-4 mm, rouille [RVB110/55/25], adnées, arête entière concolore.

Stipe : 40 x 15 (20) mm, clavé fusioïde, se terminant par une pointe radicante, blanc [RVB195/195/195], bleuté au sommet [RVB145/140/155], s'ocrassant en bas [RVB155/125/90], assez lisse, souvent connés.

Chair : épaisse, dure, blanchâtre [RVB200/190/190], légèrement ocrée sous la cuticule [RVB155/130/115]; odeur non perçue.

Chimie : G = + (après un temps certain), Métol léger gris-verdâtre, KOH ~ ocre, AgNO₃, Tl₄, PhA, Phénol = 0

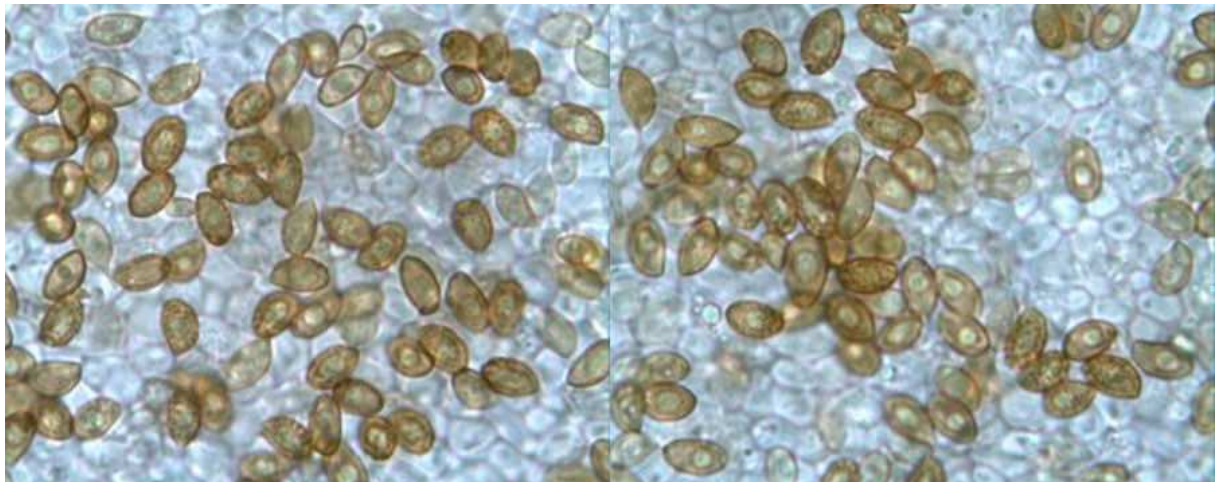
Habitat : feuillus, chênes, hêtres et charmes, en terrain calcaire.

Étude Microscopique

Exsiccata JGa_1020

Spores : ovoïdes à subamygdaliformes, ornementation moyenne, éparses, à verrues peu saillantes.

Mesurant (7) 7,5-9 (9,5) x (4) 4,5-5 (5,5) µm, Q = 1,7, stat. 7-9 x 4,5-5,5 µ



Mesures effectuées avec le logiciel PIXIMETRE de Alain HENRIOT et J.L. CHEYPE.

7,1 [8 ; 8,2] 9,2 x 4,3 [4,8 ; 4,9] 5,4 µm

Q = 1,5 [1,7] 1,9 ; N = 70 ; C = 95%

Me = 8,1 x 4,8 µm ; Qe = 1,7

(7) 7,5 - 8,8 (9,3) x (4,2) 4,5 - 5,2 (5,6) µm

Q = (1,4) 1,6 - 1,8 (1,9) ; N = 70

Me = 8,1 x 4,8 µm ; Qe = 1,

Arête et Cuticule : non faite

Discussion et conclusions

1984, SMF 100-1, Henry, p. 38 :

“ *C* (Hydrocybe) *firmus* Fr. sensu Fries, planche IX

= *Ag. araneosus* Bull. tab. 96.

= *Ag. subrepandus* Sec. p. p. n° 224 p.p.

= *Hydrocybe firmus* Fr. Syst. A. *turbinatus* p.p. Hym. Eur. p. 385-Monogr. n° 159. Planche IX/I

C. firmus Fr. fait partie d'une espèce collective dont Secrétan (*Myc. suisse*, n° 224) a connu les principales composantes, et tenté de séparer plusieurs variétés. Il donne en particulier des détails précieux, importants, que nous retrouverons chez FRIES : le chapeau a « le centre proéminent, saillant dans une grande largeur ». FRIES s'exprime différemment « *Pileo vere et aequaliter carnosio* », ce qui n'est possible que grâce au vaste dôme charnu qui occupe tout le chapeau jusqu'à une marge très restreinte, très étroite. Les lames sont rousses à roux-cannelle clair. Le pied est « blanc » (*candidus* dit Fries). Sa forme est variable ; parfois il se termine par une longue pointe « radiqueuse et blanche ». Il est souvent « recourbé, terminé en pointe ou en fuseau ». La chair est « ferme et blanche », constamment blanche dans la var. B. Dans certains cas, le pied se colore en bas de la couleur du chapeau, et celui-ci, brillant, peut prendre « un léger drapé qui lui donne un œil mat au centre ».

Voici la description de l'espèce de FRIES :

Chapeau (4-6 (7) cm globuleux-convexe à convexe-obtus, généralement surmonté d'un dôme large,

épais et charnu qui laisse dans la jeunesse peu de place pour une marge, submembraneuse qui termine la convexité du chapeau sur une hauteur de 1-2 cm. Elle est régulière ou enroulée-brisée et froncée, puis redressée, abrupte ou infléchie, incisée à la fin, parfois séparée du dôme central par une zone déprimée. Cuticule lisse, brillante, vite glabre, non hygrophane, à peine givrée ou entièrement glabre, d'un fauve pâlisant unicolore (plus fauve que *C. renidens* et moins jaune), comme Ség. 174 ou Expol. C. 56. Seule la marginelle est d'abord fibrilleuse-argentée, blanche par la cortine fugace.

Lamelles (5-7 mm) peu serrées (L = 42-45), étroitement émarginées, ne laissant autour du stipe qu'un sillon très étroit ou nul ; fauves subconcolores, passant vite au roux (fauve-roussâtre ou fauve-rougeâtre). Arête entière concolore.

Pied (4-7 cm/12-17 mm au sommet), tantôt claviforme, un peu bulbeux (2 cm); rarement subégal ; le plus souvent dilaté-fusoïde (21-25 mm) recourbé à la base, et se terminant par une longue pointe radicante (1-2 cm) ; entièrement blanc, fibrillostrié, parfois lisse dans sa moitié inférieure ; mais toujours d'un beau blanc ; plein puis fistuleux ; agglutinant les feuilles sèches à sa base. Secrétan écrit : « On le voit muni de nombreuses racicules blanches dont il s'assied sur les feuilles du hêtre ».

Chair épaisse jusqu'au bord du dôme (1-1,5 cm), ferme et même dure blanche (même dans le bulbe), douce, subinodore (odeur de crudité) ; réagissant au FMP en violet, inactive au gaïac, et donnant une réaction peut-être importante avec un réactif à l'étude (E(c)).

Cette espèce rare a été récoltée dans les bois feuillus de la Haute-Saône (chênes et hêtres) et figurait à l'exposition de Luxeuil le 4 octobre 1981. (Exc. n° 81/66). Deux spécimens parfois connus.

Spores ellipsoïdes-ovoïdes-amygdaliformes, à petit apicule bien individualisé, court ; finement à moyennement verruqueuses, (7,2/3,6 n ou 7,9/4,7 ou 8,3-8,7/5 ou 9,4/4,7 (6,5/5,8 u.). [(7) 8-8,5 (9,5) x (3,5) 4,5-5 (6) μ]

Basides 4-sp. (29-30/7,2 u.) Cellules stériles (18-25/5,8-6,5 u.).

Sous-hyménium pelotonné-frisé, longé par plusieurs assises d'hyphes grêles de 0,7-1 μ. Médios-trate régulier à hyphes assez étroites, généralement inférieures à 8-9 μ. Épicutis à hyphes grêles bouclées (2,9-4,3 μ). Cuticule à segments d'hyphes bouclées (51/7-9 ou 43-44/11 ou 40-44/13 à segments 1SSB courts (36 μ). Beaucoup d'hyphes inférieures à 7-7,5 μ). Hypoderme celluleux ».

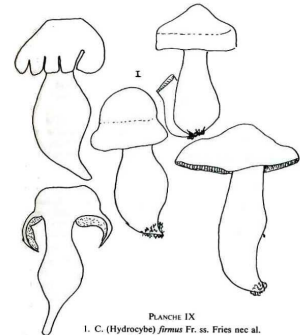


PLANCHE IX
1. *C. (Hydrocybe) firmus* Fr. ss. Fries nec al.



Cortinarius firmus, réduit de moitié

Cortinarius (Telamonia) firmus Fr. Chapeau Ø 4-10 cm, convexe puis s'étalant et obtusément mamelonné, devenant irrégulièrement déformé, chamois-fauve clair à rouille intense. Pied 30-90 x 10-20 mm (15-25 mm à la base), renflé vers la base, blanc se décolorant à crème ochracé. Chair blanche à chamois pâle. Saveur non caractéristique, odeur forte, un peu rance. Lames ocre puis rouille-ocre. Sporée rouille. Spores elliptiques, rugueuses, 7,8 x 4,5 μ. Pousse à la fin de l'été, dans les bois de feuillus et de conifères. Rare. Comestibilité inconnue.

Phillips p. 136

Il me semble qu'il y a eu pas mal d'interprétations du *C. firmus* de Fries, j'ai suivi celle d'Henry qui ressemble à la photo de Phillips et que je pense avoir récolté !

Bibliographie :

Bidaud & al., 2012, Atlas des Cort. XX, Pl. 872-873, Fiche 1293 - Livret XX : 1667 (*C. firmus* ss. Fr. 1838, 1851, 1874, commentaires), 1668 (note), 1669 (commentaires sur *C. firmus*), 1674 (clé sur *C. firmus*, forma), 1679 (clé sur *C. firmus*, forma), 1687 (sp. de *C. firmus* forma, 2 séries), Cort. (Ss-G. *Telamonia* - Sect. *Lanigeri* - Série *Bivelus* - *Stirps Bivelus*) *firmus* et *firmus* (forma) *firmus*.

Bellù, 1989, DM 77 : 14 (N), *C. (Hydr.) firmus*

Fries, 1838, Epicr., : 303, *cortinarius (Hydr.) firmus* (comb. val.)

Henry R., 1984, SMF 100-1, : 38 (d), *C. (Hydr.) firmus*

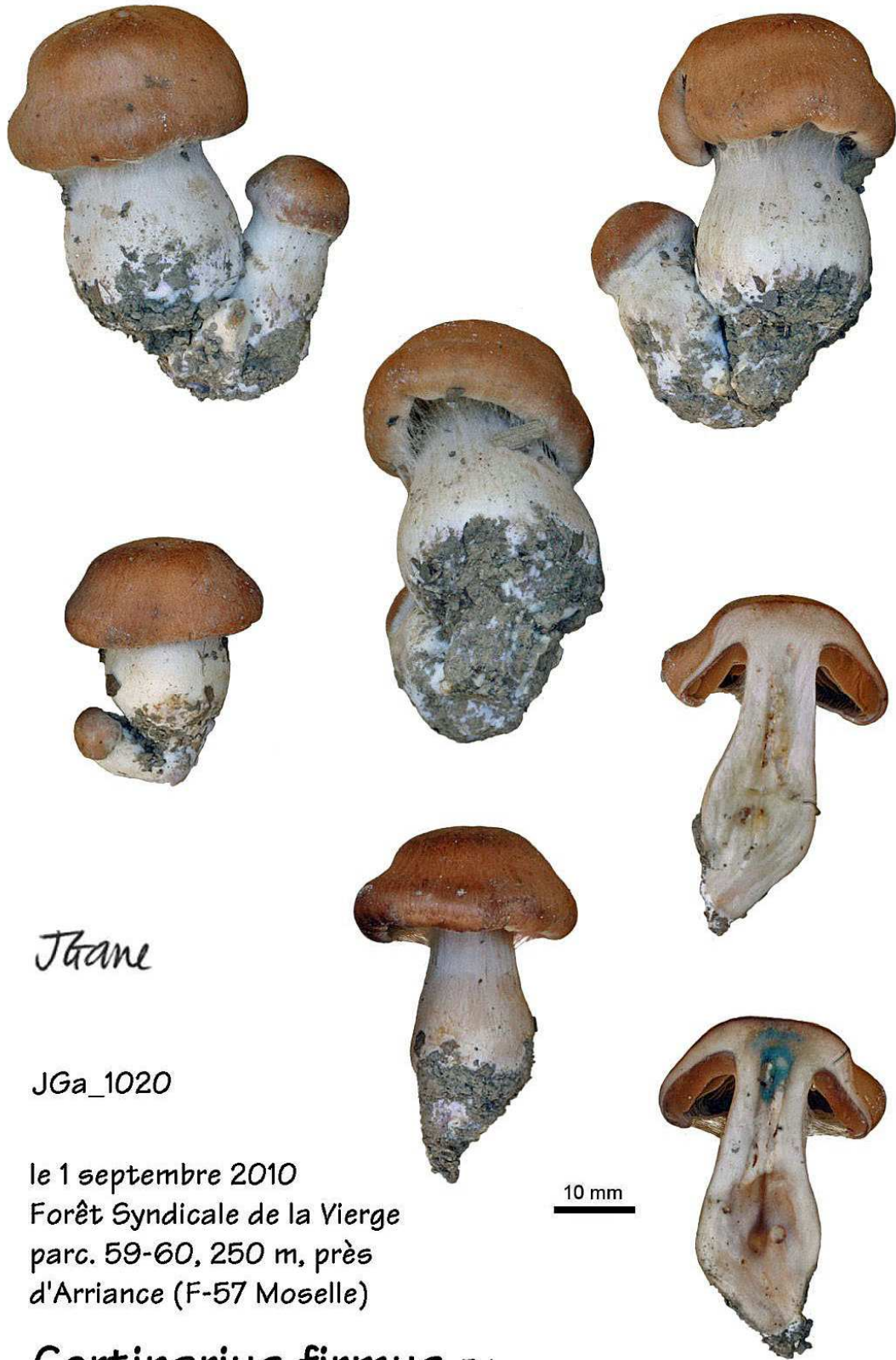
Weinmann, 1836, Hym. Gast. Imp. Ross. : 157, *agaricus (inol.) firmus* (basionyme)

Cailleux A., Code des Couleurs des Sols, édit. Boubée (Cail.).

RVB, Code des Couleurs numériques Rouge-Vert-Bleu (RVB).

Séguy, Code Universel des Couleurs, Éditions Lechevalier (Ség.).

Henriot A., Piximètre, Logiciel de mesure de dimensions sur images, ach.log.free.fr/piximètre.



JGane

JGa_1020

le 1 septembre 2010
Forêt Syndicale de la Vierge
parc. 59-60, 250 m, près
d'Arriance (F-57 Moselle)

Cortinarius firmus Fries