

Cortinarius dionysæ var. *avellaneus* Bidaud & al.

Jacques GANE
6, rue des jardins sous la fontaine
F-57950 Montigny les Metz
jacques.gane@orange.fr

Résumé : l'auteur décrit une espèce de cortinaire rare, trouvé en région Wallonne

Summary : the author describes a variety of cortinarius found in the Wallonia region.

Mots-Clefs : Basidiomycota, cortinarius, phlegmacium, glaucopodes, amoenolentes, dionysæ.

Trouvés au congrès des « Russulales » du 6 au 12 septembre 2010 (Exsic. JGa_1034), cette année fut très prolifique en champignons de toutes sortes, plus de 100 russules au congrès et près d'une cinquantaine d'exsiccata de cortinaires, en nombre malgré une date trop précoce à leur pousse...

Description macroscopique

Chapeau : → 70 mm, convexe à convexe-plan à bas mamelon, marge infléchie un peu ondulée, revêtement visqueux, parcouru radialement d'un fibrillum brun sur un fond marron-gris (RVB140/100/70 au milieu vers Ség232 et RVB220/205/205 au bord).

Lames : 7 mm, un peu ventruées, serrées, sinuées-adnées, gris bleuté ou lilas, arête serrulée blanche.

Stipe : → 80 x 15(35) mm, bulbe gris pâle (RVB245/245/245, Ség235), marginé, bord légèrement en cuvette taché d'ocre (RVB222/185/155, entre Ség215-220), cylindrique, bleuté (RVB200/200/215, entre Ség235-559), couvert de fibrilles corticales rouilles, mycélium blanchâtre.

Chair : gris pâle, gris bleuté au sommet du stipe ; odeur et goût de farine ; chimie : non faite.

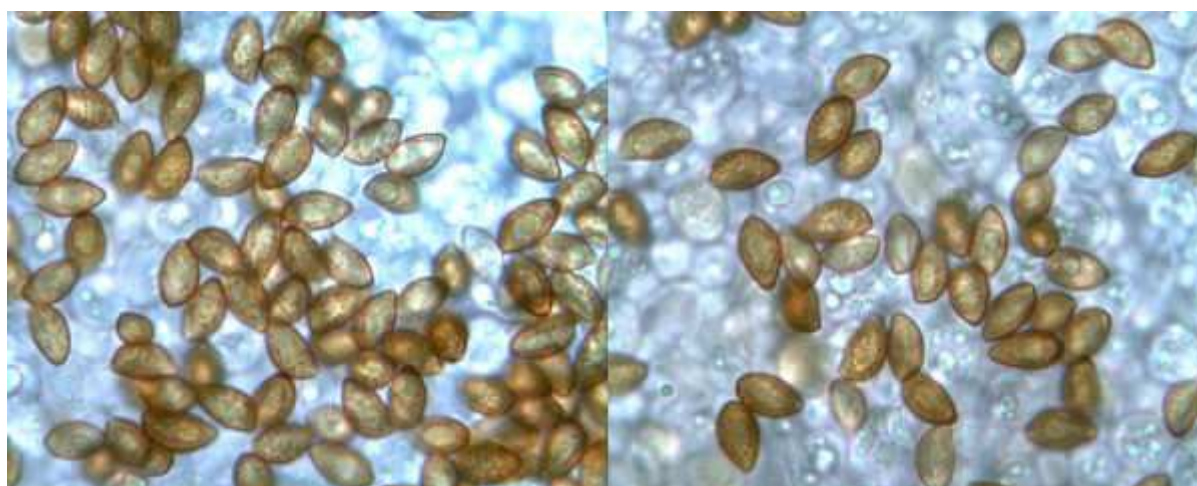
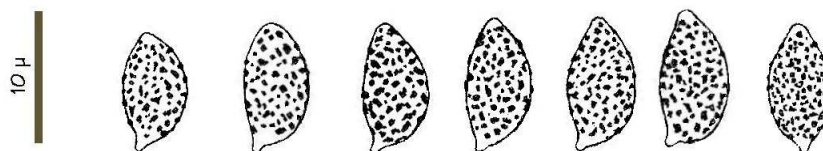
Habitat : hêtraie-sapinière

Étude Microscopique

Exsiccata JGa_1034 :

Spores : amygdaliformes à sommet étiré, subpapillé, ornementation moyenne à forte.

Mesurant (8,5) 9-10 (10,5) x 5-5,5 µm, Q = 1,8, stat. 8,5-10,5 x 5-5,5 µm



Mesures effectuées avec le logiciel PIXIMETRE de Alain HENRIOT et J.L. CHEYPE.

8,4 [9,3 ; 9,6] 10,5 x 4,9 [5,3 ; 5,4] 5,7 µm

Q = 1,6 [1,8] 2 ; N = 55 ; C = 95%

Me = 9,4 x 5,3 µm ; Qe = 1,8

(8,3) 8,8 - 10 (10,6) x (4,8) 5 - 5,6 (5,7) µm

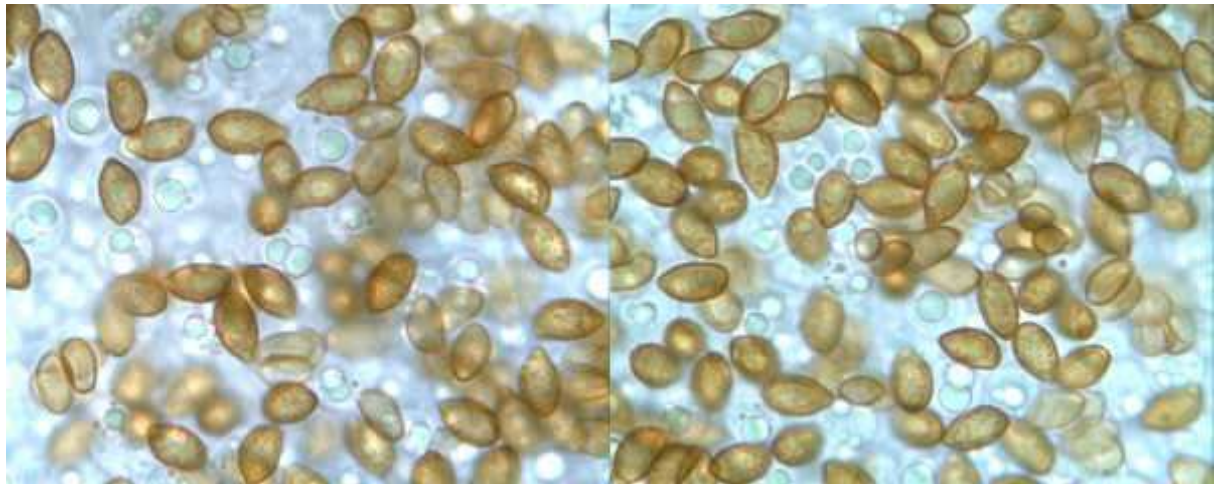
Q = (1,6) 1,7 - 1,9 (2,1) ; N = 55

Me = 9,4 x 5,3 µm ; Qe = 1,8

Arête et cuticule : non faite

Discussion et conclusions :

Ces très beaux spécimens, bien frais, furent une très belle trouvaille de début de saison, elle fut complétée par une autre cueillette, chez moi en Lorraine, en forêt domaniale de Hémilly, sous feuillus, le 21/09/2010, les mêmes un peu plus âgés, mais quand même remarquables (exsic. JGa_10131)



8,3 [9,4 ; 9,7] 10,8 x 5 [5,4 ; 5,5] 5,9 μm
Q = 1,5 [1,7 ; 1,8] 2 ; N = 76 ; C = 95%
Me = 9,6 x 5,5 μm ; Qe = 1,8

(7,8) 8,8 - 10,3 (10,9) x (5) 5,2 - 5,8 (6) μm
Q = (1,5) 1,6 - 1,9 (2) ; N = 76
Me = 9,6 x 5,5 μm ; Qe = 1,8

Spores amygdaliformes subpapillées, ornementation forte mais non saillante
Mesurant (8,5) 9-10,5 (11) x 5-6 μm , Q = 1,8, stat. 8,5-11 x 5-6 μ

Ces deux cueillettes, issues de milieux différents, à caractéristiques microscopiques similaires, démontrent l'ubiquité de l'espèce.

Bibliographie :

Bidaud & al., 2008, Atl. des Cort. XVII, Fiche 928 ; Livret XVII - 2 : 1224 (n), 1230 (clé), 1231 (sp.), 1233 (n), 1236 (var. nov., DL, T), Cortinarius (Sous-G. Phlegmacium - Sect. Glaucopodes - Sous-Sect. Amoenoletes - Série dionysæ) dionysæ fo. avellaneus (var. nov., basionyme).

Henry R., 1935, SMF 51-1 : 55 p.p., sub C. (Phl.) dionysæ.

Henry R. 1951 (1952), SMF 67-3 : 241 et 287, C. (Phl.) dionysæ fo. avellana (fo., nom. Sub-nud., pas de DL)

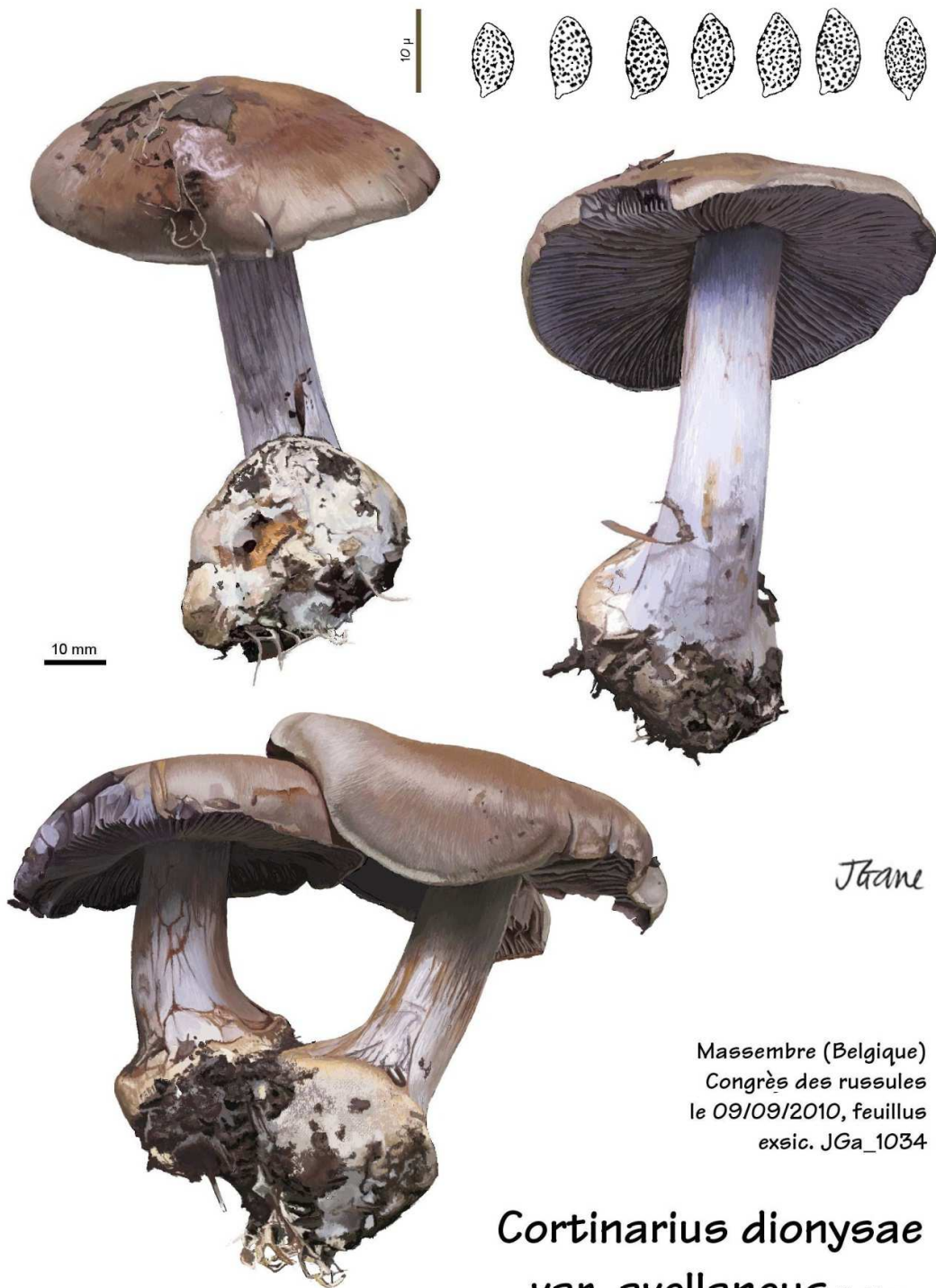
Henry R., 1966, SMF 82-1 : 150 (biblio complète), - id. -

Cailleux A., Code des Couleurs des Sols, édit. Boubée (Cail.).

RVB, Code des Couleurs numériques Rouge-Vert-Bleu (RVB).

Séguy, Code Universel des Couleurs, Éditions Lechevalier (Ség.).

Henriot A., Piximètre, Logiciel de mesure de dimensions sur images, ach.log.free.fr/piximètre.



JGane

Massembré (Belgique)
Congrès des russules
le 09/09/2010, feuillus
exsic. JGa_1034

Cortinarius dionysae
var. avellaneus R. Henry