

## *Cortinarius caninus* Fries

Jacques GANE  
6, rue des jardins sous la fontaine  
F-57950 Montigny les Metz

Résumé : l'auteur décrit une espèce de cortinaire rare, trouvé en région Alsace-Lorraine et Franche-Comté

Summary : the author describes a variety of cortinarius found in the Alsace-Lorraine et Franche-Comté region.

Mots-Clés : Basidiomycota, cortinarius, phlegmacium, delibuti, anomali, caninus.

Trouvés le 3/10/2012 aux journées mycologiques de la SMS à Métabief (25), exsic. JGa\_1220 ; mais aussi en Lorraine près de Metz (57-Louvigny) dans l'herbe (frênes-épicéas), exsic. JGa\_0139, et surtout dans les Vosges (88 Bussang, Pierre-Percée), exsic. JGa\_1360-61, JGa\_1261 (hêtraie-sapinières).

### Description macroscopique

**Chapeau** : 25 → 45 mm, hémisphérique à légèrement campanulé, marge enroulée, marginelle excédente, revêtement brun fauve [RVB140/80/30], uniforme.

**Lames** : 4-5 mm, étroites, moyennement serrées, gris-mauve [RVB135/100/75], adnées, arête entière, plus pâle.

**Stipe** : 60-80 x 10(15-20) mm, cylindrique à claviforme, frêle à robuste, légèrement gris-bleuté au sommet [RVB170/165/145 à 130/120/110], trace annulaire incomplète, fugace, dessous la cortine, partie inférieure fibrilleuse, blanchâtre [RVB215/200/175] puis roussissante [RVB140/95/20].

**Chair** : blanchâtre, odeur de quietus.

Chimie : formol ++ chair du bulbe [RVB235/160/110], G ++ [RVB95/110/100], (JGa\_1361).

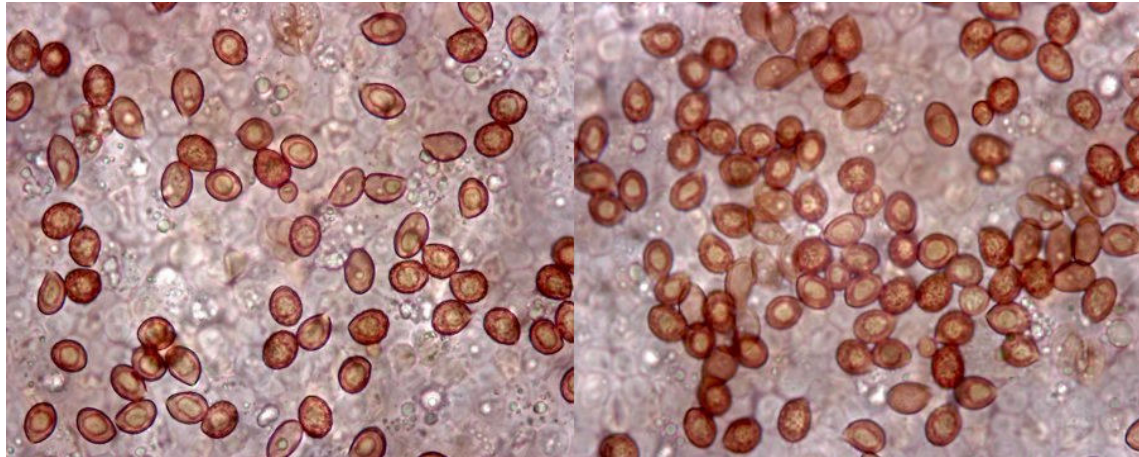
Habitat : hêtraie-sapinières.

### Étude Microscopique

Exsiccata JGa\_1360 :

**Spores** : ovales à subglobuleuses, verrucosité assez forte, saillante...

Mesurant (7) 7,5-9 (9,5) x (5) 6-6,5 (7)  $\mu\text{m}$ , Q = 1,3, stat. 7-9,5 x 5,5-7  $\mu\text{m}$ .



Mesures effectuées avec le logiciel PIXIMETRE de Alain HENRIOT et J.L. CHEYPE.

(7) 7,6 - 9 (9,4) x (5,2) 6 - 6,7 (7)  $\mu\text{m}$

Q = (1) 1,2 - 1,4 (1,6) ; N = 61

Me = 8,2 x 6,4  $\mu\text{m}$  ; Qe = 1,3

7,2 [8,1 ; 8,4] 9,3 x 5,7 [6,3 ; 6,4] 7  $\mu\text{m}$

Q = 1,1 [1,3] 1,5 ; N = 61 ; C = 95%

$\sigma_{xy}$  = 0,5 x 0,3

**Arête** : non faite

**Cuticule** : non faite

### Observations et conclusions :

1937, SMF, 53-2, HENRY, GR ANOMALUS, CANINUS

« ...VI. — Observations.

Nous pensons que *C. caninus* se présente sous plusieurs formes (au moins 3). Deux nous paraissent assez distinctes pour être séparées :

1° La forme typique qui a le plus de rapports avec *C. anomalus* et qui est la plus violetée. Cette manière de voir est confirmée par les textes et les planches des auteurs.

2° Une forme beaucoup plus charnue, non violetée, fréquente, sans analogie avec *C. anomalus* même en ce qui concerne les jeunes spécimens, et que nous allons décrire sous le nom de *forma Saugeti*. Il semble que ce soit une forme luxuriante.

3° Il existe une forme *isolée* dans les bois feuillus, mais nous ne pouvons dire à l'heure actuelle si elle ne rentre pas dans l'une ou l'autre des deux formes précédentes.

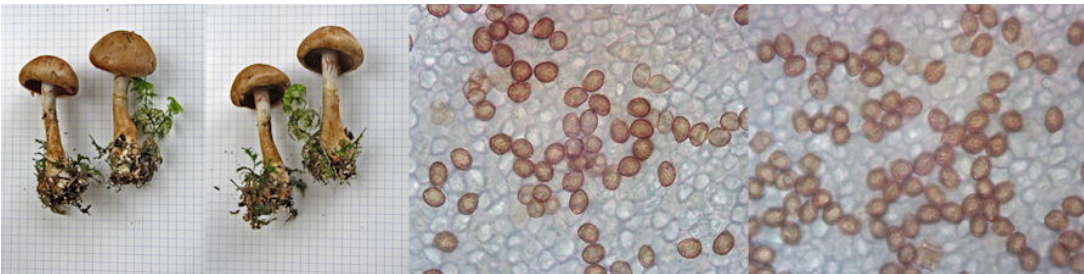
La forme *curta* BRITZ. ne nous est pas connue.

*C. caninus* diffère donc de *C. anomalus* par son aspect *plus charnu*, son chapeau *brun briqueté (lateritius)* et non gris brun ; par sa forme ombonée-convexe, à *bords retroussés*, ou *concave* (alors qu'*anomalus* est toujours régulier en calotte de sphère) ; par ses lames *moins bleu-tées*, enfin par sa chair *non franchement violacée* en haut du stipe et *devenant toujours d'un beau bleu-vert par la teinture de gaïac.* »

Exsic. JGa\_0139 : ..... 7-9 x 5,5-7  $\mu\text{m}$ , Q = 1,3.



Exsic. JGa\_1220 : ..... (7,5) 8-9 x 6-7  $\mu\text{m}$ , Q = 1,3, moy. 7,5-9,5 x 6-7  $\mu\text{m}$ .



Exsic. JGa\_1361 : ..... (6) 7-8 (8,5) x 5,5-6,5  $\mu\text{m}$ , Q = 1,3, stat. 6,5-8,5 x 5,5-6,5  $\mu\text{m}$ .



#### Bibliographie :

**Bidaud & al.**, 1992, Atlas Cort. IV, Pl. 83, Fiche 166 + Livret, :76 (clé), 90 (Série caninus, fig. 20 pp.

:sp), *C.* (Subg. Phl. - Sect. Delibuti - Subsect. Anomali - Sér. caninus) caninus var. caninus fo. caninus

**Bon & Cheype**, 1987, Bull. FMDS 106 : 22 (éc), 23 (d), *C. caninus* fo.

**Breitenbach & Kr.**, 2000, Champ.de Suisse 5, Pl. 254 *C.* (Seric.)

**Consiglio & al.**, 2005, Il Genere Cortinarius in Italia, T. III, C 57, Cort. (Ss.-G. Telamonia)

**Fries, 1821, Syst. mycol., I : 221 n. 11, Agaricus anomalus var. e caninus (basionyme)**

**Fries**, 1838, Epicr., : 285, n. 111, cortinarius (Derm.) caninus (c. val.)

**Henry**, 1937, SMF 53-2 : 155, *C.* (Derm.) caninus

**Henry**, 1989, SMF 105-2 : 130 (chim.), 131 (chim.), *C.* (Derm.) caninus

**Henry**, 1990, DM 80 : 33 (n),

**Marchand**, 1983, Champ. N. et Midi 8 : 748, *C.* (Seric.) caninus

**Soop**, 1987, DM 68 : 54, *C. caninus*

**Soop**, 2008, Cortinarius in Sweden : VIII (clé), 20 (d), 21 (n) *C. caninus*

**Tartarat**, 1988, Fl. an. Cort. : 273, *C.* (Seric.) caninus.

**Cailleux A.**, Code des Couleurs des Sols, édit. Boubée (Cail.).  
**RVB**, Code des Couleurs numériques Rouge-Vert-Bleu (RVB).  
**Séguy**, Code Universel des Couleurs, Éditions Lechevalier (Ség.).  
**Henriot A.**, Piximètre, Logiciel de mesure de dimensions sur images, ach.log.free.fr/piximètre.



JGa\_1261, 1360

Trouvés dans les Vosges (F-88)  
à Bussang et Pierre Percée,  
environ 600 m, hêtraie-sapinière,  
sous épicéas.

**Cortinarius caninus** Fries