

## *Cortinarius camphoratus* Fries

Jacques GANE  
6, rue des jardins sous la fontaine  
F-57950 Montigny les Metz

Résumé : l'auteur décrit une espèce de cortinaire rare, trouvé en région Wallonie.

Summary : the author describes a variety of cortinarius found in the Wallonia region.

Mots-Clés : Basidiomycota, cortinarius, Dermocybe, Sericeocybe, Hircini, Camphoratus

Récolté le 23/08/2014, aux J.M. d'été de Neufchâteau (B), exsic. JGa\_1404. Aussi récolté (JGa\_9923) en forêt domaniale de Hémilly, parcelle 65, petit peuplement d'épicéas de 25 ans sur calcaire humide, maintenant disparu, en compagnie de *C. cephalixus*, varius...

### Description macroscopique

**Chapeau** : 25-55 mm, convexe, ± difforme, puis convexe-plan, à marge enroulée, parfois brisée ; revêtement fibrilleux brillant, sec, parfois bleu acier [RVB130/105/110] , gris brun pomme de terre [RVB120/85/65] à centre ocre, se décolorant.

**Lames** : 5-6 mm, peu serrées, violet, lie de vin [RVB65/40/40], adnées-sécédentes, arête blanchâtre

**Stipe** : 40-70 x 10-15(15-25) mm, clavé, bulbeux ou appointi, lilacin [RVB155/135/140], fibrilleux, à zone annulaire ± marquée, voile qui a tendance à s'ocracer [RVB190/155/135] à la longue

**Chair** : épaisse, gris ocré [RVB190/150/105] dans le chapeau et le bas du pied, violette au sommet [RVB100/75/105], odeur indéfinissable, repoussante, très désagréable !

Chimie : non faite.

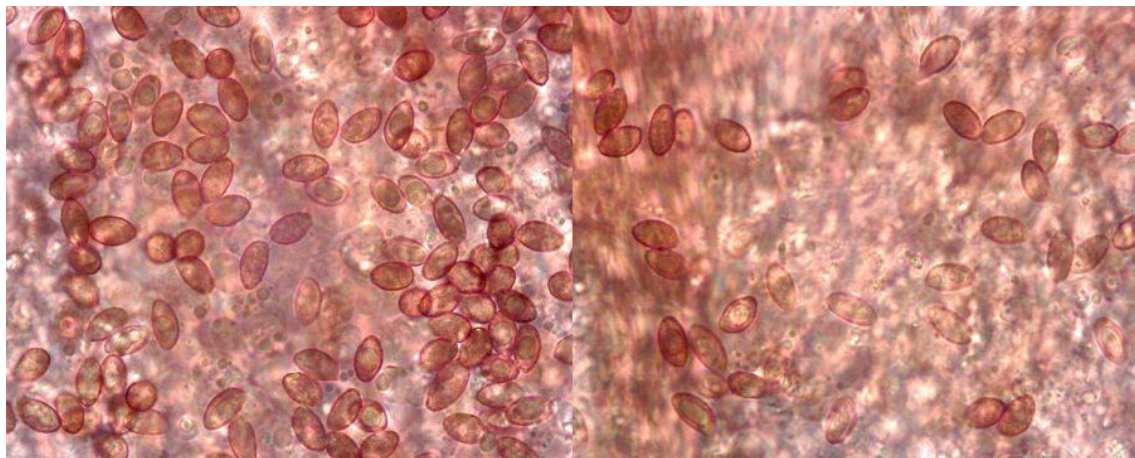
Habitat : sous *picea abies*

### Étude Microscopique

Exsiccata JGa\_1404 :

**Spores** : ellipsoïdes à oblongues, verrucosité fine, non saillantes

Mesurant (8) 9-10,5 (12) x (4,5) 5-6 (6,5)  $\mu\text{m}$ , Q = 1,8, stat. 8,5-11 x 5-6  $\mu\text{m}$



Mesures effectuées avec le logiciel PIXIMÈTRE de Alain HENRIOT et J.L. CHEYPE.

(8,1) 9,1 - 10,6 (11,9) x (4,7) 5,1 - 6 (6,3)  $\mu\text{m}$

Q = (1,4) 1,6 - 2 (2,2) ; N = 57

Me = 9,8 x 5,5  $\mu\text{m}$  ; Qe = 1,8

8,5 [9,6 ; 10] 11,1 x 4,8 [5,4 ; 5,5] 6,1  $\mu\text{m}$

Q = 1,5 [1,8] 2,1 ; N = 57 ; C = 95%

Me = 9,8 x 5,5  $\mu\text{m}$  ; Qe = 1,8

**Arête** : non faite

**Cuticule** : non faite

## Observations et conclusions :

1958, SMF 74 (4), HENRY 386-387 camphoratus :

*C. (Inoloma) camphoratus* Fr. sensu Fries.

Chapeau (5-6 cm.) charnu, convexe-bossu, difforme, ou convexe (parfois fortement convexe) puis convexe-plan, à marge enroulée, sinuose-lobée, incisée, parfois brisée, avec la marginelle fimbriée. Cuticule *décolorante*, d'abord *lilacin uniforme* à *blanc lilacin* ou tachée d'ocracé ; puis *blanchâtre*, lavée au bord d'un lilacin évanescant ; ou café au lait, gris brun pomme de terre, se tachant de fauveâtre (surtout au froissement) ; pouvant ainsi rappeler *C. albviolaceus* (Seg. 5-20-615) ou *C. traqanus* (Seg. 200). La cuticule peut présenter parfois des reflets bleu d'acier. Elle est sèche dès le début. Les exsiccata ont une teinte brun fauve.

Lamelles (3-6 mm) plus ou moins serrées, parfois plutôt espacées, (L = 4 les grandes : 60 environ), émarginées à émarginées-adrnées, (rarement anastomosées vers les bords), lilacin-bleuâtre, lilacines ou violettes, (Seg. 130 à la fin) ; restant longtemps lilacines vers les bords du chapeau ; avec l'arête entière et plus pale, conservant plus longtemps la teinte primitive.

Pied (5-6/1-1,5 cm) assez robuste, subcylindrique, claviforme ou atténué à la base, plein, parfois à fibres torsés, fibrilleux et cortine, un peu tomenteux au sommet et présentant une ligne blanche à l'insertion des feuillettes, *violet* puis pâlissant, et devenant blanc lilacin surtout en haut. (Au début : Seg. 520). Cortine abondante et concolore, pâlissant.

Chair (0,50-1 cm), assez ferme, violacée, généralement d'un beau violet dans le haut du stipe, pâlissant ou se tachant plus ou moins d'ocracé dans le chapeau et en bas du pied, crème blanchâtre à la fin, ocracée dans les blessures ; douce mais désagréable ; à odeur qui ne peut passer inaperçue, indéfinissable, mais se rapprochant de celle de la purée froide, de la pomme de terre crue, de transpiration, du caoutchouc, de la corne brûlée etc... Elle est particulièrement fragile. Réactions *positives* avec la phénolamine et le métol. Les bases fortes donnent sur la chair une teinte qui varie du brun pale au brun bistre. (La cuticule se colore en fauve). Le nitrate d'argent ammoniacal donne sur la chair une teinte *chocolat* caractéristique en passant par le gris enfumé (fumosus). Les autres réactifs ne donnent aucune réaction, notamment le gaïac, les acides, l'ammoniacque, l'iode, le TL<sub>4</sub>.

Arête des lames subhétérogène par des cellules stériles plus ou moins lagéniformes ou lancéolées, émergeant de 55/6,68,8 μ environ. Spores ellipsoïdes-oblongues, finement verruqueuses, de 11/5,5 μ et (après regonflement) 9,9-13/5,5

Dans les bois mêlés épicéas et arbres à feuilles (bouleaux, hêtres etc... Doubs).

## Autre récolte :

Exsic. JGa\_9923 : ..... Mesurant 8-13 x 4,5-6 μm, Q = 2



## Bibliographie :

- Bidaud & al.**, 2002, Atl. des Cort. XII, Pl. 388, Fiche 573 et Livret : 654 (n), 655 (n), 657 fig.18 (bas.et cellules margin.), 657 fig.19 (pil.), 664 fig.30 B-C (sp.), 670 (clé), Cort. (Subg. Dermoc. - Sect. Sericeocybe - Subsect. Hircini - Série Hircinus - St. Camphoratus) camphoratus  
**Brandrud & al.**, 1991, CFP 1, A 12, C. (Subg. Tel. - Sect.5 Sericeocybe) camphoratus  
**Brandrud & al.**, 1992, CFP 2, Livret 2 : 3 (n), 5 (n), 15 (T, néotype, disc.), 42 (n)  
**Breitenbach & Kr.**, 2000, Champ.de Suisse 5, Pl. 253, C. (Sericeocybe) camphoratus  
**Consiglio & al.**, 2005, Il Genere Cortinarius in Italia, T. III, C 53, Cort. (Ss.G. Telamonia) camphoratus  
**Fries, 1821, Syst. mycol., I : 218 n. 6 A,C, agaricus camphoratus (basionyme)**  
**Fries, 1838, Epicr. : 280 n. 91, cortinarius (Inol.) camphoratus (c. val.)**  
**Henry, 1944 (1945), SMF 60 (1-4) : 64, C. (Inol.) camphoratus**  
**Henry, 1958 (1959), SMF 74 (4) : 386, C. (Inol.) camphoratus**  
**Henry, 1986, DM 63-64 : 18 (n), C. (Inol.) camphoratus**  
**Marchand, 1983, Champ. N. et Midi 8 : 735, C. (Seric.) camphoratus**  
**Soop, 1987, DM 68 : 51 (n), C. camphoratus**  
**Soop, 2008, Cortinarius in Sweden : XV (clé), 1 (n), 58 (d), C. camphoratus**  
**Tartarat, 1988, Fl. an. Cort. : 279 (= ss. Fries) : 116 N 14 (= ss. Ricken), C. (Seric.) camphoratus**  
**Cailleux A.**, Code des Couleurs des Sols, édit. Boubée (Cail.).  
**RVB**, Code des Couleurs numériques Rouge-Vert-Bleu (RVB).  
**Séguy**, Code Universel des Couleurs, Éditions Lechevalier (Ség.).  
**Henriot A.**, Piximètre, Logiciel de mesure de dimensions sur images, ach.log.free.fr/piximètre.



JGa\_1404

Récolté aux J.M. d'été  
de Neufchâteau (B), à  
Straimont (les foulouzes)  
sous picea abies

JGane

**Cortinarius camphoratus** Fries