

Cortinarius annexus Britzelmayer

Jacques GANE
6, rue des jardins sous la fontaine
F-57950 Montigny les Metz
jacques.gane@orange.fr

Résumé : l'auteur décrit une espèce de cortinaire rare, trouvé en région Lorraine

Summary : the author describes a variety of cortinarius found in the Lorraine region.

Mots-Clés : Basidiomycota, cortinarius, telamonia, hinnulei, hinnuleus, annexus

Trouvés le 21/09/2010 en forêt domaniale d'Hémilly, parcelle 20, 250 m (exsic. JGa_10130). Retrouvés le 25/10/2012, parc. 51 de la forêt syndicale de la Vierge (exsic. JGa_12104). Ce telamonia du groupe hinnuloïdes est un fantôme (dixit P. Reumaux) de Britzelmayer, assez pâle à forte odeur de terre et spores finement piquetées...

Description macroscopique

Chapeau : 30 → 60 mm, convexe, bassement mamelonné, cuticule lisse, ocre blanc [RVB240/235/215 à 215/185/125], fonçant en vieillissant [RVB155/100/20].

Lames : 10-13 mm, larges, très émarginées, unci décurrent, fauve [RVB165/85/15].

Stipe : 65-95 x 7-15(10/20) mm, long, cylindrique à légèrement clavé, concolore [RVB220/215/180 à 190/170/140 et 215/190/130] au chapeau, gainé de blanc [RVB200/185/145 à 215/200/160] sur la moitié basse.

Chair : beige clair [RVB205/190/160] dans le chapeau et une grande partie du pied, brunissant [RVB160/110/85] dans le bas, odeur forte, odeur de DDT.

Chimie : KOH noir.

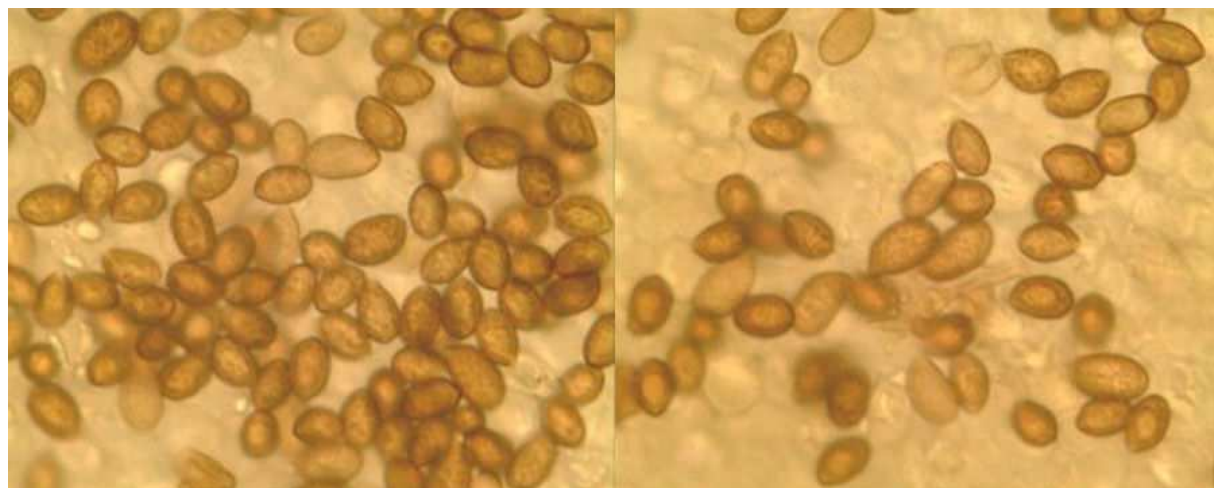
Habitat : feuillus, bouleaux, chênes, hêtres et charmes.

Étude Microscopique

Exsic. JGa_10130 :

Spores : ovoelliptiques à tendance subcylindriques, ornementation fine, peu visible, à verrues peu ou non saillantes sauf quelquefois à l'apex.

Mesurant (7) 7,5-9 (10) x (5) 5-5,5 (6,5) μm , Q = 1,5, stat. 7-10 x 5-6 μm



Mesures effectuées avec le logiciel PIXIMETRE de Alain HENRIOT et J.L. CHEYPE.

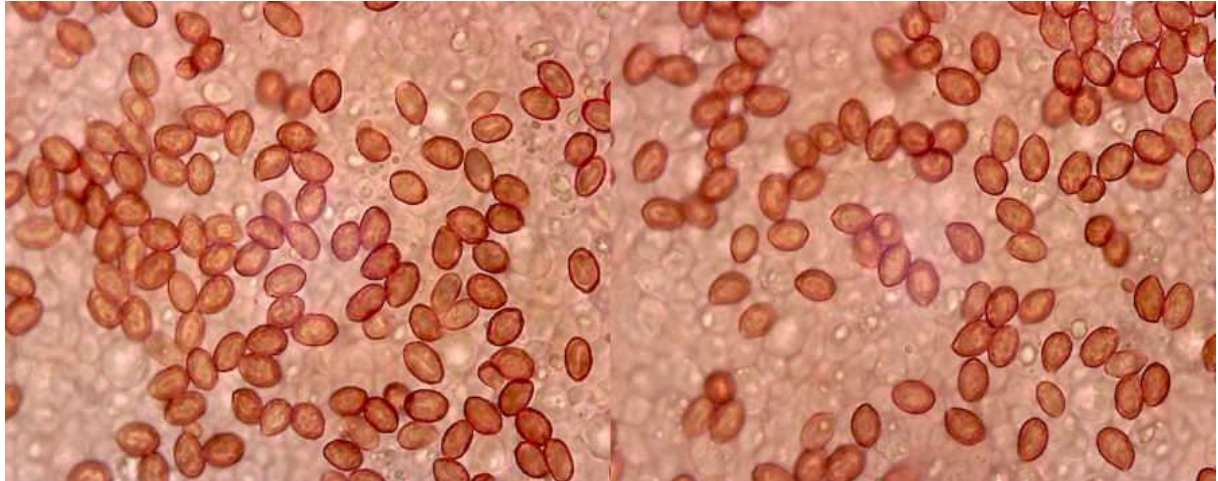
6,9 [8,2 ; 8,6] 9,8 x 4,9 [5,4 ; 5,6] 6,1 μm
Q = 1,3 [1,5 ; 1,6] 1,7 ; N = 61 ; C = 95%
Me = 8,4 x 5,5 μm ; Qe = 1,5

(6,9) 7,5 - 9,2 (11,1) x (4,8) 5,2 - 5,7 (6,9) μm
Q = (1,3) 1,4 - 1,7 (1,8) ; N = 61
Me = 8,4 x 5,5 μm ; Qe = 1,5

Arête : non faite

Cuticule : non faite

Exsic. JGa_1210 :



(7,8) 8 - 9,1 (9,5) x (5) 5,4 - 6,1 (6,4) μm
Q = (1,3) 1,4 - 1,6 (1,8) ; N = 55
Me = 8,5 x 5,7 μm ; Qe = 1,5

7,7 [8,4 ; 8,6] 9,3 x 5,1 [5,6 ; 5,8] 6,3 μm
Q = 1,3 [1,5] 1,7 ; N = 55 ; C = 95%
 σ_{xy} = 0,4 x 0,3

observations et conclusions :

Extrait Atlas de Cortinaires : « les Cortinaires Hinnuloïdes » Hors-Série n°1, p. 87 & 22

« Stirps *annexus* Bid. &: al. non

Sont regroupés dans cette stirps des Cortinaires hinnuloïdes à spores très finement piquetées ou à ornementation évanescence.

Nous avons déjà parlé (voir supra) de *C. annexus* Britz. [PL 29]. La récolte de P. Moëgne-Loccoz (Vieugy, Haute-Savoie, sous trembles et chênes, le 30.09.1986) est très conforme à la figure de Britzelmayer ici reproduite. P. Moëgne-Loccoz a noté un chapeau ocre blanchâtre, jaunissant, une cuticule lisse, çà et là piquetée de petits trous brunissant, des lames très espacées, largement émarginées, à unci décurrens sur le stipe, qui est long, cylindrique, à gaine blanche laissant quelques traces échelonnées incomplètes. Une chair à forte odeur de DDT devenant brun terne par les bases, réagissant positivement au gaïac (+) et devenant violacée par la phénolalanine (++). Microscopiquement, on note un suprapellis mince d'hyphes (x 3-6 μm) peu ou non aspérulées et un subpellis en puzzle. Arête substérile à cellules marginales clavées, en bouquets ou en palissade. Spores globuleuses-ovoïdes ou pruniformes, finement piquetées de (6,5) 7-8,5 (9) x 5-6 μm .



C. annexus Britz. (PL 29)

Notons d'abord une contradiction au niveau des dimensions sporales : 8 x 5-6 μm dans les Hymenomyceten (18), 10-12 x 6-8 μm dans Diagnosen IV (19). Britzelmayer identifie son espèce au *C. punctatus* var. *major* de Fries, ce qui ne paraît pas très exact au vu des textes friesiens. Disons que la figure 84 correspond parfaitement à la récolte de P. Moëgne-Loccoz. Le jeu, ici, consisterait à la dissimuler parmi les exemplaires de la récolte savoyarde. Bien malin qui l'en isolerait. La figure 95, placée tout à côté de la figure 98, qui représente *C. hinnuleus*, peut également convenir. Notons également, dans Diagnosen IV, le fait que *C. annexus*, *C. separabilis* et *C. sporadicus* sont placés à la suite. Le lecteur comprendra tout de suite notre raisonnement : si l'on peut raisonnablement admettre que l'un de ces taxons est un hinnuloïde, il y aura de fortes chances pour que les autres le soient aussi. »

Il se trouve que j'ai bien retrouvé le « fantôme » de Britzelmayer !

Bibliographie :

Bidaud & al., 1997, Atlas des Cort., HS-1, *C. hinnuloïdes*, : 15 (clé), 22 (comment.), 87 (d), 90 fig. 32-E (sp.)

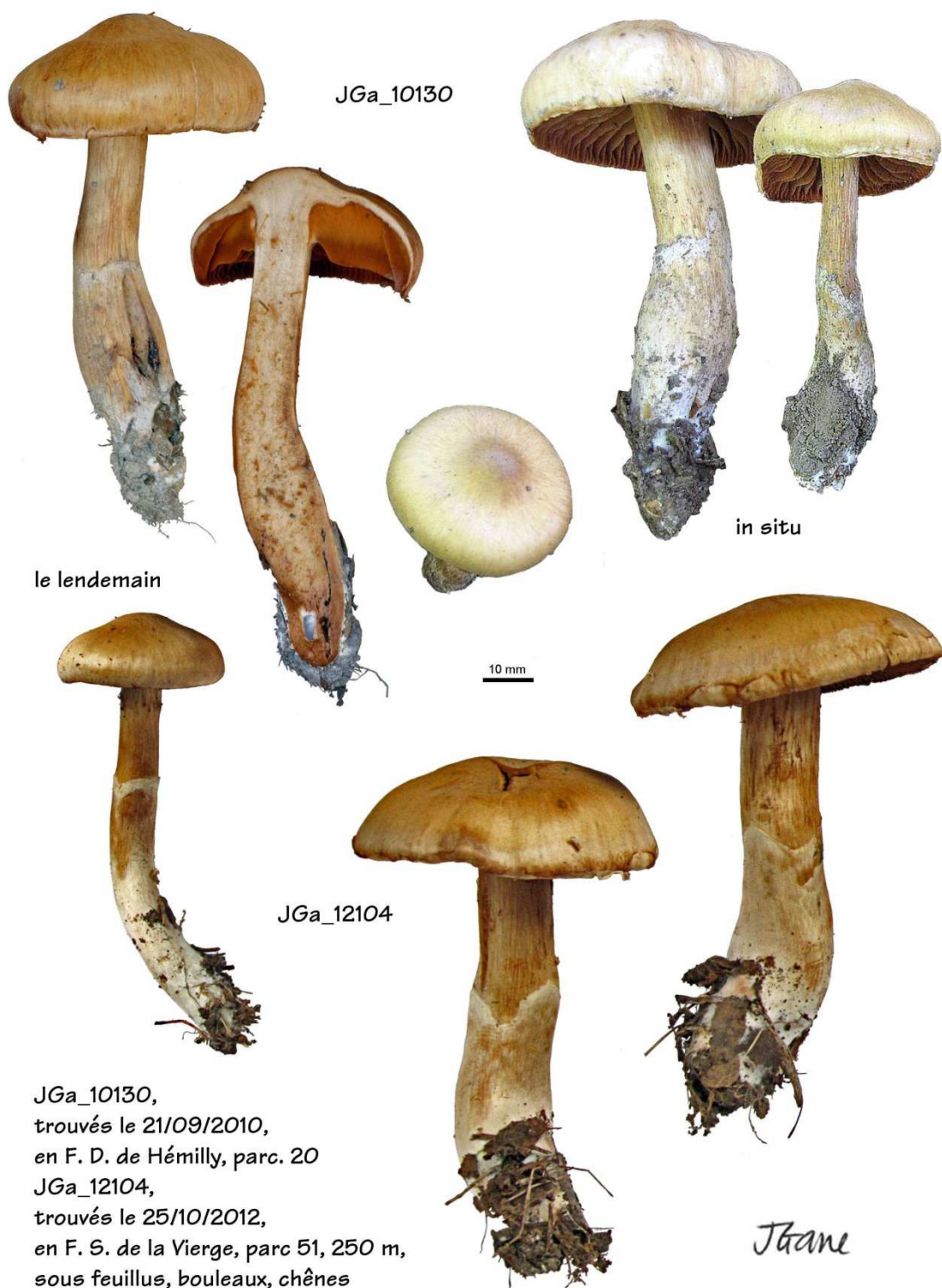
Britzelmayer, 1885, Hym. Sudb. 4, : 128-102, cortinarius (Tel.) annexus (basionyme)

Cailleux A., Code des Couleurs des Sols, édit. Boubée (Cail.).

RVB, Code des Couleurs numériques Rouge-Vert-Bleu (RVB).

Séguy, Code Universel des Couleurs, Éditions Lechevalier (Ség.).

Henriot A., Piximètre, Logiciel de mesure de dimensions sur images, ach.log.free.fr/piximètre.



JGa_10130,
trouvés le 21/09/2010,
en F. D. de Hémilly, parc. 20
JGa_12104,
trouvés le 25/10/2012,
en F. S. de la Vierge, parc 51, 250 m,
sous feuillus, bouleaux, chênes

Cortinarius annexus Briztelmayer