

Cortinarius albocyaneus Fries

Jacques GANE
6, rue des jardins sous la fontaine
F-57950 Montigny les Metz

Résumé : l'auteur décrit une espèce de cortinaire rare, trouvé en région Wallonie.

Summary : the author describes a variety of cortinarius found in the Wallonia region.

Mots-Clés : Basidiomycota, Cortinarius, Dermocybe, Sericeocybe, Alboviolacei, Geophyllus

Récolté par un ami, Joseph Pellicani, dans une gravière, sur la commune de Wonck, région de Visé (B), à une dizaine de km de Maastricht (Hollande), en quantité sous bouleaux, en terrain humide..., exsic. JGa_11112

Description macroscopique

Chapeau : 20-35 mm, convexe à plan-convexe, marge enroulée, infléchiée, revêtement sec, grisâtre [RVB165/145/105] pâle, centre s'ocrassant [RVB195/145/105].

Lames : assez serrées, adnées uncinées, à peine bleutées puis ocre [RVB135/105/65], arête crénelée blanchâtre [RVB190/155/125].

Stipe 45-90 x 10-15(25) mm, clavé se terminant par un bulbe en oignon, soyeux, bleuté [RVB125/120/100] au sommet, marqué d'un voile blanchâtre [RVB185/180/175], cortine rouille [RVB160/90/25] abondante

Chair : blanchâtre, odeur faible.

Chimie : G = 0, lentement +

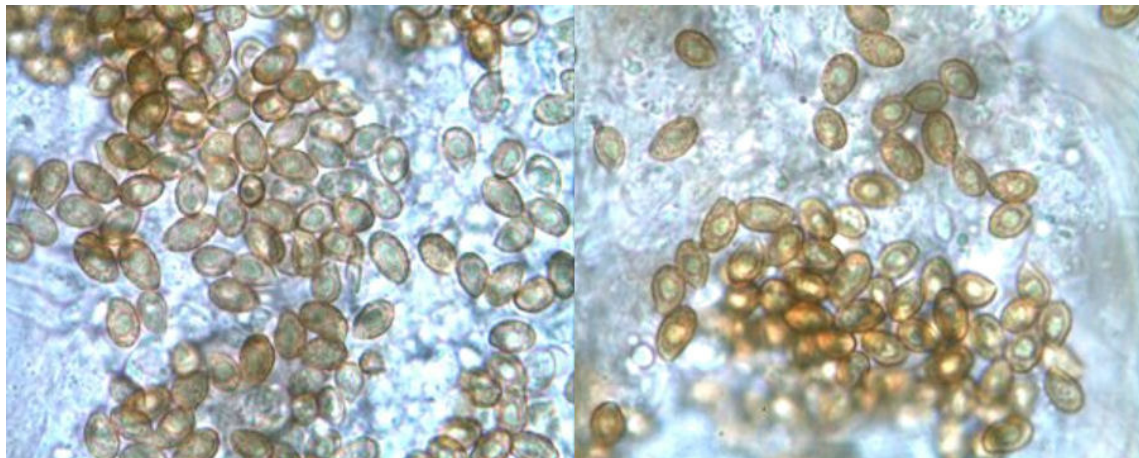
Habitat : en quantité sous bouleaux.

Étude Microscopique

Exsiccata JGa_11112 :

Spores : elliptico-amygdaliformes, ornementation fine à moyenne, à verrues peu saillantes.

Mesurant (6) 6,5-8 (8,5) x (4) 4,5-5 (5,5) μm , Q = 1,5, stat. 6-8,5 x 4,5-5 μm



Mesures effectuées avec le logiciel PIXIMÈTRE de Alain HENRIOT et J.L. CHEYPE.

6,2 [7,1 ; 7,4] 8,4 x 4,3 [4,7 ; 4,8] 5,2 μm

Q = 1,4 [1,5 ; 1,6] 1,7 ; N = 64 ; C = 95%

Me = 7,3 x 4,7 μm ; Qe = 1,5

(5,9) 6,6 - 8 (8,6) x (4,2) 4,4 - 5 (5,4) μm

Q = (1,3) 1,4 - 1,66 (1,7) ; N = 64

Me = 7,3 x 4,7 μm ; Qe = 1,5

Arête : non faite

Cuticule : non faite

Observations et conclusions :

Les spores de mon taxon sont étroites 4,5-5 μ , alors que *C. subargentatus* a les spores plus larges : 5,5-6,5 μ , Q = 1,2 (B. & K. 5), elles sont un peu petites 6,5-8 (8,5) μ pour *alboviolaceus* ! J'ai pensé à *C. bicolor* dont les spores sont proches de mes mesures [8-9 (10,5) x 4,5-5,5 μ , Q = 1,75] mais l'ornementation assez forte à verrues cristallines, la proximité avec *malachius* et l'habitat, donné sous chênes, hêtres et pins sylvestres nous en éloigne !

Le côté cuticule grisâtre pâle pourrait nous faire penser à *albocyaneus*... dont les spores 8-9 x 4-5 μ , la position à cheval entre les séries *alboviolaceus* et *argentatus*, et son affiliation au bouleau pourrait convenir.

J'irais donc vers *albocyaneus* pour l'habitat et cet habitus entre *alboviolaceus* et *argentatus* !

Henry, 1988 (1989), SMF 104-4 : 282

C. (Seric.) albocyaneus Fr. nec Al.

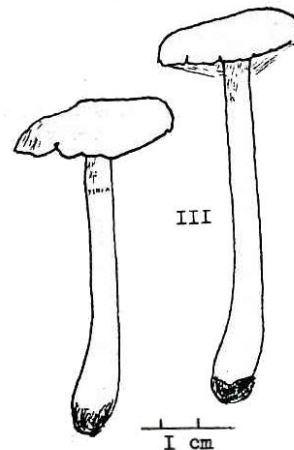
CHAPEAU petit (2-2,5-3 cm) convexe-obtus puis convexe-plan, en calotte de sphère, non bossu, présentant tout au plus une infime élévation au centre chez certains spécimens, généralement régulier. Marginelle subnulle et droite. Marge infléchie et souvent incisée. Cuticule sèche, légèrement fibrilleuse puis glabre, sans fibrilles innées, lisse, bientôt glabre, uniformément *blanche* puis discrètement lavée d'un ocre douteux, à plages d'un blanc mat ou tachée de grisâtre ; tournant à la fin à l'ocre-jaunâtre, jusqu'à parfois jaune-miel.

LAMELLES (5-6 mm), relativement larges à la fin (L = 56 env.), moyennement serrées, en rayon de roue, subimbriquées, adnées, d'abord bleuâtres puis ocracé-brunâtre (Seg. 174) à arête assez épaisse, érodée vers les bords du chapeau.

PIED (5,5-6,5 cm/5-6 mm) au sommet, se dilatant progressivement vers la base (10-11 mm), subclaviforme, presque droit, d'un *blanc mat*, plein, nu, fibrochamu, à cortine fugace, laissant dans la jeunesse une simple ligne annulaire qui disparaît avec l'âge. Chair mince (5 mm) uniformément *blanche*, sans odeur notable.

SPORES : Nous ne donnerons pas actuellement la description microscopique de cette espèce, par crainte d'une erreur possible de numéro. Nous y reviendrons en temps voulu.

(N^a d'holotype provisoire n° 86.110 mais exsiccata non retrouvé. Bois de Pontcey (Hte-Saône).



III. — *C. (Seric.) albocyaneus* Fr. Fr.

Remerciements :

À André Bidaud pour son avis : « OK ! »

Bibliographie :

- Bidaud & al.**, 2002, Atlas des Cort., XII, Pl. :Fiche 546 et Livret : 631 fig.1-E (sp.), 632 (n), 638 (clé), Cort. (Ss-G. Derm. - Sect. Sericeocybe – Ss.Sect. Alboviolacei – st. Geophyllus) *albocyaneus*
- Blytt, 1904, Norges Hymen. : 75 (écol.), dermocyste albocyanea (comb. val.)**
- Fries, 1851 (1863), Monogr. 2 : 62 n. 106, cortinarius (Derm.) albocyaneus (basionyme)**
- Henry, 1988 (1989), SMF 104-4 : 282 (d), C. (Seric.) albocyaneus ss. Fries nec al., et C. (Seric.) albocyaneus ss. Quélet non Fries.**
- Moëne-L. & Reum.**, 1990, Atl. Cort I, : Fiche 21, C. (Derm.- Seric.) *albocyaneus*
- Quélet, 1882, Jura et Vosges, suppl.11 (C.R. La Rochelle) : 395 = 673 pag. SMF C. (In.) albocyaneus**
- Quélet, 1888, Fl. mycol. Fr. : 147, C. (In.) albocyaneus**
- Renard, 2008, Bull. Myc. Bot. Dauph.-Sav. 190 : 6 (Hbt.), 12 (d), C. (Ss-G. Derm. - Sect. Sericeocybe) albocyaneus**
- Soop, 2004, Cortinarius in Sweden : 16 (n) C. (Seric.) albocyaneus**
- Tartarat, 1988, Fl. an. Cort. : 281 N.18, C. (Seric.) albocyaneus**
- Cailleux A.**, Code des Couleurs des Sols, édit. Boubée (Cail.).
- RVB**, Code des Couleurs numériques Rouge-Vert-Bleu (RVB).
- Séguy**, Code Universel des Couleurs, Éditions Lechevalier (Ség.).
- Henriot A.**, Piximètre, Logiciel de mesure de dimensions sur images, ach.log.free.fr/piximètre.



JGa_11112

JGane

Trouvés par
J. Pellicani à Wonck (B),
gravière, sous bouleaux

Cortinarius albocyanus Fries