

Cortinarius sordescitipes fo. phaeobasallis

Bidaud & al. ad int.

Jacques GANE
6, rue des jardins sous la fontaine
F-57950 Montigny les Metz

Résumé : l'auteur décrit une espèce de cortinaire rare, trouvé en région Lorraine

Summary : the author describes a variety of cortinarius found in the Lorraine region.

Mots-Clés : Basidiomycota, Cortinarius, Telamonia, Hinnulei, Safranopes, Subgriscens

Récoltés le 14/09/2010, en forêt syndicale de la Vierge (57), parcelle 91, 250 m, exsic. JGa_1099. C'est hinnulei, a été récolté, avec un jeune qui avait le pied qui commençait à noircir !

Description macroscopique

Chapeau : 65 mm, vert buis à vert jaspe [(Seg. 372-403) RVB 65/45/35], restes de voile par plaque au bord, qui est relevé et voilé de gris blanchâtre [RVB145/130/120] feutré

Lames : 6-8 mm, crème [RVB155/135/120 à 145/125/80], moyennement serrées, ventruées

Stipe : 85 x 12 (25) mm, cylindrique gris blanchâtre [RVB180/185/185], à bulbe en oignon, non

marginé, noircissant [RVB40/45/45] recouvert d'un voile cotonneux blanchâtre [RVB215/230/240]

Chair : crème sale dans le bulbe plus [RVB175/145/110] marbré de brun [RVB75/45/35] dans le chapeau et le haut du pied.

Chimie : KOH violet brun, AgNO₃ gris violacé, G = 0

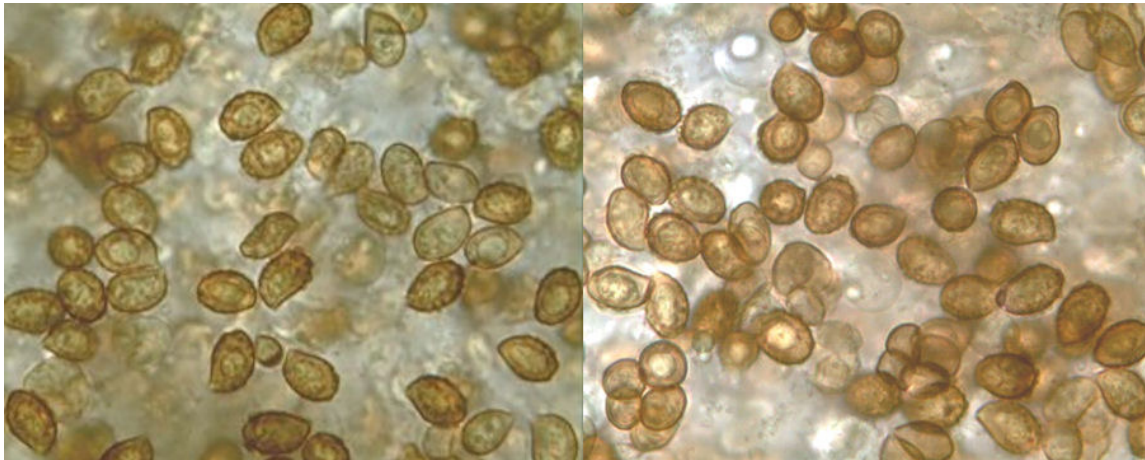
Habitat : feuillus, chênes et charmes en terrain calcicole

Etude Microscopique

Exsiccata JGa_1099

Spores : ovoelliptiques à pruniformes, verrucosité moyenne à forte à verrues saillantes surtout à l'apex.

Mesurant (8) 8,5-9,5 (10,5) x (5,5) 6-6,5 (7) µm, Q = 1,5, stat. 8-10 x 5,5-6,5 µ



Mesures effectuées avec le logiciel PIXIMÈTRE de Alain HENRIOT et J.L. CHEYPE.

8,1 [9 ; 9,2] 10 x 5,6 [6,1 ; 6,2] 6,7 µm

Q = 1,3 [1,5] 1,6 ; N = 103 ; C = 95%

Me = 9,1 x 6,1 µm ; Qe = 1,5

(8) 8,5 - 9,7 (10,5) x (5,3) 5,8 - 6,5 (6,8) µm

Q = (1,3) 1,4 - 1,6 (1,7) ; N = 103

Me = 9,1 x 6,1 µm ; Qe = 1,5

Arête : non faite

Cuticule : non faite

Observations et conclusions

Bidaud & al., 1997, Atl. Cort., HS 1, Cort. Hinnuloïdes, pl. 18 ::

« Les deux taxons suivants offrent un chapeau dont les bords sont remarquables à leur grisaille. Ce voile peut prendre un aspect un peu furfuracé ou en frisons chez *C. sordescitipes* dont le stipe devient sordescit et même noircit dans la forme *phaeobasalis* qui a, par ailleurs, une cuticule squamuleuse sur les bords.

Nous décrivons ainsi *C. sordescitipes* Bid. & al. nov. [Pl. 18] :

Chapeau 3-6 cm, moyennement charnu, obtusément convexe puis convexe-plan. Marge d'abord infléchi-brisée, un peu enroulée contre le stipe, puis droite, souvent irrégulièrement sinueuse-lobée, nettement recouverte d'une grisaille innée ou d'aspect furfuracé (voile en frisons). Revêtement hygrophane, brunâtre étant imbu (S 67, S 69), se déshydratant dans les tons gris-brun olivâtre (N 67, N 69, P 67, P 69 dilués), le centre passant au roux (P 55, S 53), jaune ocracé hinnuloïde par le sec (M 69, M 70) et par endroits, marqueté de taches d'imbibition plus sombres. Marge gris-brun. Cortine blanche formant diaphragme sur la marge.

Lames moyennement espacées, largement adnées ou sinuées, ayant tendance à se détacher du stipe, assez épaisses, moyennement ventruées, parfois très rétrécies à leur insertion sur le stipe, veinulées sur les faces, crème ocré puis rouillées. Arête plus ou moins érodée, parfois blanche.

Stipe 7-9 x 1 cm au sommet, très fibrilleux, blanchâtre en haut, s'ocrassant, brunissant à la base, ayant tendance à devenir sordescit, à bulbe en oignon ou fusioïde-pointu, chaussé par le voile qui laisse au-dessus du bulbe une trace annulaire fugace, souvent absente.

Chair crème ocracé grisâtre dans le chapeau (M 70, M 71, L 70), plus foncée, subferrugineuse à la base. Odeur légère, inconstante, un peu fruitée à la coupe.

Réactions chimiques : nulle au gaïac ; faible (subnulle) à la phénolaniline ; KOH : violacé (S 50).

Spores ovoïdes ou largement ellipsoïdes, fortement verruqueuses, mesurant (7,5) 8-11,5 (12) x (5,5) 6,5 (7,5) µm.

Suprapellis mince. Hyphes (x 5-7 µm) finement et densément aspérulées. Subpellis en puzzle, à tendance subcelluleuse (articles x 12-30 µm). Pigment en enduit.

Arête substérile. Cellules marginales clavées, souvent en bouquets (x 7-11 µm).

Bois feuillus argilo-calcaires. Forêt de Compiègne, legs D. Brion, le 15.10.1984.

La forme *phaeobasalis* ad int., récoltée au Mont Damion (Ardennes), sous feuillus calcaires, charmes dominants, legs P. Reumaux, le 20.09.1986, diffère du type par un revêtement plus squamuleux sur les bords et un stipe fortement noircissant à partir de la base. »

Remerciements :

À A. Bidaud qui m'a aidé à mettre un nom sur ce taxon.

Bibliographie :

Bidaud & al., 1997, Atl. Cort., HS 1, Cort. Hinnuloïdes, pl. 18 : 12 (clé), 67 (D), 68 (fig.21-E : sp), Cort. (Subg. Telamonia - Sect. Hinnulei - Subsect. Hinnulei – Série safranopes - St. Subgriscens) sordescitipes forma phaeobasalis ad int.

Bidaud & al., 1997, Atl. Cort., HS 1, Cort. Hinnuloïdes, pl. 18: 12 (clé), 65 (Descr.), 66 (fig.20 : sp., cell. d'arête), 68 (fig.21-D : sp), 151 (DL, T), cortinarius (Subg. Tel. – Sect. Hinnulei - Subsect. Hinnulei - Sér. safranopes - St. Subgriscens) sordescitipes (basionyme)

Eyssartier & Roux, 2011, Guide des champignons : 808, illust. 809,

Cailleux A., Code des Couleurs des Sols, édit. Boubée (Cail.).

RVB, Code des Couleurs numériques Rouge-Vert-Bleu (RVB).

Séguy, Code Universel des Couleurs, Éditions Lechevalier (Ség.).

Henriot A., Piximètre, Logiciel de mesure de dimensions sur images, ach.log.free.fr/piximètre.





Cortinarius sordescentipes
fo. *phaeobasalis* Bidaud & al. ad int.

Jkane

JGa_1099

Récolté en forêt syndicale
de la Vierge, parc. 91, 250 m,
sous feuillus, chênes et charmes