

## ***Cortinarius rufoallutus* var. *caesiolamellatus* Bidaud**

Jacques GANE  
6, rue des jardins sous la fontaine  
F-57950 Montigny les Metz

Résumé : l'auteur décrit une espèce de cortinaire rare, trouvé en région Franche-Comté

Summary : the author describes a variety of cortinarius found in the Franche-Comté region.

Mots-Clés : Basidiomycota, Cortinarius, Phlegmacium, Multiformes

Récoltés le 1/10/2012, aux rencontres mycologiques de la SMS, à Métabief (F-25), exsic. JGa\_1239. Lames *bleues*, je l'ai pris pour un Patibiles à première vue mais les réactions chimiques ne sont pas celles d'un Patibiles qui, en général, réagissent fortement à tous les réactifs usuels. Il restait les *glaucoportes* et les *multiformes* qui présentent parfois des lames bleues !

### Description macroscopique

**Chapeau** : → 45 mm, très charnu, suborbiculaire à centre aplati, marginelle blanchâtre, collée au stipe, revêtement sec un peu tomenteux, brun-roux [RVB125 /65/35 à 165/100/30-190/145/80], voilé de gris-blanchâtre [RVB165/135/130].

**Lames** : 4 mm, carnées-bleutées [RVB135/110/95 à 145/125/115], arête entière.

**Stipe** : 50 x 15(25) mm, trapu, fusoïde à base appointie, blanc [RVB240/ 235/210], connés (x3), glauque en haut [RVB170/160/120], voile blanc.

**Chair** : blanchâtre [RVB200/190/160], léger bleuté sur le cortex du sommet du stipe [RVB150/120/85], odeur miellée.

Chimie : NH<sub>4</sub>OH, KOH, G + chair = 0 ou faible, PhA +...

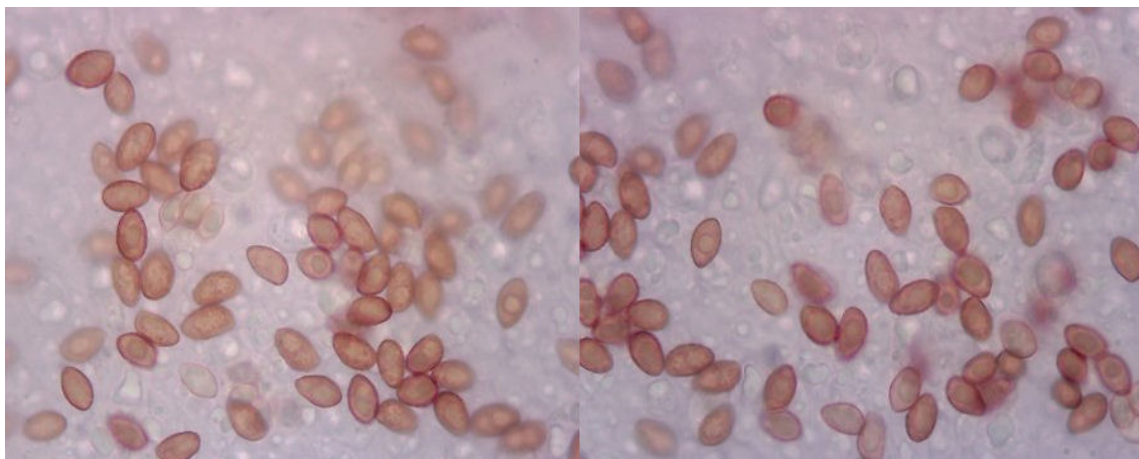
Habitat : sous picea abies.

### Etude Microscopique

Exsiccata JGa\_1239

**Spores** : ovoïdes à elliptico-subamygdaliformes, ornementation fine, peu marquée, presque lisse, piquetée.

Mesurant (8) 9-10,5 (11,5) x 5,5-6 (7) μm, Q = 1,6, stat. 8,5-11 x 5-6,5 μ



Mesures effectuées avec le logiciel PIXIMÈTRE de Alain HENRIOT et J.L. CHEYPE.

(8,2) 8,9 - 10,5 (11,4) x (5,3) 5,4 - 6,2 (6,9) μm  
Q = (1,4) 1,5 - 1,8 (2) ; N = 62  
Me = 9,7 x 5,9 μm ; Qe = 1,6

8,5 [9,5 ; 9,8] 10,9 x 5,2 [5,8 ; 6] 6,5 μm  
Q = 1,4 [1,6 ; 1,7] 1,9 ; N = 62 ; C = 95%  
σ<sub>xy</sub> = 0,6 x 0,3

**Arête et cuticule:** non faite

Observations et conclusions

Cherchons dans les multiformes de l'Atlas des Cortinaires :

**A1** Taxons des conifères (exceptionnellement sous feuillus) ..... **B**

**B1** Taxons de taille petite ou moyenne, de teintes vives, tirant sur le jaune ou l'orangé, ou de teintes plus brouillées, ocre ou ocre jaune ; sulfoformol sur la chair : vert jade .....

**série melliolens**

**A2** Port banal ..... **B**

**B1** Chapeau de teintes très vives, tirant sur le jaune vif ou l'orangé ; taxons souvent de petite taille .....

**stirps rufoallutus**

**A1** Taxons d'une belle teinte brun orangé ou brun-roux ; odeur de miel ..... **B**

**B1** Lames blanchâtres ; réaction nulle de la chair au gaïac ; taxon souvent de petite taille, ressemblant à un « *Scauri* miniature » (chapeau pouvant parfois atteindre 70 mm de diamètre) ; précoce, sous conifères ; spores subamygdaliformes, (7,5) 8-9,5 (10) x (4) 4,5-5,5 µm .....

..... **C. rufoallutus** var. **rufoallutus** (pl.580, f.771)

**B2** Lames bleutées ; *réaction positive de la chair au gaïac (++)* ; chapeau 30-70 mm de diamètre, plus foncé que le précédent, brun-roux ou brun orangé foncé ; sous *Picea abies* sur sol calcaire ; spores ellipsoïdes-subamygdali-formes, (7,5) 8-10 (10,5) x (4,5) 5-6 (6,5) µm .....

..... **C. rufoallutus** var. **caesiolamellatus** (pl.581, f.771)



C. rufoallutus var. caesiolamellatus (PML)

Note de P. Reumaux, Livret XVI :1065-1066

« À signaler une variété à lames bleutées de *C. rufoallutus*. Outre le bleu des lames, on remarquera la couleur bleue du gaïac, qui réagit positivement sur la chair, à la différence du type. Les Multiformes des conifères, par ailleurs, illustrent très bien la théorie des homologues synchrones, et les variétés cyanescentes de *rufoallutus* et de *multiformis* permettent l'analogie de proportionnalité suivante : la var. *caesiolamellatus* est à *rufoallutus* ce que la var. *caesiophyllus* est à *multiformis*. »

Ma récolte, d'après mes notes, ne réagit pas au Gaïac et est sensible à la phénolaniline... ! Ce qui est en contradiction avec les observations d'André Bidaud « réactions positives de la chair à AgNO<sub>3</sub> (++) et au Gaïac (++) , nulle à la PhA ».

La microscopie est sensiblement conforme avec les dimensions données

Le mien (8) 9-10,5 (11,5) x 5,5-6 (7) µ, **Q = 1,6**, ornementation fine, piquetée

Données : (7,5) 8-10 (10,5) x (4,5) 5-6 (6,5) µ, **Q = 1,6**, ornementation fine, légèrement saillante

L'icône de Moëgne-Loccoz aussi

Malgré les légères différences chimiques, je pense avoir trouvé cette rare variété de *C. rufoallutus*

Remerciements :

À A. Bidaud pour m'avoir mis sur la voie : « **ou encore un Multiformes à lames violacées (ça arrive de temps en temps)** »

Bibliographie :

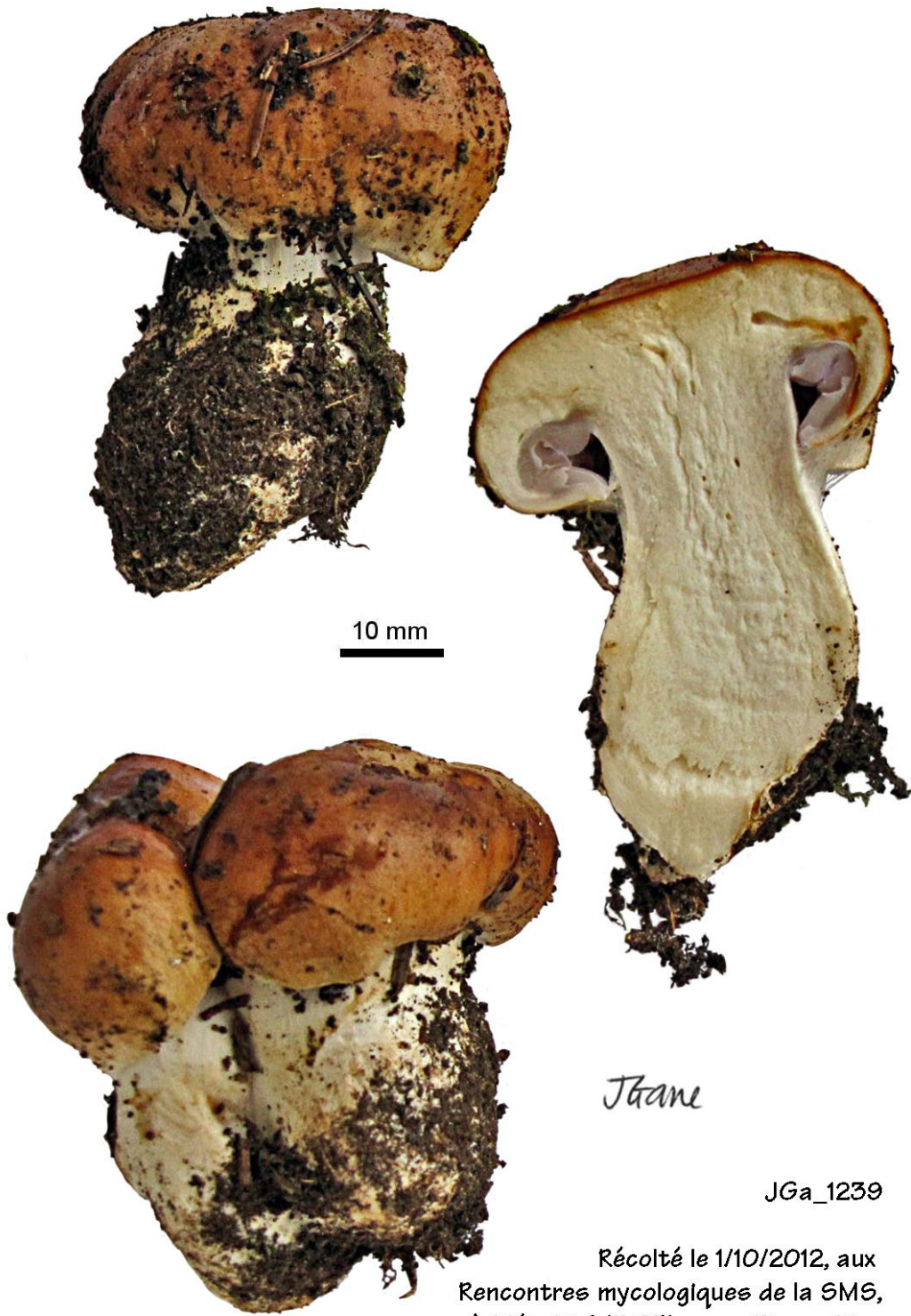
**Bidaud & al.**, 2006, Atlas des Cort., XVI, Pl. 581, Fiche 771, Livret XVI : 1063 (clé), 1065 (n), 1067 (sp), 1095 (DL) *C. (Subg. Phl. - Sect. Multiformes - Série melliolens - Stirps rufoallutus) rufoallutus* var. *caesiolamellatus*.

**Cailleux A.**, Code des Couleurs des Sols, édit. Boubée (Cail.).

**RVB**, Code des Couleurs numériques Rouge-Vert-Bleu (RVB).

**Séguy**, Code Universel des Couleurs, Éditions Lechevalier (Ség.).

**Henriot A.**, Piximètre, Logiciel de mesure de dimensions sur images, ach.log.free.fr/piximètre.



10 mm

*J. Gauc*

JGa\_1239

Récolté le 1/10/2012, aux  
Rencontres mycologiques de la SMS,  
à Métablef (F-25), sous *Picea abies*

*Cotinarius rufoallutus* var. *caesiolamellatus* Bidaud