

Cortinarius pseudovenetus Henry

Jacques GANE
6, rue des jardins sous la fontaine
F-57950 Montigny les Metz

Résumé : l'auteur décrit une espèce de cortinaire rare, trouvé en région Wallonie

Summary : the author describes a variety of cortinarius found in the Wallonia region.

Mots-Clés : Basidiomycota, Cortinarius, Leprocybe, Venetus.

Récolté le 07/09/2011, aux JEC 2011 à Massembré (B), exsic. JGa_1141. J'étais arrivé à un Leprocybe, mais !!! Heureusement qu'André Bidaud m'a donné son avis !

Description macroscopique

Chapeau : 30-40 mm, convexe obtus à campanulé, marge infléchie ; revêtement velouté-tomenteux, fauve roux [RVB130/75/55], dans la vieillesse (les exemplaires sont âgés)

Lames : 8 à 10 mm, moyennement serrées, fauve roussâtre [RVB175/115/50], uncinées à subdécurrentes

Stipe : 60-75 x 6-8(10-15) mm, long et grêle, clavé, renflé à la base, fibrilleux, à reflets fauve roux [RVB145/65/0], glauque au sommet [RVB215/190/160], subconcolore au chapeau en plus pâle, sur fond verdâtre [RVB135/115/75], la base est couverte d'un tomentum jaunâtre [RVB200/175/100]

Chair : blanc jaunâtre, odeur non perçue.

Chimie : non faite.

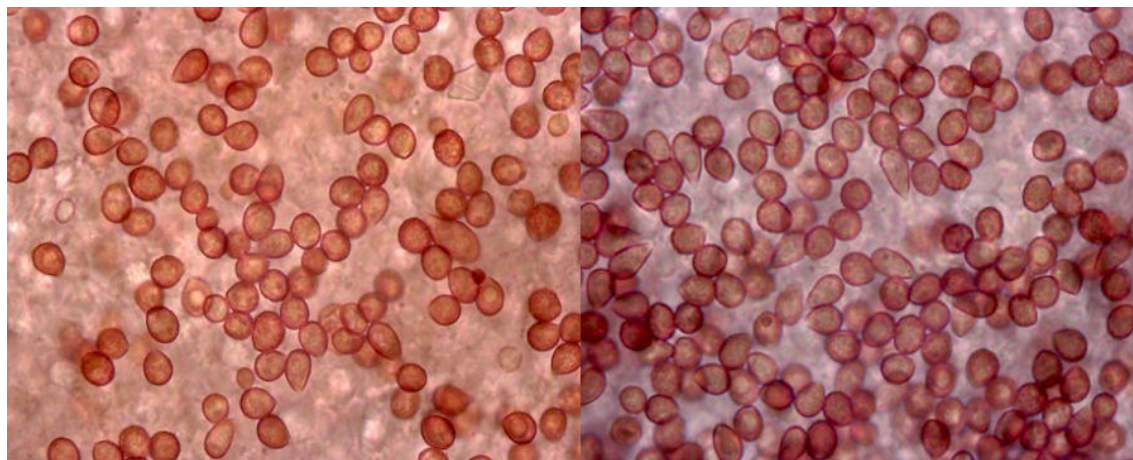
Habitat :

Étude Microscopique

Exsiccata JGa_1141

Spores : subglobuleuses, 10% larmiformes, verrucosité assez forte, non saillante.

Mesurant (6,5) 7-8,5 (9,5) x (5) 5,5-6 (6,5) μm , Q = 1,3, stat. 6,5-9 x 5-6,5 μm



Mesures effectuées avec le logiciel PIXIMÈTRE de Alain HENRIOT et J.L. CHEYPE.

6,3 [7,5 ; 7,8] 8,9 x 5,2 [5,8 ; 6] 6,5 μm

Q = 1 [1,3] 1,6 ; N = 74 ; C = 95%

Me = 7,6 x 5,9 μm ; Qe = 1,3

(6,4) 6,8 - 8,5 (9,4) x (5,1) 5,5 - 6,3 (6,8) μm

Q = (1) 1,2 - 1,5 (1,7) ; N = 74

Me = 7,6 x 5,9 μm ; Qe = 1,3

Arête : non faite

Cuticule : non faite

Observations et conclusions :

Henry, 1961, SMF 77-2 : 113-116

C. (Inoloma) pseudovenetus (n. sp.).

Ressemble à *C. cotoneus* Fr. (ss. Quel.) mais il est plus élané, plus grêle. Diffère de *C. venetus* Fr. par sa teinte moins jaune vif et ses dimensions plus grandes. Diffère de *C. melanotus* Kalch. par l'absence des squamules noirâtres et de l'odeur de persil.

A noter parmi les caractères importants : La subdécurrence des lamelles et la striation concomitante du sommet du pied ; le reflet roux que prend vers la fin le stipe lui-même ; l'absence d'odeur de la chair.

Chapeau (3-5 cm) *globuleux* puis convexe-obtus à *campanulé-convexe*, avec la marge translucide au bord, enroulée, froncée-cannelée souvent brisée, puis infléchiée et incisée. Revêtement piléique *tomenteux-feutré, velouté-cotonneux* par de fines méchules imbriquées, mais plus modérément (à la loupe) que *C. cotoneus* (Fr.), d'un beau *jaune olive* (Ség. 258 + 265 — ou 258 + 264 — ou 258) surtout au bord ; le plus souvent *fauve olive* au centre ou presque entièrement (Ség. 337-338-339) : tirant par le sec sur le fauve olivâtre (339) ou sur un fauve lavé plus ou moins de jaune (214), avec la marge jaune olive (220) à brun olive (216) ; il prend parfois la teinte de *C. subtortus*, et quand il est vieux et humide, devient entièrement *fauve-roux*. La cuticule se colore en brun rouge à bai brun sous l'action de la soude.

Lamelles (4-0 mm), minces, peu serrées, *imbriquées*, sinueuses, d'abord *beige olivacé* puis *fauve olive* (Ség. 337), à *fauve rousâtre*, d'un fauve plus vif que chez *C. melanotus* ; adnées-uncinées-subdécurrentes, avec l'arête sans particularités.

Pied (8-9/0,5-0,8 en haut et 1,5 en bas), assez long, plein, de forme variable, subcylindrique, atténué ou renflé à la base, ou même bulbeux comme *C. cotoneus* ; parfois même un peu dilaté au sommet ; fibro-cortiqué, fibrilleux, subconcolore au chapeau, mais plus pâle, pâle blanchâtre à paille olivâtre (Ség. 319-320), plus jaune en bas (325), jusqu'à jaune franc (258) à la base du bulbe (dans la jeunesse), à la lin paille olivâtre au sommet et prenant un *reflet fauve-roux* très caractéristique ; simplement fibrilleux, *sans trace annulaire*, et *nettement strié au sommet* par le prolongement des unci. Cortine fugace.

Chair (0,75) d'un blanc jaunâtre, douce, inodore (*sans odeur de radis* en particulier), rougissant par la phénolaniline, brun *olive* par la soude, jaune par le sulfate de cuivre, brune par le thymol, et ne réagissant pas au gaïac.

Exsiccata (Ség. 170 + 111). Lamelles vers (177). Pied subconcolore au chapeau.

Spores sphériques fortement à ovoïdes, jaunes sous le microscope, à apicule saillant, à très grosses verrues, de 6,6/6,6 µ à 8,8/7,7 µ. Arête des lames homogène montrant après regonflement par l'acide lactique des basides et des cellules stériles émergeant de 13-15 µ. Basides (4-sp.) clavées-cylindriques de 33-40/7-8,5, à contenu granuleux. Cellules stériles plus claviformes, larges de 8,8/10/30 environ. Hyphes du médiostate larges de 10-13 µ. Revêtement piléique formé d'hyphes enchevêtrées à éléments allongés de 44-90/9-13 µ se terminant par une extrémité libre en lame de couteau ou recourbée, bouclées. Hyphes de l'extérieur du stipe épaissies seulement de 4,5-5 µ.

Très répandu dans les bois marécageux, les tourbières, mais aussi dans les bois humides de conifères en grandes troupes.

C. pseudovenetus est peut-être l'A. olivet rouge, l'A. notatus de Secrétan (nec. Pers.). On retrouve là les feuillets subdécurrent et la teinte rousse que prend le pied ; les feuillets d'un « changeant olive et brunâtre », ainsi que les dimensions approximatives et la morphologie générale. Il est difficile toutefois de l'affirmer.

Je n'aurais jamais pensé à un venetus... pas de verdâtre, sauf un fond sur le pied, peu visible

Remerciements :

À A. Bidaud pour sa détermination : « Je pense à **C. pseudovenetus**, âgé »

Bibliographie :

Bidaud & al., 2005, Atl. des Cort. XV, Pl. 564-565-566, Fiche 760 ; Livret XV : 1015 (sp.), 1021 (clé), 1025 (n), Cort. (Subg. Cortinarius - Sect. Leprocybe - Subsect. Leprocybe - Série Venetus - Stirps venetus) pseudovenetus

Henry, 1961, SMF 77-2: 113 (d), 116 (DL), *C. (In.) pseudovenetus* (n. subnud.)

Henry, 1985, SMF 101-1 : 10 (T), **cortinarius (In.) pseudovenetus (basionyme)**

Tartarat, 1988, Fl. an. Cort. : 31, *C. (Lepr.) pseudovenetus*

Cailleux A., Code des Couleurs des Sols, édit. Boubée (Cail.).

RVB, Code des Couleurs numériques Rouge-Vert-Bleu (RVB).

Séguy, Code Universel des Couleurs, Éditions Lechevalier (Ség.).

Henriot A., Piximètre, Logiciel de mesure de dimensions sur images, ach.log.free.fr/piximètre.



JGa_1142

Récolté aux JEC 2011
à Massemble (B), 150 à 250 m,
sous feuillus, chênes, hêtres et charmes

Cortinarius pseudovenetus Henry