

Cortinarius pseudonebularis Moënne-Loccoz

Jacques GANE
6, rue des jardins sous la fontaine
F-57950 Montigny les Metz

Résumé : l'auteur décrit une espèce de cortinaire rare, trouvé en région Wallone

Summary : the author describes a variety of cortinarius found in the Wallonia region.

Mots-Clés : Basidiomycota, Cortinarius, Phlegmacium, Patibiles, Balteati, Nebularis.

Récolté aux Journées Européennes des Cortinaires 2011, à Massembre (B), exsic. JGa_1146, deux exemplaires sous conifères.

Description macroscopique

Chapeau : 30-85 mm, hémisphérique s'étalant en conservant un mamelon bas, marge enroulée puis infléchie [RVB180/145/105] ; revêtement visqueux, ocre-roux [RVB160/110/45], parcouru d'un chevelu fibreux, se tachant de brun-roux [RVB110/60/30] par plages.

Lames : 3-4 mm, étroites, assez serrées, sublibres, beiges, bleutées [RVB150/125/115] vers le bord du chapeau, arête ± érodée plus pâle.

Stipe : 35-60 x 10-15(20) mm, cylindrique à légèrement clavé, sommet glauque, gris bleuté [RVB165/155/130], le corps parcouru de fibrilles rousses [RVB150/120/75], voile bleuté en bas [RVB175/135/135].

Chair : blanche, lavée de bleuté sous la cuticule, odeur non perçue.

Chimie : non faite.

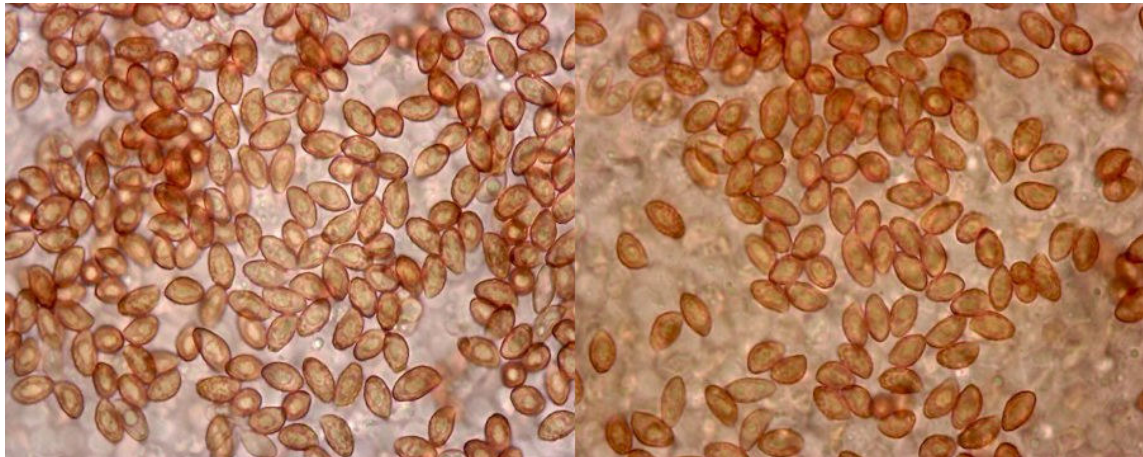
Habitat : sous conifères, *Picea abies*

Étude Microscopique

Exsiccata JGa_1146

Spores : amygdaliformes à sommet en ogive, ornementation moyenne, ponctuée à verrues peu saillantes

Mesurant (7,5) 8,5-9,5 (11) x (4,5) 5-5,5 (6) μm , Q = 1,7, stat. 8-10,5 x 4,5-6 μm



Mesures effectuées avec le logiciel PIXIMÈTRE de Alain HENRIOT et J.L. CHEYPE.

7,8 [8,9 ; 9,2] 10,3 x 4,7 [5,2 ; 5,3] 5,8 μm

Q = 1,5 [1,7 ; 1,8] 2 ; N = 58 ; C = 95%

Me = 9,1 x 5,2 μm ; Qe = 1,7

(7,7) 8,3 - 9,7 (11,2) x (4,6) 4,9 - 5,6 (6) μm

Q = (1,4) 1,6 - 1,9 (2,1) ; N = 58

Me = 9,1 x 5,2 μm ; Qe = 1,7

Arête : non faite

Cuticule : non faite

Observations et conclusions :

Atlas des Cortinaires, pars VIII Patibiles :

A1 Taxons de teintes vives, tirant sur le roux violacé ou le brun vineux (rappelant les espèces de la Sous-Section Praestantes), quelques-unes cependant très pâles, grisâtres ou initialement gris-fer, typiquement très visqueux, à pileipellis épais ou très épais formé d'hyphes dissociées, molles d'allure et fortement contournées

Sous-section Balteati R. Hry. ex Moëgne-L. & Reum.

A2 Espèces beaucoup plus pâles, de teintes claires, tirant sur le grisâtre, le gris-fer, ou d'aspect plus bariolé

Série nebularis Bid. & al. *ser. nov.*

A1 Spores courtes et larges (10-12 x 5,5-6,5 µm)

B

B1 Chair blanche, inodore. Cespiteux, sous épicéas montagnards et subalpins, spores (8) 8,5-10,5 (11) x 6-6,5 µm **C. pseudonebularis** Moëgne-L. *sp. nov.* (Pl.206, f.350)



Planche de Moëgne-Locoz, édité dans le bulletin de la FMBDS n° 204-205 p. 58

Il se reconnaît par la teinte de son chapeau, un beige assez clair à taches plus foncées, à son pied ± clavé, à sa chair blanche ± lavée de bleu dans son chapeau, ses lames légèrement bleuées surtout vers le bord du chapeau et à ses spores courtes, assez larges à sommet étiré

Bibliographie :

Bidaud & al., 1996, Atl. Cort. VIII, Planche 206, Fiche 350 + Livret 8 : 248 (clé), 284 (n), 285 (fig.20-I :sp), 297 (DL, T), cortinarius (Subg. Phl. - Sect. Patibiles - Subsect. Balteati - Sér. Nebularis) pseudonebularis (basionyme)

Cailleux A., Code des Couleurs des Sols, édit. Boubée (Cail.).

RVB, Code des Couleurs numériques Rouge-Vert-Bleu (RVB).

Séguy, Code Universel des Couleurs, Éditions Lechevalier (Ség.).

Henriot A., Piximètre, Logiciel de mesure de dimensions sur images, ach.log.free.fr/piximètre.



JGane

JGa_1146

Récolté aux JEC 2011
à Massembre (B), sous
conifères, Picea abies

Cortinarius pseudonebularis Moënne-Loccoz