

Cortinarius myxoanomalus Kühner

Jacques GANE
6, rue des jardins sous la fontaine
F-57950 Montigny les Metz

Résumé : l'auteur décrit une espèce de cortinaire rare, trouvé en région Ile de France

Summary : the author describes a variety of cortinarius found in the Ile de France region.

Mots-Clés : Basidiomycota, Cortinarius, Phlegmacium, Delibuti, delibutus

Rencontré à l'exposition mycologique d'Avon-Fontainebleau (77), exsic. JGa_10201. Déjà récolté par mon ami Alain Ferville, en plusieurs exemplaires, en forêt de La Reine (54), sous feuillus, le 18/10/99 AF_1765 ; le champignon est d'importance moyenne, élancé, sec, ocre-beige, à stipe cylindrique remarquablement régulier avec un bulbe appointi, déjeté de côté.

Description macroscopique : A. Ferville

Chapeau : → 5 cm, convexe puis plan-convexe et même ensuite un peu déprimé, charnu à marge infléchie à enroulée et marginelle excédante ; surface lisse, sèche, avec fibrilles innées discrètes en périphérie ou pas, beige-ocracée vers M77■.

Lames : brun clair, plutôt larges et assez espacées adnées, arrondies à l'insertion ou abruptement émarginées avec sillon périapical profond, non ventruës, horizontales ou arquées et dont l'arête, entière mais irrégulière ou ondulée est plus pâle, soit totalement soit uniquement vers la marge et l'insertion.

Stipe : → 9 x 0,8-1,5 (bulbe) cm, élancé, cylindrique un peu évasé en haut, strié, pâle, ocracé-jaunâtre (un peu bleuté en haut) avec un bulbe fusiforme, appointi, souvent déjeté de côté, blanchâtre ; fistuleux très souvent ; cortine insignifiante et quelques traces de voile sous formes de traces ocracées en zigzag à jour frisant, mais pouvant manquer.

Chair : épaisse dans le chapeau, blanchâtre mais régulièrement roussâtre à la base du bulbe et grisâtre-bleuté dans le cortex de la région moyenne du stipe ; odeur non perçue.

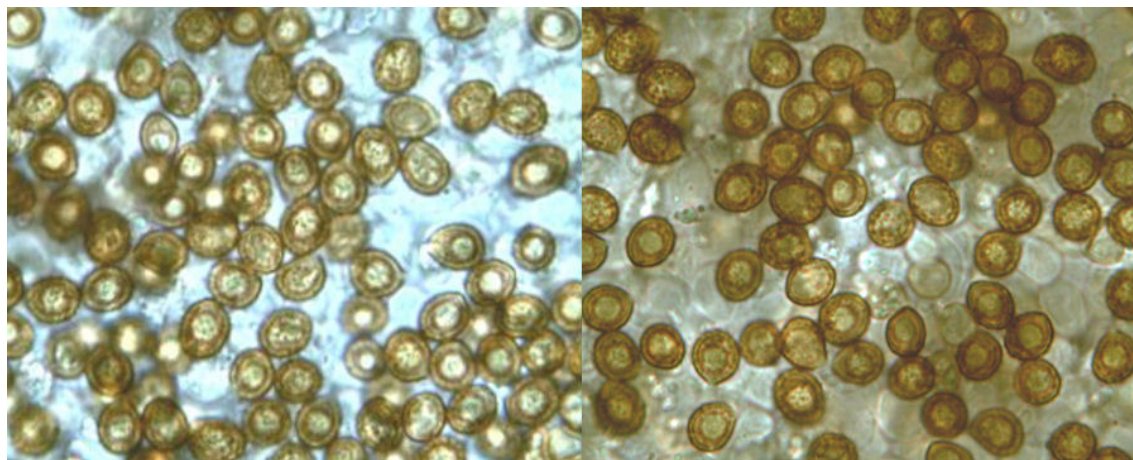
Chimie : nulle aux réactifs usuels

Habitat : feuillus

Etude Microscopique : A. Ferville et J. Gane

Exsiccata JGa_10201

Spores : subglobuleuses, ornementation moyenne, éparses, caténulées, à verrues saillantes
Mesurant (7) 7,5-8,5 (9) x (5,5) 6-7 (7,5) μm , Q = 1,2, stat. 7-9 x 6-7,5 μm



Mesures effectuées avec le logiciel PIXIMÈTRE de Alain HENRIOT et J.L. CHEYPE.

7,1 [8 ; 8,2] 9 x 5,9 [6,5 ; 6,7] 7,3 μm

Q = 1,1 [1,2] 1,3 ; N = 59 ; C = 95%

Me = 8,1 x 6,6 μm ; Qe = 1,2

(7) 7,5 - 8,7 (8,9) x (5,7) 6,2 - 6,9 (7,7) μm

Q = (1,1) 1,2 - 1,3 (1,4) ; N = 59

Me = 8,1 x 6,6 μm ; Qe = 1,2

Arête stérile faite de poils basidioliformes en palissade 15-22 x 7-9 μm .

Cuticule à suprapellis assez épais : 100-120 (150) μm , fait d'hyphes fortement dissociés (ixocutis) à disposition radiaire un peu enchevêtrées, mais non contournées, minces (x 2,5-5 μm), s'organisant en strates plus denses en profondeur vers le subpellis, subcelluleux, fait de cellules subisodiamétriques ou en tonnelets ou en forme de briques, par exemple 13-17-20 x 10 μm , 4 à 6 assises de 20-60 μm d'épaisseur, prenant quasiment tout le pigment d'enduit, non incrustant ; cette zone paraît un peu floue compte tenu du pigment si la coupe n'est pas absolument fine.

Observations et conclusions :

Récolte lorraine de la forêt de La Reine :

Exsic. AF1765 : Spores (7) 7,5-9 (9,5) x 6,5-7,5 μm



Henry, 1976, SMF 92-1 : 117 (d), C. (Myx.) myxoanomalus :

« Voici d'ailleurs une brève description de cette espèce d'après les notes prises sur des spécimens récoltés dans les sapinières du Haut Doubs ou de la plaine (Baume- les-Dames, Levier, etc.).

Chapeau d'abord petit (2,5-3 cm) mais pouvant atteindre des dimensions normales (5-8 cm) d'abord remarquablement globuleux puis convexe à convexe-plan, à marge très enroulée, formant parfois une sorte de diaphragme, jaune doré, jaune orangé, souvent jaune-olivâtre, *jaune-ocre-olivâtre* terne, jaune pâle-ocré, jaune-alutacé etc. Nous avons noté la plupart des teintes citées par KÜHNER (Expo. 68-B à C-76 (A-B-C)-74 (A-B)-78 (A-B)-84 (B)-86 (B-C)-88 (A), et dans les tons olivacés, jusqu'à SEG. 264 et 262 dil.

Lamelles peu serrées (L = 60), plus rarement espacées (L = 20), larges de 4-5 mm *lilacin* pâle (B-C) 10 à C (63), à arête entière.

Pied parfois mais rarement comme *C. delibutus* ; le plus souvent robuste, comme spongieux, tantôt progressivement renflé vers le bas, à base arrondie (5-5,5/5 mm en haut et 13 mm en bas, ou encore épaissi au milieu (12 mm pour 7-8 en haut, et *très souvent fusoiide-atténué* ou même fusoiide pointu, brusquement atténué à la base en une *courte pointe radicante* et déviée ; d'abord *entièrement lilacin-violacé* dans la jeunesse (SEG. 615-590-575), puis restant améthyste au-dessus de la cortine fibrilleuse teintée par les spores, blanchissant avec l'âge, et *d'abord orné de marbrures ou de chinures jaunes* à jaune-ocre ou jaune-olivâtre vers le milieu (marbrures très visibles, mais moins évidentes que chez *C. flexuosus* comme nous allons le voir.

Chair ferme fragile, blanche lavée de bleuâtre, parfois blanc-azuré à violetée en totalité ; mais le plus souvent blanche, lavée de bleuâtre dans la partie supérieure du pied et parfois dans le chapeau. Il existe parfois à la base du pied un tomentum blanc à blanc-bleuâtre.

Spores globuleuses (7,5-8,8-9,5/6,6-7-7,5 μm).

Hyphes cuticulaires bouclées.

Sapinières, parfois mêlées d'autres arbres en bordure. KÜHNER pense qu'il pourrait s'agir du *C. delibutus* Ricken. Je le pense aussi, en raison de la couleur du pied *C. myxoanomalus* Kühner »

Remerciement :

À A. Ferville qui m'a donné toute son étude sur le *C. myxoanomalus* de Kühner

Bibliographie :

Bidaud & al., 1992, Atl. Cort. IV, Pl. 75, Fiche 146 + Livret : 75 (clé), 82 (fig.8 pp. : sp), Cort. (Sub.Gen. Phlegmacium, Sect. Delibuti, Ss.sect. Delibuti, Série delibutus) myxoanomalus.

Henry, 1963, SMF 79-3 : 304, C. (Myx.) myxoanomalus

Henry, 1976, SMF 92-1 : 117 (d), C. (Myx.) myxoanomalus

Kühner, 1959, Bull. Soc. Lin. Lyon 28 (5) : 136 (DL, d), C. (Myx.) myxoanomalus (n. inval., Art. 37-1)

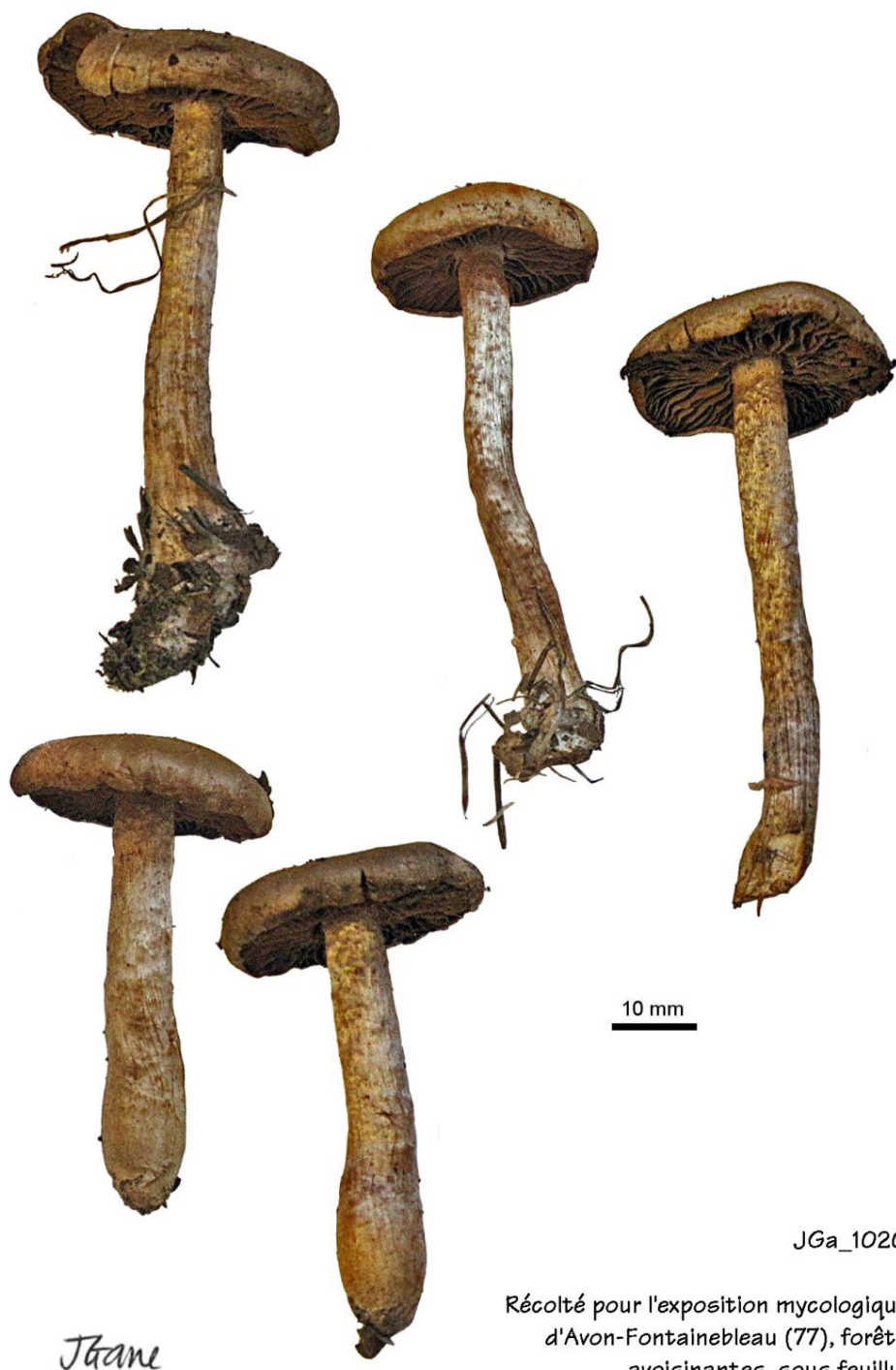
Kühner, 1961, Bull. Soc. Lin. Lyon 30 (5) : 110 (d), C. (Myx.) myxoanomalus

Kühner, 1989, DM XX-77 : 92 (T), **Cortinarius (Myx.) myxoanomalus (basionyme)**

Cailleux A., Code des Couleurs des Sols, édit. Boubée (Cail.).

RVB, Code des Couleurs numériques Rouge-Vert-Bleu (RVB).

Séguy, Code Universel des Couleurs, Éditions Lechevalier (Ség.).



JGane

JGa_10201

Récolté pour l'exposition mycologique
d'Avon-Fontainebleau (77), forêts
avoisnantes, sous feuillus

Cortinarius myxoanomalus Kühner