

## ***Cortinarius montanus* Kauffman G. H.**

Jacques GANE  
6, rue des jardins sous la fontaine  
F-57950 Montigny les Metz

Résumé : l'auteur décrit une espèce de cortinaire rare, trouvé en région Wallonie.

Summary : the author describes a variety of cortinarius found in the Wallonia region.

Mots-Clés : Basidiomycota, Cortinarius, Phlegmacium, Scauri.

Récolté par Odile et Jean-Louis Champion, le 24/08/2014, aux J.M. d'été de Neufchâteau (B), à la sortie, dans la région de Rochefort, à Eprave (Bois de Beslin), exsic. JGa\_1426.

### Description macroscopique

**Chapeau** : 40 mm, convexe, s'étalant, centre se creusant, marge infléchié ; cuticule vite sèche, ocre pâle [RVB195/155/100], la marge est gris verdâtre [RVB120/95/60]

**Lames** : 4-5 mm, moyennement serrées, adnées-émarginées, vert olive clair [RVB130/90/50], arête entière concolore

**Stipe** : 40 x 7(15) mm, droit, cylindrique, fibrilleux, bulbe ± marginé, sommet glaucescent [RVB175/155/120], jaune ochracé [RVB180/125/45] vers la base

**Chair** : beige [RVB150/135/90] à 175/130/60, odeur d'herbe, saveur douce

Chimie : + chair, TI4 rouge carmin, AgNO<sub>3</sub> +++ vert foncé ; G, PhA, Métol = 0

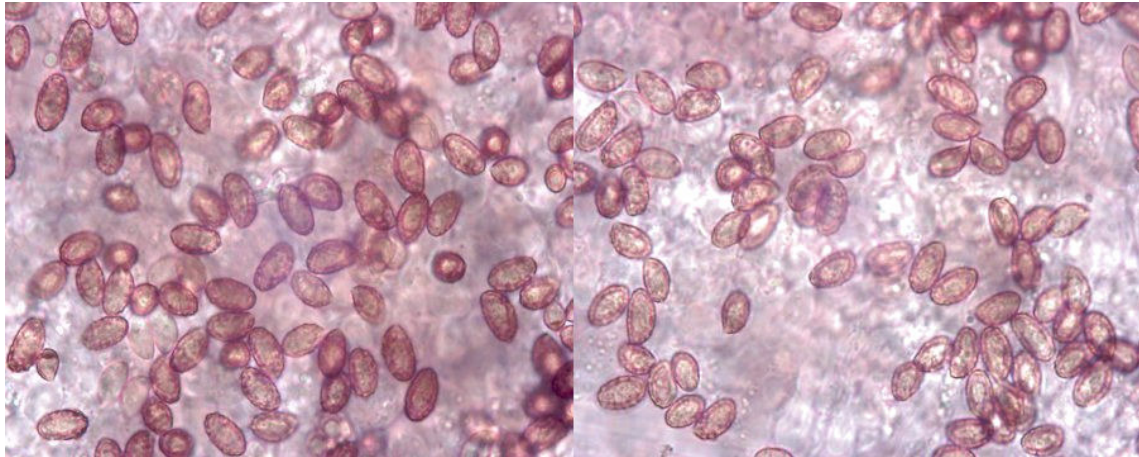
Habitat : bois mêlés sur calcaire, aiguille d'épicéa sur le pied.

### Étude Microscopique

Exsiccata JGa\_1426 :

**Spores** : ellipsoïdes, oblongues à subamygdaliformes, sommet arrondi, ornementation moyenne à verrucosité légère et ± saillante,

Mesurant (9,5) 10-11,5 (12) x (5) 5,5-6 (6,5) µm, Q = 1,8, stat. 9,5-11,5 x 5-6,5 µ.



Mesures effectuées avec le logiciel PIXIMÈTRE de Alain HENRIOT et J.L. CHEYPE.

(9,3) 9,9 - 11,3 (11,9) x (5) 5,5 - 6,2 (6,6) µm

Q = (1,5) 1,7 - 2 (2,1) ; N = 62

Me = 10,6 x 5,9 µm ; Qe = 1,8

9,4 [10,4 ; 10,7] 11,7 x 5,2 [5,8 ; 5,9] 6,5 µm

Q = 1,6 [1,8] 2 ; N = 62 ; C = 95%

Me = 10,6 x 5,9 µm ; Qe = 1,8

**Arête et Cuticule** : non faite

### Observations et conclusions :

Henry, 1943, Suppl. Rev. Myc. 8-2 (1-8-43) :

« Chapeau châtain : charnu, compact, 5-10, uni, à marge jaune olivâtre. Lames étroites olivacées, jaune olive puis châtain olive. Pied fibrilleux, violet, devenant creux. Bulbe bien développé. Chair blanchâtre, violacée dans le stipe. Voile général jaune.

Spores 9-11 (12)/5-6 µ

Conifères (Cèdres) ..... *C. montanus* (Kauff.) »

Pomerleau, 1980, Fl. champ. Québec : 384 (d) C. (Phl.) montanus

« **Cortinarius montanus** Kauf., Cortinaire des montagnes, Mountain Cortinarius. Smith a récolté et déterminé, aux environs de Québec, en 1959, cette entité américaine ainsi caractérisée :

Chap. 5-10 cm, convexe, puis étalé, à pellicule glutineuse épaisse, noisette, brun ou jaune olivâtre, à marge ocrée ou alutacée, à chair épaisse, blanchâtre, à odeur et saveur douces. Lames adnées-émarginées, assez étroites, serrées, ocré olivâtre ou brunâtre. Pied 4-7 x 1-2 cm, égal, soyeux-fibrilleux, creux, bleuâtre, couvert au début d'une cortine jaune, terminé en un bulbe saillant, marginé et déprimé, souvent oblique.

Spores elliptiques, 9-12 x 5-7 µ, verruqueuses.

Il croît rarement dans les bois de conifères. »

**Cortinarius montanus** Kauffman 1932 North Amer. Flora 10(3): 348 and 299. Pl. VI a, b.. Fig. 7 a, b, d.

Synonymes: *Cortinarius scaurus* (Fr.) Fr. ss. Bresadola, *Cortinarius herpeticus* Fr. ss. auct. p.p.

Illustrations: Bresadola Pl. 625 (as *C. scaurus*), MO 139 (as *C. herpeticus*).

« **Description d'une récolte faite près de l'endroit où on a trouvé le type. (Pl. VIa, fig. 7a)**

**Chapeau** 45-115 mm de diam., convexe, marge en spirale au début, glutineux, couleur plus pâle jaune-brune au centre, zone marginale brun foncée et hygrophane, toute la surface pouvant devenir brun foncé dans des spécimens plus âgés.

**Lames** au début verdâtres, vert-olive, devenant finalement brunes olivacées, étroites, L=environ 100, l= 1-3, 14-15 /cm en marge, 5-7 cm de large (correspondant à 1 x jusqu'à 2/3 x la chair)

**Pied** longueur 50 mm, épaisseur 15-20 mm, bulbe marginée largeur 27-35 mm, brun ochracé, voile verdâtre-jaunâtre.

**Chair** brunâtre pâle mélangée de rosâtre au niveau du chapeau, bleuâtre-vert vers l'apex du pied

**Réactions chimiques** sur chair, Lugol ou Melzer vineuses. Sous UV chapeau et lames rouge-brunâtres, pied orange terne, chair orange.

**Caractéristiques au microscope** Basidiospores 9.1-10.9 x 5.6-6.5 µm, av.=9.9 (S=0.4) x 6 (S=0.2) µm, Q = 1.5-1.8, av.=1.65 (S=0.06), vol=153-239 µm<sup>3</sup>, av.= 185.5 µm<sup>3</sup>, ellipsoïdes, verruqueuses ; baside 33-36 x 9-9.5 µm, 4-spores, clavées, parfois clavo-pedunculées, hyphes subhymental 3-4.5 µm, hyphes laterales 5-9 µm, médiostate jusqu'à 12-13 µm, olivacées, KOH verdâtre. Pileipellis couche gélatineuse épaisseur 2.5-5 µm, hyphes incolores, hyphes epicuticulaires 5-9 µm, olivacé pâle, hypocutis presque cellulaire, irrégulière, polygonale 15-25(-31) µm. olive pâle. Boucles présentes

**Habitat**: sous *Pseudotsuga menziesii* et *Tsuga heterophylla*, Still Creek, près du Tolgate Camp Ground, Klackamas Co. Oregon.. IB 95/429, 30 Oct. 1995, leg. M.Moser. Localité où Kauffmann a trouvé le type à environ 5 miles du bureau de poste de Welches.

**Description d'une récolte des Alpes autrichiennes**

**Chapeau** hémisphérique 35-80 mm, convexe puis étalé, glutineux, brillant à l'état sec, marge olivacée à verdâtre (Seg. 295, 218,279), vers le disque devenant de plus en plus rouge-brun ou brun plus foncé, (Seg. 186, 191 en plus foncé). Marge à zone plus foncée ou tachée, mais parfois également verdâtre de manière durable.

**Lames** olive vert puis olivacées-brun (Seg. 336), retenant une couleur verdâtre autour du pied, émargées jusqu'à 10 mm de large, modérément nombreuses L=80-85, l=1 (-3).

**Stipe** 50-70 x 12-15, bulbe marginée 17-20 mm, glutineuse vers le haut (Seg.380), marbré, plus foncé, perdant sa couleur brunâtre vers le bas, restes de voile verdâtre, contexte pâle, terne, brunâtre.

**Réactions chimiques** chair +Lugol ou Melzer vineuse.

**Caractéristiques au microscope**

Basidiospores : 8.8-10.8 x 6-7.3 µm, av - 9.8 (S=0.4) x 6.4 (S=0.3) µm, Q= 1.4-1.6, av. =1.5, vol. 160-305 µm<sup>3</sup>, av.= 232 (S=28) µm, ellipsoïde, verruqueuse. Basides 32- 36 x 8-9.5, 4.spores, clavées, boucles présentes

**Habitat**: montagneux et subalpine forêt conifère. (*Picea abies*).

**Commentaires** : Reste la question de l'identité avec *C. scaurus* ss. Bresadola (1930). J'ai abordé la question déjà une fois (Moser, 1997) et, sachant le matériel frais dans la zone type, dans l'Oregon, où l'espèce est fréquente, et de nombreuses autres récoltes des deux dans plusieurs localités d'Europe et d'Amérique, J'en suis venu à la conclusion, qu'il n'y a aucune différence. Planche VI d'échantillons de Welches dans l'Oregon, VI b une récolte de Suède (Femsjo). L'espèce est assez variable en couleurs, la taille des spores peut aussi être en contradiction. Une récolte de la forêt subalpine du Tyrol, a nettement plus grandes spores (Fig.7d) avec des mesures de 9.4-13.2 x 6-7,5 µm.. Mais dans la plupart des récoltes, les spores varient de 8,5 à 10,5 µm de long. Dans toutes les récoltes, ils sont semblables en forme et l'ornementation. Comme *C. scaurus*, il y a quelques variations dans la couleur des lames et l'un d'entre eux pourrait mériter le rang d'une variété »

Remerciements :

À André Bidaud pour son avis sur la récolte : "c'est un Scauri, je pense à **C. montanus**."

Bibliographie :

**Bidaud & al.**, 2009, Atlas des Cort. XVIII (2) : 1333 (discussion), 1337 (sp.), 1339 (clé), 1340 (clé), 1368 (clé) ; Fiche 978 ; Cort. (Ss.G. Phl. - Section Scauri - Sous-Sect. Scauri) *montanus* var. *montanus*

**Cadiñanos**, 2004, Fungi non delineati XVIII (2) : 9 (n) et 87 (n), *C. montanus*

**Consiglio & al.**, 2006, Il Gen. Cortinar. in Ital. Parte 4, D 129, Phl. (Scauri) *montanus*

**Henry**, 1943, Suppl. Rev. Myc. 8-2 (1-8-43), n. 120 : 34 (clé), 53 (bibl.), *C. (Phl.) montanus*

**Kauffman**, 1932, Cort. in N. Amer. Fl. 10-5 : 283 (clé), 299 n. 32 (d, T), 348 (DL), *cortinarius (Bulbopodium) montanus (basionyme)*

**Moser**, 2001, Fungi non delineati XV : 14 et 15 (notes), 16 (clé, et *C. scaurus* ss. Bres. = *C. montanus* Kauffm.), 21 à 25 (d, et sp. : 23)

**Pomerleau**, 1980, Fl. champ. Québec : 380 (clé), 384 (d) et S.39, *C. (Phl.) montanus*

**Cailleux A.**, Code des Couleurs des Sols, édit. Boubée (Cail.).

**RVB**, Code des Couleurs numériques Rouge-Vert-Bleu (RVB).

Séguy, Code Universel des Couleurs, Éditions Lechevalier (Ség.).

Henriot A., Piximètre, Logiciel de mesure de dimensions sur images, ach.log.free.fr/piximètre.



JGa\_1426

Récolté aux J.M. d'été  
de Neufchâteau (B),  
région de Rochefort,  
sous feuillus mêlés ?

*Jgane*

**Cortinarius montanus** Kauffman