

Cortinarius atrocaeruleus Moser M.

Jacques GANE
6, rue des jardins sous la fontaine
F-57950 Montigny les Metz

Résumé : l'auteur décrit une espèce de cortinaire rare, trouvé en région Lorraine

Summary : the author describes a variety of cortinarius found in the Lorraine region.

Mots-Clés : Basidiomycota, Cortinarius, Hydrocybe, Fraterni.

Récoltés le 08/09/2007 au WE Mycologique de la SLM à Bitche (57), exsic. JGa_0731.

Description macroscopique

Chapeau : 10-20 mm, convexe-campanulé puis étalé, mamelon central, marge infléchie puis droite, revêtement hygrophane brun noir [RVB55/45/35] puis brun violacé [RVB115/70/50], marge voilée de gris argenté [RVB145/135/125]

Lames : 5 mm, peu serrées, émarginées, brune [RVB75/50/20], arête blanche

Stipe : 30-45 x 3-4 mm, égal, tortueux, se creusant, fibrilleux, sommet violacé [RVB105/95/90], zone annulaire au milieu [RVB185/165/150], traces de voile sur la partie inférieure, base brune [RVB90/50/30], mycélium blanc [RVB215/230/250]

Chair : brunâtre, mauve au sommet du pied, odeur non perçue.

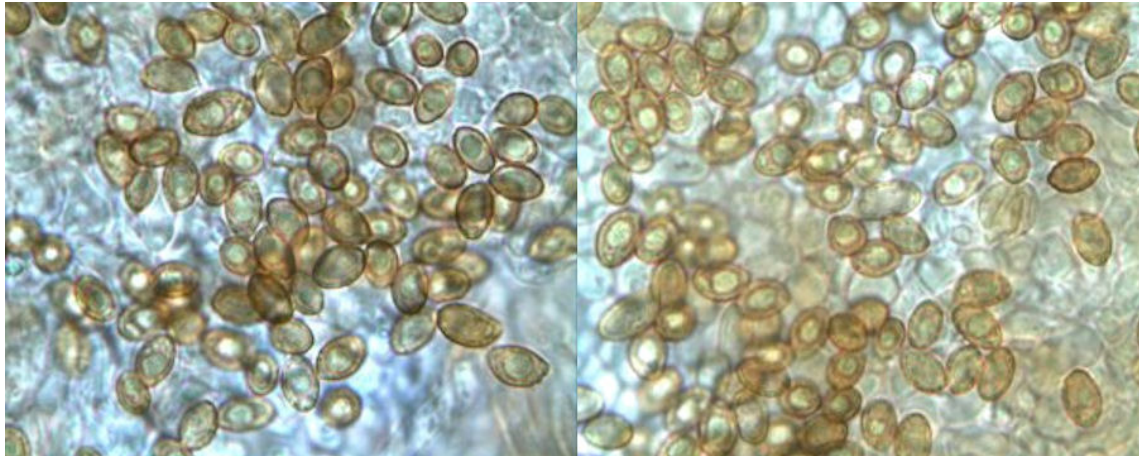
Chimie : KOH sur chair, brun noir, G nul.

Habitat : feuillus, terrain acide (grès vosgien)

Étude Microscopique

Exsiccata JGa_0731

Spores : ovoelliptiques, ornementation fine, ponctuée, verrues légèrement saillantes surtout à l'apex. Mesurant 7-10 x 4,5-6 µm, Q = 1,5



Mesures effectuées avec le logiciel PIXIMÈTRE de Alain HENRIOT et J.L. CHEYPE.

Formule statistique..... **7 [8,3 ; 8,7] 9,9 x 4,7 [5,4 ; 5,6] 6,2 µm**
Q = 1,4 [1,5 ; 1,6] 1,7 ; N = 46 ; C = 95%
Me = 8,5 x 5,5 ; Qe = 1,5

Arête : non faite

Cuticule : non faite

Observations et conclusions

M.M. Moser, 2001, Fungi non delineati XV : 47 à 50 (d) :

« *Cortinarius atrocaeruleus* (M.M. Moser 1953) M.M. Moser 1967

Chapeau 10-40 mm de diamètre, quelque peu campanulé à étalé, surface emmêlée dans des conditions humides ou au sec, hygrophane, rayé mais non translucide, presque noir à l'état humide, paraissant bleuté ou lilacé à cause des restes vélaire, devenant rouge foncé-brun ou brun « Van Dyke », restant parfois plutôt brun foncé même âgé, devenant parfois plutôt gris-brun. Caill 49P, 55N, disque restant noirâtre-brun, marge souvent fortement recouverte d'un voile blanc, parfois la marge est même appendiculée du voile, ces restes de voile recevant des flocons tombés des spores.

Lamelles brunes café au lait, gris-brun, Brun R Sayal Brown, jamais lilas ou violettes, arrondies, adnées à émarginées ou même légèrement décurrentes, bords inégaux jusqu'à érodées, minces, serrées, L=30-40, 1-3(-7), 2-4 mm de large, correspondant à 6-7 fois l'épaisseur de la chair du chapeau.

Stipe 50-80 mm de longueur, 2-9(-10) mm d'épaisseur, plus ou moins égal, bleuâtre à bleu-gris clair, Bleu R Plumbago à bleu-lavande de Rood, puis un peu brunâtre lilas, recouvert d'un voile universel assez fort, en forme d'un anneau plus épais au milieu ou bien avec une ou plusieurs ceintures incomplètes, devenant rapidement creux. Cortine et voile universel blancs.

Chair brune au niveau du chapeau, incarnée brunâtre, rosâtre R Pinkish Buff à rosâtre cannelle, bleuâtre dans les pieds des jeunes, bleuâtre au cortex supérieur, autrement brunâtre plus ou moins clair avec l'âge. Odeur faible. Saveur douce.

Caractéristiques au microscope

Spores 7-9.7 x 4.7-5.6 μm , av. 8.3(S= 0.5) x 5.1(S=0.2), Q=1.5-1.8, av.=1.6(S= 0.01), vol. 94-142 μm^3 , av.=115(S=12.5) μm^3 , ellipsoïdes, verruqueuses. Baside 4-spores, claviformes, 29-32 x 8-8.6 μm , hyphes subhyméniaux 2-4 μm , hyphes de la trame des lames 4-12 μm , médiostate jusqu'à 18 μm , murs gris clair à brun, boucles présentes mais rares, épicutis en couches mince 4-7 μm , hypocutis en couches épaisses de cellules de 17-23 μm , segments 20-40 μm , hyphes du voile à 4-6 μm , incolore, avec boucles,

Habitat: Pousse avec *Betula*, souvent en mélange de *Populus* et/ou *Picea*, observé également sous *Tilia*, souvent sur des sols marécageux.

Commentaires: Ce taxon est à placer dans le complexe des *C. decipiens*. Ce dernier est généralement considéré comme variété sans reste de voile sur le stipe, aux teintes plutôt brunes, alors que *C. atrocaeruleus* possède généralement un voile fortement développé avec un ou plusieurs anneaux. A l'état humide les chapeaux de la majorité des spécimens sont noirs, avec souvent une teinte bleuâtre. La couleur du pied au niveau du sol est similaire dans les deux taxons. En général *C. atrocaeruleus* est quelque peu plus gros. *C. atrocaeruleus* semble plutôt associé au *Betula*. Dans la récolte 79/309a, *Alnus* seul a été observé, mais la présence de *Betula* aux environs ne peut être exclue. De même *C. subsertipes* Romagnési peut être confondu sur le plan macroscopique avec *C. atrocaeruleus*, mais ses spores sont nettement plus grandes. »

Le voile universel se déchire, il n'est pas moirant, ce n'est pas un *decipiens*, c'est un *fraterni* ! ce taxon est donc le *C. atrocaeruleus* de Moser.

Bibliographie :

Bidaud & al., 2010, Atl. des Cort., XIX .. , Planche 772, Fiche 1051 ; Livret XIX : 1455 (clé), 1456 (sp.), *C. atrocaeruleus*

Brandrud & al., 1998, CFP 4, Pl. D 44 + Livret 4 : 4(class), 6(n), 11(d), 21, Cort. (Tel.) *decipiens* var. *atrocaeruleus* (comb.val.)

Consiglio & al., 2006, Il Gen. Cortinar. in Ital., Parte 4, D 17 , Tel. (Hydrocybe) *atrocaeruleus*

Moser, 1953, Bull. Soc. Nat. Oyonnax 7 : 126 (DL, T), Hydrocybe atrocaerulea (basionyme)

Moser, 2001, Fungi non delineati XV : 47 à 50 (d), *C. atrocaeruleus*

Tartarat, 1988, Fl. an. Cort. : 186, C. (Tel.) *atrocaeruleus*

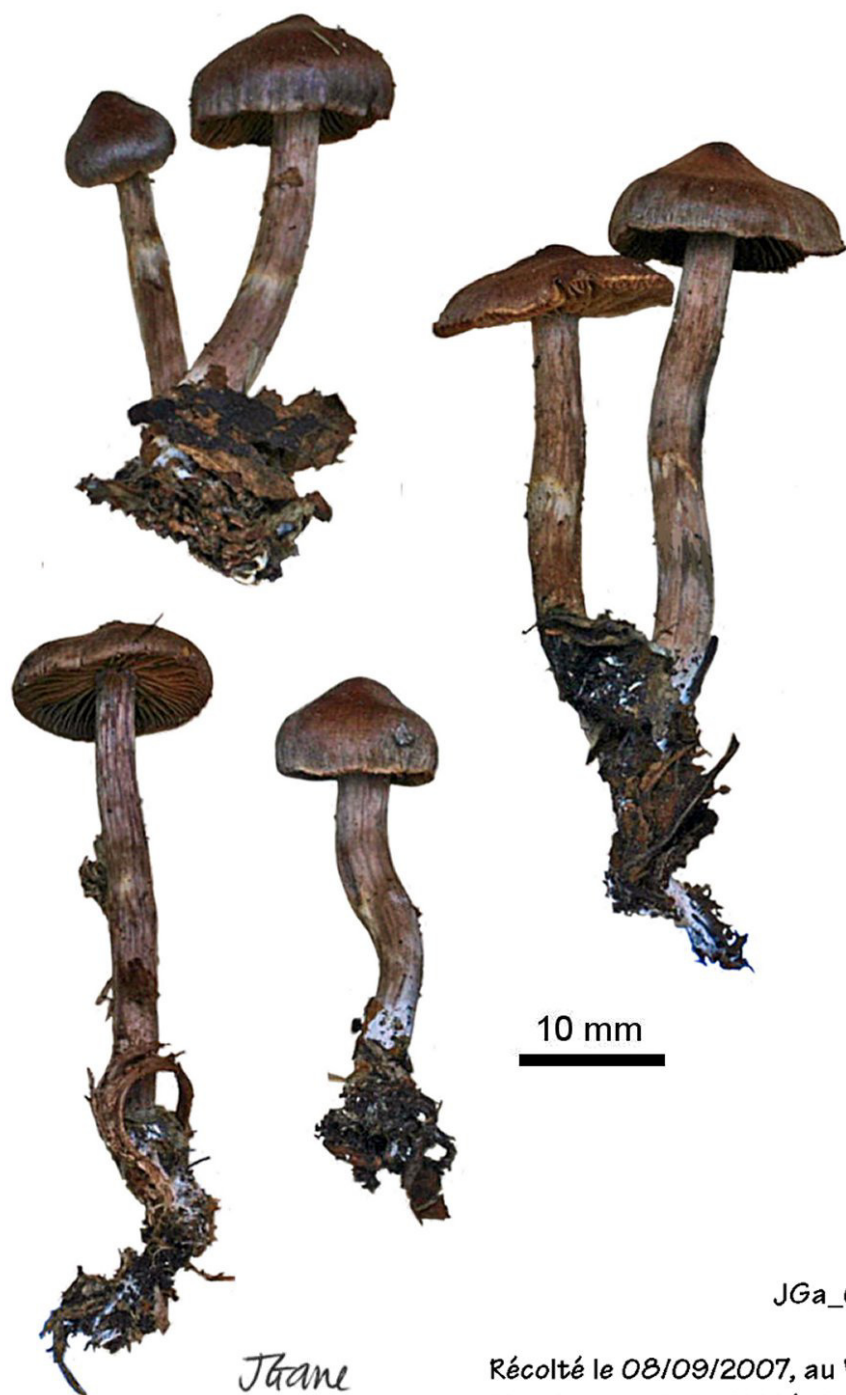
Cailleux A., Code des Couleurs des Sols, édit. Boubée (Cail.).

RVB, Code des Couleurs numériques Rouge-Vert-Bleu (RVB).

Séguy, Code Universel des Couleurs, Éditions Lechevalier (Ség.).

Henriot A., Piximètre, Logiciel de mesure de dimensions sur images, ach.log.free.fr/piximètre.





JGa_0731

Récolté le 08/09/2007, au W.E.
Mycologique de la SLM à Bitche,
altitude 250 m, sous feuillus

Cortinarius atrocaeruleus Moser M.